

# SKANDINAVIŠKI VIEŠVILĖS KAPINYNŲ IETIGALIAI

UGNIUS BUDVYDAS

*Viešvilės kapinynas (Jurbarko r.) priklauso skalvių etnokultūrinei grupei. Archeologinių tyrimų metu kapinyne aptikti du ietigaliai inkrustuotomis įmovomis, kurie, sprendžiant pagal kapuose rastas įkapes, datuojami X a. pabaiga – XI a. Jų kilmės neabejotinai reikėtų ieškoti dabartinės Skandinavijos teritorijoje.*

**Reikšminiai žodžiai:** Viešvilės kapinynas, skalviai, ietigalis.

*Viešvilė cemetery situated in Jurbarkas district (Lithuania) belongs to Scalvian ethno cultural group. Two spearheads with incruusted sheaths were found during archaeological excavations of the cemetery. According to the burial finds these spearheads dates back to the late 10th century – up to the 11th century and was probably made in the present day territory of Scandinavia.*

**Keywords:** Viešvilė cemetery, Scalvian, spearhead.

Vėlyvasis geležies amžius – vienas dinamiškiausių archeologinių laikotarpių Lietuvoje. Dinamika matoma ne tik socialinių, etninių procesų kaitoje, bet išreikšta ir papuošalų formų, ornamentikos įvairovėje, stebima ir to meto ginkluotėje. Nors ietigaliai laikomi vieni konservatyviausių dirbinių, daugumos jų formos išliko nepakitusios nuo pirmųjų mūsų eros amžių. IX–XII a. suklestėjus prekybai Baltijos jūros regione, atsiranda dar didesnė formų įvairovė. Dalis aptiktų ietigalių yra ornamentuotomis įmovomis, puošti sidabro ar vario inkrustacijomis. Tokio pobūdžio dirbiniai Lietuvoje yra itin reti, todėl sulaukia daugiau tyrinėtojų dėmesio.

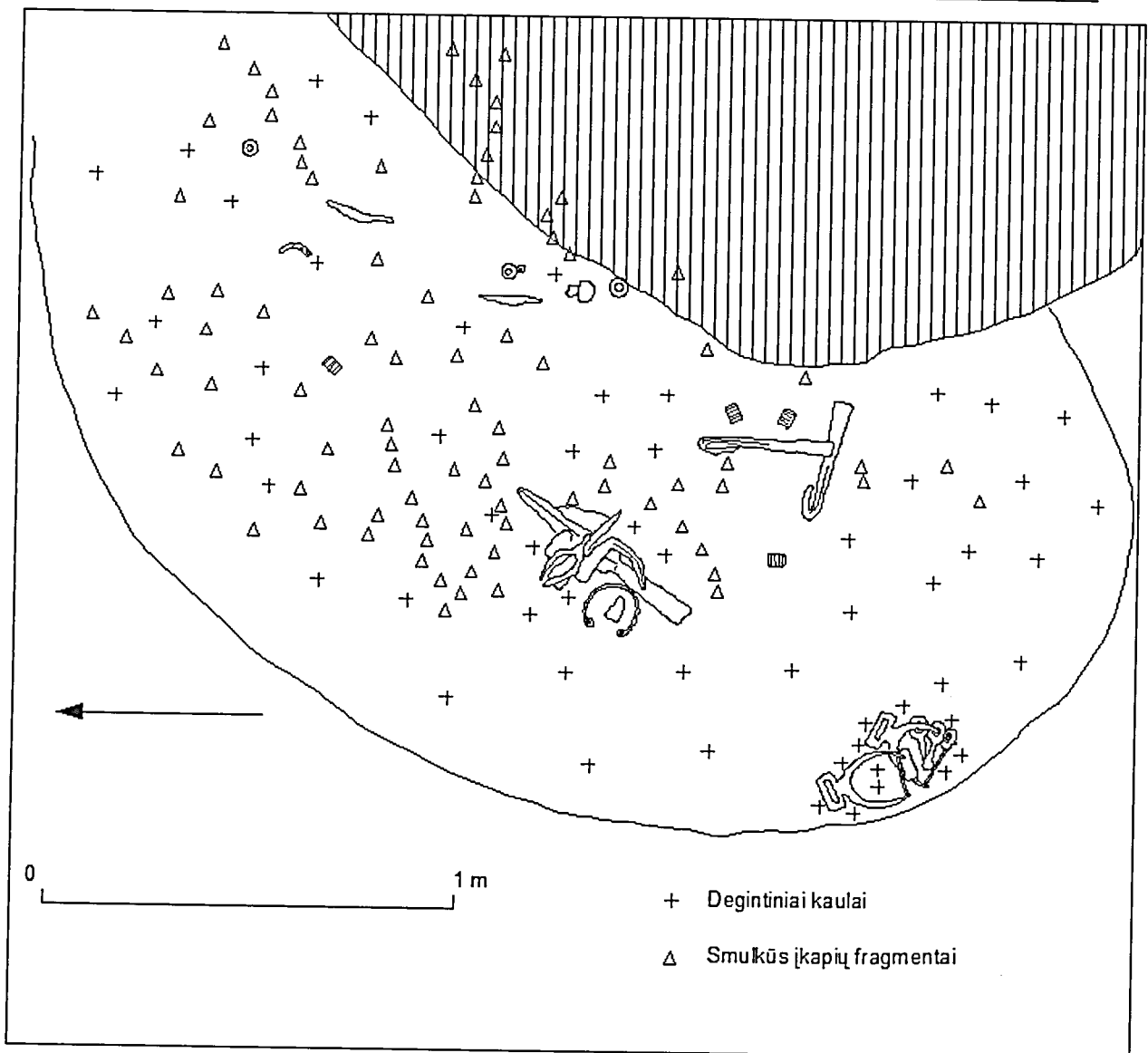
Šio straipsnio tikslas – supažindinti mokslo bendruomenę su 2001 ir 2004 m. Viešvilės kapinyno (Jurbarko r.) degintiniuose kapuose 1 ir 14 aptiktais ietigaliais inkrustuotomis įmovomis, nustatyti jų chronologiją. Šiuo metu Lietuvoje rasti jau trys tokie ietigaliai. Pirmasis atsitiktinai aptiktas Vilkijoje, Kauno r., plačiai aprašytas 2002 m. leidinyje „Archaeologia Lituana“ (Kazakevičius, 2002, p. 104). Autorius pateikė išsamią studiją apie baltų žemėse rastus ietigalius inkrustuotomis įmovomis, apžvelgė šiam dirbiniui skirtą literatūrą. Šiame straipsnyje, siekiant išvengti kartojimosi, nepateikiama jau analizuota literatūra, tačiau remiamasi minėto autoriaus tyrimu bei laikomasi struktūrinių analizės principų.

Jau šešerius metus tyrinėjamas Viešvilės kapinynas (Jurbarko r.) priklauso skalvių etnokultūrinei

grupei. Pirmą kartą šis Viešvilės miestelio apylinkėse esantis X–XI a. laidojimo paminklas paminėtas 1930 m. vietiniame laikraštyje „Memeler Dampfboot“ (Schwarzien, 1930). Trumpoje žinutėje užsimeinama, kad Viešvilėje, vadinamosios *Schwedenberg* kalvos aukščiausioje vietoje, buvo aptikta daug archeologinių radinių. Jų dalis tikriausiai šiuo metu saugoma Kauno Vytauto Didžiojo karo muziejuje. Fragmentiškų žinių būta ir kituose to meto leidiniuose (Engel, 1931; Lietuvos aidas, 1930).

Po II pasaulinio karo apie šalia Nemuno esantį skalvišką kapinyną informacijos padaugėjo. Tačiau tai tik fragmentiškos žinios apie atskirus atsitiktinius radinius (Kulikauskas, Kulikauskienė, Tautavičius, 1961, p. 555; Volkaitė-Kulikauskienė, 1970, p. 290; Kūncienė, 1972, p. 254; Kazakevičius, 1996, p. 69, pav. 79). Tuo metu dažnai skelbta apie pavienius radinius, saugomus Kauno Vytauto Didžiojo karo muziejuje. 1972 m. Viešvilės kapinynas buvo įrašytas į LTSR kultūros ir istorijos paminklų sąrašą ir suteiktas jam Respublikinės reikšmės paminklo statusas (AR273). Kapinyno vieta nustatyta klaidingai daugiau intuityviai bei remiantis prieškarinėje literatūroje skelbtais fragmentiškais ir nekonkrečiais duomenimis.

Tiksli Viešvilės kapinyno vieta nustatyta 1998 m. archeologinių žvalgomųjų tyrimų metu ir su pertraukomis šio straipsnio autoriaus tyrinėjamas jau šešerius metus. Paminklas rastas apie 200 m į pietus nuo



1 pav. Degintinio kapo 1 planas

miestelio, 800 metrų į šiaurę nuo Nemuno upės, suspustyto smėlio kalvoje, kuri yra apleisto gamybinio komplekso teritorijoje. Šiuo metu jau yra žinoma, kad Viešvilės apylinkėse yra ištisas archeologinių paminklų kompleksas. Rasti 4 kapinynai ir 2 gyvenvietės, suteikiantys duomenų apie miestelio apylinkėse gyvenusių žmonių buitį bei papročius I tūkst. pr. Kr. – II tūkst. po Kr.

Per kelerius metus paminklo teritorijoje ištirtas daugiau nei 600 m<sup>2</sup> plotas. Nustatyta, kad kapinynas

stipriai suardytas šioje vietoje vykdant ūkinę veiklą. Prieš karą čia stovėjo vietinio dvarininko gyvenamasis namas, vėliau įrengtos kiaulidės, pastatytas vandentiekio bokštas. Kalvoje užkasti fermose kritę gyvuliai. Per kelerius tyrinėjimų metus kapinyne aptikti 23 degintiniai bei griautiniai kapai, kurių kiekvienas yra įdomus ir svarbus archeologijos mokslui. Prasminga ateityje, baigus Viešvilės kapinyno tyrimus, parengti išsamią studiją, kurioje atsispindėtų visa tyrimų medžiaga.

**Laidosena.** *Degintinis kapas 1.* 2001 m. atliekant archeologinius tyrimus kalvos šiaurės rytinėje dalyje, 125 cm gylyje, buvo aptiktas turtingas degintinis kapas. Duobės kontūras – išstęsto ovalo formos – 170x70 cm dydžio, orientuotas iš šiaurės rytų į pietvakarius (1 pav.). Duobė iš aplinkinės žemės išsiskyrė tamsesne spalva, pjūvyje dugnas – pusapvalės formos. Rytinė kapo duobės dalis suardyta vėlyvesnės duobės. Mirusiųjų degintiniai kaulai paskleisti po visą kapą, švarūs, gerai sudegę, rasta ir stambesnių kaulolės, kojų, sąnarių kaulų fragmentų. Kaulai kartu su įkapėmis greičiausiai buvo suberti į medinį karstą ar dėžę, nes po metaliniais dirbiniais aptikta stambių medienos fragmentų. Atlikus degintinių kaulų osteologinius tyrimus nustatyta, kad kape palaidoti 20–30 m. vyras ir moteris (tyrimus atliko dr. R. Jankauskas). Mirusieji sudeginti vidutinio dydžio lauzvietėje – 600–800° C temperatūroje. Tačiau degėsių ar angliukų kapo duobėje neaptikta.

Kape rastos 134 įkapės, kurių didžioji dalis – nuo ugnies apsilūdę smulkūs vytnių antkaklių, įvijų fragmentai, taip pat neaiškios paskirties apsilūdę vario lydinio bei geležinių dirbinių fragmentai, pasklidę po visą kapo plotą įvairiame gylyje (2, 3 pav.). Kapo duobės viduryje, 125 cm gylyje, aptiktas didelis stipriai korodavusių įkapių gniužulas, kuriame ant nedidelio peilio buvo sudėti du ietigaliai karklo lapo formos plunksna (vienas iš jų – įtveriamasis), juostinis bei ietigalis trikampo formos plunksna, šalia gulėjo geležinis pentinas, kalavijo geležtės fragmentas. Juostinio ietigalio plunksna apeiginiais tikslais sulankstyta. Visos įkapės buvo suvyniotos į audinį, nes ant daugelio dirbinių rasta mineralizuotos medžiagos fragmentų. Šalia aptikta smulkių nuo ugnies apsilūdusių vario lydinio ir geležinių dirbinių fragmentų, kurių daugumos paskirtis liko neaiški.

Antra įkapių krūvelė rasta šalia pietvakarinio kapo duobės krašto, 140 cm gylyje. Ją sudarė dvi viena ant kitos sudėtos balno kilpos, skambalas, profiliuota sagtis, žalvarinė plokštelė bei dvinariai žąslai. Kai kurie geležiniai dirbiniai buvo sulipę nuo rūdžių. Po šiomis įkapėmis gerokai daugiau rasta ir degintinių kaulų. Apie 60 cm į rytus nuo antrosios krūvelės gulėjo juostinis ir karklo lapo formos

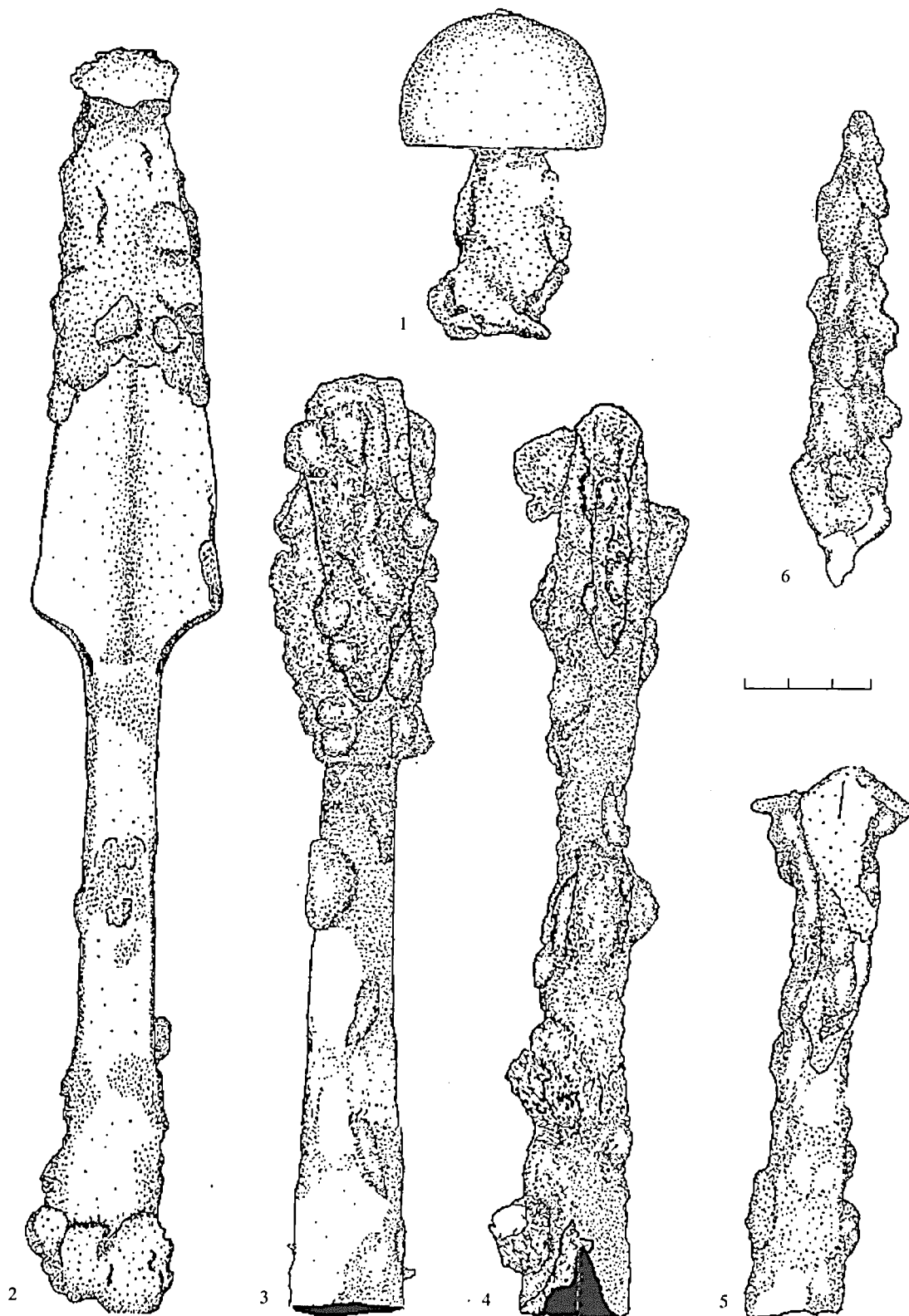
plunksna ietigaliai. Jų plunksnos taip pat sulankstytos. Šalia jų rasta miniatiūrinė pasaginė segė atries-tais galais, du įvijiniai žiedai, kalavijo buoželė, įtveriamasis peilis, du dvigubo nupjauto kūgio formos verpstukai, gintarinis karoliukas. Tyrimo metu kape aptikti dar dviejų laiptelinių segių fragmentai ir vienos pasaginės segės aguoniniais galais lankelio fragmentas.

*Degintinis kapas 14.* Jis rastas 8 m į šiaurės vakarus nuo pirmojo. Duobė taip pat netaisyklingo ovalo formos, 220 cm ilgio, rytiniame krašte – 145 cm, o vakariniame – 30 cm pločio, orientuota iš rytų į vakarus (4 pav.). Kapo duobės kontūrai ryškūs, su šviesiai pilkomis maišytomis žemėmis, pjūvyje dugnas – pusapvalės formos. Mirusiųjų degintiniai kaulai supilti rytinėje kapo dalyje, ties viduriu. Kapo duobėje taip pat nerasta degėsių bei angliukų.

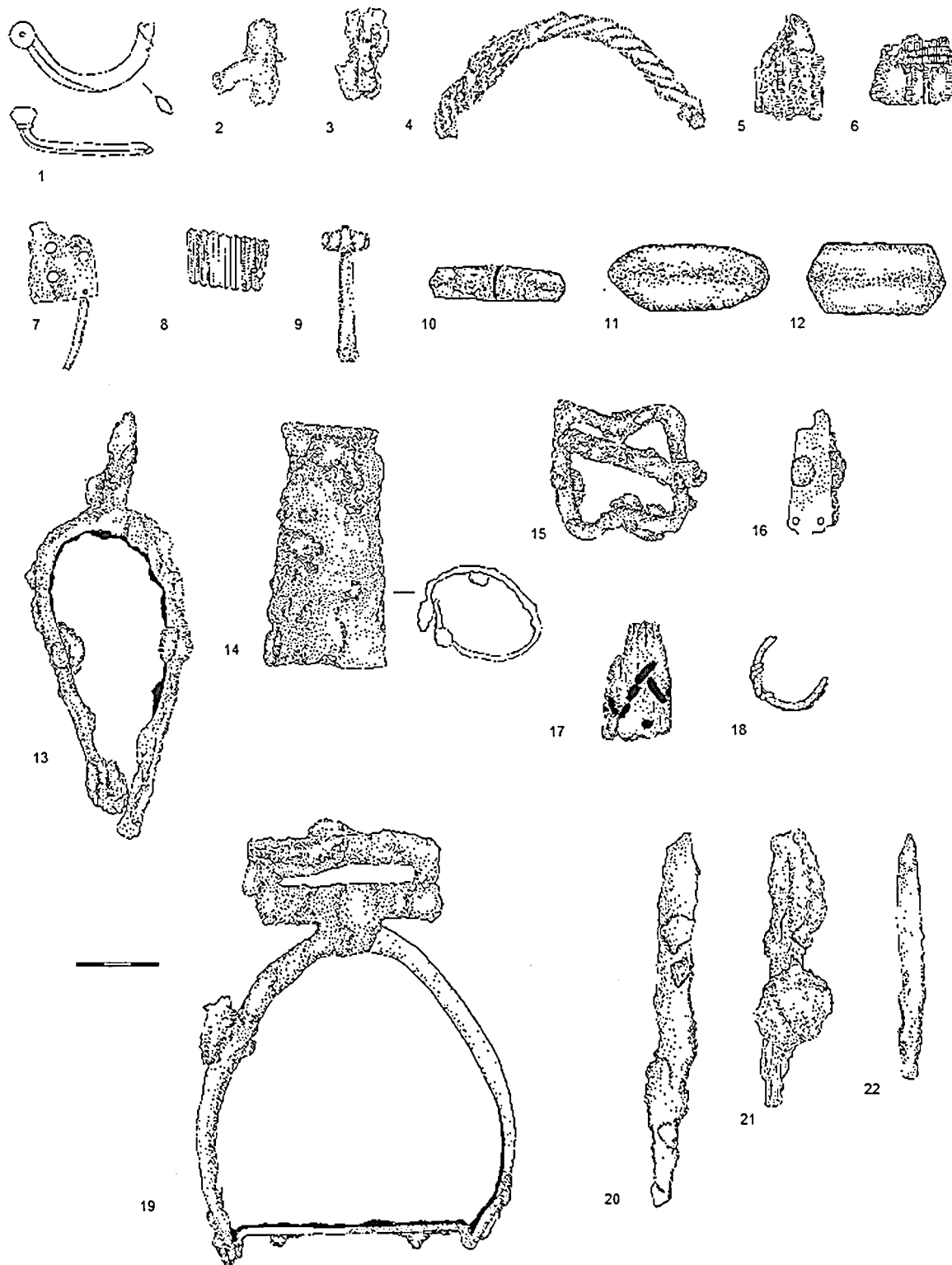
Ant mirusiųjų kaulų buvo sudėti nuo ugnies apsilūdę papuošalai. Tyrimo metu rasti keli vytnių antkaklių fragmentai, trys pasaginės segės (keturkampiais, aguoniniais bei storėjančiais galais), kryžinės segės fragmentas, 5 juostinės apyrankės, 2 įvijiniai žiedai ir kt. (5 pav.). Šalia papuošalų gulėjo ir darbo įrankiai – 4 įtveriamieji peiliai, 4 verpstukai, aptikti trinariai žąslai. Antra nedidelė degintinių kaulų krūvelė rasta šiaurinėje kapo dalyje. Čia aptikti du vienas ant kito sudėti įmoviniai ietigaliai (juostinis bei karklo lapo formos plunksna). Abiejų dirbinių plunksnos nulenkotos žemyn. Greta aptiktas įtveriamasis peilis bei dirbinys, kurį sudarė trys vienas ant kito sudėti geležiniai žiedai (11 cm skersmens). Trečiasis šiame straipsnyje aprašomas ietigalis aptiktas atokiausiai nuo visų įkapių – išilgai kapo, jo centrinėje dalyje. Ant plunksnos rasta stambi vario lydinio įvija, kurios vidinėje dalyje būta mineralizuotos medienos fragmentų. Įvija tikriausiai puošė medinį ieties kotą, kuris prieš dedant į kapą, matyt, buvo perlaužtas per pusę.

Kape palaidotas per 40 m. vyras ir 15–18 m. paauglys. Tyrimo metu iš viso rasta 40 įkapių. Be to, mirusiesiems kaip įkapė buvo įdėta žirgo galva, vakarinėje kapo dalyje aptikta arklio dantų fragmentų.

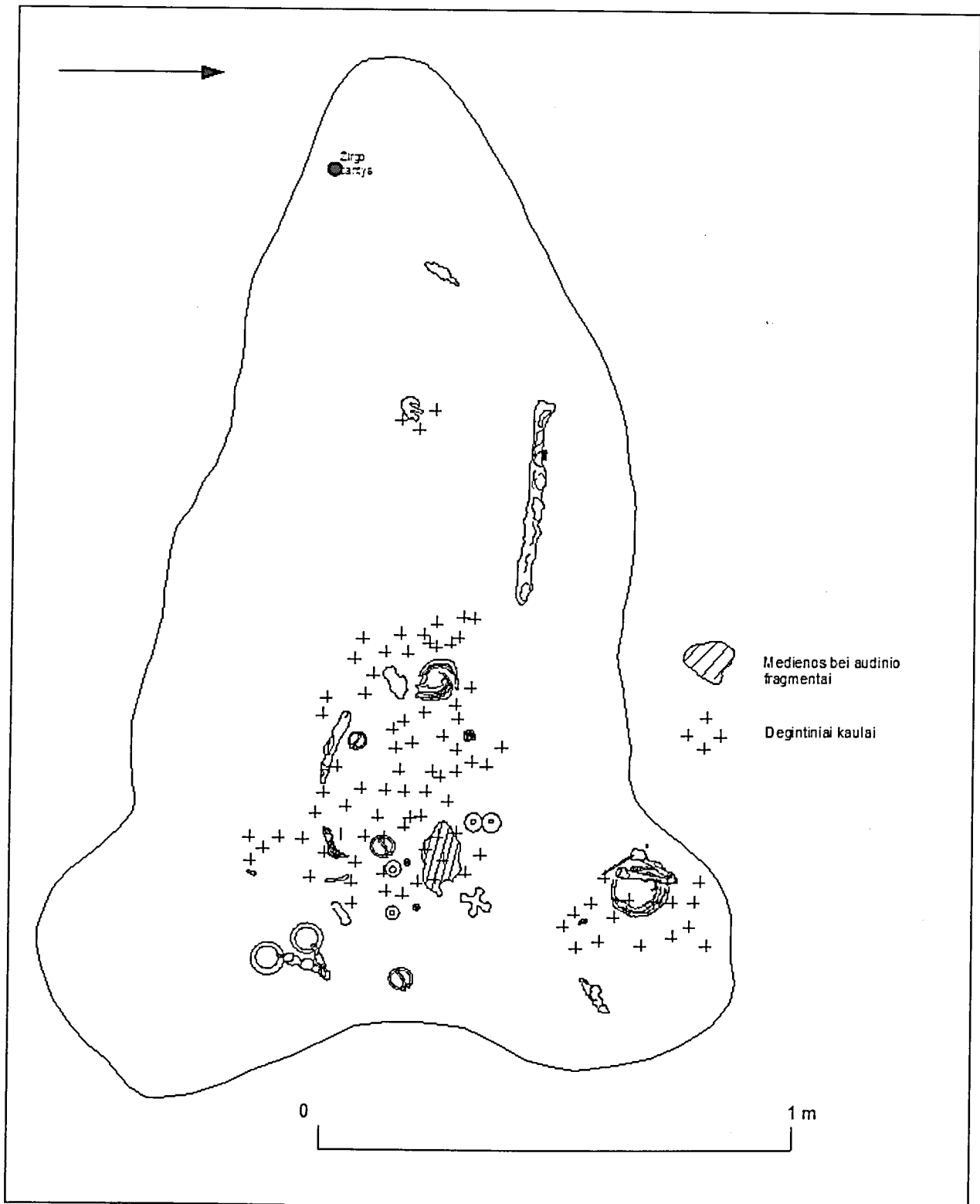
Viešvilės kapinynas – trečias šiuo metu plačiau tyrinėtas, vėlyvuojų geležies amžiumi datuojamas



2 pav. Radiniai kape 1:1 – kalavijo buoželė, 2–6 – ictigaliai



3 pav. Radiniai kape 1:1 – pasaginė segė, 2–3 – laiptelinių segių fragm., 4 – antkaklės fragm., 5–6 – juostinių apyrankių fragm., 7 – apkalio fragm., 8 – įvijinis žiedas, 9 – apkalas, 10–12 – verpstukai. 13 – pentinas. 14 – skambalas, 15 – sagtis, 16 – apkalas, 17 – medinio dirbinio fragm., 18 – dirbinio fragm., 19 – balnakilpė, 20–22 – peiliai



4 pav. Degintinio kapo 14 planas



5 pav. Radiniai kape 14:1 – pasaginė segė keturkampiais galais, 2 – pasaginė segė storėjančiais galais, 3 – kryžinė segė, 4 – vytinių antkaklių fragm., 5 – apkalio fragm., 6 – apkalas, 7–8 – įvijiniai žiedai, 9 – juostinė apyrankė, 10–13 – verpstukai, 14–15 – gintariniai ir stikliniai karoliai, 16–17 – ietigaliai, 18 – žąslai, 19–24 – peiliai

kapinynas, priskiriamas skalviams. Prieš karą kasinėto Linkūnų kapinyno (dabar Rževskoje, Karaliaučiaus sritis, Rusija) medžiaga labai fragmentiška. Daugiau duomenų apie skalvių laidosenos ypatumus pateikė Kreivėnų kapinyno (Šilutės r.) archeologiniai tyrimai (Šimėnas, 2000, p. 276–278). Jame rasti degintiniai kapai pagal kapo duobės formą, įkapių bei degintinių mirusiųjų kaulų vietą kape suskirstyti į 3 grupes (Šimėnas, 2000, p. 277–278). Viešvilės degintiniai kapai savo požymiais artimesni II grupei, kuri datuota IX–X a. Jai būdingos didelės ovalo formos duobės, įkapės sulaužomos. Tačiau Viešvilės, skirtingai nei Kreivėnų, kapuose pastebima tam tikra įkapių ir degintinių kaulų dėjimo tvarka, taip pat neaptikta apeiginio laužo pėdsakų ar degėsių.

**Ietigalių aprašymas.** Degintiniame kape 1 rastas ietigalis yra lauro lapo formos plunksna, išlikęs fragmentas – 22,2 cm ilgio (įmova – 11,3 cm ilgio, 6 pav.). Plunksna – 2,25 cm pločio, viršutinė dalis neišlikusi. Įmova – 2,4 cm skersmens, inkrustuota sidabro bei vario lydinio horizontaliomis apvijomis (mikroscheminius tyrimus atliko J. Bagdzevičienė, P. Gudyno restauravimo centras). Raštas labai tankus, vietomis apvijos susilieja. Ornamentu puošti ir plunksnos peteliai. Deja, jis išliko ne visur, didesnė jo dalis nutrūpėjo kartu su rūdimis.

Abiejuose įmovošonuose yra 6 poros skylučių ietigaliui tvirtinti. Jos apskritos, 0,3 cm skersmens, išsidėsčiusios išilgai įmovošonų vienodais atstumais (6 pav.). Skylučių poros simetriškos, todėl ietigalis prie koto tvirtintas 6 skirtingo ilgio kniedėmis. Toks tvirtinimas turėjo daugiau puošybinę nei praktinę reikšmę, nes tam galėjo užtekti ir vienos kniedės. Galima būtų tik spėti, kad geležinių kniedžių galvutės galėjo būti taip pat puoštos kitu metalu.

Antrasis ietigalis, rastas degintiniame kape 14, yra išstęto trikampio formos plunksna, 42,5 cm ilgio, įmova – 15,8 cm ilgio (plunksnos ir įmovošonų santykis 1:3), apačioje – 2,7 cm skersmens (7 pav.). Plunksna plačiausioje vietoje – 3,6 cm pločio, ties įmova staigiai susiaurėja. Skerspjūvyje plunksna – suploto rombo formos. Įmovošonų viršutinė dalis puošta 4 griovelinių juostomis. Be to, visa įmova dengta vario lydinio plokštele. Restauravimo metu atliktoje

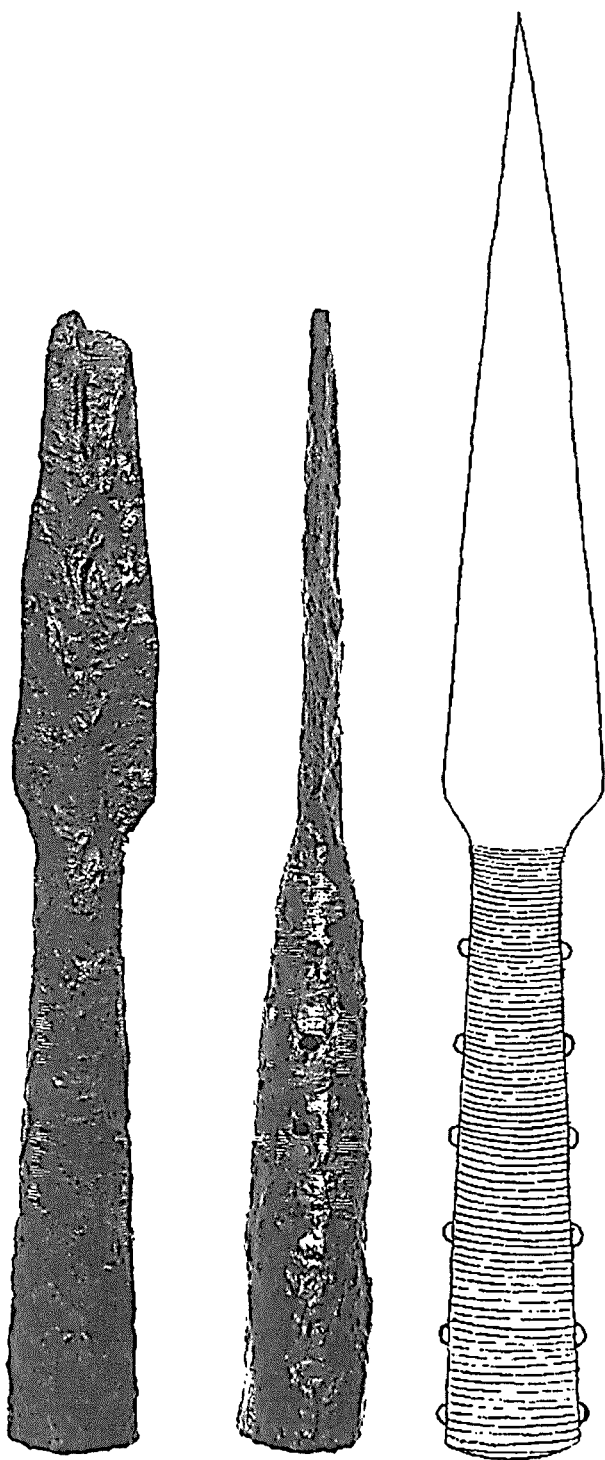
ietigalio rentgeno nuotraukoje (fotografavo R. Vėdrickas, P. Gudyno restauravimo centras) ant plunksnos išryškėjo dvi simetriškos banguotos juostos, einančios išilgai plunksnos. Tokios juostos paprastai būdingos ietigaliams, pagamintiems iš Damasko plieno. Tai netiesiogiai patvirtina ir tas faktas, kad tarp šio tipo dirbinių itin gausu ietigalių, kurių plunksnos nukaltos būtent iš šio metalo (Кулаков, Толмачева, 1987, c. 96). Todėl neatmestina galimybė, kad ir Viešvilėje aptikto ietigalio plunksna buvo pagaminta iš Damasko plieno. Deja, dirbinys pernelyg stipriai paveiktas korozijos, kad būtų galima atlikti metalografinius tyrimus.

**Viešvilėje rastų ietigalių chronologija bei analogijos.** Ietigaliai sidabru inkrustuotomis ar variu dengtomis įmovomis yra itin retos įkapės. Iki šiol baltų žemėse buvo rasti 44 tokie dirbiniai (Kazakevičius, 2002, p. 105). Daugiausia jų – Sambijos pusiasalyje (Karaliaučiaus sritis, Rusija), kur aptikta daugiau nei septyniasdešimt procentų šių ietigalių. Pagal plunksnos formą jie skirstomi į 5 tipus (Kazakevičius, 2002, p. 109–112). Degintiniame kape 1 rastas ietigalis priklausytų pačiam gausiausiajam III tipui lauro lapo formos plunksnomis (17 vnt.). Tai plačiausiai ir ilgiausiai naudota ietigalių forma. Dirbinio įmovą puošiančios horizontalios apvijos priklausytų geometrinių ornamentų grupei (I gr.), kuri taip pat dažniausiai sutinkama Sambijos pusiasalyje (Kazakevičius, 2002, p. 112, pav. 7). Panašiais motyvais puoštų ietigalių daug rasta Irzekapinio (Zelenogradsko r., Karaliaučiaus sritis, Rusija) kapinyne (kapai 10, 15, 36, 41 ir kt.; Кулаков, 1995, c. 218, 221, 229, 232; рис. 7–8, 11, 20, 24).

Daug rečiau randama ietigalių, kurių įmovošonų yra puošiamos kniedėmis. Analogijų pavyko rasti tik Norvegijos teritorijoje. Jų aptikta Bruhaugen, Skeie, Ullensaker vietovėse (Petersen, 1919, p. 30–32, 163, fig. 16, 20, 128). Ietigaliai priklausytų G, I ir N tipams (pagal J. Peterseną), turi nuo 8 iki 11 porų kniedžių, išsidėsčiusių išilgai įmovošonų. Panašiai turėjo atrodyti ir Viešvilėje rastasis (6 pav.).

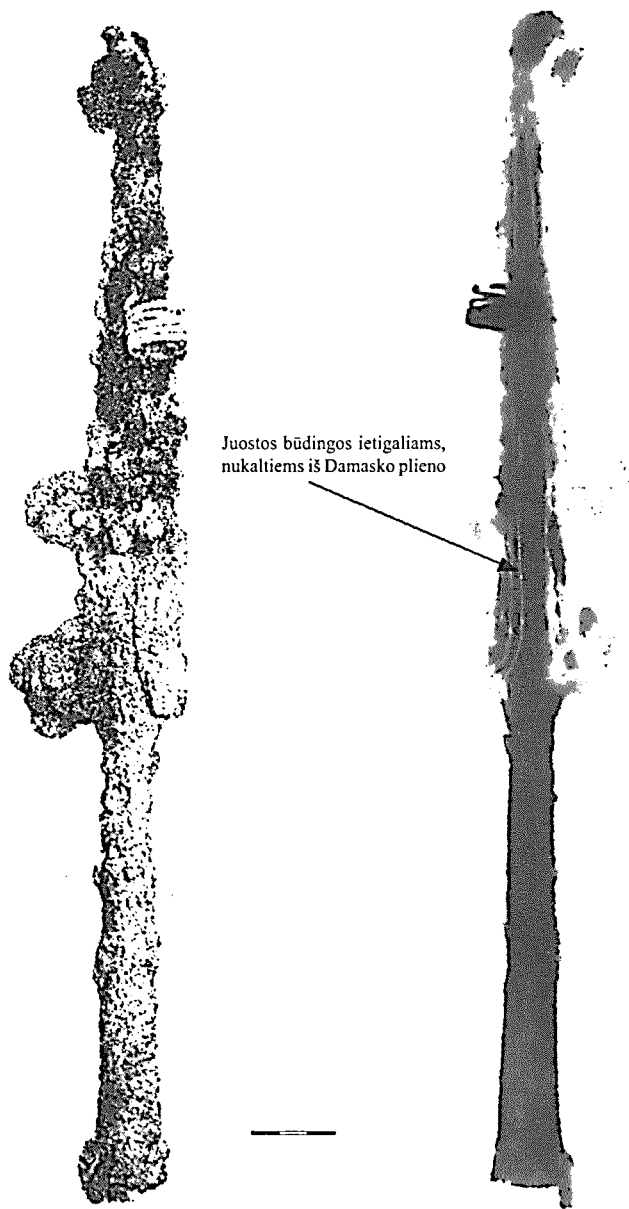
Datuojant degintiniame kape 1 aptiktą ietigalį būtina bent trumpai aptarti dalį kape rastų įkapių. Be abejo, geriausias chronologinis indikatorius yra se-





6 pav. Degintiniame kape 1 rasts ģmovinis ietigālis inkrustuota ģmova ir jo rekonstrukcija.

gēs. Jū kape rastss 4. Dviejū iš jū fragmentai priklausytū laiptelinēms segēms, tiksliau – IV jū grupēi, datuojamai IX–XI a. (Vaitkunskienē, 1978, p. 46–47). Kape rasta miniatiūrīnē pasaginē segē atrietais galais, 2,1 cm skersmens, lankelis apskrito skersspjūvio, ties viduriu – 0,3 cm storio. Dēl nedidelio dydžio laikoma, kad jos gamintos specialiai ģkapsēm (Vaitkunskienē, 1978, p. 65–66). Literatūroje



7 pav. Degintiniame kape 14 rasts ietigālis ir jo rentgenograma (aut. R. Vedrickas).

tiksčiau nedatuotos, daugiausia aptinkamos Vakarų Lietuvos kapinyuose, degintiniuose kapuose, nors pavienių galima aptikti ir griautiniuose (Gintališkės, k. 1, 10, Plungės r.; Valatka, 1971). Šios segės į mirusiųjų kapus dėtos kartu su pasaginėmis gyvuliniais galais, aguoniniais, žvaigždiniais bei storėjančiais galais, juostinėmis apyrankėmis gyvulinėmis galvutėmis, rastos su Z tipo kalaviju bei kitomis X–XII a. įkapėmis. Jos plačiausiai naudotos XI–XII a. Ketvirtoji priklausos pasaginių segių aguoniniais galais grupei (II gr.). Tai gausiausias pasaginių segių tipas, plačiai paplitęs ne tik Lietuvoje, bet ir už jos ribų. Deja, išsamiau neanalizuotos, literatūroje vyrauja nuomonė, kad jomis pradėta puošti X a., tačiau daugiausia naudotos XI–XII a. (Volkaitė-Kulikauskienė, 1970, p. 164).

Kitai tiksčiau datuojamų įkapių grupei priklauso su ginkluote, raiteliu bei žirgu susijusios įkapės. Kape rastas kalavijo rankenos fragmentas priklauso X tipui. Plačiau šių dirbinių neanalizuojant (išsamiai aptarta V. Kazakevičiaus monografijoje „IX–XIII a. baltų kalavijai“), paminėtina, jog šis kalavijų tipas labiausiai paplitęs baltų žemėse, datuojamas X–XII a. pradžia (Kazakevičius, 1996, p. 70). Kape aptiktas juostinis ietigalis priklausytų E tipui. Jie plačiai naudoti IX–X a., pavienių galima sutikti ir XI a. pirmojoje pusėje (Kazakevičius, 1999, p. 186–188; Volkaitė-Kulikauskienė, 1970, p. 226–32). Šalimais kape gulėjusios dvi balnakilpės pagal J. Antanavičiaus klasifikaciją priklausytų III tipo I atmainai, datuojamai XI–XII a. (Antanavičius, 1976, p. 72–73). Tačiau Viešvilėje rastos balnakilpės artimesnės prūsiškajam variantui, kurio vienas būdingiausių požymių yra ant lankelio prie pamonos esančios nedidelės ataugos. Rytų Prūsijos teritorijoje jos naudotos XI a. (Кулаков, 1994, c. 59, рис. 31). Analogiškai datuotinos ir rastosios Viešvilėje.

Taigi pateikta kape rasta archeologinė medžiaga, be abejo, leidžia teigti, kad ietigalis sidabru inkrustuota įmova priklausytų XI a. ar net pirmajai jo pusei.

Antrasis ietigalis, rastas degintiniame kape 14, yra išžasto trikampio formos plunksna ir priklauso IV tipui (Kazakevičius, 2002, p. 109). Priešingai nei Prūsijos teritorijoje rasti šio tipo inkrustuoti ietiga-

liai, kurių įmova puošta sidabro plokštelėmis (Кулаков, 1990, c. 46), Viešvilės ietigalio įmova dengta vario lydinio plokštele. Toks ietigalis su aukso spalvos įmova tuomet turėjo atrodyti ne mažiau įspūdingai. Dirbinys stipriai paveiktas korozijos, palyginti su kitais ietigaliais, jo įmova tikriausiai taip pat buvusi puošta horizontalių juostų ornamentu.

Ietigaliai išžastomis trikampio formos plunksnomis nėra plačiai paplitę. Dažniausiai randami vakariniuose Lietuvos rajonuose bei buvusios Prūsijos teritorijoje, pavienių žinoma Latvijos teritorijoje. Datuojami XI a. (Kazakevičius, 2002, p. 109–112; Volkaitė-Kulikauskienė, 1970, p. 232; Кулаков, 1994, c. 45–46). Toks datavimas iš esmės neprieštarauja ir degintiniame kape 14 rastoms įkapėms, tik kape rasta kryžinė sege bei ankstyvo tipo pasaginė segė su nežymiai platėjančiais galais leistų ietigalio datavimo pradžia nukelti į X a. pabaigą.

Nedidelis ietigalių sidabru ar kitais metalais inkrustuotomis įmovomis skaičius baltų kraštuose, be abejo, parodo, kad šį ginklą galėjo įsigyti nedaugelis. Dalis jų rasti iš tiesų turtinguose kapuose (Irzekapis, kapai 15, 36, 45; Кулаков, 1995, c. 221–222, 229, 233; рис. 11, 20, 26). Bendruomenės narys, nusprendęs investuoti į šį iš svetur atvežtą dirbinį, labiau akcentavo jo estetinę vertę (nors funkcionalumas taip pat liko aktualus). Tokį ietigalį įsigyti galėjo tik pasiturintis bendruomenės narys. Jau pirmaisiais archeologinių tyrimų metais pastebėta, kad Viešvilės kapinyne mirusieji laidoti su turtingomis įkapėmis. Visi kapinyne rasti degintiniai kapai priklausė vyriškos lyties atstovams, be to, kapai stebina ginklų gausa. Pavyzdžiui, kape 5 mirusysis buvo palaidotas su 4 ietigaliais, 5 kalavijais ir kt. Kai kuriuose kapuose rasta žirgo ar stambaus galvijo kaulų (degintiniai kapai 6, 10, 13, 17). Manytina, kad laidojimui taip pat neatsitiktinai pasirinkta kalva šalia tuo metu esančios gyvenvietės, ji buvo kraštovaizdžio akcentas. Visa tai leidžia daryti prielaidą, kad Viešvilės kapinyne galėjo būti laidojami neciliniai to meto bendruomenės nariai. Visi požymiai rodo, kad kapai priklausė tuo metu Viešvilėje gyvenusiam kariniam elitui (kariaunai), tikriausiai kontroliavusiam vieną pagrindinių to meto prekybos kelių – Nemuno upę, kuri jun-

gė Baltijos jūros pakrantę su Vidurio ir Rytų Lietuvoje gyvenusiomis baltų gentimis. Šie ietigaliai bei kiti kapinyne ar jo aplinkoje rasti skandinaviško importo dirbiniai taip pat leidžia manyti Viešvilėje X–XII a. buvus prekyvietę, kurioje galėjo lankytis Skandinavijos pirkliai. Tokių prielaidų pateikė ne vienas archeologas (Bertašius, 2001; Žulkus, 2004, p. 130–131).

**Išvados.** Degintiniame kape I rastas ietigalis sidabru inkrustuota įmova yra karklo lapo formos plunksna (III tipas), ornamentuotas geometriniu ornamentu (I grupė). Pagal rastas įkapes datuotinas XI a. ar pirmąja jo puse.

Antrasis ietigalis, kurio įmova puošta vario lydinio plokštele, aptiktas degintiniame kape 14. Jis – išsteto trikampio formos plunksna, priklauso IV tipui. Datuojamas X a. pabaiga – XI a.

Abiejų Viešvilėje rastų ietigalių kilmės reikėtų ieškoti Skandinavijoje. Pirmasis, sprendžiant pagal šiuo metu žinomas analogijas, tikriausiai buvo nu-kaltas dabartinės Norvegijos teritorijoje.

### ŠALTINIŲ IR LITERATŪROS SĄRAŠAS

**Antanavičius J.**, 1976 – Balno kilpos Lietuvoje X–XIV a. // MADA – 1976. T. 1, p. 69–81.

**Bertašius M.**, 2001 – Vikingiškosios tarpreio-ninės kultūros atspindžiai Marvelės kapinyne Kau-ne // Lietuvos archeologija. Vilnius, 2001. T. 21, p. 193–204.

**Kazakevičius V.**, 1999 – Dėl E tipo ietigalių or-namentuotomis įmovomis chronologijos ir kilmės // Archaeologia Lituana. 1999. T. 1, p. 179–196.

**Kazakevičius V.**, 2002 – Ietigalis sidabru inkrus-tuota įmova iš Vilkijos // Archaeologia Lituana. 2002. T. 3, p. 104–121.

**Kazakevičius V.**, 1996 – IX–XIII a. baltų kala-vijai. Vilnius, 1996.

**Kulikauskas P., Kulikauskienė R., Tautavičius A.**, 1961 – Lietuvos archeologijos bruožai. Vilnius, 1961.

**Kuncienė O.**, 1972 – Prekybiniai ryšiai IX–XIII

amžiais // Lietuvos gyventojų prekybiniai ryšiai I–XIII amžiais. Vilnius, 1972, p. 149–254.

**Petersen J.**, 1919 – De norske vikingesverd. En typologisk-kronologisk studie over vikingetidens va-aben. Kristiania, 1919.

**Schwarzien O.**, 1930 – Der Altertumsfund in Wischwil // Memeler Dampfboot, 6. August, 1930.

**Šimėnas V.**, 2000 – Kreivėnų kapinyno tyrinėjimai 1998 m. // Archeologiniai tyrinėjimai Lietuvoje 1998 ir 1999 metais. Vilnius, 2000, p. 276–278.

**Vaitkunskienė L.**, 1978a – Laiptelinės segės // LAA. Vilnius, 1978. T. IV, p. 45–47.

**Vaitkunskienė L.**, 1978b – Pasaginės segės // LAA. Vilnius, 1978. T. IV, p. 47–66.

**Valatka V.**, 1971š – Gintališkės kapinyno, Plun-gės r., 1968–1969 ir 1971 m. tyrinėjimų ataskaita // LIIR. F. 1, Nr. 335.

**Volkaitė-Kulikauskienė R.**, 1970 – Lietuviai IX–XII amžiais. Vilnius, 1970.

**Žulkus V.**, 2004 – Kuršiai Baltijos jūros erdvė-je. Vilnius, 2004

**Кулаков В. И.**, 1995 – Ирзекапинис // Stra-tum plus. No. 5. Санкт-Петербург, Кишинев, Одесса, 1995, с. 211–272.

**Кулаков В. И.**, 1994 – Прусы (V–XIII вв.). Москва, 1994.

**Кулаков В. И., Толмачева М. М.**, 1987 – Технология изготовления копий пруссов (по данным могильника Ирзекапинис) // Краткие сообщения. Вып. 190. 1987, с. 94–101.

### SANTRUMPOS

LAA – Lietuvos TSR archeologijos atlasas. Vil-nius.

LII F. 1 – Lietuvos istorijos institutas, Fondas 1.

LIIR – Lietuvos istorijos instituto rankraštnas

MADA – Lietuvos TSR Mokslų Akademijos Darbai. A serija. Vilnius.

## SCANDINAVIAN SPEARHEADS IN VIEŠVILĖ CEMETERY

Ugnius Budvydas

### Summary

After the trade in the Baltic Sea region blossomed out, the archaeological excavations met more varied forms of spearheads. Some parts of the sheath found are richly ornamented or decorated with silver and copper incrustations. Such items are rarely found in Lithuania; thus these finds always come into the focus of attention. The aim of this article is to present the two sheaths incusted with spearheads to the scientific community and to determine their chronology. The sheaths discussed in the article were found in the cemetery of Viešvilė (Jurbarkas district; fig. 6, 7).

The first spearhead was found in an incinerated burial No 1 (fig. 6). It has a nib shaped as a laurel leaf (type No III), this fragment is of 22.2 cm length (the sheath is of 11.3 cm length). The diameter of the sheath is 2.4 cm. This sheath is incusted with silver and copper alloy, set along the sheath. Judging from the cerecloth found in the burial, this item was produced in the early 11th century. According to the currently known analogical items it could be claimed that this article was probably minted in the present day territory of Norway.

The spearhead found in an incinerated burial No 17 is a nib in a shape of a prolonged triangle (type No IV), it is of 42.5 cm length, the sheath is of 15.8 cm length (the relation of the feather and the sheath is 1:3; fig. 7). The cross-section shows that the feather has a form of a flattened rhomb. The whole sheath is covered with a plate, made of copper alloy; the upper part of it is decorated with 4 groove strips. The spearhead dates back to the late 10th centu-

ry – up to the 11th century. The origin of this item is also most likely to be Scandinavian.

### LIST OF ILLUSTRATIONS

Fig. 1. Incinerated grave No 1.

Fig. 2. Finds from grave No 1:1 – pommel of a sword, 2–6 – spearheads.

Fig. 3. Finds from grave No 1:1 – penannular fibula, 2–3 – fragments of the ladder fibulas, 4 – fragment of a neck-ring, 5–6 – fragments of the sash-like braselets, 7 – fragment of a binding, 8 – spiral ring, 9 – binding, 10–12 – spindles, 13 – spur, 14 – jingle, 15 – buckle, 16 – binding, 17 – fragment of a wooden find, 18 – fragment of binding, 19 – stirrup, 20–22 – knives.

Fig. 4. Incinerated grave No 14.

Fig. 5. Finds from grave No 14:1 – penannular fibula with quadrangular terminals, 2 – penannular fibula with flaring thickened terminals, 3 – cruciform fibula, 4 – fragments of the plaited neck-ring, 5 – fragment of a binding, 6 – binding, 7–8 – spiral rings, 9 – sash-like bracelet, 10–13 – spindles, 14–15 – amber and glass beads, 16–17 – spearheads, 18 – snaffle, 19–24 – knives.

Fig. 6. The spearhead with an incusted sheath found in an incinerated burial No 1 and its reconstruction.

Fig. 7. The spearhead found in an incinerated burial No 14 and its radiograph (author R. Vedrickas).

*Translated by Jolanta Binkevičienė*