

SANTAKOS PILKAPIAI (VILNIAUS R.)

VYKINTAS VAITKEVIČIUS

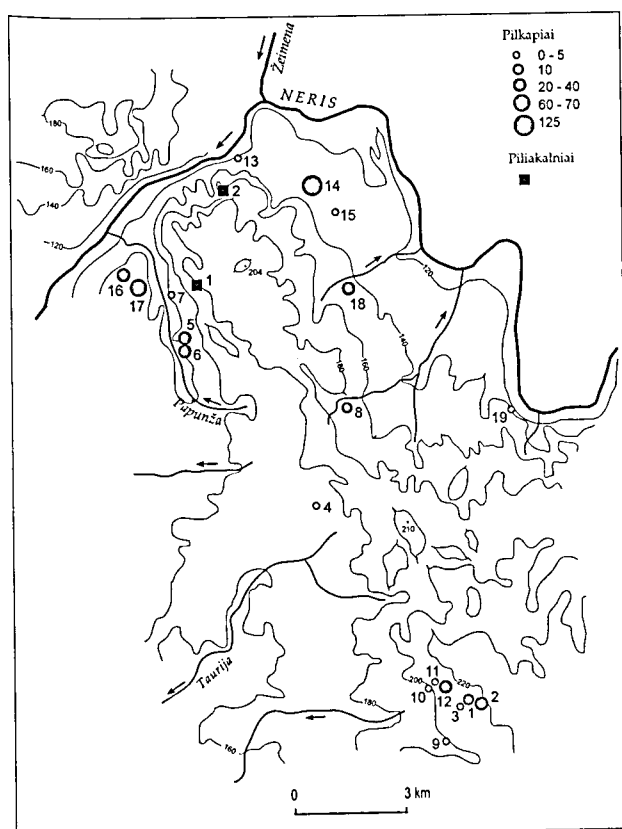
ĮVADAS

Kultūros vertybių apsaugos departamento užsakytu 2000–2003 m. buvo tiriama Santakos pilkapių (Vilniaus r., Buivydių sen.; AR 1438, A 1226P).

Ištirti 6 kvartalinės linijos žalojami pilkapių ir žvalgyti tarpai tarp jų. Iš viso ištirtas 518,2 m² plotas. Šioje publikacijoje pristatomi ir įvertinami pagrindiniai archeologinių tyrimų rezultatai.

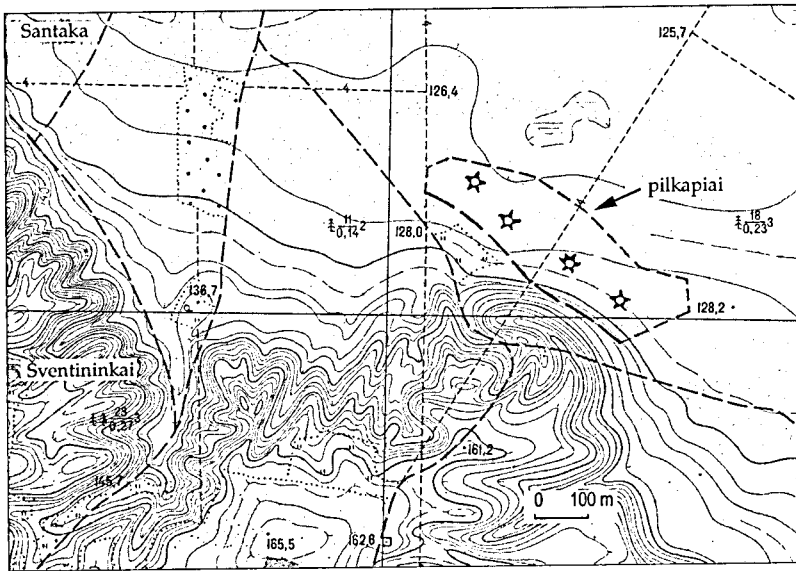
Santakos miško archeologiniai paminklai

Bendra Buivydių aukštumos gamtinė charakteristika ir čia esančių archeologijos paminklų apžvalga pastaraisiais metais paskelbta Pakalnių pilkapių tyrimams skirtoje publikacijoje (Vaitkevičius, 2004, p. 47–48). Trumpai priminsime, kad smėlingame Santakos miško masyve tarp Neris–Žeimenos santakos ir Buivydių aukštumos šiaurinio pakraščio yra išsidėsčiusios trys pilkapių grupės: Rėvos, susidedanti iš 3 netyrinėtų pilkapių; Šlepiškių (kitaip – Santakos 2-oji) (A 1963), susidedanti iš 3 netyrinėtų



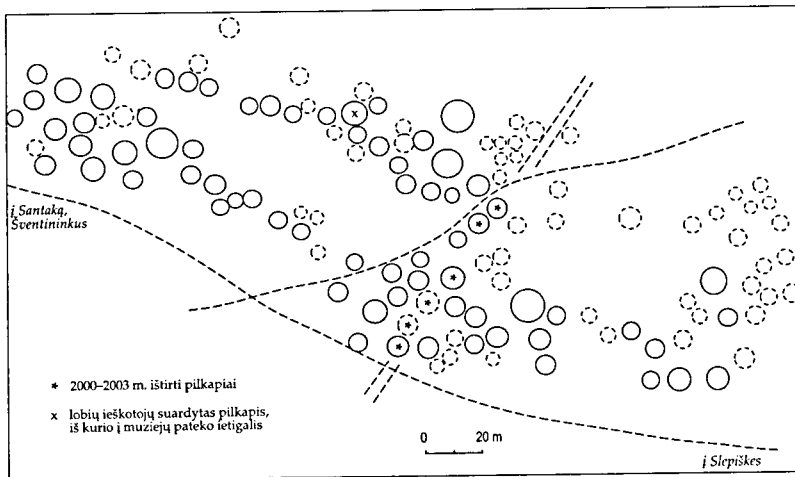
1 pav. Buivydių aukštumos archeologiniai paminklai. Pilkapiai: 1 – Baravykinės 1-ieji; 2 – Baravykinės 2-ieji; 3 – Baravykinės pavienis pilkapis; 4 – Kirtimų (Vilkabracio); 5 – Pakalnių 1-ieji; 6 – Pakalnių 2-ieji; 7 – Papunžės; 8 – Pilviškių; 9 – Puntuzų 1-ieji; 10 – Puntuzų 2-ieji; 11 – Puntuzų 1-asis pavienis; 12 – Puntuzų 2-asis pavienis; 13 – Rėvos; 14 – Santakos 1-ieji; 15 – Santakos 2-ieji (Šlepiškių); 16 – Skersabalių 1-ieji; 17 – Skersabalių 2-ieji; 18 – Varapniškių; 19 – Veseluchos. Piliakalniai: 1 – Pašulniškių; 2 – Rėvos (pagal Vaitkevičių, 2004; su papildymais).

Fig. 1. Archaeological monuments of Buivydių elevation. Barrows: 1 – 1st barrows of Baravykinė; 2 – 2nd barrows of Baravykinė; 3 – Single barrow of Baravykinė; 4 – Kirtimai (Vilkabracis) barrows; 5 – 1st barrows of Pakalniai; 6 – 2nd barrows of Pakalniai; 7 – Papunžė barrows; 8 – Pilviškės barrows; 9 – 1st barrows of Puntuzai; 10 – 2nd barrows of Puntuzai; 1st single barrow of Puntuzai; 12 – 2nd single barrow of Puntuzai; 13 – Rėva barrows; 14 – 1st barrows of Santaka; 15 – 2nd barrows of Santaka (Šlepiškės); 16 – 1st barrows of Skersabaliai; 17 – 2nd barrows of Skersabaliai; 18 – Varapniškės barrows; 19 – Barrows of Veselucha. Hill-forts: 1 – of Pašulniškės; 2 – of Rėva (according to V. Vaitkevičius, 2004; with additions).



2 pav. Topografinė Santakos pilkapyno situacija. V. Vaitkevičiaus brėž.

Fig. 2. Topographical situation of Santaka barrows.



3 pav. Detalus Santakos pilkapyno planas. Pagal 1986 m. T. Šidiškio sudarytą planą spaudai parengė ir papildė V. Vaitkevičius.

Fig. 3. Detailed plan of Santaka barrows. Prepared for press and added by V. Vaitkevičius according to the plan by T. Šidiškis (1986).

pilkapių, ir Santakos, kuriai skirta ši publikacija (1 pav.). Kaip yra įprasta, pilkapių aplinkoje gyvenvietės iki šiol nežinomos, tačiau kartais su Santakos pilkapiais siejamas iki šiol netyrinėtas Rėvos pilialknis, esantis viename Buivydžių aukštumos kyšulių (Zabiela, 2001, p. 31–32).

Santakos pilkapių grupė yra 2,2 km į P nuo Neries–Žeimenos santakos, pačioje Buivydžių

aukštumos papėdėje (nuo Neries pilkapyną dar skiria didelis reliktinės pelkės duburys). Pilkapio 1(76) geografinės koordinatės yra $N54^{\circ}52'46,6''$; $E25^{\circ}39'14,0''$, pilkapio 6(87) – $N54^{\circ}52'45,0''$; $E25^{\circ}39'11,4''$. Visi Santakos pilkapiai yra išsidėstę ŠV–PR kryptimi pailgame apie 4 ha plote, dviem lygiagrečiomis grandinėmis (2, 3 pav.). Atsakyti į klausimą, kas lėmė tokių pilkapių išsidėstymą (kelias, socialinės priežastys, chronologiniai veiksniai?), šiuo metu nepakanka duomenų.

1986 m. Tado Šidiškio sudarytame detalajame pilkapyno plane (M 1:500) yra kartografuota ne mažiau kaip 130 pilkapių. Tiesa, 1987 m. MMT ekspedicija (vad. Jonas Balčiūnas) pilkapyne suskaičiavo 121 pilkapį. Turint omenyje, kad smėlingoje lygumoje pilkapiai nevienodai gerai išliko ir dalis jų (ypač pilkapyno pakraščiuose) plokštėjo, toks pilkapių skaičiaus svyravimas yra pateisinamas.

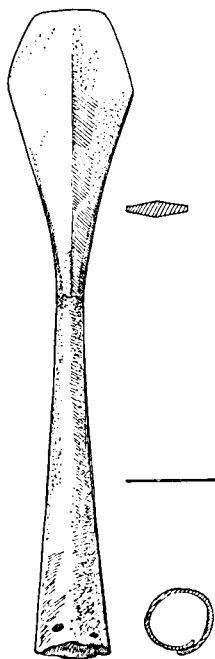
Santakos pilkapiai yra įvairaus dydžio, vidutiniškai 6–8 m skersmens, 0,3–1,5 m aukščio (4 pav.). Tiesa, pilkapyno ŠV dalyje yra keli 10–14 m skersmens, 1,5–2,2 m aukščio pilkapiai. Mažai užslinkę grioviai aplink pilkapių sampilus kartais siekia net 60–80 cm gylį. Kai kurių pilkapių sampiluose kyšo pavieniai vidutiniškai 20x20x15 cm

dydžio akmenys. Deja, didelė dalis pilkapių yra iškasinėti duobėmis. Kasinėti pilkapius, kurie visuotinai laikomi 1812 m. didžiosios Napolcono armijos karių kapais, daug metų buvo piemenų ir kaimo bernų užsiėmimas. Pavyzdžiui, Romuald Padleckij (69 m., kilęs iš Šventininkų k., gyv. Lozoriškių k.) 2001 m. pasakojo, kad būdamas 6–8 metų kartu su kitais piemenimis kasinėjo vieną iš pilkapių centri-



4 pav. Būdingas Santakos pilkapis. 2006 m.

Fig. 4. Typical barrow of Santaka.



5 pav. 1999 m. lobių ieškotojų rastas, į LNM perduotas ietigalis (radėjų perlaužtas). R. Butvilienės pieš.

Fig. 5. Spearhead found in 1999 by hoard-hunters (and broken by them) and transferred to LNM.

nėje pilkapyno dalyje ir aptiko jame 2 geležines diržo sagtis. Maždaug pusė pilkapyno teritorijos (R dalis) tuo metu buvo apaugusi brandžiu dvarininko pušynu, o likusioje (ganykloje) kaimas ganė gyvulius.

Zdislav Markovskij (26 m., gyv. Šventininkų k.) papasakojo, kad su draugais Santakos pilkapius kasinėjo 1999 m. vasarą. Jų „tyrinėtas“ pilkapis yra pilkapyno ŠV dalyje (3:X pav.). Pilkapis – apie 8x9 m dydžio, 1,2–1,7 m aukščio. Viršuje žiojėja sena lobių ieškotojų duobė. Z. Markovskij su draugais, bū-

dami šioje duobėje, „pasikasė“ po vakariniu jos kraštu ir maždaug 0,3 m gylyje nuo sampilo viršaus aptiko duobutėje įrengtą, matyt, antrinį degintinį kapą. Tarp kaulų gulėjo perdeges siauraašmenis pentinis kirvis, geležinė diržo sagtis ir ietigalis. Jam atitekusį 1g tipui priskirtiną ietigalį Z. Markovskij 2000 m. perdavė LNM. Radinys yra 21,3 cm ilgio, radėjų perlaužtas pusiau, išstęsto rombo formos plunksna be smaigalio (5 pav.), būdingas V a. antrosios pusės–VI a. Rytų Lietuvos pilkapių kultūros degintiniams kapams (Казакявичюс, 1988a, c. 29).

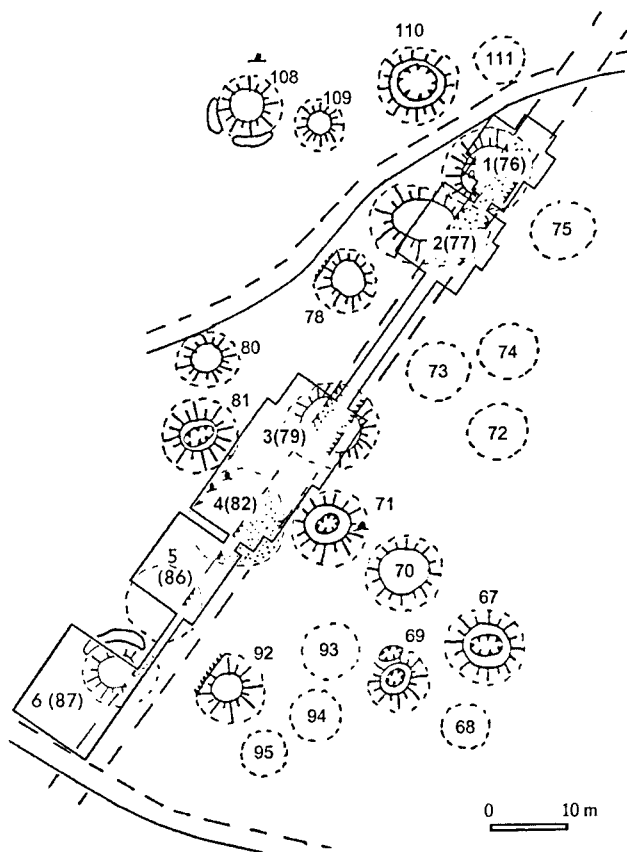
Archeologinėje literatūroje Santakos pilkapynas žinomas nuo 1936 m., kuomet buvo įtrauktas į Vilniaus krašto archeologijos paminklų sąrašą (Cehak Hołubowiczowa, 1936, p. 37, *Santoka*). Nors apie to meto tyrinėjimus Santakos miške informacijos neišliko, vietos gyventojų pasakojimu, kaip tik XX a. 4 dešimtmetyje tyrinėtojai iš Vilniaus ištyrė vieną pilkapyno ŠR dalyje esantį pilkapį. Gyventojų nurodytoje vietoje iš tiesų yra lygi seniai nukasto pilkapio aikštelė, kurią supa iš sampilo smėlio supiltas nedidelis pylimėlis.

1971 m. Santakos miško pilkapius žvalgė LII (Tautavičius, 1971š, p. 93), o 1987 m. – MMT ekspedicijos (Balčiūnas, 1987š, p. 114–115). Apie pilkapyną paskelbta enciklopedinio pobūdžio straipsnių (LAA, 1977, p. 100–101; Katalynas, 1998), o pastaraisiais metais – glausta archeologinių tyrimų apžvalga (Vaitkevičius, 2002a; 2002b; 2005). Be to, su archeologinių tyrimų rezultatais supažindinti ir Vilniaus krašto gyventojai (Zaluza, 2002).

SANTAKOS TYRINĖJIMŲ EIGA IR REZULTATAI

Tyrimų eiga

Kvartalinė linija šešis Santakos pilkapius žalojo iš seno, bet nuo tyrimų šioje vietoje tyrinėtojus ilgą laiką sulaukė nuošali ir duobėtais miško keliais sunkiai pasiekiamą vietovė. Įtraukus Santakos pilkapius į kvartalinę linijų ardomyje archeologijos paminklų tyrimų programą, 2000 ir 2001 m. buvo iširta po vieną, o 2002



6 pav. Faktinė tyrimų plotų padėtis. Schemai panaudota ištrauka iš T. Šidiškio sudaryto detalaus Santakos pilkapyno plano. (Taip pat nurodomi tirtų pilkapių eilės numeriai ir ištisinė visų pilkapyne esančių pilkapių numeracija.)

Fig. 6. Actual situation of investigational area, For the scheme there was used an excerpt from the detailed plan of Santaka barrows made by T. Šidiškis (along with order numbers of investigated barrows full numeration of all existing barrows is presented).

ir 2003 m. – po du pilkapius (6 pav.; vienas šalia kito buvę pilkapiai 3 ir 4 ištirti jų tyrimų plotus sujungus į vieną). Be to, visų pilkapių tyrimų plotai buvo sujungti žvalgomosiomis perkasomis, siekiant įsitikinti, ar kvartalinės linijos ruože neliko archeologinių objektų.

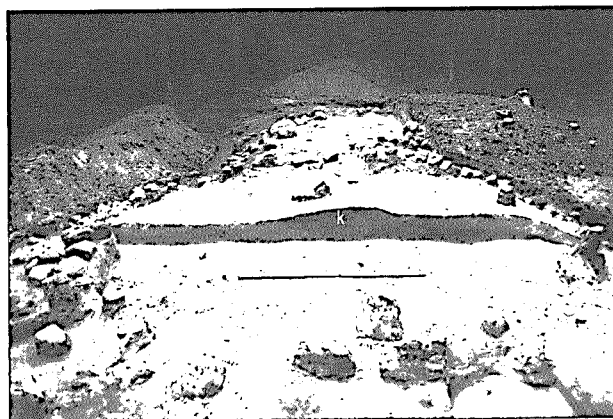
Santakos archeologinei ekspedicijai vadovavo šios publikacijos autorius. Jam aktyviausiai talkino archeologas bakalauras Vytenis Dapkevičius ir istorikas bakalauras Mirosław Gajewski. Ekspedicijos radiniai perduoti LNM (iš viso 24 vnt.), tyrimų ata-

skaitos ir fotomedžiaga – LIIR, antropologinė medžiaga – VU Medicinos fakultetui, kur ją ištyrė Anatomijos, histologijos ir antropologijos katedros doc. dr. Rimantas Jankauskas.

Metodika

Visi Santakos pilkapiai buvo tiriami plotais taip, kad pavyktų užfiksuoti sampilo pjūvį nors viena kryptimi. Pilkapių 1, 2, 4, 5 tyrimų plotai buvo dalijami į dvi dalis. Kiek geriau išlikusių pilkapių 3 ir 6 plotai padalyti į keturias dalis taip, kad ketvirčių susikirtimo taškas sutaptų su aukščiausios išlikusios sampilo dalies tašku (7 pav.). Aptiktų akmenų, duobių, kapų, radinių aukštis buvo niveliuojamas minėtų taškų atžvilgiu.

Medžiai, augantys ant pilkapių ir jų papėdėje, buvo nupjauti. Dauguma kelmų iš tyrimų plotų buvo pašalinti. Nuėmus velėną ir perarto miškožemio sluoksnį kvartalinės linijos ruože, paprastai buvo paruojiama 3–5 cm storio sluoksniais. Kapų duobių užpildas bei aplinkinis smėlis sijotas 4x4 mm tankio rankine sijokle. Metalo iešiklis buvo naudojamas pilkapių 1 ir 2 tyrimų metu.



7 pav. Pilkapių 3 (pirmame plane; kartu matyti kapo padėtis sampilo pjūvyje) ir 4 (antrame plane) tyrimų plotas iš ŠR. 2002 m. V. Vaitkevičiaus nuotr.

Fig. 7. Investigational area of barrows 3 (in the foreground; the situation of grave in the section of mound is seen as well) and 4 (in the background) from NE.

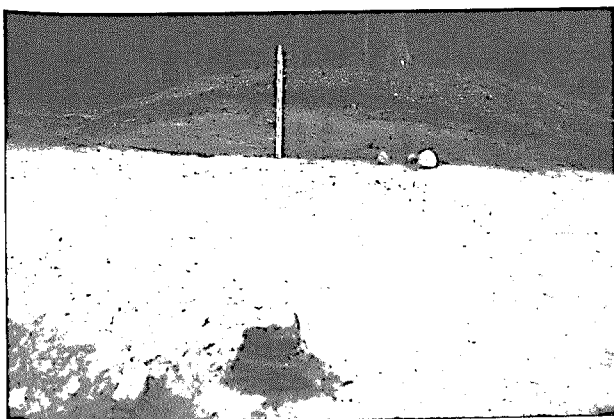
Pilkapių įranga

Pilkapių įrangos atveju visų pirma dėmesio nusipelno baigiantis senajam ir prasidedant viduriniajam geležies amžiui (apie V a.) du vienas šalia kito absoliučiai skirtingai įrengti Santakos pilkapiai 1 ir 2. Pirmasis iš jų turėjo ir akmenų vainiką, ir ištisinį jį juosiantį griovį (8 pav.), o antrasis neturėjo nei vieno, nei kito (9 pav.).¹



8 pav. Pilkapis 1 nuėmus miškožemio ir kvartalinės suardytą sluoksnį (iš PR). 2000 m. *V. Vaitkevičiaus nuotr.*

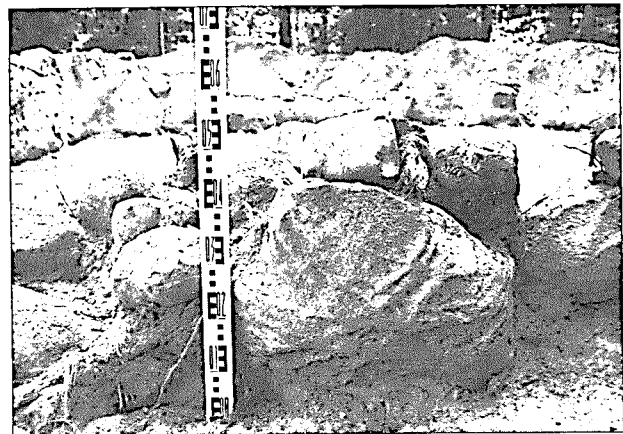
Fig. 8. Barrow 1 after removal of layer of forest turf destroyed by compartment line (from SE).



9 pav. Pilkapis 2 prieš pasiekiant pagrindo sluoksnį (pirmame plane – kapo 1 kontūras, ties pjūvio sienelė – kapo 3 krūšnies viršus) (iš R). 2001 m. *V. Vaitkevičiaus nuotr.*

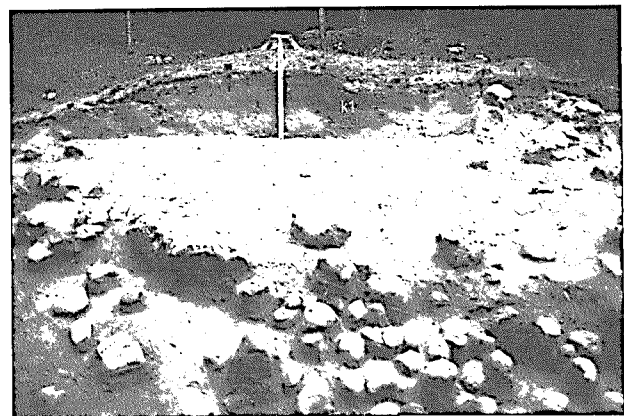
Fig. 9. Barrow 2 before reaching the layer of base (in the foreground the contour of grave 1, at wall of section – top of pile of grave 3 are seen) (from E).

Tokio pobūdžio išimtis, kurių per pastaruosius du dešimtmečius susikaupė ne taip ir mažai, verčia koreguoti priimtą Rytų Lietuvos pilkapių raidos schemą (IV–VII a. sampilus juosė akmenų vainikas/ VI–VII a. prie sampilų dažnai esti 3–4 pailgos duobės/ IX–XII a. aplink sampilą dažniausiai eina ištisinis griovys – plg. LAA, 1977, p. 12–13). Visų pirma taip aišku, kad grioviai, ir ypač pailgos duobės sampilo papėdėje, yra būdingi Rytų Lietuvos pilkapiams



10 pav. Pilkapio 4 vainiko akmenys (pilkapio ŠV pusė). 2002 m. *V. Vaitkevičiaus nuotr.*

Fig. 10. Circle stones of barrow 4 (NW side of barrow).



11 pav. Pilkapio 4 kapas 1 pjūvio sienelėje ir pilkapiro papėdėje suvirtę vainiko akmenys (iš PR). 2002 m. *V. Vaitkevičiaus nuotr.*

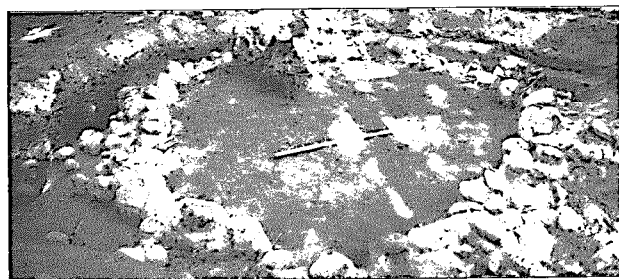
Fig. 11. Grave of barrow 4 in the wall of section and circle stones bulked at the foot of barrow (from SE).

¹ Detalius pilkapių aprašymus žr. toliau, atskirame šios publikacijos skyriuje.

per visą jų naudojimo laikotarpį nuo pat jų atsiradimo pradžios. Todėl vien vizualiai pilkapių su duobėmis negalima datuoti I tūkst. antrąja puse–II tūkst. pradžia, kaip tai dažnai buvo daroma iki šiol (plg. Santakos atvejį – Katalynas, 1998).

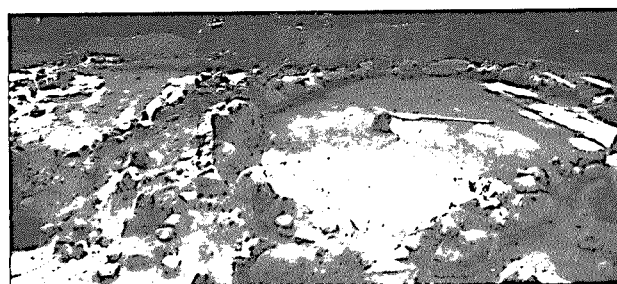
Antra, pilkapių akmenų vainikas taip pat nėra absoliutus chronologinis rodiklis. Santakos pilkapis 2 (jame rasti 2 griautiniai ir 2 degintiniai kapai – visi pagrindo arba žemesniame lygyje) akivaizdžiai rodo, jog kartais akmenų vainikų neturėjo jau V a. pilkapiai (plg. Tautavičius, 1996, p. 53). Be to, seniai žinoma, kad sporadiškai akmenų vainikai buvo naudojami dar ir X a. (Tautavičius, 1959, p. 74).

Akmenų vainiko konstrukcija Santakos pilkapiuose 1, 3, 4, 5, 6 buvo panaši. Viena didesnių (pvz., 43x56x54 cm, 35x45x38 cm dydžio) akmenų eilė, sukrauta ant pilkapių pagrindo, buvo apdedama mažesniais (pvz., 15x18x8 cm, 12x10x6 cm dydžio) akmenimis (10 pav.). Pastarieji su sampilo smėliu ilgainiui slysdavo į išorinę vainiko pusę, į pilkapių pa-



12 pav. Pilkapis 6 pabaigus tyrimus (iš ŠR). 2003 m. V. Vaitkevičiaus nuotr.

Fig. 12. Barrow 6 after investigations (from NE).



13 pav. Pilkapiai 4 (dešinėje) ir 3 (kairėje) iš PV. 2002 m. V. Vaitkevičiaus nuotr.

Fig. 13. Barrows 4 (on the right) and 3 (on the left) from SW.

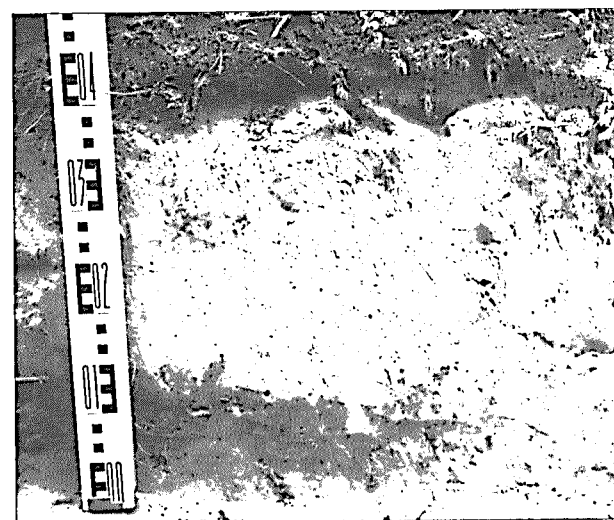
pėdę (11 pav.). Jeigu negalime vienareikšmiškai atsakyti, kada buvo kraunama didžiųjų akmenų eilė – prieš pilant sampilą ar po to, tai aišku, kad dviem ar net trim aukštais ant jų sukrauti mažesnieji akmenys realiai galėjo laikytis tik remdamiesi į smėlio sampilo kupolą.

Santakos pilkapių vainikų vidinis skersmuo svyravo nuo 3,2x3,6 m (pilkapis 5) iki 5,5x5,8 m



14 pav. Iš žemių kyšojęs pilkapių vainiko akmuo (pilkapių ŠV pusė). 2002 m. V. Vaitkevičiaus nuotr.

Fig. 14. Circle stone of barrow 4 projecting from earth (NW side of barrow).

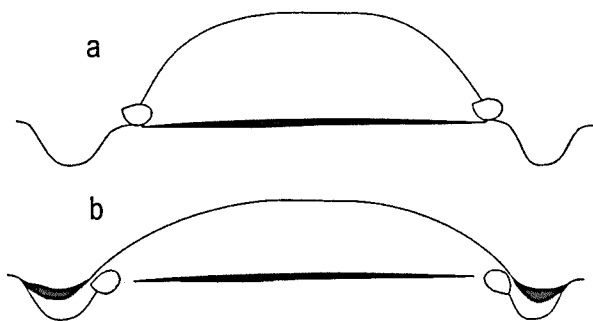


15 pav. Pilkapių pjūvis: miškožemis, sampilo smėlis ir degėsingas pagrindas. 2003 m. V. Vaitkevičiaus nuotr.

Fig. 15. Section of barrow 5: forest turf, sand of mound and ashy base (foundation of a barrow).

(pilkapiai 4, 6) ar 5,6x6,4 m (pilkapis 3) (12 pav.). Įdomus vienas šalia kito esančių pilkapių 3 ir 4 atvejis (13, 49 pav.). Tarpas tarp šių pilkapių vainikų tesiekė 25–30 cm, o abu akmenų vainikai buvo tokie netaisyklingi, jog tyrinėjant net piršosi mintis apie tai, kad taip atsitiko deramai neapskaičiuavus atstumo. (Žinoma, šie pilkapiai galėjo būti įrengti ir vienu metu, ir vienas po kito.) Tokių neįprastai arti vienas kito įrengtų V–VI a. pilkapių tyrinėta ir kitoje vietovėse (pvz., Pakalnių pilkapiai 1 ir 2, Peršaukščio (Kasčiuku) pilkapiai 6 ir 7).

Atskirai pažymėtina, kad didieji pilkapio 3 akmenys buvo gražiai priderinti vienas prie kito, o pailgų formų akmenys specialiai sustatyti vertikaliai. Kaip ir kai kuriuose kituose kaimyniniuose pilkapyuose, pilkapio 4 vainike pasitaikė vienas išskirtinai didelis (0,45x1,1x0,32 m) akmuo (11 pav.; plg. Vaitkevičius, 2004, p. 63). Be to, pilkapio 4 vainikas išsiskiria dar ir tuo, kad jame vienas piramidės formos akmuo vainiko Š dalyje buvo pastatytas taip, jog jo viršūnė aukštai kyšojo iš sampilo smėlio (14 pav.). Analogiški atvejai užfiksuoti tyrinėjant Želmeniškės pilkapį 6 (apie V a.), Kubiliškio pilkapį 1 (V–VI a.) bei kai kuriuos kitus pilkapius. Galimas dalykas, tokie akmenys atliko tam tikro kapų žymens vaidmenį.



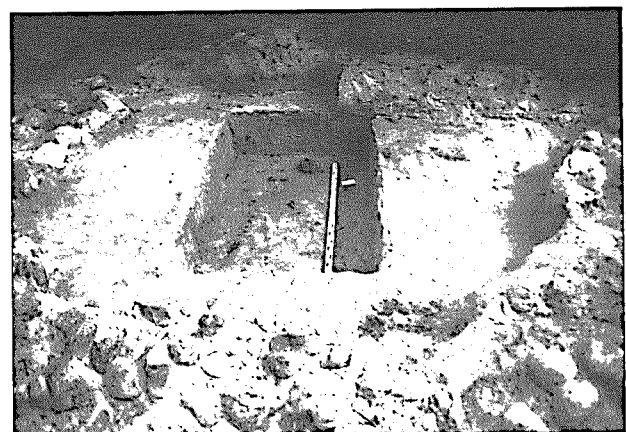
16 pav. Santakos pilkapių 1 ir 3 pavyzdžiu schematiškai pavaizduotas tik ką įrengtas (a) ir suplokštėjęs pilkapis (b). Juodos degėsingos žemės sluoksnis griovio viršutinėje dalyje susidarė kūrenant ugnį (apeiginius laužus?) praėjus ilgesniam laikui po pilkapio įrengimo. 2005. V. Vaitkevičiaus brėž.

Fig. 16. Just arranged barrow (a) and flattened barrow (b) depicted schematically following the example of Santaka barrows 1 and 3. The layer of black ashy earth formed on the top of ditch by lighting a fire (ritual fires?) long after arrangement of barrow.

Santakos pilkapių pagrindo lygyje susidaręs pilkšvo smėlio su angliukais (pilkapiai 1, 5, 6) arba juodos degėsingos žemės sluoksnis (pilkapiai 2, 3, 4) svyravo nuo 4–7 cm (pilkapis 2) iki 22–25 cm storio (pilkapis 6) (15 pav.). Vidutinis jo storis – 10–12 cm centrinėje pilkapio dalyje, į kraštus jis plonėjo.

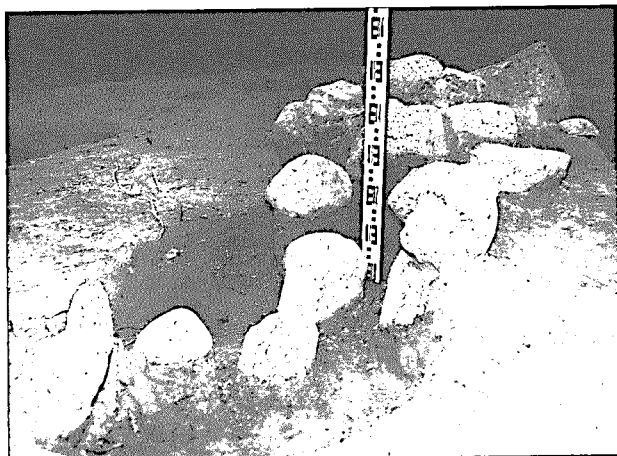
Pilkapius juosė ištisinis griovys (pilkapis 1) arba prie jų buvo pavienės duobės (pilkapiai 2, 3, 5, 6). Griovys pilkapį 1 juosė apie 20 cm atstumu nuo vainiko. Jo plotis svyravo nuo 67 cm (Š) iki 84 cm (P). Pjūvyje šis apie 40 cm gylio griovys buvo dubens stačiais šlaitais formos. Jo užpildas – pilkšvas (maišytas) smėlis su pavieniais smulkiais angliukais apačioje bei juoda degėsinga žeme viršuje. Viršutinėje griovio dalyje aptikta dešimtis vidutiniškai 15x25x15 cm dydžio akmenų, vadinasi, tuo metu, kai vainikas iro, pilkapį juosęs griovys dar nebuvo visiškai užslinkęs.

Prie pilkapio 2 aptiktos dvi ovalios 24–45 cm gylio, o prie pilkapių 3, 5 ir 6 – po vieną 0,6–1,15 m gylio pailgą duobę. Pilkapio 1 griovio ir pilkapio 3 duobės stratigrafija buvo tokia: pilkšvo smėlio sluoksnis apačioje, juodos degėsingos žemės – viršuje. Pilkapių 5 ir 6 duobių – priešingai. Čia pilkos žemės sluoksnis slūgsojo viršuje, o juodos – apačioje. Tik pilkapio 2 duobių užpildas buvo homogeniškas, jį sudarė juoda degėsinga žemė su pavieniais anglimis ir suodžiais.

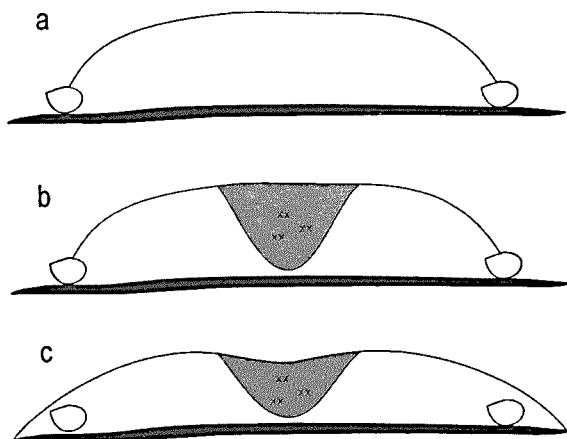


17 pav. Pilkapio 1 kapas, įrengtas žemiau pagrindo lygio (iš PR). 2000 m. V. Vaitkevičiaus nuotr.

Fig. 17. Grave of barrow 1 arranged beneath barrow's foundation level (from SE).



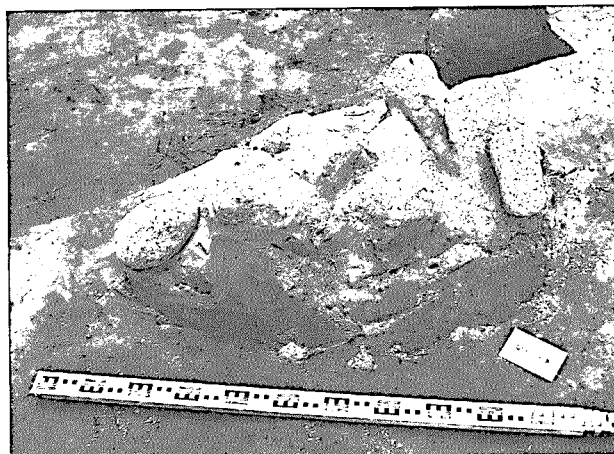
18 pav. Pilkapio 2 kapas 3 (iš R). 2001 m. V. Vaitkevičiaus nuotr.
Fig. 18. Grave 3 of barrow 2 (from E).



19 pav. Santakos pilkapio 4 pavyzdžiu schematiškai pavaizduota vieno tipo pilkapių ir kapų raida: (a) įrengtas tuščias pilkapis, (b) į centrinę sampilo dalį įkastas degintinis kapas, (c) dabartinė tokio pilkapio išvaizda. 2005. V. Vaitkevičiaus brėž.

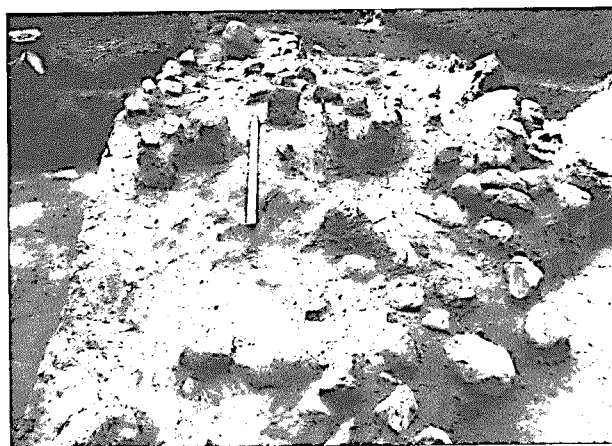
Fig. 19. Development of one-type barrows and graves depicted schematically following the example of Santaka barrow 4: (a) arranged empty barrow, (b) cremation grave dug into the centre of mound, (c) present appearance of such barrow.

Laikantis nuomonės, jog juodos degėsingos žemės sluoksnis duobėse susidarė laipsniškai (duobėms užsipildant žeme ir tam tikrą laiką žmonėms ten kūrenant ugnį), sektų, jog vienu atveju ugnis (apeiginiai mirusiųjų minėjimo laužai?) pilkapių papėdėje esančiose duobėse buvo kūrenama netrukus po pilkapio įrengimo (juodos žemės sluoksnis susidarė apatinėje duobių dalyje), kitu atveju – praėjus tam tikram laikui. Tuomet apatinė duobių dalis jau buvo užslinkusi šviesiu (sampilo?) smėliu (16 pav.).



20 pav. Pilkapio 6 kapą dengusios akmenų krūsnies dalis (iš R). 2003 m. V. Vaitkevičiaus nuotr.

Fig. 20. Part of stone pile once covering the grave of barrow 6 (from E).



21 pav. Pilkapio 6 kapą dengusios krūsnies viršutinei daliai priklausę akmenys (išsibarstę sampilo paviršiuje) (iš PR). 2003 m. V. Vaitkevičiaus nuotr.

Fig. 21. Stones once belonging to the top of pile covering grave of barrow 6 (now scattered on the surface of mound) (from SE).

Kapų įranga

Griautiniai kapai. Jų Santakoje rasta pilkapyje 1 (1 kapas) ir 2 (2 kapai). Duobės griautiniams kapams buvo iškastos įžemyje, apie 25–28 cm žemiau pagrindo lygio pilkapyje 2 ir 45 cm žemiau pilkapyje 1 (17 pav.). Mirusieji orientuoti galvomis į V (255°, 290°) (pilkapis 2), tai apskritai būdinga ankstyvajam Rytų Lietuvos pilkapių kultūros etapui (plg. Таутавичюс, 1953, c. 136). Pilkapyje 1 kapo

duobė taip pat buvo orientuota į V (300°). Tačiau giliau jos kontūrai pranyko, o iš kape palaidotos mirusios moters galvos (be to, atgręžtos į priešingą nuo kūno pusę) apie palaikų orientaciją spręsti neįmanoma.

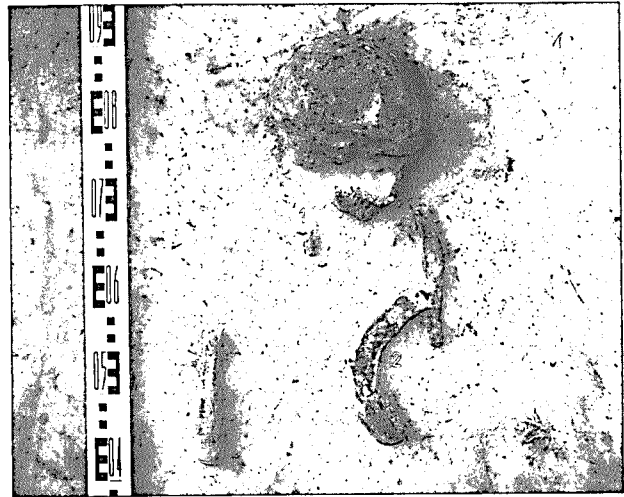
Degintiniai kapai. Jų Santakoje rasta pilkapiuose 3, 5, 6 (po 1 kapą) ir 2, 4 (po 2 kapus). Šie kapai įrengti trim būdais: 1) pilkapio pagrindo lygyje ir žemiau jo (pilkapio 2 kapai 3 ir 4); 2) centrinėje sampilo dalyje, duobės dugnui sutampant su pagrindo lygiu (pilkapio 4 kapas 1, pilkapių 3, 5 ir 6 kapai); 3) įkasti sampilo šone (pilkapio 4 kapas 2).

Tarp pirmosios grupės kapų charakteringas pilkapio 2 kapas 3, įrengtas apie 0,65x1,3 m dydžio, V–R (285°–105°) kryptimi orientuotoje iki 23 cm gylio duobėje (18 pav.). Atkreipia dėmesį faktas, jog šio degintinio kapo orientacija sutampa su tame pačiame pilkapyje įrengtų dviejų griautinių kapų orientacija.

Tarp antrosios grupės kapų išsiskiria pilkapio 6 kapas, įrengtas 0,45–0,55x1,1 m dydžio, ŠV–PR (325°–145°) kryptimi orientuotoje duobėje. Kiti šios grupės kapai įrengti jau bemaž apskritose duobėse, kurių dydis svyravo nuo 0,7x0,95 m (pilkapis 5) iki 1,54x1,7 m (pilkapio 4 kapas 1). Bendras šių kapų bruožas – degintinių kaulų bei įkapių rasta ne tik kapų duobėse, bet ir už jų ribų.

Nepaisant to, kad antrosios grupės kapai apskritai dažni viduriniojo geležies amžiaus laikotarpiu, jie iki šiol nesulaukė platesnio tyrėjų dėmesio. Pažymėtina, kad šie kapai įdomūs mažiausiai keliais aspektais. Visų pirma jie, priešingai negu degintiniai kapai žemiau pilkapio pagrindo arba pagrindo lygyje, veikiausiai buvo įrengiami jau supylus pilkapį (plg. Таутовичюс, 1953, с. 198). Dėl to pilkapio sampilo centrinė dalis dažnai iki šiol yra pastebimai įdubusi. Nemažai tokių pilkapių pastebėta tarp lobių ieškotojų nesuardytų Santakos pilkapių. Na, o etaloninis pavyzdys, žinoma, tai Santakos pilkapis 4 ir jame įrengtas kapas 1; 11, 19 pav.).

Trečiosios grupės kapas (pilkapio 4 kapas 2) įrengtas vieno anksčiau supiltų pilkapių sampile. Kapo duobės kontūrai iš sampilo smėlio ryškiau neišsiskyrė.



22 pav. Pilkapio 2 kapo 1 detalė (1 – ylos dalis; 2 – pjautuvas). 2001 m. V. Vaitkevičiaus nuotr.

Fig. 22. Detail of grave 1 of barrow 2 (1 – fragment of awl, 2 – sickle).



23 pav. Pilkapio 6 kapo detalė (yla tarp degintinių kaulų). 2003 m. J. Rzeznik nuotr.

Fig. 23. Detail of grave in barrow 6 (awl among cremated bones).

Atskirai pažymėtinas akmenų naudojimas įrengiant kapus. Degintinius pilkapio 2 kapą 3 ir pilkapio 6 kapą dengė krūsnys iš poros dešimčių vidutinio dydžio (pvz., 13x16x12 cm, 20x27x12 cm) akmenų (18, 20 pav.). Pilkapyje 2 jais buvo sutvirtinta kapo 3 sienelė, o pilkapyje 6 kapą dengiančios akmenų krūsnies viršus, atrodo, kyšojo net virš sampilo kupolo – šiai krūsnies daliai praeityje, matyt, priklausė 0–20 cm gylyje nuo sampilo viršaus aptiktas 51 chaotiškai išsidėstęs (išsibarstęs) akmuo (21 pav.). Be to, vienas 30x18x20 cm dydžio akmuo rastas padėtas pilkapio 4 kapo 1 duobės dugne, centrinėje kapo dalyje.

Įkapės ir kiti pilkapių radiniai

Įkapių, nors ir ne itin įvairių, aptikta visuose griautiniuose bei daugumoje degintinių kapų (jų nerasta tik degintiniuose pilkapio 2 kapuose 3 ir 4).

Griautiniuose kapuose įkapės išlikusios prastai (22 pav.). Be to, čia užfiksuotas paprotys jas laužyti (pjautuvas nulaužtu smaigaliu ir sulaužyta yla pilkapio 2 kape 2; veikiausiai analogiškas atvejis su yla ir pilkapio 1 kape). Tad vis akivaizdesnis tampa faktas, jog įkapių (visų pirma aštrių darbo įrankių ir ginklų) laužymas bei gadinimas Rytų Lietuvos pilkapių kultūroje yra būdingas nuo pat ankstyvojo šios kultūros etapo (Paraisčiai (Dvyliškis), Pilviškės, Sudota ir kitos vietovės).

Degintiniuose kapuose dauguma įkapių buvo patekusios į ugnį ar net stipriai perdegę (pvz., pilkapio 5 yla, pilkapio 6 pjautuvas), paprastai gulėjo tarp degintinių kaulų (23 pav.). Tiesa, dalis geležinių dirbinių (pvz., kapo 2 – kirvis) buvo korodavę taip pat, kaip ir griautinių kapų įkapės (matyt, nepalieti ugnies).

Vertinant degintinius kapus amžiaus/lyties/įkapių skaičiaus santykiu, išsiskiria tik 12–20 m. pauglio kapas (pilkapis 2, kapas 3), kuriame, skirtingai negu paprastai, nerasta įkapių (plg. Kurila, 2002, p. 134). Kiek nelauktai įkapių nerasta ir per 20 m. moters kape (pilkapis 2, kapas 4) (plg. Kurila, 2002, p. 130, lent. 3). Tačiau su priešingu atveju buvo susidurta tiriant per 40 m. vyro kapą (pilkapis 4, kapas

2) – jame gana nelauktai rastas turtingas 3 įkapių (iš jų – 2 ginklų) komplektas (plg. Kurila, 2002, p. 132, pav. 4).

Kadangi griautiniuose ir degintiniuose kapuose rastos įkapės dažnai panašios (pvz., abiejų rūšių kapuose rasta žiedų, ylių, pjautuvų) ir priklauso iš esmės tam pačiam laikotarpiui, toliau jos analizuojamos kartu. 1 lentelėje atsispindi Santakos kapuose palaidotų mirusiųjų lytis ir amžius, o 2 lentelėje – kapų kompleksų sudėtis.

Papuošalai ir aprangos detalės. Žalvarinis cilindrelis, rastas griautiniame pilkapio 1 kape, priklauso III–V a. vidurio Rytų Lietuvos pilkapių radinių kompleksui, žinomam iš griautinių kapų (Simniškytė, 1998, p. 21; Vaitkevičius, 2004, p. 54–58). Tiesa, Santakoje cilindrelis rastas netipiškame griautiniame kape (palaidota tik kaukolė) ir nebūdingoje vietoje – kairėje mirusiosios akiduobėje. (Tik Dvyliškio (Paraisčių) pilkapio 1(11) griautiniame kape 3 žalvarinis įvijinis žiedas taip pat buvo aptiktas kairėje akiduobėje – Šimėnas, 1998a, p. 164).

Gausiausią rastų papuošalų grupę sudaro žiedai: juostinis užkeistais galais (pilkapio 2 kapas 1), įvijinis (pilkapio 3 kapas; sunykęs) ir juostinis uždaras žiedas (pilkapio 5 kapas; deformuotas ugnies). Jie dažnai randami Rytų Lietuvos pilkapiuose. Tiksliau duotajami kompleksai su juostiniais žiedais užkeistais galais bei įvijiniais žiedais priklauso V a. antrajai pusei–VI a. (plg. Kaczyński, 1963, pav. 5:a–e, pav. 9:a–d, pav. 18:a, b, e; Šimėnas, 1998a, p. 163, pav. 15; Šimėnas, 1998b, p. 167, pav. 16) arba vėlesniam VII–VIII a. laikotarpiui (Kaczyński, 1963, pav. 9: e–y). Paminėtina, kad Santakos pilkapio 2 kape 1 juostinis žiedas užkeistais galais rastas pakaušio srityje, stovintis ant briaunos, prigludęs prie kaukolės. Tad neatmestina galimybė, kad jis naudotas ne kaip rankų papuošalas.

Geležinis 16 cm ilgio smeigtukas išplota galvute (rastas pilkapio 4 kape 1) vizualiai artimas archeologinėje literatūroje žinomiems I tūkst. pirmosios pusės–vidurio geležiniams radiniams (plg. Navickaitė, 1959, pav. 7:4) bei pastaraisiais dešimtmečiais Dvyliškio (Paraisčių) pilkapio 1(11) kape 3, Baliulių pilkapio 5 kape 3 ir Marvelės kapinyno kape 301 rastiems

1 lentelė. Santakos pilkapiuose palaidotų asmenų lytis ir amžius (V – vyras, M – moteris, S – nenustatytos lyties suaugęs asmuo, P – paauglys, Vk – vaikas). Kapai pagal tipą: Gr – griautinis, Dg – degintinis.

Table 1. Sex and age of persons buried in Santaka barrows (V – man, M – woman, S – adult of undefined sex, P – teenager, Vk – child). Graves by type: Gr – skeleton grave, Dg – cremation grave.

Pilkapis, kapas	Lytis antropologijos duomenimis	Lytis archeologijos duomenimis	Amžius (metais)	Pastabos
1/1	M	M?	30–35(40)	Gr (užkasta tik kaukolė)
2/1	V?	M	30–35	Gr
2/2	Vk	V	4±1	Gr
2/3	P	?	12–20	Dg
2/4	M	?	>20	Dg
3/1	S	M	>40	Dg
4/1	M?	M?	>20	Dg
4/2	V	V	>40	Dg
5/1	M?	M	21–30	Dg
6/1	V?	M	40–50	Dg

2 lentelė. Santakos pilkapiuose rastų dirbinių kompleksai.

Kapai pagal tipą: G – griautinis, D – degintinis.

Table 2. Complexes of artefacts found in Santaka barrows. Graves by type: G – skeleton grave, D – cremation grave.

Pilkapis, kapas	Kapo tipas	Cilindris	Grandelė	Žiedas	Karolis	Smeigtukas	Sagtis	Yla	Pjautuvas	Verpstukas	Peilis	Ietigalis	Kirvis	Puodas
1/1	G	+	+	-	-	-	-	+?	-	-	-	-	-	-
2/1	G	-	-	+	-	-	-	+	+	-	-	-	-	-
2/2	G	-	-	-	-	-	+	-	-	-	+	+	-	-
2/3	D	-	-	-	-	-	-	-	-	-	-	-	-	-
2/4	D	-	-	-	-	-	-	-	-	-	-	-	-	-
3/1	D	-	-	+	-	-	-	-	-	+	-	-	-	-
4/1	D	-	-	-	-	+	-	-	-	-	-	-	-	-
4/2	D	-	-	-	-	-	+	-	-	-	-	+	+	-
5/1	D	-	-	+	-	-	-	+	-	-	-	-	-	-
6/1	D	-	-	-	+	-	-	+	+	-	-	-	-	+

dirbiniams (atitinkamai 21, 13,6 ir 20,6 cm ilgio). Vis dėlto Santakos radinys yra kur kas grakštesnis, jo galvutė ovalo formos (nėra stačiai užkiršta) ir absoliučiai plona. Minėtų panašios išvaizdos, tačiau masyvesnių radinių paskirtis (yla?, smeigtukas?, kaltelis?, skobtas?, skiltuvas?, plg. Kazakevičius, 1993, p. 70–71, pav. 124:3; Медведев, 1996, рис. 56) kol kas lieka neapibrėžta.

Apie geležinės stačiakampio formos sagtelės, rastos pilkapio 2 kape 2, chronologiją spręsti sunku.

Sagtelės padėtis mirusiojo atžvilgiu rodo, kad ji galėjo būti tiek perperės, tiek vaikiško diržo.

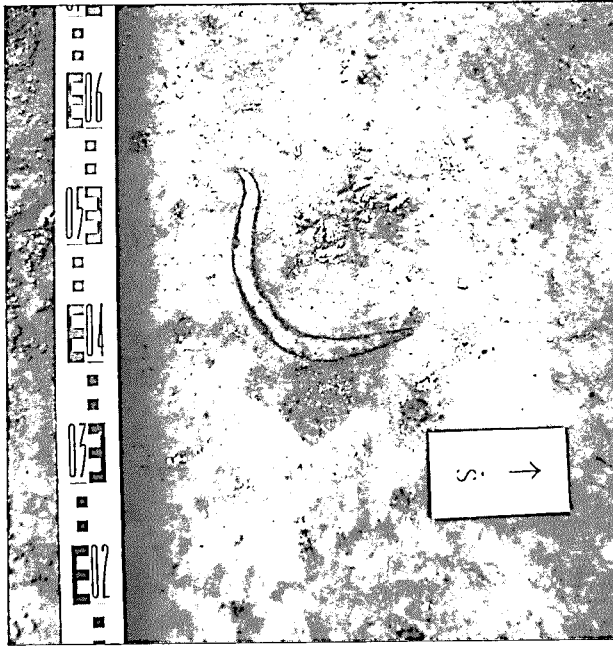
Diržo sagtis B formos priekine dalimi ir ranteliais puoštu lankeliu (rasta pilkapio 4 kape 2) seka plačiai Europos teritorijoje žinomu diržo sagčių tipu (H23 ir kiti artimi tipai pagal: Madyda-Legutko, 1986; V ranteliais ornamentuotų diržo sagčių grupė pagal: Бажан, Каргапольцев, 1989; III tipo 1 rotipis pagal: Butėnas, 1999, p. 37, 48). Manoma, kad šios sagtys Šiaurės Rytų Europoje buvo naudojamos V a.–VI a. pirmojoje pusėje (Бажан, Каргапольцев, 1989, с. 33, рис. 3). Tačiau reikia pripažinti, kad Santakos, kaip ir netolimų Pakalnių pilkapyne (pilkapio 3 kapas) rastos sagtys B formos priekine dalimi, yra kur kas paprastesnės už etaloninius pavyzdžius ir veikiausiai tik siekia juos imituoti ant plokščio atitinkamos formos lankelio įkertant griovelius.

Kita vertus, tame pačiame Santakos pilkapio 4 kape 2 su sagtimi rastas ietigalis kalavijo formos plunksna yra retas radinys Rytų Lietuvos pilkapių kultūroje ir analogiška radinių pora (B formos sagtis/ietigalis kalavijo formos plunksna) žinoma tik iš garsiojo Taurapilio pil-

kapio 5 kapo, tai gana pagrįstai leidžia ir Santakos kompleksą datuoti V a. antrąja puse–VI a. pradžia.

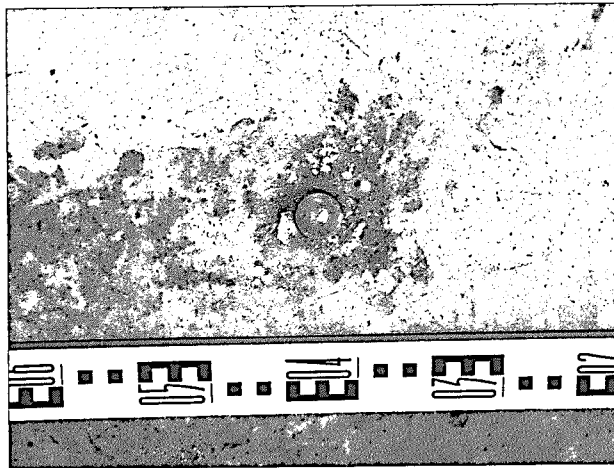
Apie ugnies deformuoto žaliao stiklo (emalio?) karolio (pilkapio 6 kapas) bei sunykusios žalvarinės grandelės (pilkapio 1 kapas) chronologiją spręsti sunku.

Darbo įrankiai. Gausiausią rastų įrankių grupę sudaro sunkiai datuojamos I tūkst. geležinės ylos. Jų rasta griautiniuose (pilkapio 1 kapas, pilkapio 2 kapas 1) ir degintiniuose kapuose (pilkapių 5 ir 6 kapai). Kartu su yломis dviejuose kapuose aptikti ir



24 pav. Pilkapio 6 kapo dugne gulintis pjautuvas. 2003 m. V. Vaitkevičiaus nuotr.

Fig. 24. Sickle lying on the bottom of grave pit in barrow 6.



25 pav. Pilkapio 3 kapo detalė (verpstukas *in situ*). 2002 m. V. Vaitkevičiaus nuotr.

Fig. 25. Detail (spindle whorl *in situ*) of grave in barrow 3.

geležiniai pjautuvai. Griautiniame pilkapio 2 kape 1 rastas pjautuvas gana trumpas, masyvus. Tiesa, jo smaigalys nulaužtas, tad negalima tiksliai pasakyti, ar buvo atriestas. Pilkapio 6 degintinio kapo dugne rastas pjautuvas – grakštus, turi ilgą įtvarą ir stipriai aukštytį atriestą smaigalį (24 pav.).

Palyginti nedaug pjautuvų rasta ankstyvojo Rytų Lietuvos pilkapių kultūros etapo kapuose. Vėliau degintiniuose kapuose jų skaičius šiek tiek išauga. Tačiau tai visų pirma būdingas V–VII a. Vidurio Lietuvos ir Žiemgalos kapinynų radinys (Волкайте-Куликаускене, 1985; Tautavičius, 1996, p. 112–114). Didžiausia jų kolekcija šiuo metu žinoma iš Plinkai-galio kapinyno kapų, datuojamų V–VI a. (Kazakevičius, 1993, p. 64–65, pav. 111).

Tiksliau datuojami kompleksai su minėtais pjautuvais iš šių Rytų Lietuvos pilkapių: Baliulių pilkapio 1 griautinio kapo 1 (IV a.; pagal segę palenkta kojele (A 162) ir kitus radinius; tyrinėjimų autorių datavimas kiek vėlinamas), Paduobės–Šaltaliūnės 3 grupės pilkapio 7 degintinio kapo 1 (V–VI a. pradžia; pagal keramiką gnaibytu paviršiumi), Rusių Rago (Žvagakalnio) pilkapio A degintinio kapo 1 (apie V–VI a.; pagal lankinę segę plokščiu lankeliu) (Kliaugaitė, 2000, p. 174; Steponaitis, 2000, p. 205; Zabiela, 2005, p. 136; taip pat plg. Zabiela, 1999, p. 70, pav. 3).

Be ylių ir pjautuvų, Santakos pilkapio 3 kape rastas verpstukas su ranteliu ant briaunos (25 pav.). Tai dažnas ir būdingas I tūkst. vidurio–antrosios pusės Rytų Lietuvos pilkapių radinys. Kernavėje šio tipo verpstukai pasirodo apie V a.: IV–V a. sandūroje–V a. pradžioje Pajautos slėnio gyvenvietėje (Luchtanas, 1998, p. 84), V a. viduryje–antrojoje pusėje Aukuro kalno piliakalnyje (Luchtanas, 1994, p. 52; Luchtanas, Vėlius, 2002, Nr. 100–112).

Ginklai. Jų rasta dviejuose Santakos kapuose: griautiniame apie 4 m. vaiko (ietigalis/peilis) ir degintiniame per 40 m. vyro kape (ietigalis/kirvis).

Į vaiko kapą (pilkapis 2, kapas 2) įdėtas ietigalis, kuriam iš įmovos dar kyšojo medinio (nulaužto?) koto dalis, priskirtinas 1g tipui, kuris Rytų Lietuvos pilkapiuose geriausiai žinomas iš V a. antrosios pusės–VI a. kompleksų (Казакявичюс, 1988a, c. 29). Tame pačiame Santakos kape rastas 18,5 cm ilgio peilis tiksliau nedatuojamas (26 pav.).

Vyro kape (pilkapio 4 kapas 2) įdėtas retas Rytų Lietuvoje ietigalis kalavijo formos plunksna. Jis 27,5 cm ilgio, aštuonkampe įmova, kurioje styrojo viena 1,3 cm vinutė, skirta ietigaliui prie koto tvirtinti. Iki

šiول tokio tipo ietigalių rasta vos keliose vietovėse, tarp jų garsiajame Taurapilio pilkapiio 5 kape, Vilniaus Gedimino kalno piliakalnyje (Казакиявичюс, 19886). Pareikšta nuomonė, jog šių ietigalių pasirodymas Lietuvos teritorijoje gali būti susijęs su trečiaja tautų kraustymosi banga (rytų klajoklių antpuoliais) V a. pabaigoje (Zabiela, 1995, p. 49).

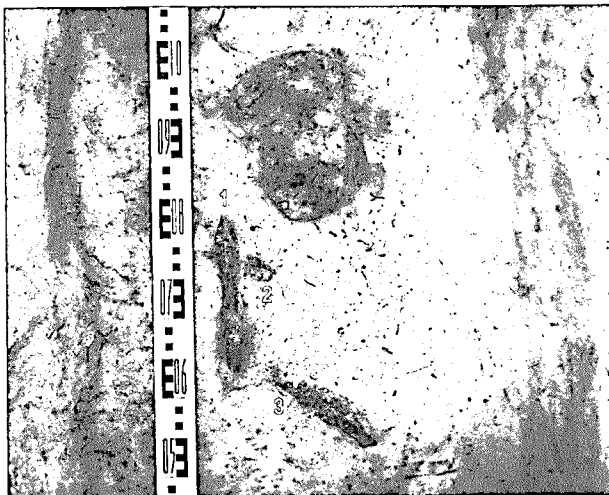
Rytų Lietuvos pilkapiuose minėtos įkapės gali būti traktuojamos kaip karo grobis arba ypatingos aukos – abu Neravų pilkapyno ietigaliai kalavijo formos plunksna rasti ypatingoje padėtyje, vadinamuosiuose simboliniuose kapuose (Kuncienė, 1980, p. 50). Jie buvo įsmeigti į pagrindą pilkapiio centre (kartu su įsmeigtu siauraašmeniu pentiniu kirviu pilkapyje 20 bei kartu su šalia padėtu antskydžiu ir siauraašmeniu pentiniu kirviu pilkapyje 28) (Казакиявичюс, 19886, с. 82, 86, рис. 7; Kazakevičius, Malonaitis, 2004, p. 11, pav. 4).

Tad pažymėtina, jog Santakos pilkapiio 4 kapo 2 įkapės – ietigalis kalavijo formos plunksna ir siauraašmenis pentinis kirvis – įdėti tarp degintinių kaulų, tarpusavyje buvo statmenai sukryžiuoti (27 pav.): ietigalis, nukreiptas į PR, gulėjo virš kirvio; kirvis buvo nukreiptas į PV. Po šiais ginklais dar gulėjo diržo sagtis B formos priekine dalimi.

Apibendrintai ietigaliai kalavijo formos plunksna datuojami V–VII a. (Казакиявичюс, 19886, с. 87). Tikslėnę chronologiją turintis griautinis Taurapilio pilkapiio 5 kapas datuojamas V a. antrąja puse-pabaiga (Лухтан, 1997, с. 17) ar V a. antrąja puse–VI a. pradžia (Tautavičius, 1981, p. 31).

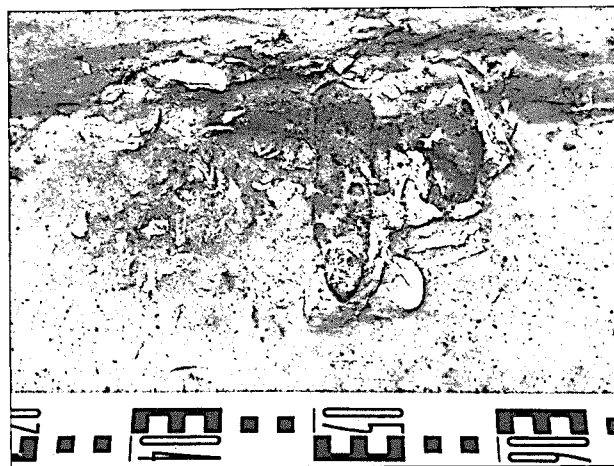
Kiti pilkapių radiniai. Be įkapių, pilkapiuose aptikti ir keli kiti dirbiniai: viena puodo šukė ir geležies šlako gabalėlis (pilkapyje 5) bei sudaužytas puodas (pilkapyje 6).

Užkasant pilkapiio 5 tyrimų plotą surasto lipdytos keramikos puodo lygiu paviršiumi pakraštėlio ryšys su pilkapiu ir kapu lieka neaiškus. Šukės molio masė – be priemaišų, gerai išdegta, rusvai pilkos spalvos. Geležies šlako gabalėlio radimo aplinkybės (rastas kapo ribose) perša mintį, jog čia jis galėjo patekti iš mirusiųjų kremavimo vietos, kuri buvo netoli geležies gavybos vietos (o gal šios vietos net sutapo?). Beje, pilkapiio 5 kape, kaip niekur kitur Santakoje, kartu su kaulais rasta daug stambių anglių.



26 pav. Pilkapiio 2 kapo 2 detalė (1 – ietigalis, 2 – sagtelė, 3 – peilis). 2002 m. V. Vaitkevičiaus nuotr.

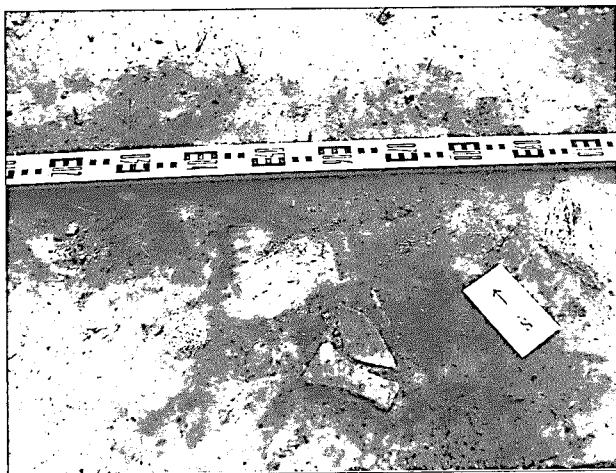
Fig. 26. Detail (1 – spearhead, 2 – small buckle, 3 – knife) of grave 2 in barrow 2.



27 pav. Pilkapiio 4 kapo 2 detalė. Tarpusavyje sukryžiuoti ietigalis ir kirvis. 2002 m. V. Vaitkevičiaus nuotr.

Fig. 27. Detail of grave 2 in barrow 4 – intercrossed spearhead and axe.

Remiantis archeologijos ir lietuvių mitologijos duomenimis, jau anksčiau pareikšta nuomonė, jog mirusiųjų deginimas ir kalvystė buvo tarpusavyje glaudžiai susiję reiškiniai: visų pirma mirusiojo kūnui sudeginti bei geležiai išlydyti reikalinga iš esmės tokia pati temperatūra, o transformuodami „laukinę“ geležies rūdą į „kultūrinius“ daiktus kalviai apskritai vaidino ypatingą vaidmenį kultūroje (Vaitkevičienė, Vaitkevičius, 2001, p. 318–322;



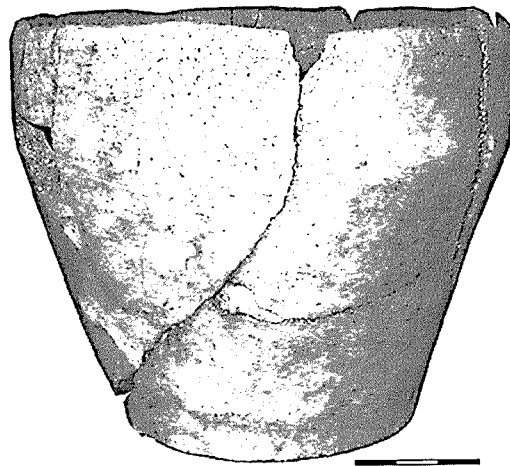
28 pav. Pilkapio 6 kapo viršutinė dalis (27 cm gylyje) ir du šukės *in situ*. 2003 m. V. Vaitkevičiaus nuotr.

Fig. 28. Top of grave in barrow 6 (at a depth of 27 cm) and two pot sherds *in situ*.

beje, pastaraisiais metais skandinavų tyrinėtojai aptiko įrodymų apie tai, jog prestižinių plieninių ginklų gamyboje priešistorėje buvo naudojami perdegę kaulai ar net kaulų anglis – Gansum, 2004).

Virš degintinio kapo pilkapyje 6 rastos sudaužyto lipdytos keramikos lygiu paviršiumi puodo šukės (28 pav.). Suklijavus, matyt, apeigų metu sudaužyto ir skirtingose pilkapiro pusėse išmėtyto puodo dalis paaiškėjo, jog indas nežymiai profiliuotas, 11,4 cm aukščio, 9,3 cm skersmens ties dugnu ir 13,5 cm – ties anga. Jo sienelių storis 6,3–8 mm (29 pav.).

Savo dydžiu ir forma Santakos puodas skiriasi nuo I tūkst. vidurio–antrosios pusės Rytų Lietuvos pilkapiuose paprastai randamos lipdytos keramikos pavyzdžių (plg. Cehak-Hoľubowiczowa, 1955, p. 328–329; kiek artimesnės formos puodas iš Neravų pilkapiro 9 – Kuncienė, 1983, p. 55, pav. 4:2). Tačiau, galimas dalykas, Santakos puodo analogų egzistuoja gyvenviečių archeologinėje medžiagoje (reikalą apsunkina tai, jog joje retai operuojama puodais ir puodų rekonstrukcijomis). Pažymėtina, kad pastaraisiais metais Juodonių piliakalnio papėdės gyvenvietėje buvo išskirtas horizontas vien su keramika lygiu paviršiumi. Gautos absoliučios datos rodo, jog minėtas sluoksnis susiformavo nuo IV a. paskutiniojo ketvirčio iki VI a. (Daugnora ir kt., 2004, p. 119–123).



29 pav. Suklijuotas pilkapiro 6 puodas iš šono. 2003 m. V. Vaitkevičiaus nuotr.

Fig. 29. Glued pot in barrow 6 from one side.

Kai kurie laidosenos ir mirusiųjų kulto bruožai

Be ankstesniuose poskyriuose jau minėtų pilkapių ir kapų įrangos bruožų, įkapių dėjimo į kapus ypatumų, atskirai pažymėtini kai kurie kiti laidosenos ir mirusiųjų kulto elementai.

Kartu su tipiškais Rytų Lietuvos pilkapių griautiniais kapais Santakoje užfiksuotas paprotys laidoti mirusiojo galvą – pilkapiro 1 kape rasta 30–35(40) m. moters kaukolė (17, 30 pav.). Nepaisant erozinio dirvos poveikio, šioje kaukolėje išlikę net trapiusių veido kaulų fragmentai. Be to, joje rastas pirmasis kaklo slankstelis. Remiantis doc. dr. R. Jankausko išvada, po mirties šis kūnas kurį laiką buvo nepalaidotas, o vėliau palaidotas galvos beveik skeletas (tačiau apatinis žandikaulis ir pirmasis kaklo slankstelis tuo momentu dar nebuvo atsiskykę) (Vaitkevičius, 2000š, p. 17; plg. Antasarės pilkapiro 7 tyrimus).

Dar vienas atvejis, kuomet tyrimų metu rasta vien žmogaus galva, žinomas iš Aleknonių (Radastų) vietovės Alytaus r. Čia duobėje, priverstoje akmenų, kartu gulėjo ir apdegusi žmogaus kaukolė (Svetikas, 1983š, p. 6–7). Deja, paminklo pobūdis nėra aiškus; pagal ten pat rastas lipdytos keramikos brūkšniuotą ir grublėtą paviršiumi šukės jis gali būti datuojamas I tūkst. pirmąja puse.

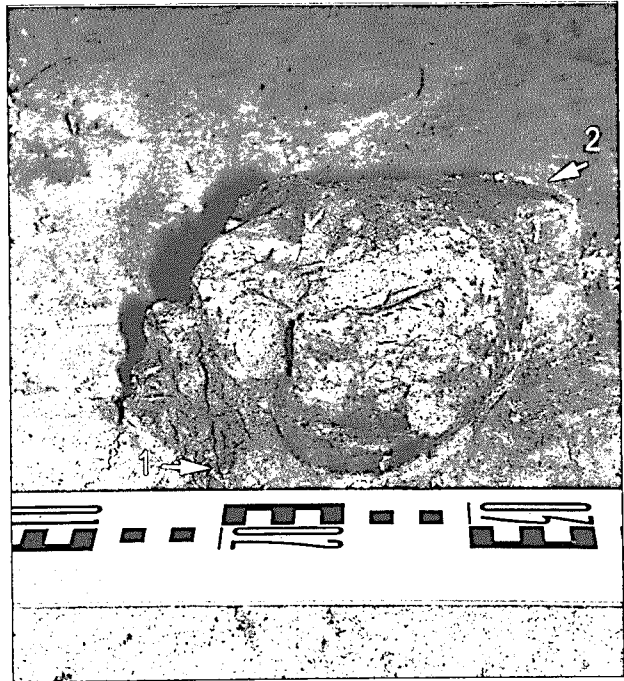
Paprotys po mirties besivaidenančiam žmogui nukirsti jo palaidoto kūno galvą iš seno žinomas daugelyje kraštų ir kultūrų. Tai susiję su tikėjimu, jog gyvybė glūdi būtent galvoje (plg. Greimas, 1990, p. 61). Tačiau kaip rodo mitologinės sakmės ir archeologinių tyrimų duomenys, net ir tokiais atvejais bendras kūno visumos principas nėra pažeidžiamas – nukirsta galva visada paliekama tame pačiame kape (pastaraisiais metais Arglaičių kapinyne, Raseinių r., aptiktas tokios rūšies kapas, datuojamas V–VI a. Priešingu atveju, viena (be kūno) galva ar kaukolė ne duos ramybės gyviesiems. Ji turės būti palaidota.

Tad Santakos pilkapio 1 kapas išties išskirtinis – jame galva palaidota be kūno. Virš kapo įrengtas pilkapis su akmenų vainiku tarytum atmeta aukos interpretacijas – galva palaidota lygiai taip, kaip būtų palaidotas ir visas kūnas. Galbūt dėl nežinomų aplinkybių bendruomenė turėjo galimybę laidoti tik mirusiosios galvą. O pilkapį juosiantis I tūkst. pirmajai pusei–viduriui visai nebūdingas ištinis ir gilus griovys, atrodo, iliustruoja siekį šį ypatingą kapą atskirti (atriboti) nuo supančios aplinkos – ir kitų mirusiųjų kapų, ir gyvųjų erdvės.

Bene arčiausiai panašios į Santakos pilkapio 1 chronologijos kapų, kuriuose būtų buvę palaidotos tik mirusiųjų kūno dalys, žinoma teritorijoje tarp Liublino (Lenkija) ir Lucko (Ukraina), ten, kur nuo II/III a. buvo Vielbarko, o vėliau – apie IV–V a. – Černiachovo kultūros periferija. Plokštiniuose vadinamos Maslomencko grupės (*grupa masłomecka*) kapinyuose minėtos rūšies kapai sudaro net 30 proc. Deja, papročio kilmė lieka tiksliau neapibrėžta (Kokowski, 1993).

Degintiniai Santakos kapai bendrame Rytų Lietuvos pilkapių masyve mažai skiriasi. Mirusiųjų palaikai iš kremavimo vietos paprastai buvo atnešami kartu su pelenais, anglimis, perdegusiomis įkapėmis. Pilkapio 4 kape 1 rasto smeigtuko padėtis kape ir tai, kad jis nėra perdegęs (?), leidžia įtarti, jog juo galėjo būti užsegtas ryšulys, kuriuo iš kremavimo vietos į pilkapyną buvo atnešti mirusiojo palaikai. Šiame kontekste ypatingas pilkapio 2 kapas 3, kuriame degintiniai kaulai buvo išskirtinai švarūs (išsijoti, išplauti?).

Kapuose rastų kaulų analizė parodė, jog iš kre-



30 pav. Pilkapio 1 kape palaidota kaukolė (1 – cilindriškas, 2 – ilgojo kaulo fragm.). 2000 m. V. Vaitkevičiaus nuotr.

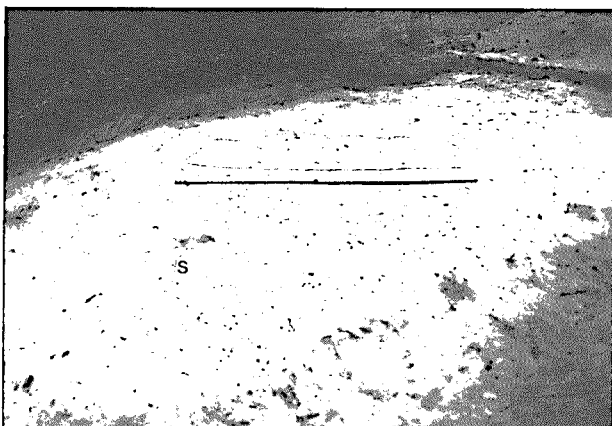
Fig. 30. Skull buried in grave of barrow 1 (1 – cylinder ornament, 2 – fragment of long bone).

mavimo vietos paprastai buvo atnešama tik dalis kaulų (palaikų). Šiuo atveju ypatingas pilkapio 4 kapas 2, kuriame rastas didelis stambių degintinių kaulų kiekis doc. dr. R. Jankauskui leido teigti, jog iš kremavimo vietos (didelės laužavietės) išties buvo išrinkti visi kaulai.

Santakos pilkapių tyrinėjimai suteikė informacijos ir apie tam tikrus specifinius mirusiųjų kulto elementus. Tai visų pirma duomenys apie atminus, šiuolaikinėje visuomenėje dažniau žinomus kaip mirusiųjų pagerbimo šventės.

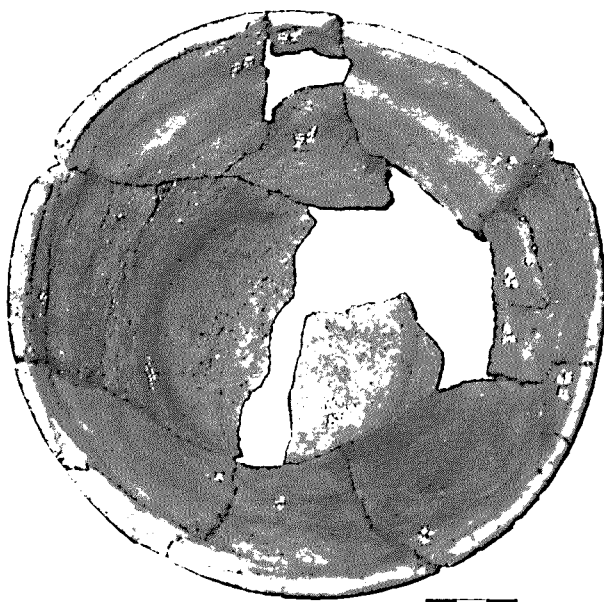
Menama apeiginė pilkapius juosiančių duobių ir griovių paskirtis Rytų Lietuvos pilkapių tyrinėtojų jau ne kartą buvo aptarta. Ankstesniame šios publikacijos poskyryje buvo atkreiptas dėmesys į skirtingą pilkapių duobių užpildo sudėtį. Ji leidžia manyti, jog mirusiesiems skirta ugnis (laužai?) buvo kūrenama netrukus po pilkapių įrengimo arba (ir) praėjus ilgesniam laikui.

Atskiro dėmesio nusipelno Santakos pilkapyje 2 ir pastaraisiais metais kituose Rytų Lietuvos pilkapiuose



31 pav. Pilkapio 2 sampilo sluoksnis. Stulpavietė (s) ir kapo 1 kontūras. 2001 m. V. Vaitkevičiaus nuotr.

Fig. 31. Layer of mound in barrow 2. Pole-site (s) and contour of grave 1.



32 pav. Suklijuotas pilkapio 6 puodas iš viršaus. 2003 m. V. Vaitkevičiaus nuotr.

Fig. 32. Glued pot from top in barrow 6.

užfiksuoti atvejai, kuomet kaip vienas iš pilkapio elementų išskyla vieno arba kelių medinių stulpų vietos (Pakalnių pilkapiai 2(?) ir 5; Baliulių pilkapiai 1, 2, 3, 7(10), 8(11) ir 10(13); Peršaukščio (Kasčiukų) pilkapiai 3, 5, 6 ir 7). Stulpavietės užfiksuotos pilkapio akmenų vainiko ir (arba) duobių apriboto ploto viduje arba išorėje, pačių duobių ribose, pagrindo lygyje ar sampile. Net ir laikant, kad dalis šių

stulpaviečių gali būti vėlyvos ūkinės veiklos palikimas, vis tiek skirtingų tyrėjų ir to paties V–VI a. laikotarpio Rytų Lietuvos pilkapiuose užfiksuotas jų skaičius yra pernelyg didelis. Ypač įdomus Peršaukščio (Kasčiukų) pilkapio 6 atvejis, kuomet stulpavietė 2 aptikta nedideliame tuščiam tarpe tarp visu pilkapio perimetru išsidėsčiusių 3 pailgų ir 4 ovalių duobių. Be to, stulpavietės padėtis pilkapio ŠV papėdėje sutapo su ta kryptimi, kuria buvo orientuotas griautiniame (centriniam) kape palaidotas mirusysis (Kliaugaitė, 2003š). Ne mažiau įdomus Ukmergėje rasto V a. kapo atvejis, kuomet akmenimis apkrauta stulpavietė buvo mirusiosios galvūgalyje (Zabiela, 1999, p. 71).

Tiriant Santakos pilkapį 2 tarp pilkapio rytų ir vakarų pusėse buvusių duobių aptikta 21x23 cm dydžio stulpavietė (31 pav.), kuri pjūvyje buvo užapvalinto kūgio formos, siekė 21 cm gylį. (Tiesa, be stulpavietės, tyrimų plote aptiktos dar septynios 14x16 cm – 35x35 cm dydžio duobės, kurias laikėme kurmiarasių ir kelmų vietomis.)

Apie minėtų medinių stulpų paskirtį spręsti sunku. Galimos mažiausiai kelios jų interpretacijos. Pirmą, tai memorialinė funkcija (antkapinis paminklas, stogastulpų prototipas). Analogiškos paskirties akmeniniai paminklai I tūkst. pr. Kr.–I tūkst. vidurio laidojimo paminkluose yra žinomi bemaž visoje Šiaurės Vakarų Europoje (plg. Chyżewska-Sułowska, 1971), neišskiriant Lietuvos teritorijos (Vaitkevičius, 2003, p. 83). Antra, tai tam tikra utilitarinė funkcija (stulpas, skirtas urnai, aukai ir pan. padėti). Toks stulpų prie pilkapių naudojimas aprašytas VII–X a. vakarų slavų pilkapių tyrinėtojų (Zoll-Adamikowa, 1983).

Be menamo medinio stulpo prie Santakos pilkapio 2 ir pilkapyje 4 iš vainiko kyšojusios stačio akmenų viršūnės, bent jau kapo žymens vaidmenį galėjo vaidinti ir pilkapio 6 krūsnis, tiksliau – jos antžeminė dalis. Visa akmenų krūsnis buvo rūpestingai sukrauta virš pilkapyje įrengto degintinio kapo. Apatinei krūsnies daliai priskirtini 22 akmenys, viršutinei (5–20 cm gilyje) – 51 (21 pav.). Tarp viršutinės dalies akmenų rasta didesnė dalis sudaužyto puodo šukių. Šis faktas verčia kalbėti apie specialią memorialinę

krūsnies paskirtį bei apeiginę praktiką, susijusią su mirusių kultu.

Suklijavus puodo šukes su užrašytomis radimo metrikomis paaiškėjo, kad puodas sudužo (buvo sudaužytas) į tris didesnes dalis (vėliau jos dar šiek tiek susmulkėjo) ir todėl buvo rastas trijose skirtingose vietose. Pagrindinė ir gausiausia puodo šukių koncentracija aptikta tarp krūsnies akmenų (28 pav.). Antra puodelio dalis atsidūrė maždaug už 2,5 m į Š, o trečia – kvartalinės linijos sunaikintos sampilo dalies srityje.

Tad pilkapio 6 puodas laidotuvių metu arba greitai po jų į krūsnį galėjo būti pastatytas sveikas (galbūt su maistu?) arba ten pat tam tikrų apeigų metu sudaužytas. Tai rodytų faktas, jog šukės nesudarė kompaktiško lizdo. Be to, keletas jų buvo neįprastai didelės – tiesiog šoninės puodo dalys nuo viršaus iki dugno (32 pav.). Tai perša mintį, jog taip puodas galėjo būti sudaužytas trenkus jį dugnu į krūsnies akmenis (?).

Apibendrinimas ir išvados

Kaip rodo pateikti faktai ir jų analizė, iš pirmo žvilgsnio tipiškų Rytų Lietuvos pilkapių tyrinėjimai Santakoje suteikė naujų vertingų duomenų apie I tūkst. vidurio krašto gyventojų kultūrą. Tačiau nederėtų pamiršti, kad šie tyrimai apėmė tik centrinę pilkapyno dalį kvartalinės linijos ruože. Šeši ištirti pilkapiai sudaro vos 1/20 visų pilkapyno pilkapių dalį, o juose ištirti 10 kapų, galimas dalykas, sudaro dar mažesnę visų pilkapyne esančių kapų dalį. Tad išspręsta vienos rūšies paminklosauginė problema (kvartalinės linijos mineralizavimas nebežalos pilkapių) Santakoje palieka daug neatsakytų archeologinio turinio klausimų, susijusių su pilkapyno chronologija, atitinkamo laikotarpio bendruomenės struktūra ir jos socialiniais, ekonominiais bei kultūriniais ryšiais.

Chronologija. Pilkapių struktūra, kapų įranga ir įkapės be didesnių diskusijų leidžia 2000–2003 m. Santakoje ištirtus kapus datuoti V–VI a.

Santykinai ankstyviausiam laikotarpiui gali priklausyti pilkapis 1. Be to, kad jame mirusysis buvo palaidotas nesudegintas, čia pažymėtini iki šiol vien

ankstyvojo Rytų Lietuvos pilkapių kultūros etapo kapuose (III–V a. vidury) randami žalvariniai cilindriškai.

Galbūt laikotarpiu apie V a. vidurį turėtų būti datuojamas ir pilkapis 2, kuriame rasta po 2 griautinius ir degintinius kapus, tačiau tai apsunkina atitinkamų daiktinių rodiklių nebuvimas.

Pilkapių 3 ir 6 kapai pagal įkapes (rantytą verpsutuką ir pjautuvą aukštyn atriestu smaigaliu) datuojami V–VI a. Tam pačiam laikotarpiui, matyt, priskirtinas ir pilkapio 5 kapas.

Pilkapio 4 kapas 2 pagal įkapes (B formos diržo sagtį ir ietigalį kalavijo formos plunksna) pagrįstai datuojamas laikotarpiu nuo V a. antrosios pusės iki VI a. pradžios. Kartu šis antrinis pilkapio kapas rodo, jog iš santykinai ankstesnio laikotarpio yra kilęs pilkapio 4 kapas 1 su vienintele įkape – geležiniu smeigtuku.

Tai, jog lobių ieškotojai 1999 m. aptiko taip pat V a. antrosios pusės–VI a. laikotarpiui būdingą kapą, įkastą į pilkapio (31 – pagal detalų planą) pakraštį maždaug už 120 m į Š–ŠV nuo archeologinių tyrimų vietos (3 pav.), teikia pagrindo manyti, kad bent jau centrinėje pilkapyno dalyje išsidėstę pilkapiai (apie 50–60 pilkapių) yra kilę iš to paties laikotarpio.

Pilkapių 1, 2, 4 ir 6 tyrimų rezultatai leidžia kalbėti apie tam tikrus specifinius (galbūt iš dalies ir lokalius) Santakos pilkapių bei kapų įrangos, laidosenos bruožus ir mirusių kulto elementus. Tačiau apibendrinus galima pasakyti, kad V–VI a. Santakos bendruomenė, remiantis šešių pilkapių tyrimų rezultatais, nedaug kuo skiriasi nuo kitų to meto Rytų Lietuvos pilkapių kultūros atstovų.

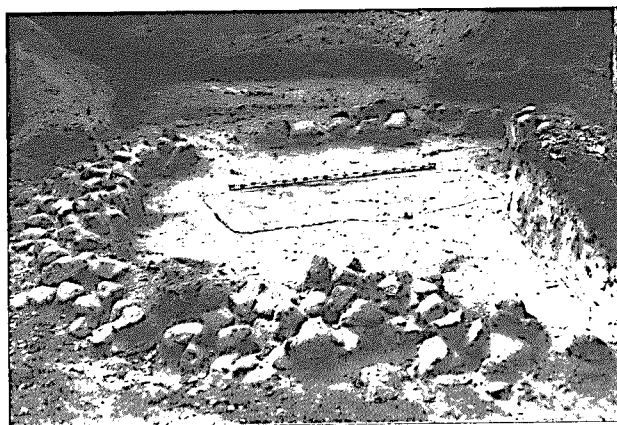
Šis V a. antrosios pusės–VI a. horizontas, kuriam visų pirma priklauso išraiškingas vyrų įkapių komplektas (diržo sagtimis B formos priekine dalyje, geležinėmis lankinėmis segėmis aukštu lankečiu, siauraašmeniais pentiniais kovos kirviais su atkraštėmis, antskydžiais ir kt.), žymi antrojo Rytų Lietuvos pilkapių kultūros etapo pradžią. Geografinė prasme, jis apima kur kas didesnę teritoriją negu ta, kurioje buvo paplitę III–V a. vidurio pilkapiai (žr. Vaitkevičius, 2005b, p. 75–78).

Antrojo Rytų Lietuvos pilkapių kultūros etapo pilkapynei neretai buvo kuriami naujose vietose, kurias paprastai charakterizuoja ir tam tikra gamtinė aplinka (smėlingos vietovės, upių slėniai ir kt.). Tai tinka ir kalbant apie Santakos pilkapyne. Galimas dalykas, kad jį palikusių bendruomenininkų pirmtakai dar gyveno kitomis sąlygomis – apie 2,5 km į P esančiose moreninėse aukštumose, kur būta Varapniškių pilkapyne (žr. 1 pav.), įkurto ne vėliau kaip III a. pabaigoje.



33 pav. Pilkapis 1 prieš tyrinėjimus (iš PV). 2000 m. V. Vaitkevičiaus nuotr.

Fig. 33. Barrow 1 before investigations (from SW).



34 pav. Pilkapis 1 pasiekus pagrindo lygį (iš ŠR). 2000 m. V. Vaitkevičiaus nuotr.

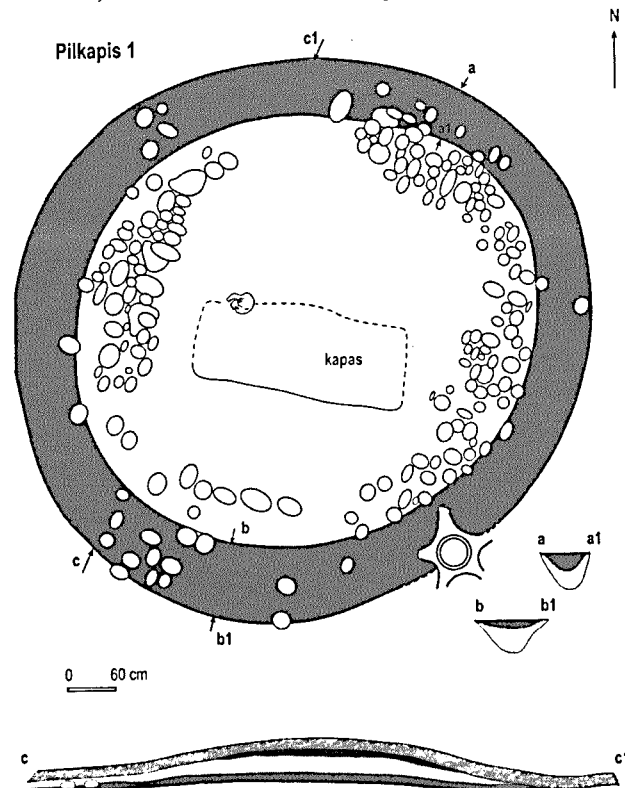
Fig. 34. Barrow 1 at barrow's foundation level (from NE).

PILKAPIŲ IR KAPŲ APRAŠYMAS

Visa centrinė **pilkapis 1** sampilo dalis buvo sudaryta 3,5–4 m pločio kvartalinės linijos. Išlikęs sampilo pakraštys tebuvo 4 m ilgio (ŠR–PV), 1,5 m pločio (ŠV–PR), aukščiausioje vietoje siekė 56 cm aukštį (33 pav.).

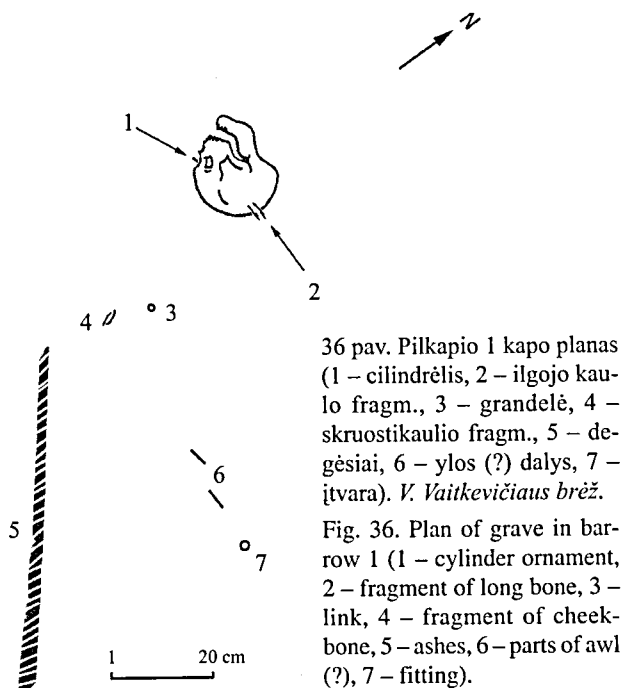
Sampilo būta iš geltono smėlio. Pilkapio pagrindas – pilko smėlio su smulkiais angliukais sluoksniu po sampilu aptiktas 0,46–0,49 m gylyje. Sluoksnio storis siekė 13–16 cm, į kraštus jis plonėjo. Sampilo pakraščiai buvo gausiai apdėti akmenimis. Akmenų vainiko vidinis plotis siekė 3,6x3,9 m, išorinis – 5,3x5,5 m. Vainikui krauti panaudota apie 200 įvairaus dydžio akmenų. Nepaisant suardymų, vainikas išliko palyginti gerai (34 pav.).²

Vainiko akmenys buvo sukrauti ant sampilo pakraščio, vienas ant kito, maždaug 20–25 cm aukštyje,



35 pav. Pilkapio 1 planas ir sampilo pjūvis. V. Vaitkevičiaus brėž.
Fig. 35. Plan of barrow 1 and its section.

² Publikacijai parengtuose pilkapių planuose atsispindi tik pagrindinė tyrimų informacija: sampile, ant pagrindo ir duobėse aptiktų akmenų, taip pat kapų, duobių padėtis bei dydis, jų užpildų schema, sampilo profilis ir jo struktūra.



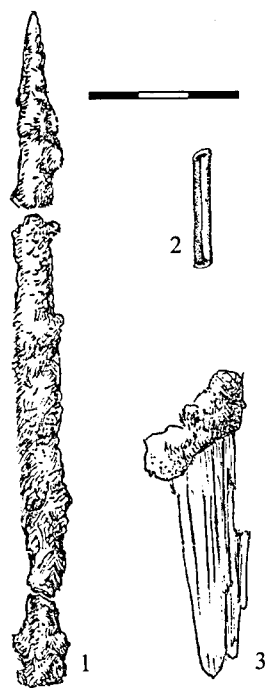
36 pav. Pilkapio 1 kapo planas (1 – cilindrelis, 2 – ilgojo kaulo fragm., 3 – grandelė, 4 – skruostikaulio fragm., 5 – degėsiai, 6 – ylos (?) dalys, 7 – įtvara). V. Vaitkevičiaus brėž.

Fig. 36. Plan of grave in barrow 1 (1 – cylinder ornament, 2 – fragment of long bone, 3 – link, 4 – fragment of cheekbone, 5 – ashes, 6 – parts of awl (?), 7 – fitting).

suformuojant savotiško kiauto pamatą. Pagrindo lygyje pirmiausia buvo sukrautas didesnių, vidutiniškai 20x30x20 cm dydžio, akmenų ratas. Ant šių akmenų krauti mažesni, vidutiniškai 15x20x10 cm dydžio, akmenys. Gera dešimtis vidutiniškai 15x25x15 cm dydžio akmenų aptikta ir viršutinėje vainiką juosusio pilkapiro griovio dalyje. Tai rodytų, kad tuo metu, kai vainikas iro, pilkapį juosęs griovys dar nebuvo visiškai užslinkęs.

Griovys juosė pilkapį 15–20 cm atstumu nuo vainiko. Jo plotis svyravo nuo 67 (Š pusėje) iki 84 cm (P). Pjūvyje 44 cm gylio griovys buvo dubens stačiais šlaitais formos. Jo užpildas – pilkšvas (maišytas) smėlis su pavieniais smulkiais angliukais apačioje bei juoda degėsinga žemė viršuje (35 pav.).

73–76 cm gylyje nuo sampilo viršaus, įžemyje, iš karto po pilkapiro pagrindo sluoksniu išryškėjo V–R (300°–120°) kryptimi orientuoto *griautinio kapo* kontūro pietų kraštinė (skyrėsi pilku maišytu smėliu). Duobės Š, V ir R kraštinės susiliejo su pilkšvais tarpais geltoname įžemio smėlyje. 84–86 cm gylyje aiškesnis duobės kontūras visai pranyko. Tad toliau buvo tiriamas sąlyginis stačiakampis plotas, kuris maždaug atitiko kapo duobės kryptį ir apėmė visus maišyto smė-



37 pav. Pilkapio 1 kapo įkapės (išlikusios). 1 – ylos (?) dalys, 2 – cilindrelis, 3 – įtvara (1, 2 – geležis, 3 – žalvaris). R. Butvilienės pieš.

Fig. 37. Burial items (remaining) of grave in barrow 1: 1 – parts of awl (?), 2 – cylinder ornament, 3 – fitting (1, 2 – iron, 3 – bronze).

lio lopinėlius įžemyje (17 pav.). 1,1–1,12 m gylyje aptikti neanatomine tvarka išsidėstę mirusiojo kaulai: 30–35(40) m. moters kaukolė ant kairiojo skruosto (su pirmuoju kaklo slanksteliu), nugręžta į V pusę. Ant jos pakaušio buvo prilipęs ilgojo kaulo fragmentas. Dar vienas nedidelis skruostikaulio fragmentas gulėjo už 62 cm į P nuo kaukolės (36 pav.).

Kairiojoje kaukolės akiduobėje aptiktas tarytum styrantis žalvarinis cilindrelis (30 pav.). Apytiksliai pečių srityje rasta sunykusi žalvarinė grandelė su prie jos prilipusios juodos organinės medžiagos liekanomis (neiškliko). Juosmens srityje – 3 korodavę geležinės adatos (ylos, smeigtuko?) fragmentai. Į rytus nuo jų aptikta ir geležinė įtvara, aplipusi mediena (ylos rankena?) (37 pav.), bei sunykusio neaiškaus geležinio dirbinio (?) fragmentas.

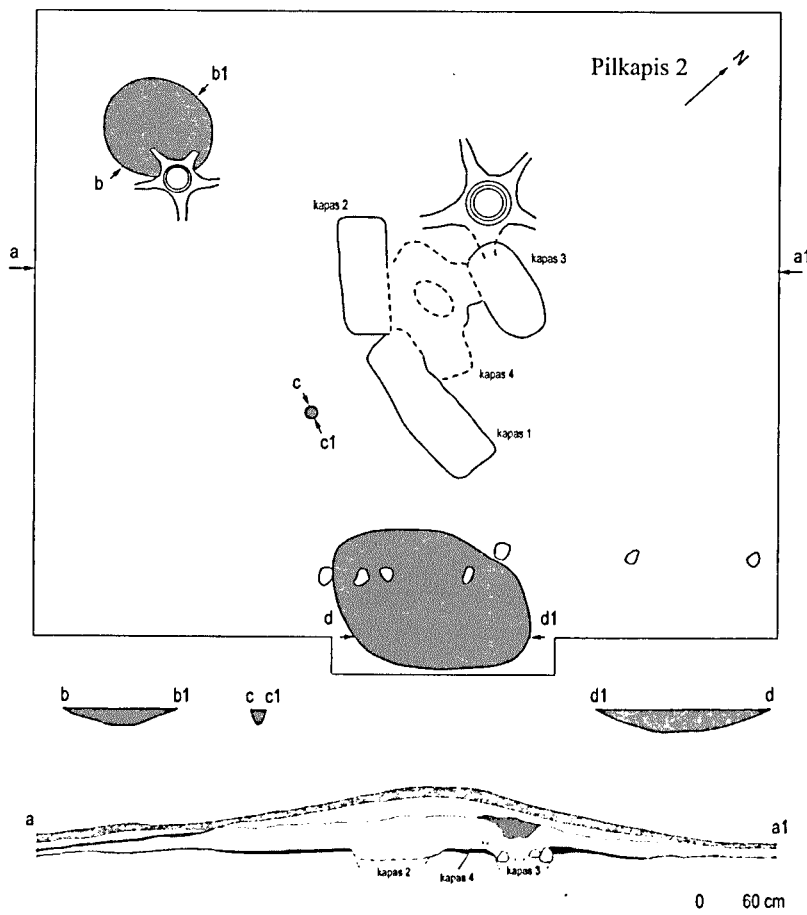
1,17 m gylyje mirusiosios dešinėje išsiskyrė ŠV–PR (310°–130°) kryptimi orientuotos 1,25 m ilgio ir 4–8 cm pločio degėsių juostos žymė.

Visa centrinė **pilkapio 2** sampilo dalis buvo sudaryta 3,5–4 m pločio kvartalinės linijos. Išlikęs sampilo pakraštys tebuvo 5,6 m ilgio (ŠR–PV), 2,6–2,8 m pločio (ŠV–PR), aukščiausioje vietoje siekė 1,07 m aukštį (38 pav.).



38 pav. Pilkapis 2 prieš tyrinėjimus (iš ŠR). 2001 m.
V. Vaitkevičiaus nuotr.

Fig. 38. Barrow 2 before investigations (from NE).



39 pav. Pilkapio 2 planas ir sampilo pjūvis. *V. Vaitkevičiaus brėž.*

Fig. 39. Plan of barrow 2 and it's section.

Sampilo būta iš geltono smėlio su pavieniais angliukais. (Be to, suplokštėjusį sampilą ilgainiui galbūt paaukštino vėjas, supustydamas virš jo gelsvo smėlio „kepurė“.) Pilkapio pagrindas – maišytos degėsingos žemės su angliukais sluoksnis po sampilu aptiktas 88–92 cm gylyje. Sluoksnio storis siekė 4–7 cm, į kraštus jis plonėjo.

Aiškesnės pilkapio ribos liko nenustatytos, nes sampilo nejuosė nei akmenų vainikas, nei griovys. Tik rytuose ir vakaruose aptiktos dvi seklios juoda degėsinga žeme su anglimis ir suodžiais užpildytos duobės. Rytinė duobė buvo 1,4x2,8 m dydžio, 40–45 cm gylio, o vakarinė – 1,35x1,5 m dydžio, 24 cm gylio. Tarp duobių aptikta 21x23 cm dydžio stulpavietė (?), kuri pjūvyje buvo užapvalinto kūgio formos, siekė 21 cm gylį. Jos užpildas – juodos spalvos smėlis su anglimis (39 pav.).

Menamoje centrinėje pilkapio dalyje išryškėjo keturių kapų kontūrai. Dviejų griautinių kapų duobės, užpildytos balkšvu, vietomis maišytu smėliu, ėmė ryškėti dar sampile. Vieno iš degintinių kapų vietą sampile ženklino akmenų krūsnies viršutinė dalis, o pilkšva antrojo degintinio kapo žemė išryškėjo balkšvame, vietomis geltoname žemio smėlyje (40, 41 pav.).

Kapas 1 (griautinis). 0,96 m gylyje kapo duobė buvo 0,58–0,68x2,15 m dydžio. Ji siekė 26 cm gylį. Apie 30–35 m. amžiaus mirusioji (sprendžiant iš įkapių) buvo palaidota aukštieclninka, orientuota galva į V (255°). Dešinioji jos ranka, atrodo, buvo ištiesta palei šoną. Kairiosios padėtis nenustatyta. Mirusiosios kairėje, maždaug alkūnės srityje, rastas geležinis pjautuvas su medinės rankenos likučiais (22 pav.). Virš pjautuvo aptikta ylos įtvara su kaulinės rankenos likučiais. Ylos adatos smaigalys buvo rastas nuėmus pjautuvą, prilipęs po

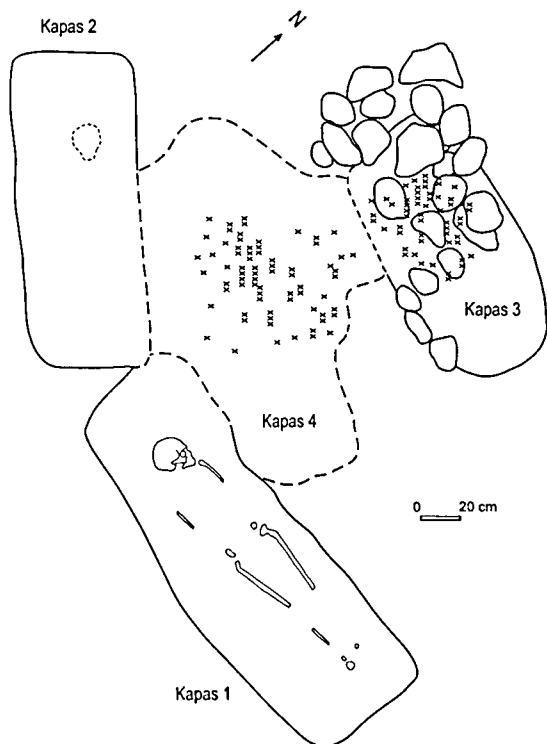


40 pav. Pilkapio 2 kapai 1–4 prieš pradedant juos preparuoti. 2001 m. V. Vaitkevičiaus nuotr.

Fig. 40. Graves 1–4 in barrow 2 before their preparation.

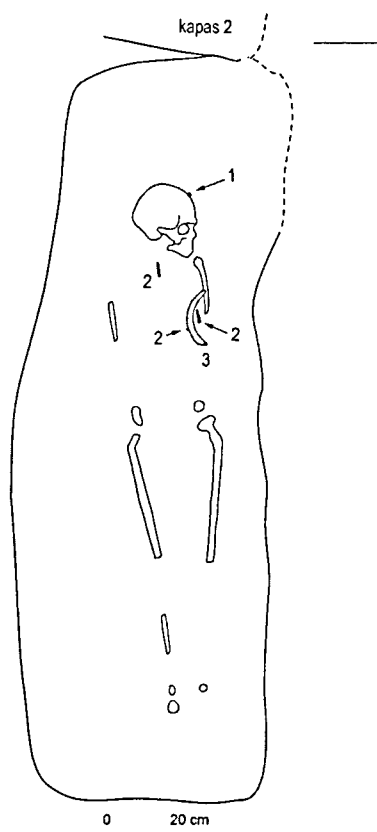
juo. Dar viena ylos dalis gulėjo mirusiosios kaklo srityje.

Kaukolės kairėje, prie pakaušio, ant briaunos aptiktas žalvarinis juostinis žiedas užkeistais galais. Prie



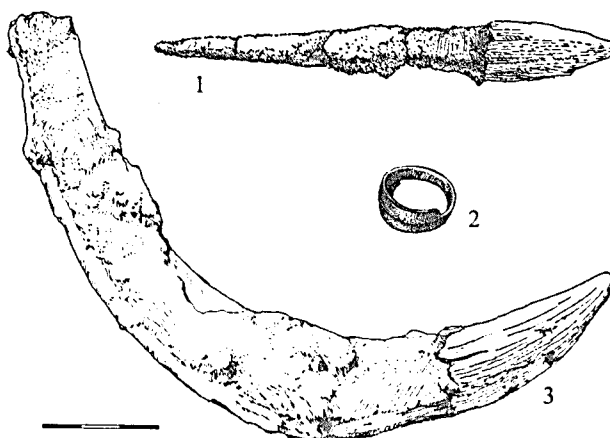
41 pav. Pilkapio 2 kapų planas. V. Vaitkevičiaus brėž.

Fig. 41. Plan of graves in barrow 2.



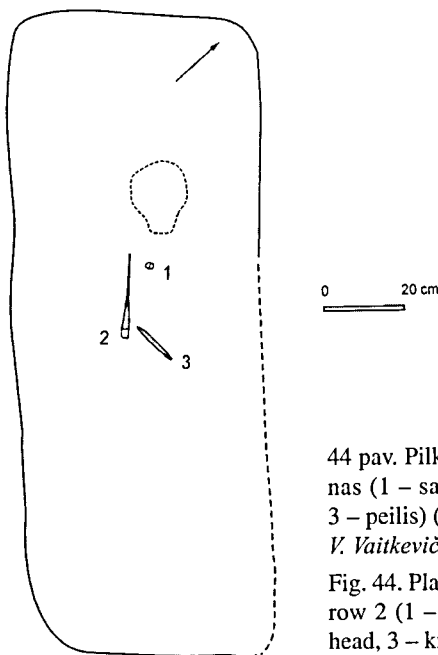
42 pav. Pilkapio 2 kapo 1 planas (1 – žiedas, 2 – ylos dalys, 3 – pjautuvas). V. Vaitkevičiaus brėž.

Fig. 42. Plan of grave 1 in barrow 2 (1 – ring, 2 – parts of awl, 3 – sickle).



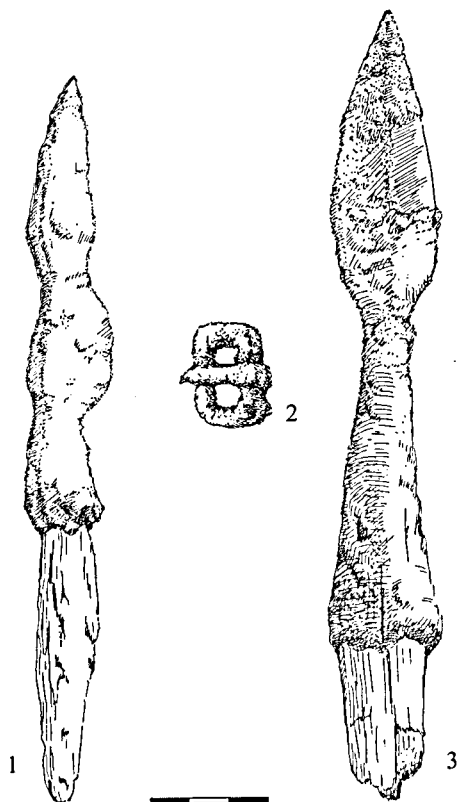
43 pav. Pilkapio 2 kapo 1 įkapės. 1 – yla, 2 – žiedas, 3 – pjautuvas (1, 3 – geležis, 2 – žalvaris). R. Butvilienės pieš.

Fig. 43. Burial items of grave 1 in barrow 2: 1 – awl, 2 – ring, 3 – sickle (1, 3 – iron, 2 – bronze).



44 pav. Pilkapio 2 kapo 2 planas (1 – sagtis, 2 – ietigalis, 3 – peilis) (1–3 – geležis).
V. Vaitkevičiaus brėž.

Fig. 44. Plan of grave 2 in barrow 2 (1 – buckle, 2 – spearhead, 3 – knife) (1–3 – iron).



45 pav. Pilkapio 2 kapo 2 įkapės. 1 – peilis, 2 – sagtis, 3 – ietigalis (1–3 – geležis). R. Butvilienės pieš.

Fig. 45. Burial items of grave 2 in barrow 2: 1 – knife, 2 – buckle, 3 – spearhead (1–3 – iron).

jo rasta juodų užsikonservavusios organinės medžiagos (vilnos?) liekanų (42, 43 pav.).

Kapas 2 (griautinis). Jis šiek tiek suardė kapo 1 duobės ŠV kampa. 96 cm gylyje kapo 2 duobė buvo 0,6–0,65x1,6 m dydžio. Ji siekė 25–28 cm gylį. Mirusysis (sprendžiant iš dantų, 4 m. ± 12 mėn. vaikas) buvo palaidotas aukštelninkas, orientuotas galva į V (290°). Mirusiojo dešinėje aptiktas ietigalis su įmovoje išlikusia 3,7 cm ilgio nulaužto (?) medinio koto dalimi. Šalia ietigalio viršūnės rasta geležinė sagtelė. Juosmens srityje aptiktas įkypai, smaigaliu ietigalio link padėtas peilis su medinės rankenos likučiais (26, 44, 45 pav.). Virš mirusiojo dantų pastebėta juodos spalvos užsikonservavusios organinės medžiagos likučių, matyt, vilnonio audinio.

Kapas 3 (degintinis). Duobės kontūras užfiksuotas 88–94 cm gylyje. Kapas skyrėsi pilkšvu geltonu smėliu, savo akmenų konstrukcija ir tuo, jog čia slūgsojo iš laužavietės visiškai švariai išrinkti degintiniai kaulai. 0,96–1 m gylyje duobė buvo 1,32 m ilgio (R–V), 0,64–0,68 m pločio, 21–23 cm gylio, stačiais šlaitais, plokščiu ir kiek nelygiu dugnu. Didžiausia degintinių kaulų koncentracija aptikta duobės V dalyje, savotiškoje „skylėje“ tarp palyginti didelių akmenų ir po jais.

Kapo akmenų konstrukcija nusipelno ypatingo dėmesio: ant duobės ŠV ir V krašto aptikta 12 akmenų (18 pav.). Didžiausias jų buvo 32x38x25 cm dydžio, mažiausias (skeveldra) – 7x11x6 cm. Vidutinis kitų akmenų dydis svyravo nuo 13x16x12 iki 20x27x12 cm. Tai smulkiagrūdis ir vidutinio rupumo granitas. Dar vienas šiai konstrukcijos daliai priskirtinas akmuo, matyt, nuvirtęs, gulėjo giliau, pačioje kapo duobėje. Kapo duobės Š sienoje buvo 4 vidutiniškai 19x22x20 cm dydžio akmenys. Du iš jų buvo pastatyti taip, kad sutvirtintų duobės sienelę, kiti du – uždėti jiems ant viršaus. Visi šie akmenys – smulkiagrūdis granitas.

Kapo duobės pietų sienoje rasti 3 vidutiniškai 13x17x16 cm dydžio akmenys. Vienas iš jų – skeveldra. Kiti du pastatyti taip, kad sutvirtintų duobės sienelę. Šie akmenys – vidutinio rupumo granitas. Tarp abiejų akmenų „sienelių“ Š ir P pusėse kapo

duobės dugne buvo aptikti dar 3 nuo 16x20x9 cm iki 21x24x16 cm dydžio akmenys (46 pav.).

Kape įkapių nerasta. Mirusiojo kaulai visiškai sudegę, baltai kreminės spalvos, surinkti beveik visi iš daugiau kaip 800°C temperatūros laužavietės. Daug skeleto fragmentų pavyko identifikuoti. Konstatuota, jog palaikai yra vieno asmens – 12–20 m. paauglio ar galbūt jaunos moters.

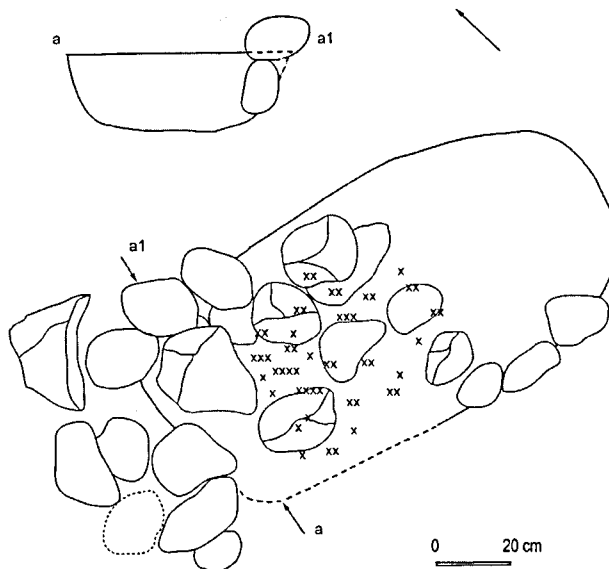
Kapas 4 (degintinis). Visame tyrimų plote pasiekus 88–90 cm gylį, pilkapio pagrindo lygyje ir žemiau jo, tarp kapų 1, 2 ir 3, išryškėjo pilkšvo, maišyto su geltonu smėlio su pelenais, anglimis ir degintiniais kaulais dėmė. Jos ribos nebuvo visiškai aiškios, nes susiliejo su visų trijų aplink išsidėsčiusių kapų duobių ribomis (40, 41, 47 pav.). Visiškai tiksliai nustatyti, kuris kapas suardė kurį, nebuvo įmanoma (išskyrus tai, jog kapas 2 apardė kapo 1 kampa). Sprendžiant iš to, jog griautinių kapų užpilde nerasta degintinių kaulų, reikėtų manyti, jog bent jau kapas 4 yra santykinai vėlesnis už juos, o sutampanti abiejų griautinių kapų ir degintinio kapo 3 duobių orientacija leistų minėtus kapus traktuoti kaip chronologiškai artimus.

Kita vertus, centrinė kapo 4 padėtis neleidžia visiškai atmesti galimybės, kad tai galėjo būti pirmasis kapas šiame pilkapyje, kurį vėliau apsupo kiti trys kapai.

Kapo 4 duobės dydis siekė 1,87 m (R–V) x 1,03 m (Š–P) ir 24 cm gylį. Pjūvyje duobė buvo lėkšto dubens formos. Degintiniai kaulai, palyginti su rastaisiais kape 3, buvo stambūs. Kai kurie ilgųjų kaulų fragmentai buvo net 6–8 cm ilgio, plokščiųjų – 5x5 cm dydžio. Didžiausia jų koncentracija aptikta centrinėje duobės dalyje.

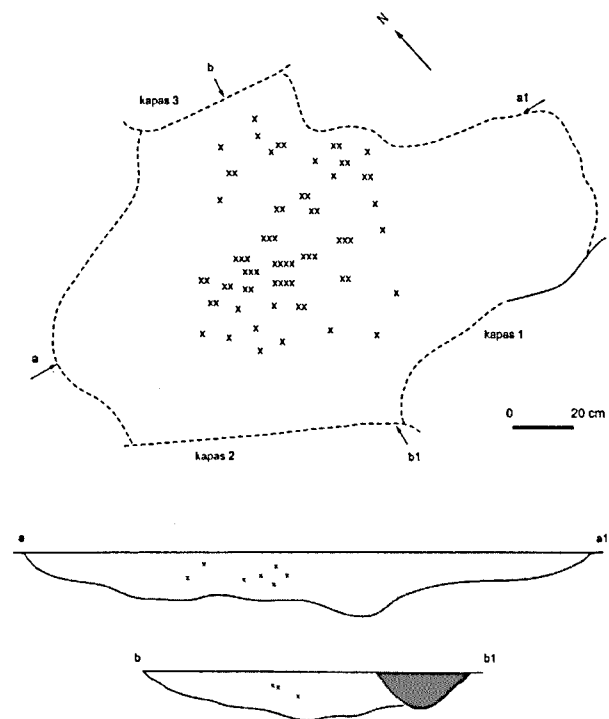
Kape įkapių nerasta. Mirusiojo kaulai visiškai sudegę, baltai kreminės spalvos, surinkti beveik visi iš daugiau kaip 800°C temperatūros laužavietės. Daug skeleto fragmentų pavyko identifikuoti. Konstatuota, jog palaikai greičiausiai vieno asmens – per 20 m. moters.

Centrinė **pilkapio 3** sampilo dalis buvo suardyta kvartalinės linijos. Išlikęs sampilo pakraštys buvo 6,1 m ilgio (ŠR–PV), 3 m pločio (ŠV–PR), aukščiausioje vietoje siekė 60 cm aukštį (48 pav.).



46 pav. Pilkapio 2 kapo 3 planas (xx – degintinių kaulų paplitimas). V. Vaitkevičiaus brėž.

Fig. 46. Plan of grave 3 in barrow 2 (xx – distribution of cremated bones).



47 pav. Pilkapio 2 kapo 4 planas (xx – degintinių kaulų paplitimas). V. Vaitkevičiaus brėž.

Fig. 47. Plan of grave 4 in barrow 2 (xx – distribution of cremated bones).



48 pav. Pilkapis 3 prieš tyrinėjimus (iš ŠR). 2002 m.
V. Vaitkevičiaus nuotr.

Fig. 48. Barrow 3 before investigations (from NE).

Sampilas supiltas iš geltono smėlio. Pilkapio pagrindas – intensyvus degėsingas, vietomis su smėliu maišytos žemės sluoksnis po sampilu aptiktas vidutiniškai 85 cm gylyje. Jo storis centrinėje pilkapiro dalyje siekė 10–12 cm, į kraštus jis plonėjo. Tik pietvakarių pusėje šis intensyvus pagrindas pasiekė 15 cm storį ir susiliejo su pilkapiro 4 pagrindo sluoksniu.

Sampilo pakraščiai buvo apdėti akmenimis. Geriau išlikę vainiko fragmentai rodė, kad pradžioje pa-

grindo lygyje buvo sukrauta didesnių (20x30x16 cm, 23x27x12 cm) akmenų eilė. Šie akmenys dažnai buvo statomi stačiai. Jau esant supiltam sampilui, ši akmenų eilė buvo apkrauta (vietomis net 2–3 aukštais) mažesniais, 15x18x8 cm, 12x10x6 cm akmenimis. Vainiko vidinis dydis – 5,6x6,4 m. Tarpas tarp pilkapiro 3 ir pilkapiro 4 akmenų vainikų tesiekė 25–30 cm (13, 49 pav.).

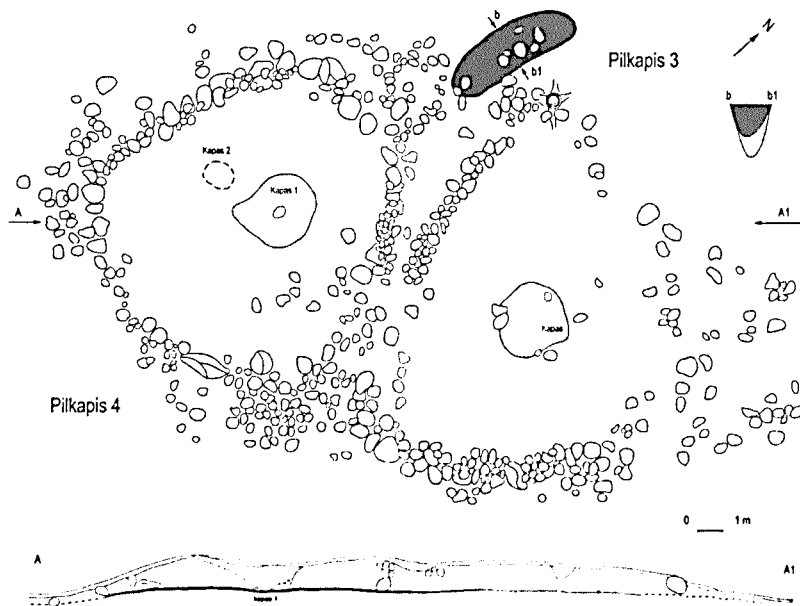
Į ŠV nuo pilkapiro 3 akmenų vainiko aptikta gili, 0,95x2,8 m dydžio juoda degėsinga žeme su angliukais užpildyta 1,15 m gylio duobė.

Kapas (degintinis). Duobės kontūras užfiksuotas jau 22–25 cm giliau kvartalinės linijos paviršiaus lygio. Skirtingame gylyje prie kapo duobės gulėjo 4 akmenys (veikiausiai nebe pirminėje vietoje). Gilyn duobės ribos siaurėjo. Kapas buvo įrengtas centrinėje pilkapiro dalyje, sampile, veikiausiai jau supylus patį pilkapį (7 pav.). Kapo duobės dugnas siekė pagrindo lygį. Duobė buvo nežymiai išžesta Š–P kryptimi, 1,48x1,64 m dydžio, pjūvyje – dubens stačiais ir vidutinio statumo šlaiteliais formos. Išlikusios jos dalies gylis siekė 34 cm. Kaulai koncentravosi R–V kryptimi kiek išžestame 40–55x80 cm dydžio plotelyje, kuris skyrėsi kiek tamsesne žeme ir sudarė nežymų kapo duobės pagilėjimą (50 pav.).

67 cm gylyje tarp kaulų aptiktas molinis ritinio formos verpstukas (25, 51 pav.). 85 cm gylyje maišytame pagrindo sluoksnyje, už kapo duobės ribos – keli ugnies deformuoti žalvarinio įvijinio žiedo fragmentai.

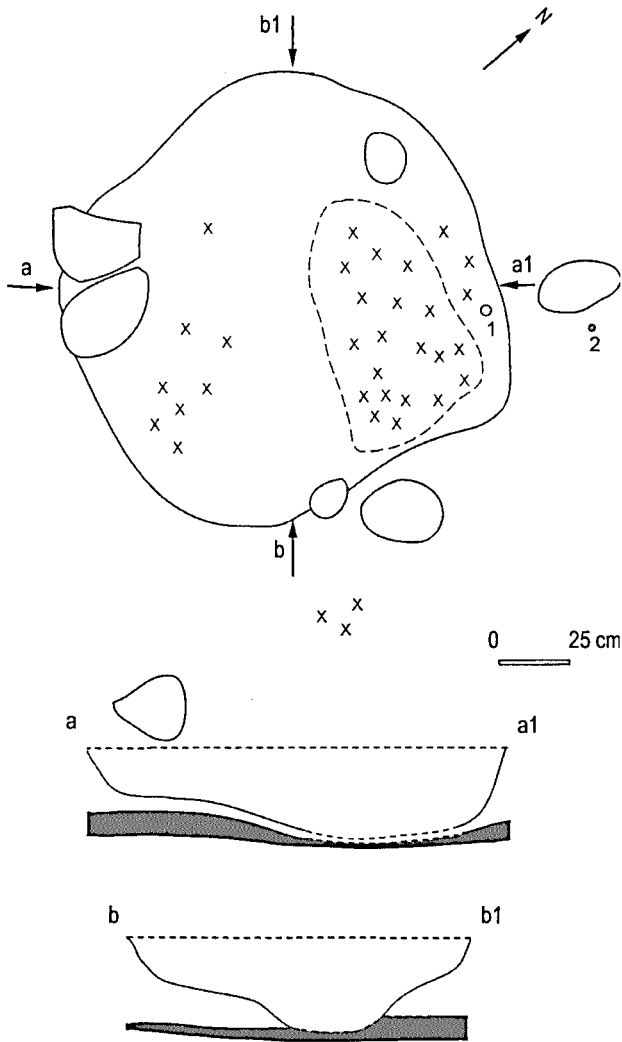
Mirusiojo kaulai visiškai sudegę, gelsvai rusvos, kreminės spalvos, iš 700–800° C temperatūros laužavietės surinkti ne visi. Daug skeleto fragmentų pavyko identifikuoti. Konstatuota, jog palaikai – suaugusio, per 40 m. asmens. Jo lytis morfologiškai liko nenustatyta.

Pilkapis 4. Pusė jo sampilo jau buvo sunaikinta kvartalinės linijos. Išlikęs sampilo pakraštys buvo 4,7x7,7 m dydžio, siekė 1,65 m aukštį (PV).



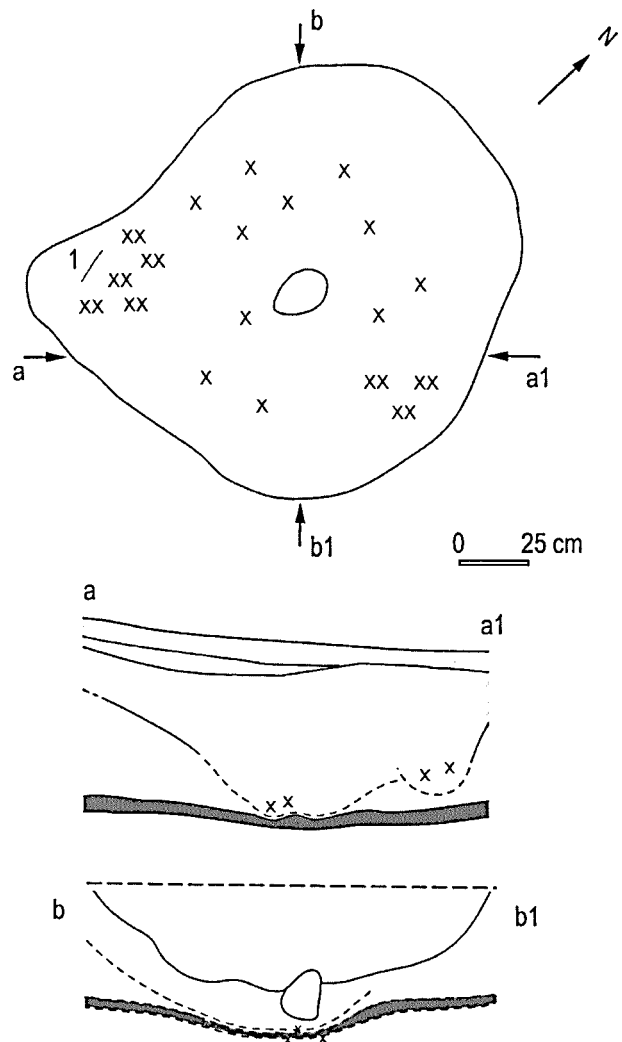
49 pav. Pilkapių 3 ir 4 planas ir pjūvis. V. Vaitkevičiaus brėž.

Fig. 49. Plan of barrows 3 and 4 and its sectional view.



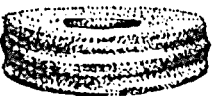
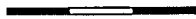
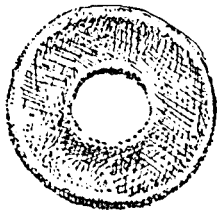
50 pav. Pilkapio 3 kapo planas (1 – verpstukas, 2 – žiedas (neišliko), xx – degintiniai kaulai). V. Vaitkevičiaus brėž.

Fig. 50. Plan of grave in barrow 3 (1 – spindle whorl, 2 – ring (not remaining), xx – cremated bones).



52 pav. Pilkapio 4 kapo 1 planas (1 – smeigtukas, xx – degintiniai kaulai). V. Vaitkevičiaus brėž.

Fig. 52. Plan of grave 1 in barrow 4 (1 – pin, xx – cremated bones).



51 pav. Pilkapio 3 kapo įkapė. Molinis verpstukas. R. Butvilienė pieš.

Fig. 51. Burial item of grave in barrow 3. Clay spindle whorl.

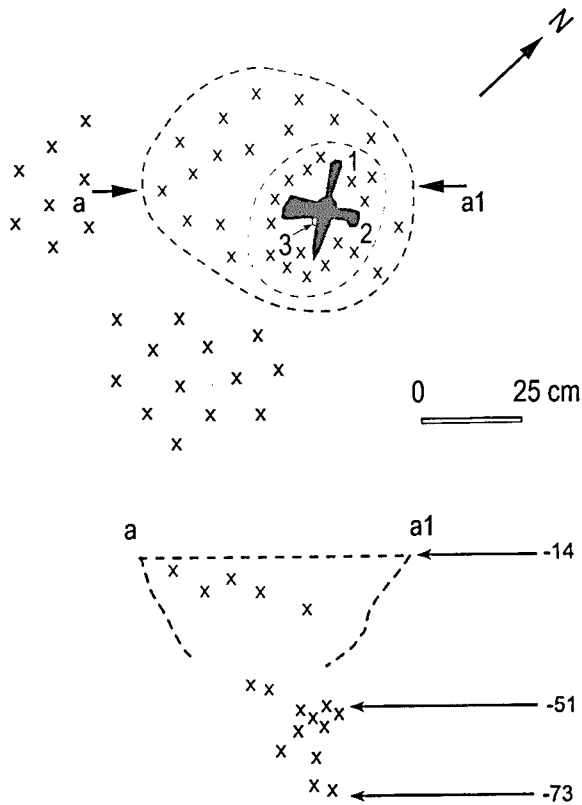
Sampilo būta iš geltono, vietomis su pilkšvos, rudos žemės priemaiša smėlio. Jo aukštis virš pagrindo siekė vidutiniškai 80–85 cm, tačiau centrinėje dalyje (kaip vėliau paaiškėjo – kapo 1 vietoje) sampilas buvo 16–18 cm įdubęs (11 pav.).

Pilkapio pagrindas – degėsingos, vietomis su smėliu maišytos žemės su angliukais sluoksnis po sampilu aptiktas vidutiniškai 70–75 cm gylyje. Jis buvo 7–12 cm storio. Pilkapio vainikas išliko palyginti gerai. ŠV pusėje vainiko akmenys rasti nuslinkę už vainiko žiojėjusios duobės link; kelios



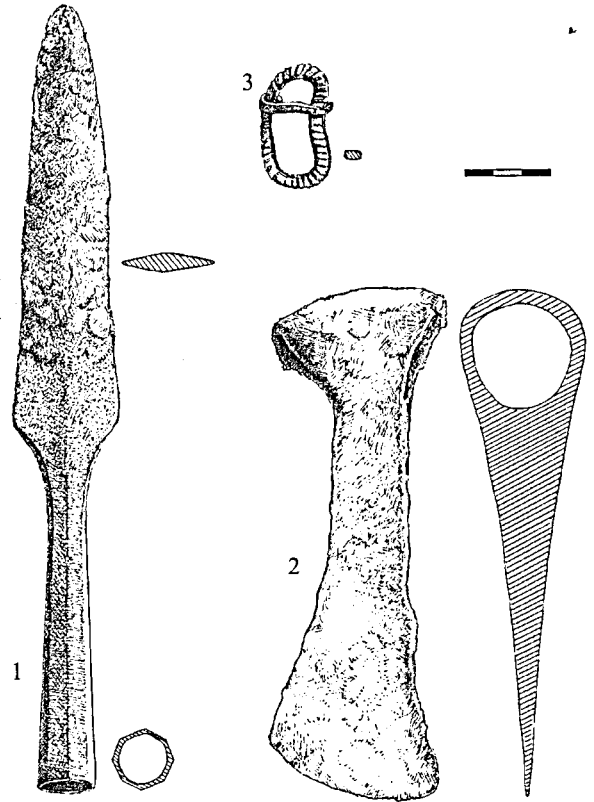
53 pav. Pilkapio 4 kapo 1 įkapė.
Geležinis smeigtukas.
R. Butvilienės pieš.

Fig. 53. Burial item of grave 1 in barrow 4. Iron pin.



54 pav. Pilkapio 4 kapo 2 planas (1 – ietigalis, 2 – kirvis, 3 – sagtis, xx – degintiniai kaulai). V. Vaitkevičiaus brėž.

Fig. 54. Plan of grave 2 in barrow 4 (1 – spearhead, 2 – axe, 3 – buckle, xx – cremated bones).



55 pav. Pilkapio 4 kapo 2 įkapės. 1 – ietigalis, 2 – kirvis, 3 – sagtis (1–3 – geležis). R. Butvilienės pieš.

Fig. 55. Burial item of grave 2 in barrow 4: 1 – spearhead, 2 – axe, 3 – buckle (1–3 – iron).

dešimtys akmenų PV dalyje buvo sukritę į išorinę vainiko pusę (49 pav.).

Geriau išlikę vainiko fragmentai rodo, kad pradžioje pagrindo lygyje buvo sukrauti dideli (43x56x54, 35x45x38 cm) akmenys. Vėliau jie apkrauti (vietomis net 2–3 aukštais) mažais, 12x16x10, 10x16x8 cm akmenimis. Vidinis akmenų vainiko dydis siekė 5,5x5,8 m. Plane jo forma priminė kiaušinį, nukreiptą į ŠV. Galbūt taip atsitiko dėl labai artimos pilkapio 3 kaimynystės ir neįvertinto atstumo.

Kapas 1 (degintinis). Šio centrinio kapo duobės kontūrai užfiksuoti jau 24–28 cm gylyje. 60 cm gylyje ji buvo kiek ištęsta ŠR–PV kryptimi, 1,54x1,7 m dydžio, pjūvyje – dubens lėkštais ir vidutinio statumo šlaitais formos, siekė vidutiniškai 75 cm gylį ir kartu – pilkapio pagrindo sluoksnį (52 pav.).



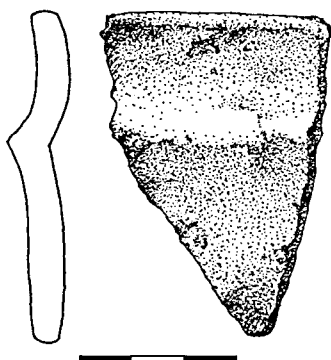
56 pav. Pilkapis 5 prieš tyrinėjimus (iš PV). 2003 m. V. Vaitkevičiaus nuotr.

Fig. 56. Barrow 5 before investigations (from SW).



58 pav. Pilkapio 5 akmenų vainikas pabaigus tyrimus (iš V). 2003 m. V. Vaitkevičiaus nuotr.

Fig. 58. Stone circle of barrow 5 after investigations (from W).



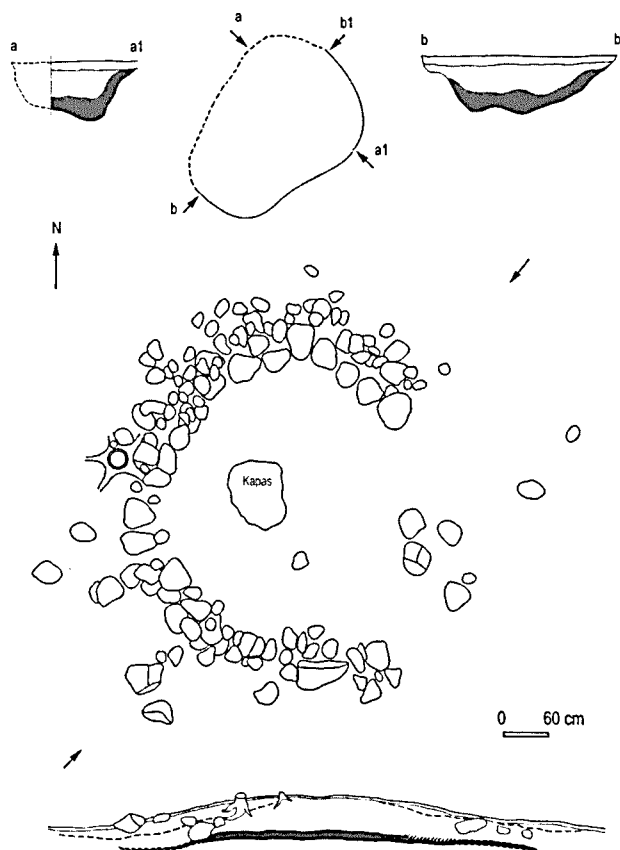
57 pav. Pilkapio 5 sampile rasta lipdytos keramikos šukė. R. Butvilienės pieš.

Fig. 57. Potsherd found in mound of barrow 5.

Iki 38–41 cm gylio kapo duobėje rasta tik pavienių kaulų. Giliau, daugiausia dviejuose ploteliuose, rasta daugiau švariai išrinktų kaulų. Kapo viduryje, praktiškai dugne, rastas padėtas 30x18x20 cm dydžio akmuo. 51 cm gylyje tarp kaulų aptiktas geležinis smeigtukas išplota galvute (53 pav.), adata nukreiptas į P–PR.

Mirusiojo kaulai visiškai sudegę, gelsvai pilkšvos spalvos, iš 700–800° C temperatūros laužavietės surinkti ne visi. Konstatuota, jog palaikai – suaugusio, per 20 m. asmens, greičiausiai moters.

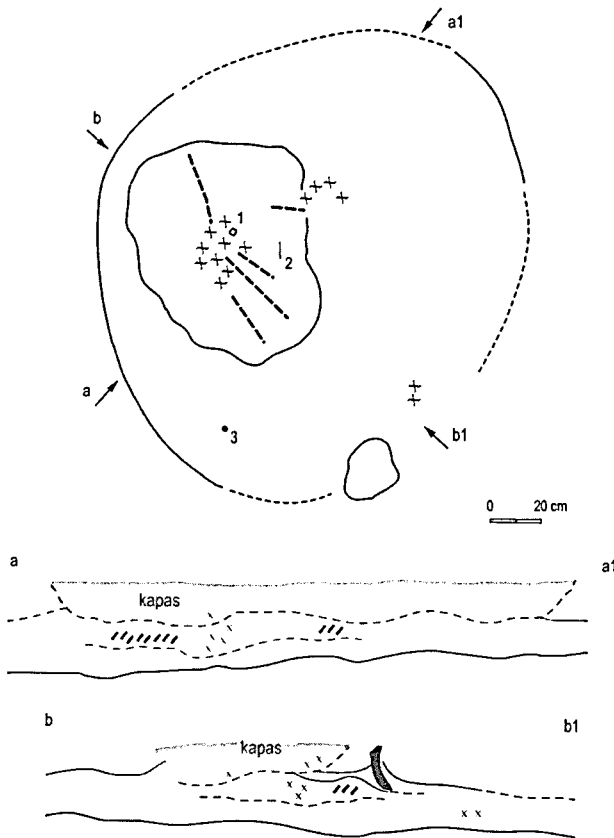
Kapas 2 (degintinis). Pavienių kaulų šiame antiniame kape rasta jau 12–15 cm giliau sampilo viršaus, tačiau geltoname smėlyje neišryškėjo joks duobės kontūras (skirtingai negu buvo kape 1 už 40 cm į R). Kaulų aptikta keliuose nedideliuose ploteliuose, maždaug 60x80 cm ribose (54 pav.). 25–



59 pav. Pilkapio 5 planas ir pjūvis. V. Vaitkevičiaus brėž.

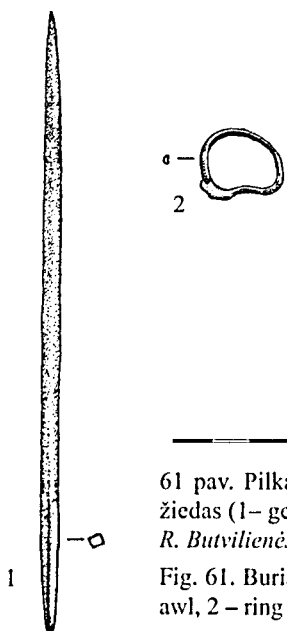
Fig. 59. Plan of barrow 5 and its section.

39 cm gylyje visame plote kaulai praktiškai pranyko, nors žemė tebebuvo rūpestingai sijojama. Tik 47 cm gylyje vėl aptikta R–V kryptimi kiek išžesta,



60 pav. Pilkapio 5 kapo planas (1 – žiedas, 2 – yla, 3 – šlako gabalėlis, xx – degintiniai kaulai, // – degėsiai ir anglis).
V. Vaitkevičiaus brėž.

Fig. 60. Plan of grave in barrow 5 (1 – ring, 2 – awl, 3 – piece of slag, xx – cremated bones, // – ashes and coals).



61 pav. Pilkapio 5 kapo įkapės. 1 – yla, 2 – žiedas (1 – geležis, 2 – žalvaris).
R. Butvilienės pieš.

Fig. 61. Burial items of grave in barrow 5: 1 – awl, 2 – ring (1 – iron, 2 – bronze).

apie 30x40 cm dydžio stambių kaulų krūvelė (tarp jų dviejų šlaunikaulių dalys, apatinio žandikaulio dalis, kaukolės vidinės pertvaros, stuburo slankstelis ir kt.). 51 cm gylyje po šiais kaulais rastas geležinis ietigalis kalavijo formos plunksna. Po ietigaliu, statmenai jam, gulėjo siauraašmenis pentinis kirvis (27 pav.). Dar giliau – geležinė diržo sagtis B formos priekine dalimi (55 pav.). Po įkapėmis šiame kape rasta dar daugiau stambių kaulų.

Konstatuota, jog mirusiojo kūnas buvo kremuotas didelėje, per 800° C temperatūros laužavietėje, iš kurios buvo išrinkti visi kaulai. Jie baltai kreminės spalvos, stipriai deformuoti, tačiau tarp jų gausu stambių, anatomiškai identifikuojamų fragmentų. Palaikiai priklausė stambaus sudėjimo vyresnio amžiaus (per 40 m.) vyrui. Jis buvo patyręs čiurnos traumą (aptiktos kaulinės išaugos ties blauzdikaulio ir šleivikaulio raištinės jungties vieta), galėjo skūstis kaklo skausmais ir sustingimu dėl osteochondrozės (ligos pėdsakai kaklo slanksteliuose), dar prieš mirtį jam iškritę krūminiai dantys.

Išlikusi **pilkapio 5** sampilo dalis buvo 3,4x5,3 m dydžio, siekė 50 cm aukštį (56 pav.).

Sampilas piltas iš geltono, vietomis balkšvo arba rusvo smėlio. Jame atsitiktinai rastas lipdytos keramikos lygiu paviršiumi puodo pakraštėlis (57 pav.). Pilkapio pagrindas – pilkšvas su angliukais, vietomis gausiais degėsiais maišytos žemės sluoksnis po sampilu aptiktas vidutiniškai 45–55 cm gylyje. Jo storis svyravo nuo 8 iki 18 cm.

Pilkapio vainiko būta kompaktiško. Kaip rodo geriau išlikę jo dalys, įrengiant vainiką virš pagrindo buvo sukrauta eilė stambesnių, vidutiniškai 27x42x16, 24x33x26 cm dydžio akmenų. Iš viršaus ši eilė nevysiška tvarkingai buvo apdėta mažesniais, vidutiniškai 10x16x9, 15x22x13 cm dydžio akmenimis. Vainiko vidus buvo 3,2x3,6 m dydžio (58, 59 pav.). Į ŠV nuo akmenų vainiko aptikta pilka, vietomis ruda žeme su angliukais užpildyta duobė. Į perkasos plotą patekusi duobės dalis buvo 1,85 m ilgio, 1,2 m pločio, 75–80 cm gylio.

Kapas (degintinis). Kapo duobės dėmė užfiksuota 53–54 cm gylyje nuo sampilo viršaus. Ji buvo apie 95 cm ilgio (ŠV–PR) ir apie 70 cm pločio (ŠR–PV).

Išilgai dėmės išryškėjo iki 30 cm ilgio, 3–5 cm skersmens stambių anglių linijos (60 pav.). Atrodo, kad tai buvo sudegusių ar suanglėjusių malkų liekanos. Malkos į kapą pateko kartu su kaulais ir smulkiais angliukais bei pelenais. Kapas įrengtas pilkapijo centrinėje dalyje, sampile, veikiausiai jau supylus patį pilkapij. Kapo dugnas siekė pagrindo lygį.

54 cm gylyje rasta perdegusi geležinė yla, o sijojant kapo užpildą 55–57 cm lygyje aptiktas deformuotas žalvarinis juostinis žiedas (61 pav.). Už didžiosios kaulų koncentracijos ribos, tačiau panašiam 53 cm gylyje, rastas 1,5x2,4 cm dydžio geležies šlako gabalėlis.

Mirusiojo kaulai tolygiai sudegę, gelsvai kreminės spalvos, iš apie 700–800° C temperatūros laužavietės surinkti ne visi. Daug skeleto fragmentų pavyko identifikuoti. Konstatuota, jog palaikai – suaugusio, 21–30 m., asmens, greičiausiai moters, kremuotos didelėje laužavietėje.

Išlikusi **pilkapio 6** sampilo dalis į ŠV nuo kvartalinės linijos buvo 6,2x7,8 m dydžio, 1,2 m aukščio (62 pav.).

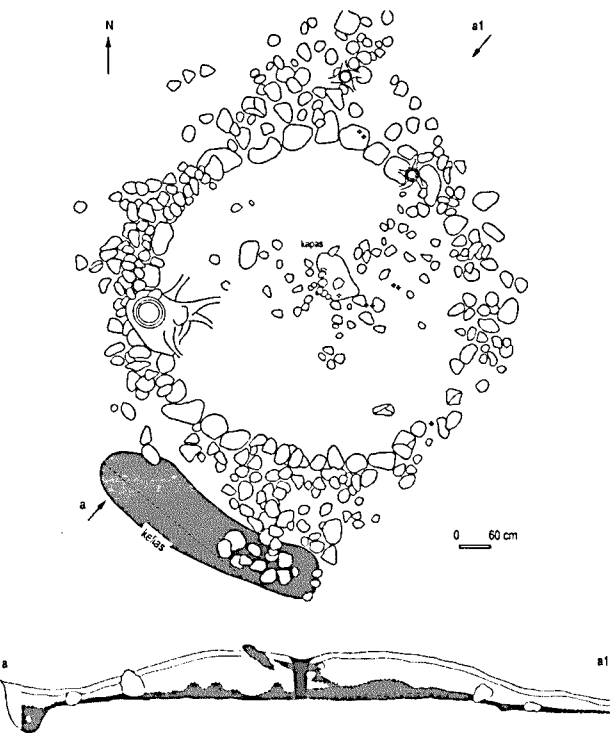
Sampilas supiltas iš tamsiai geltono smėlio, viršuje apmestas vidutiniškai 10x15x10 cm dydžio akmenimis (63 pav.). Ypač daug jų aptikta rytinio ketvirčio ribose. Akmenys koncentravosi kv. FG5–7 ribose, daugiausia 5–20 cm gylyje (21 pav.). Giliau negu 20 cm akmenų sumažėjo, bet 27–32 cm gylyje ten pat išryškėjo pilkos degėsingos, kaip vėliau paaiškėjo, degintinio kapo duobės kontūras. Viršuje buvęs chaotiškas akmenų išsidėstymas 31–35 cm gylyje pavirto kompaktiškos akmenų konstrukcijos viršutine dalimi (20 pav.). Tarp šių akmenų įvairiose vietose, 9–27 cm gylyje, aptikti 7 lipdytos keramikos puodelio lygiu paviršiumi fragmentai (64 pav.). Dar 2 didelės puodelio šukės rastos nuimant miškožemį virš vainiko akmenų kv. E4, viena – perartame kvartalinės linijos viršutiniame sluoksnyje (kv. I7).

Pilkapio pagrindas – pilkšvo smėlio su angliukais, vietomis su gausiais degėsiais sluoksnis po sampilu aptiktas 75–80 cm gylyje. Sluoksnis buvo vidutiniškai 15 cm storio, nors vietomis siekė net 22–25 cm. Pilkapio vainikas išliko palyginti gerai. Vainiko konstrukcija analogiška pilkapio 5 vainikui:



62 pav. Pilkapis 6 prieš tyrinėjimus (iš PR). 2003 m. V. Vaitkevičiaus nuotr.

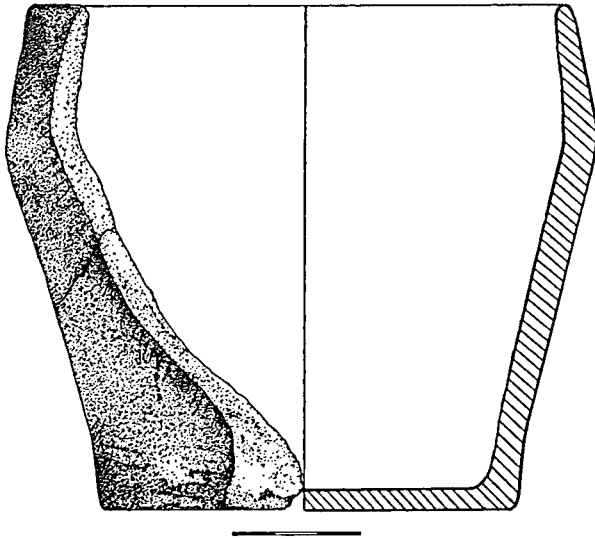
Fig. 62. Barrow 6 before investigations (from SE).



63 pav. Pilkapio 6 planas (❖ – lipdytos keramikos šukės). V. Vaitkevičiaus brėž.

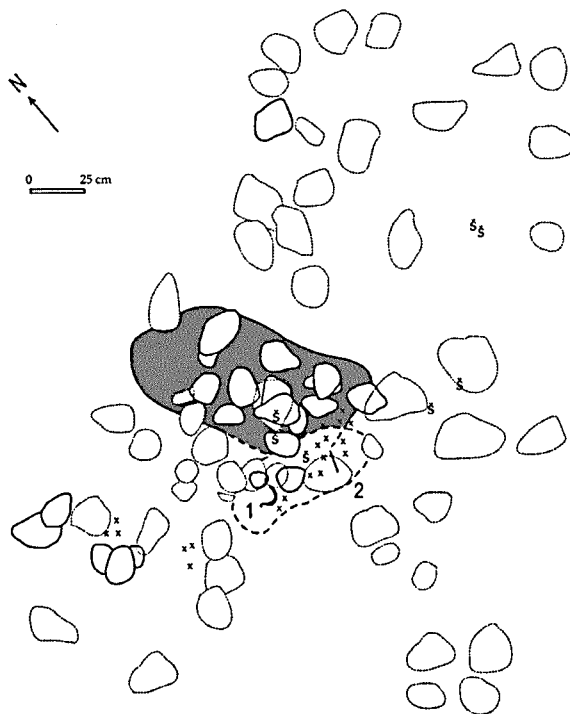
Fig. 63. Plan of barrow 6 (❖ – potsherds).

aukščiau pagrindo sukrauta stambių, vidutiniškai 40x55x30 cm dydžio akmenų eilė. Iš viršaus ji gausiai apkrauta vidutiniškai 10x15x10 cm dydžio akmenimis. Vainiko vidinis dydis siekė 5,5x5,8 m (12 pav.).



64 pav. Pilkapyje 6 rastas lipdytos keramikos puodas lygiu paviršiumi. R. Butvilienės pieš.

Fig. 64. Handmade pot with smooth surface found in barrow 6.



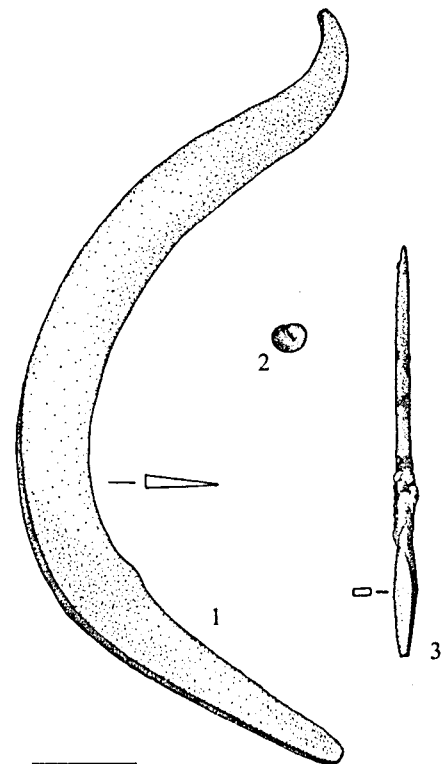
65 pav. Pilkapio 6 kapo planas (1 – pjautuvas, 2 – yla, 3 – lipdytos keramikos šukės, xx – degintiniai kaulai; punktyras žymi akmenis 5–20 cm gylyje, nepertraukiama linija – gilesniame lygyje). V. Vaitkevičiaus brėž.

Fig. 65. Plan of grave in barrow 6 (1 – sickle, 2 – awl, 3 – potsherds, xx – cremated bones; dot line for stones at a depth of 5–20 cm, continuous line for stones at a greater depth).

Į P nuo akmenų vainiko aptikta tamsiai pilku smėliu su angliukais užpildyta duobė. Į tyrimų plotą patekusi jos dalis buvo 0,8–1x4,9 m dydžio (PV duobės pakraštys tęsėsi po miško keliu Santaka–Šlepiškės).

Kapas (degintinis). Jo vietą sampilo viršuje žymėjo chaotiškai išsidėstę akmenys. 21–29 cm jie virto kompaktiška akmenų konstrukcija – viršutine krūsnies dalimi. 27 cm gylyje aptikti paskutiniai du dideli sudužusio puodo fragmentai (28 pav.). 27–32 cm lygyje užfiksuotas ir pilko su angliukais užpildo kapo duobės kontūras. Jo ribose aptikti vienas ant kito sukrauti 16x22x15, 18x24x16, 9x17x10, 14x18x8, 16x19x15 cm dydžio granito rieduliukai, sukrauti ŠV–PR kryptimi pailgoje (325°–145°), 0,45–0,55x1,1 m dydžio duobėje vidutinio statumo šlaitais.

Pirmieji degintinių kaulų trupiniai aptikti 60–65 cm gylyje, kiek į P nuo krūsnies. 70–72 cm gylyje čia aptikta didelė kaulų koncentracija, besitęsianti už



66 pav. Pilkapio 6 kapo įkapės. 1 – pjautuvas, 2 – karolis, 3 – yla (1, 3 – geležis, 2 – stiklas). R. Butvilienės pieš.

Fig. 66. Burial items of grave in barrow 6: 1 – sickle, 2 – bead, 3 – awl (1, 3 – iron, 2 – glass).

duobės kontūro tolyn į P. Šioje srityje 81 cm gylyje rasta perdegusi geležinė yla. Sijojant žemes, rastas susilydęs žalio stiklo ar emalio karolis. Toliau į P–PV nuo pagrindinės kaulų koncentracijos, 1,02 m gylyje, rastas perdegęs geležinis pjautuvas atriestu galu (24, 65, 66 pav.).

Mirusiojo kaulai tolygiai sudegę, gelsvai kremi- nės spalvos, iš apie 700–800° C temperatūros lauža- vietės surinkti ne visi. Daug skeleto fragmentų pavyko identifikuoti. Mirusysis galėjo skūstis kaklo skausmais ir sustingimu dėl osteochondrozės (ligos pėdsakai kaklo slanksteliuose). Konstatuota, jog pa- laikai suaugusio, 40–50 m. asmens, greičiausiai vy- ro, kremuoto didelėje laužavietėje.

Padėka

Prie Santakos ekspedicijos organizavimo ir dar- bo, rastos medžiagos išsaugojimo ir tyrimų prisidė- jo: Santakos girininkijos girininkas Darius Stonis, pavaduotojas Giedrius Juknevičius, eigulys Stasys Bazevičius, archeologai Gytis Grižas ir Vytenis Dap- kevičius, istorikas Mirosław Gajewski, VU Medici- nos fakulteto doc. dr. Rimantas Jankauskas. Visiems jiems šios publikacijos autorius nuoširdžiai dėkoja.

ŠALTINIŲ IR LITERATŪROS SĄRAŠAS

- Balčiūnas J.**, 1987š – 1987 m. žvalgomosios ekspe- dicitijos Vilniaus m. ir rajone ataskaita. LIIR F. 1–2249.
- Cehak Hołubowiczowa H.**, 1936 – Zabytki archeo- logiczne województwa Wileńskiego i Nowogródzkiego. Wilno, 1936.
- Cehak-Hołubowiczowa H.**, 1955 – Cmentarzysko kurhanowe z VI i VII w. w miejsc. Karmazyny koło mias- ta Troki w Litewskiej SRR // Wiadomości archeologic- zne. Warszawa, 1955. T. XXII, zesz. 3–4, p. 312–331.
- Chyżewska-Sulowska M.**, 1971 – Kamiennie stele nagrobne w rejonie Bałtyku w okresach późnolateńskim i rzymskim // Pomorania Antiqua, 1971. T. 3, p. 117–162.
- Daugnora L., Girininkas A., Guobytė R., Kisieli- nė D., Simniškytė A., Stančikaitė M.**, 2004 – Juodony- s ir Jaros apyžeris: gamta ir gyventojai // Lietuvos archeo- logija. Vilnius, 2004. T. 26, p. 111–134.
- Gansum T.**, 2004 – Role the Bones – from Iron to Steel // Norwegian Archaeological Review. 2004, Vol. 37, No. 1, p. 41–57.
- Greimas A. J.**, 1990 – Tautos atminties beieškant. Apie dievus ir žmones. Vilnius–Chicago, 1990.
- Kaczyński M.**, 1963 – Materiały z badań 1934 r. na cmentarzysku kurhanowym w miejscowości Sudata, pow. Święciany, na Wileńszczyźnie (LSRR) // Wiadomości ar- cheologiczne. Warszawa, 1963. T. 29, p. 138–156.
- Katalynas K.**, 1998 – Santakos pilkapynas // Kultū- ros paminklų enciklopedija. Rytų Lietuva. Vilnius, 1998. T. 2, p. 331.
- Kazakevičius V.**, 1993 – Plinkaigalio kapinynas // Lie- tuvos archeologija. Vilnius, 1993. T. 10.
- Kazakevičius V., Malonaitis A.**, 2004 – Vertikaliai įsmeigti ginklai Lietuvos geležies amžiaus paminkluose // Lietuvos aukštųjų mokyklų mokslo darbai. Istorija. Vil- nius, 2004. T. LIX–LX, p. 3–12.
- Kliaugaitė V.**, 2000 – Tyrinėjimai Baliulių pilkapyne 1999 m. // Archeologiniai tyrinėjimai Lietuvoje 1998 ir 1999 metais. Vilnius, 2000, p. 174–179.
- Kliaugaitė V.**, 2003š – Peršaukščio, Kasčiukų pilka- pyno (A 1105P ir A 1106P), Švenčionių r., archeologijos ty- rimų 2003 m. ataskaita. Vilnius, 2003. LIIR F. 1–4120.
- Kokowski A.**, 1993 – Zagadnienie pochówków czę- stkowych w grupie Masłomęckiej // Wierzenia przedchrę- scjanskie na ziemiach polskich. Gdańsk, 1993, p. 118–124.
- Kuncienė O.**, 1980 – Grigiškių (Neravų) pilkapy- no laidojimo papročiai (1. M. e. V–VII a. pilkapiai) // Lietu- vos TSR Mokslų akademijos darbai (ser. A). Vilnius, 1980. T. 3, p. 41–54.
- Kuncienė O.**, 1983 – Grigiškių (Neravų) pilkapy- no radiniai (3. Keramika) // Lietuvos TSR Mokslų akademi- jos darbai (ser. A). Vilnius, 1983. T. 3, p. 50–60.
- Kurila L.**, 2002 – Socialinių santykių atspindžiai Ry- tų Lietuvos pilkapių degintinių kapų medžiagoje // Archaeologia Lituana. Vilnius, 2002. T. 3, p. 122–135.
- LAA**, 1977 – Lietuvos TSR archeologijos atlasas. IXIII a. pilkapynai ir senkapiai. Vilnius, 1977. T. 3.
- Luchtanas A.**, 1994 – „Aukuro kalno“ piliakalnio Kernavėje tyrinėjimai // Archeologiniai tyrinėjimai Lie- tuvoje 1992 ir 1993 metais. Vilnius, 1994, p. 50–53.
- Luchtanas A.**, 1998 – Gyvenviečių ir kapinyno ty- rinėjimai Kernavėje, Pajautos slėnyje, 1996 ir 1997 me- tais // Archeologiniai tyrinėjimai Lietuvoje 1996 ir 1997 metais. Vilnius, 1998, p. 82–86.
- Luchtanas A., Vėlius G.**, 2002 – Katalog – Cata- logue // Kernavė – litewska Troja. Katalog wystawy ze zbiorów Państwowego Muzeum-Rezerwatu Archeolo- gii i Historii w Kernawé, Litwa. Warszawa, 2002, p. 95–210.
- Madyda-Legutko R.**, 1986 – Die Gürtelschnallen der römischen Kaiserzeit und der frühen Völkerwande- rungszeit im mitteleuropäischen Barbaricum // B. A. R. International Series. Oxford, 1986. No. 360.

- Navickaitė O.**, 1959 – Bačkininkėlių piliakalnis // Iš lietuvių kultūros istorijos. Vilnius, 1959. T. 2, p. 103–118.
- Simniškytė A.**, 1998 – Eikotiškio kapinynas Rytų Lietuvos pilkapių kultūros kontekste // Istorija. Vilnius, 1998. T. 37, p. 14–24.
- Steponaitis V.**, 2000 – Paduobės–Šaltaliūnės III grupės pilkapių tyrinėjimai 1999 m. // Archeologiniai tyrinėjimai Lietuvoje 1998 ir 1999 metais. Vilnius, 2000, p. 205–206.
- Svetikas E.**, 1983š – Žvalgomosios archeologinės ekspedicijos Alytaus rajone 1983 metais kasinėjimų ataskaita. Alytus, 1983. LIIR F. 1–1083.
- Šimėnas V.**, 1998a – Dvyliškio (Paraisčių) pilkapyno tyrinėjimai 1997 metais // Archeologiniai tyrinėjimai Lietuvoje 1996 ir 1997 metais. Vilnius, 1998, p. 161–164.
- Šimėnas V.**, 1998b – Skersabalių pilkapyno 2-osios grupės tyrinėjimai 1997 metais // Archeologiniai tyrinėjimai Lietuvoje 1996 ir 1997 metais. Vilnius, 1998, p. 165–168.
- Tautavičius A.**, 1959 – Šalčininkų rajono pilkapynų tyrinėjimai // Iš lietuvių kultūros istorijos. Vilnius, 1959. T. 1, p. 65–82.
- Tautavičius A.**, 1971š – 1971 m. žvalgomosios ekspedicijos ataskaita. LIIR F. 1–313.
- Tautavičius A.**, 1981 – Taurapilio „kunigaikščio“ kapas // Lietuvos archeologija. Vilnius, 1981. T. 2, p. 18–43.
- Tautavičius A.**, 1996 – Vidurinis geležies amžius Lietuvoje (V–IX a.). Vilnius, 1996.
- Vaitkevičienė D., Vaitkevičius V.**, 2001 – XIII a. Lietuvos valstybinės religijos bruožai // Lietuvos archeologija. Vilnius, 2001. T. 21, p. 311–334.
- Vaitkevičius V.**, 2000š – Santakos (Vilniaus r.) pilkapių tyrinėjimų 2000 m. ataskaita. Pašulniškės–Vilnius, 2000. LIIR F. 1–3521.
- Vaitkevičius V.**, 2002a – Santakos pilkapynas // Archeologiniai tyrinėjimai Lietuvoje 2000 metais. Vilnius, 2002, p. 83–85.
- Vaitkevičius V.**, 2002b – Santakos pilkapiai // Archeologiniai tyrinėjimai Lietuvoje 2001 metais. Vilnius, 2002, p. 102–105.
- Vaitkevičius V.**, 2003 – Alkai. Baltų šventvičių studija. Vilnius, 2003.
- Vaitkevičius V.**, 2004 – Pakalnių pilkapiai (Vilniaus r.) // Lietuvos archeologija. Vilnius, 2004. T. 26, p. 47–72.
- Vaitkevičius V.**, 2005a – Santakos pilkapynas // Archeologiniai tyrinėjimai Lietuvoje 2002 metais. Vilnius, 2005, p. 82–85.
- Vaitkevičius V.**, 2005b – Interpreting the East Lithuanian Barrow Culture // *Interarchaeologia/ I. Culture and Material Culture. Papers from the first theoretical seminar of the Baltic archaeologists (BASE) held at the University of Tartu, Estonia, October 17th–19th, 2003.* Tartu–Riga–Vilnius, 2005. No. 1, p. 71–86.
- Zabiela G.**, 1995 – Medinės Lietuvos pilys. Vilnius, 1995.
- Zabiela G.**, 1999 – Geležies amžiaus radiniai iš Ukmergės // Lietuvos archeologija. Vilnius, 1999. T. 18, p. 69–75.
- Zabiela G.**, 2001 – Naujas Lietuvos piliakalnių sąrašo papildymas (1995–2000 m.) // Kultūros paminklai. Vilnius, 2001. T. 8, p. 21–36.
- Zabiela G.**, 2005 – Čiobiškio ir Rusių Rago pilkapių tyrinėjimai 1963–1964 metais // Musninkai. Kernavė. Čiobiškis. Vilnius, 2005, p. 127–139.
- Zaluza B.**, 2002 – W poszukiwaniu tajemnic przeszłości // *Nasz Czas*, 2002 m. liepos mėn. 25–31, p. 1, 12.
- Zoll-Adamikowa H.**, 1983 – Die oberirdischen Brandbestattungen bei den Slawen im Lichte der schriftlichen und archaologischen Quellen // *Archaeologia Polona.* Warszawa, 1983. T. XXI–XXII, p. 223–232.
- Бажан И. А., Карганольцев С. Ю.**, 1989 – В-образные рифленые пряжки как хронологический индикатор синхронизации // Краткие сообщения института археологии. Москва, 1989. № 190, с. 28–35.
- Волкайте-Куликаускаене Р.**, 1985 – О серпах литовского типа // Новое в археологии Прибалтики и соседних территорий. Таллин, 1985, с. 7–14.
- Казакявичюс В.**, 1988a – Оружие балтских племен на территории Литвы. Вильнюс, 1988.
- Казакявичюс В.**, 1988b – Редкая форма наконечников копий на территории Литвы // Древности Литвы и Белоруссии. Вильнюс, 1988, с. 79–88.
- Лухтан А. Б.**, 1997 – Война V века в Литве // Беларусь у сістэме еўрапейскіх культурных сувязяў. Гістарычна – археалагічны зборнік. Мінск, 1997. № 11, с. 15–20.
- Медведев А. М.**, 1996 – Белорусское Понеманье в раннем железном веке (I тысячелетие до н. э. – 5 в. н. э.). Минск, 1996.
- Таутаевичюс А.**, 1953. Восточная Литва в первом тысячелетии нашей эры. Диссертация на соискание звания кандидата исторических наук. Вильнюс, 1953. LIIR F. 2–2.

SANTRUMPOS

- LIIR – Lietuvos istorijos instituto Rankraštynas.
 LNM – Lietuvos nacionalinis muziejus.
 MMT – Mokslinė metodinė kultūros paminklų apsaugos taryba.

BARROWS OF SANTAKA (VILNIUS DISTRICT)

Vykintas Vaitkevičius

Reikšminiai žodžiai: Rytų Lietuvos pilkapių kultūra, pilkapis, laidojimo papročiai.

Keywords: East Lithuania Barrow Culture, barrow, burial rites.