

ЛИТОВСКИЕ ЭЛЕМЕНТЫ В КЛАДБИЩАХ АВГУСТИНИШКИ И СЛУТИШКИ XIV – НАЧАЛА XVII ВЕКА

ТАТЬЯНА БЕРГА

Кладбища Августинишки и Слутиски находятся недалеко одно от другого, на границе Краславского и Даугавпилсского районов, на правом берегу Даугавы. Расстояние между кладбищами около 8 км. Раскопки под руководством автора проводились здесь в 1984–1987 и 1989 годах (Berga, 1986; 1988). В хронологически более раннем кладбище Августинишки было исследовано 140 погребений, датирующихся XIV–началом XVI века, а в кладбище Слутиски – 189 погребений, датирующихся XV–началом XVII века. Местное население, несмотря на запреты церкви, довольно долго придерживалось древних погребальных традиций. Это наблюдалось на всей территории Латвии, но в верховьях Даугавы – области, удаленной от административно-политических центров, где в XIV–XV веках феодальное господство немцев еще не укрепилось, древние погребальные традиции были особенно устойчивы. На обоих кладбищах в погребениях XIV–XVI веков был обнаружен богатый погребальный инвентарь, что для этого периода довольно необычно. Найденные предметы погребального инвентаря в основном характерны для материальной культуры латгалов данного периода, но имеются и предметы, импортированные из Литвы, Древней Руси, западных земель (Berga, 1996; 1997). Это объясняется географическим положением памятников – Даугава была главным торговым путем с запада на Русь, недалеко была граница с Литвой. Многие находки типично литовского происхождения позволяют сделать вывод, что на обоих кладбищах, наряду с латгалами, были захоронены также литовцы. Прежде всего обращает на себя внимание встречающийся здесь необычный для латгалов обряд погребения – трупосожжение. В Литве же, как известно, обряд кремации сохранялся довольно долго, вплоть до XV века (Урбанавичюс, 1966; 1985). На обоих кладбищах основной тип погребения – трупоположение. В Августинишках доминирует западная ориентация,

в Слутисках – юго-западная, изредка встречается противоположная ориентация, восточная, в основном у женских и детских погребений. Погребений по обряду трупосожжения обнаружено всего пять. На кладбище Слутиски трупосожжения констатированы в двух случаях. Одно из них – двойное погребение–трупоположение мужчины и трупосожжение ребенка (рис. 1). В заполнении могильной ямы было много мелких угольков, особенно в районе головы. Трупоположение в узком гробу (1,85x0,40x0,35 м) было ориентировано в юго-западном направлении, руки согнуты в локтях и сложены на поясе; с правой стороны, ниже локтя, лежал наконечник копья, у левой стопы – остатки кожаного кошелька с бронзовой крестовидной оковкой. В средней части погребения, в трех сантиметрах над сложенными руками, располагалось трупосожжение маленького ребенка – кальцинированные косточки находились на небольшом участке, величиной 0,30x0,15 м и толщиной 0,06 м. Здесь же найдены фрагменты какого-то железного предмета и остатки древесины. Возможно, останки находились в деревянном ящичке. Случаи двойного захоронения, в котором объединены традиции трупосожжения и трупоположения, обычно взрослого и ребенка, встречаются на территории Латвии крайне редко, они известны в хронологически более ранних могильниках – Кивты, Драбешу Лиепино и др. (Radiņš, 1999, p. 30). Второе погребение, 115-е, было сильно потревожено при вспашке земли, от него осталось только немного кальцинированных косточек и угольки. Три трупосожжения обнаружены на кладбище Августинишки, они расположены спорадически, в разных местах кладбища, 45-е и 88-е – в центральной части, 136-е погребение – на периферии. Все умершие кремированы вне территории кладбища. У 88-го гнездообразного трупосожжения погребальная яма овальной формы, размерами 0,80–0,45 м, толщина слоя кальцинированных костей вместе с угольками,

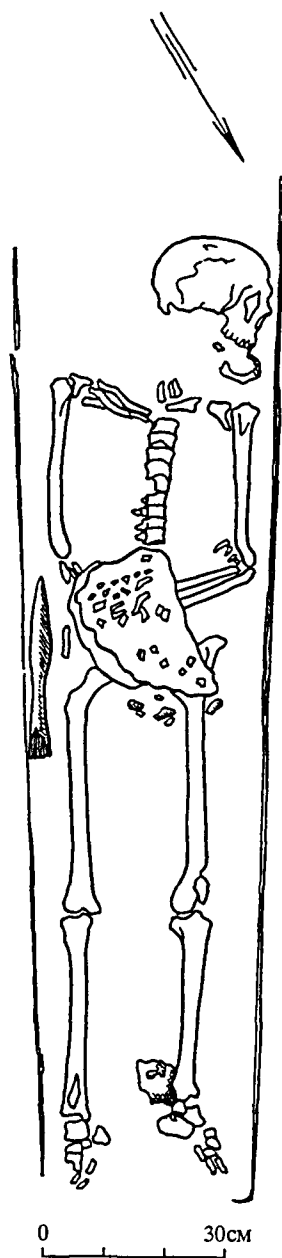


Рис. 1. Слутишки. Двойное погребение – детское трупосожжение и мужское трупоположение (№ 30 и 31).

Рядом с 45-ым погребением находился большой ритуальный костер (1,00x0,50 м), содержащий много крупных углей. В головной части погребения лежала узкая лента матерчатого венка, украшенная желтым бисером и спиральками (рис. 3). Рядом с венком бронзовая цепочка из S-образных частей с двумя бубенчиками, здесь же сложены шесть различных перстней – щитовидный, спиральный, с плетеной передней частью, закрытые. К ожерелью относились 13 крестиков-

пеплом и темной жженой землей – 2,5 см. Вероятно, погребение сохранилось только частично, поскольку оно находилось на самом обрыве Даугавы. Среди костей найдены фрагменты какого-то обгорелого железного предмета. У 136-го трупосожжения яма прямоугольная, размерами 0,80–0,50 м, толщина слоя пепла, углей, пережженной земли и крупных кальцинированных костей, отдельные из которых очень плохо сгорели, была 7 см (рис. 2). В центре погребения находился обгоревший нож. Судя по прямоугольной форме погребения, кальцинированные кости могли быть помещены в деревянный ящик. 45-е трупосожжение находилось в узком гробу, кости с небольшим количеством угольков концентрировались в головной части (рис. 3). Погребальный инвентарь без следов огня был расположен поверх кальцинированных костей и в обычном для трупоположения порядке. По мнению исследователей, в латгальских могильниках по обряду трупосожжения могли быть захоронены взятые в жены литовские или славянские женщины (Rickstiņš, 1935, p. 56–57; Шноре, 1957, с. 20–23).

привесок, из них шесть с прямыми концами и рельефным плетением, два с концами в виде трилистников, один с крестовидным орнаментом, три с расширяющимися концами и ромбом в центре, один православный крестик. В состав ожерелья входили еще две ромбовидные привески, два грушевидных бубенчика, раковины каури, совообразная привеска, стеклянные бусы, 4 счетных жетона-привески, из которых три типа “Щит Франции”, чеканки 1415–1437 годов из Турне (Mitchiner, 1988. P. 182–184, Nr. 686), 5 монет-привесок: таллинский артиг чеканки середины XIV века до 1390 года, артиг тартуского епископа Дитриха Дамерова (1379–1400), артиг тартуского епископа Бернарда II Бюлова (1410–1413), и два таллинских артига чеканки конца XIV– начала

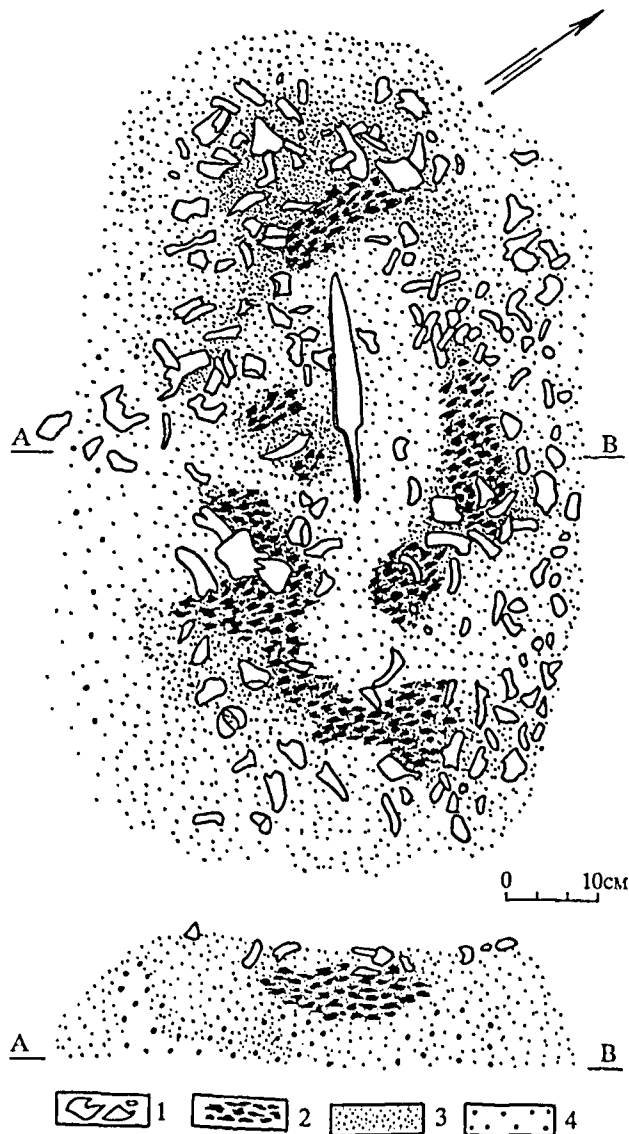


Рис. 2. Августинишки. 136-ое погребение и разрез по А–В: 1 – кальцинированные кости; 2 – угли; 3 – пепел и пережженная земля; 4 – песок.

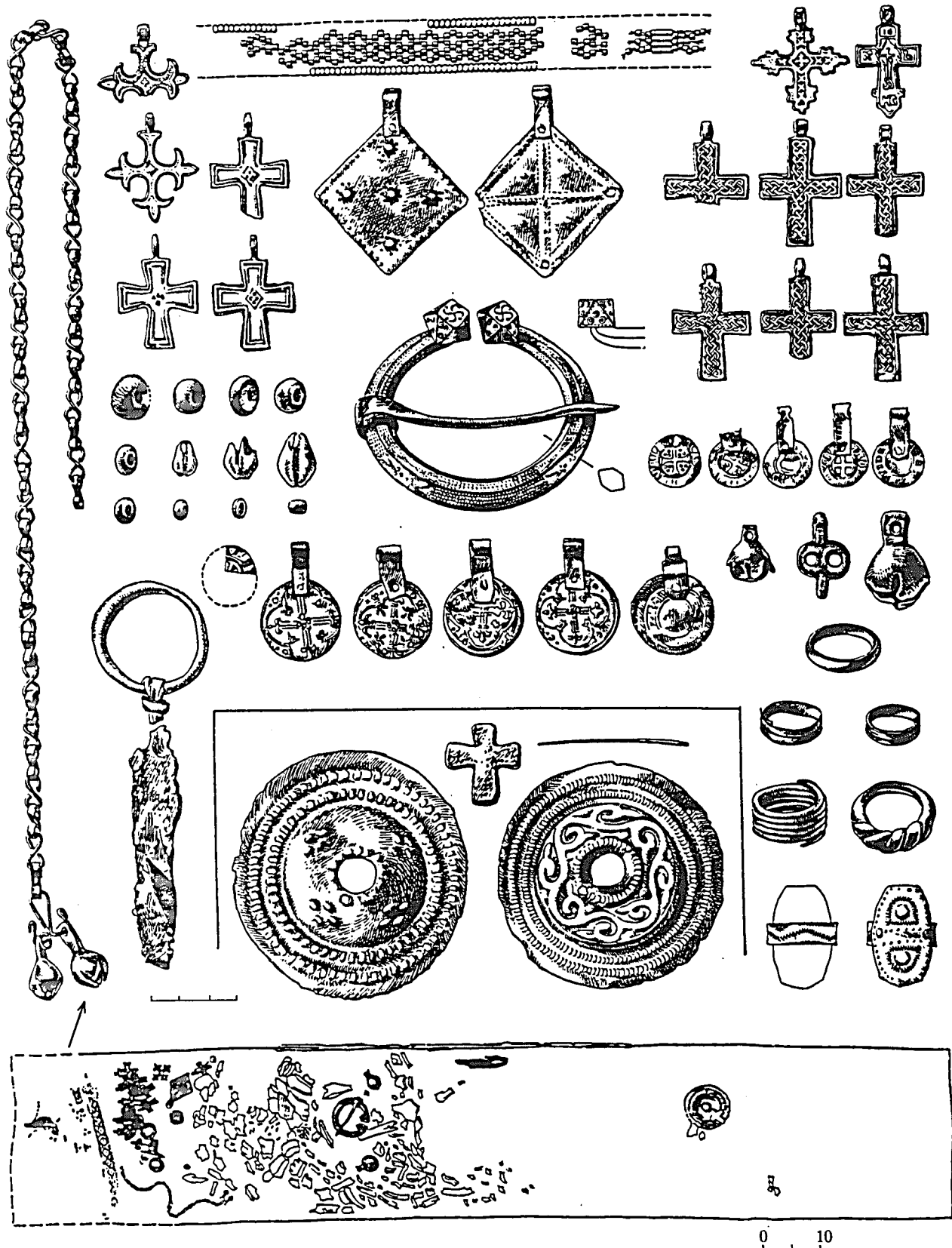


Рис. 3. Августинишки. 45-ое погребение и инвентарь; рамкой выделено пожертвование (Berga T. Kaklarotas Krāslavas Luģustinišķu senkapos (14. gs.–16. gs. sākums) // Arheoloģija un etnogrāfija. Rīga. 1997. T. XIX, p.120, pav. 1).

XV века. Ближе к средней части погребения найдены монета–привеска – пражский грош, большая подковообразная фибула, бубенчик, нож и кольцо для его подвешивания, а также 1/4 часть монеты – шиллинг Ливонского ордена, чеканный в Таллинне, во второй четверти XV века. В этой группе предметов особо выделяется большая подковообразная фибула с многогранными концами и 6–гранной в поперечном сечении дужкой. Грани головок украшены глазковым орнаментом, на верхних гранях – свастика. Такие фибулы были характерны для X–XII столетий, но в нашем случае она найдена в погребении второй четверти XV века, т.е. фибула носилась по крайней мере около 300 лет, передаваясь из поколения в поколение. Две большие орнаментированные пластинчатые фибулы из тонкой бронзы, со сводчатой средней частью и небольшим отверстием в центре, были найдены в районе ног как пожертвование вместе с иглой, крестиком из органического вещества и бисером (рис. 3). Как известно, такие фибулы были широко распространены в Литве в XIV–XV веках и использовались для скрепления одежды из тонкой ткани. В Латвии такие фибулы ранее были найдены на кладбище Мартиньсала в погребении № 1178 (раскопки А. Зарини 1966 г.) и в погребении № 1693 (Mugurēvičs, 1974), а также на кладбище Добеле (Daiga, 1982) в погребениях, датирующихся XIV веком. В составе ожерелья имеется совообразная привеска – бронзовый стерженек с двумя круглыми боковыми выступами и круглыми отверстиями в них, напоминающими глаза, а нижняя часть стерженька – клюв совы. Петля для подвешивания отлита вместе с привеской. Такая редкая для Латвии находка известна также на кладбище Добеле в 785 погребении (раскопки И. Дайги, 1981 г.). В то же время в литовском материале это украшение часто встречается – находки в кладбищах Обяляй, Бячяй, Туплякемис, их датируют XIV–XV веками (Urbanavičius, Urbanavičienė, 1988, p. 27, pav. 36:9; Vagnas, 1995, p. 256, pav. 15:10; Zabiela, 1995, p. 368, pav. 58). Кроме монет, характерных для денежного обращения на территории Ливонии XIV–XV веков в 45-м погребении кладбища Августинишки был найден также пражский грош. Монета сильно стерта, поэтому точное определение ее затруднительно, чеканена она в XIV–XV веках. Для Латвии находка пражского гроша – редкость. До сих пор известны были только находки двух пражских грошей Вацлава II (1286–1305) из кладбища Каздангас Рони (Šturms, 1937) и одного пражского гроша Карла IV (1346–1378) в 1245-м погребении кладбища Добеле (раскопки И. Дайги, 1982 г.). В составе латышских кладов пражские гроши отсутствуют. В то же время на территории Великого княжества Литовского пражские гроши

были в широком обращении, начиная с XIV и до начала XVI века (Соболева, 1968). Все три кладбища, в которых были найдены пражские гроши, расположены поблизости от границы с Литвой, чем и объясняются находки монет. Таким образом, в 45-м погребении из Августинишек имеется очень много литовских элементов: во-первых, сам обряд погребения – трупосожжение, во-вторых, состав погребального инвентаря, в котором наряду с латгальским инвентарем найдены две круглые пластинчатые фибулы, совообразная привеска и пражский грош. По всей вероятности, это погребение можно считать погребением литовской женщины.

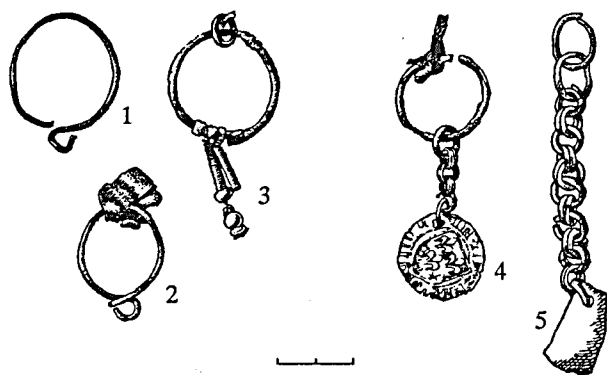
В 86-м женском погребении кладбища Августинишки, которое датируется концом XIV века, найдены два бронзовых ленточных браслета с расширенной средней частью и с суженными и скрученными заходящими концами, в которые вдеты маленькие колечки (рис. 4:3, 5). Орнамент на браслетах различный. В XIII–XV веках браслеты являются очень редкими украшениями как в Латвии, так и в Литве. Подобные браслеты характерны для литовского материала, они найдены, например, на кладбищах Обяляй и Диктарай, но отличаются от них заходящими один за другой концами (Urbanavičius, Urbanavičienė, 1988, p. 56, pav. 99:6, 7; Urbanavičienė S., 1995, p. 182, pav. 32:2, 3.). В этом же погребении найдены два ожерелья – одно из раковин каури и стеклянных бус, второе – ожерелье из бронзовых бубенчиков, крестиков, ромбовидных привесок, монет–привесок, стеклянных бус и т.д. (рис. 4:1, 2). В ожерелье представляет интерес медальон с изображением св. Георгия. Эти медальоны в Латвии появляются в XI–XII веках, одновременно с проникновением православия. Из 16 найденных в Латвии медальонов с изображением св. Георгия (Berga 1997, p. 127; Kuniga, 2000, p. 46, 210, pav. XXI:6a, 7a, b) хронологически самой поздней находкой является медальон из Августинишек, он датируется концом XIV века, как и само погребение. У головы справа найдена длинная цепочка, вероятно, привеска не сохранившегося матерчатого венка (рис. 4:6). Кроме того, найден еще один предмет, который можно отнести к литовским элементам, это привеска–амулет – медвежий коготь в бронзовой оковке (рис. 4:4). Он найден с внутренней стороны правого коленного сустава – вероятно, был привешен к поясу. Медвежий коготь закован в бронзовую оправу, которая при помощи заклепки прикреплена к бронзовой петле, концы петли удлинены и изогнуты наружу, с одной стороны к концу петли подвешена широкая трапециевидная подвеска. Подвеска привешивалась при помощи бронзового колечка, вдетого в петлю. В Латвии найдено около 50 таких привесок – это одновре-



Рис. 4. Августинишки. Погребальный инвентарь 86-го погребения: 1, 2 – ожерелья; 3, 5 – браслеты; 4 – медвежий коготь в бронзовой оковке; 6 – бронзовая цепочка-привеска к венку; 7 – нож.

менно и украшение, и шумящий амулет, связанный с культом медведя. Появились такие привески не ранее XIV века, наиболее широко распространены были в XV веке, но изредка встречаются и в XVI веке. Наш экземпляр хорошо датируется по монетам концом XIV века. Привески распространены на балтских территориях: в Латвии, Литве, Пруссии; в Латвии – чаще в западной части (Земитис, 1995). Г. Земитис полагает, что на территорию Латвии эти подвески проникли из Литвы и Пруссии.

Из других литовских женских украшений, найденных на кладбище, необходимо отметить серьги. Их немного, только три. Сережка из 90-го погребения (рис. 5:3) представляет собой колечко из тонкой проволоки, концы которого не соединяются, к кольцу привешены два спира-



5. Серьги и головные украшения: 1-4 – Августинишки, погребения № 50, 7, 90, 82; 5 – Слугишки, погребение № 176.

левидных стерженька с бусинками. По разработанной археологом Э. Светикас типологии, сережка относится ко II группе – это кольцеобразные серьги, распространенные в Литве в XIV–XVI веках (Svetikas, 1988, p. 7, 11, 24, 41–42). Серьги, найденные в 7-м и 50-м погребениях, соответствуют I типу по типологии Э. Светикаса – это серьги с петлеобразным кольцом (рис. 5:1, 2). Это открытые кольца из проволоки, у которых один конец кончается петлей, в одном случае изогнутой внутрь, в другом – наружу. Найденные серьги по одной у головы. У серьги из 7-го погребения сохранились остатки кожи уха, в которую она была продета (рис. 5:2). В Латвии серьги известны еще только в материале кладбища Добеле. Это четыре сережки I типа – с петлеобразным концом и стерженьками-привесками (раскопки И. Дайги, 890-е погребение). Наряду с серьгами найдены своеобразные головные украшения, больше нигде в латвийском материале не встречающиеся – это небольшие цепочки с различными привесками, найденные в 10 погреб-

ениях (рис. 5:4, 5). Они различной длины – от 4,0 до 8, 0 см. Цепочки чаще всего двойные, но встречаются и однорядовые и трехрядовые. У цепочек в верхней части в колечках сохранились остатки волос, это позволяет сделать вывод, что они крепились в волосах. Найденны во всех случаях рядом с головой, с левой или правой стороны, в погребениях XV века. В Слугишках серьги не были найдены, но есть две цепочки с привесками, найденные с остатками волос. В одном случае кольцо было вдето в мочку уха (рис. 5:4), т.е. украшение служило сережкой. По всей вероятности, на появление у местных жителей своеобразных головных украшений – цепочек с привесками – оказали влияние заимствованные у литовцев серьги.

Предметы литовского происхождения обнаружены не только в женских погребениях. В двух погребениях кладбища Августинишки и трех Слугишки найдены большие кошельки и их фрагменты, до сих пор известные только в литовском материале XIV–XVI веков. Два кошелька довольно хорошо сохранились, поэтому было возможно их реконструировать. Богато украшенный кошелек из 118-го погребения из Августинишек прямоугольной формы, сшит из двух частей, одна часть, вероятно, была выкроена более длинной и служила крышечкой (рис. 6). Крышечка могла быть и просто пришитой, но установить это невозможно. Размеры кошелька: длина 19 см, ширина 19,5–21,5 см. Нижние части и клапан у кошелька узорчато вырезаны и украшены бронзовыми заклепками. Углы клапана

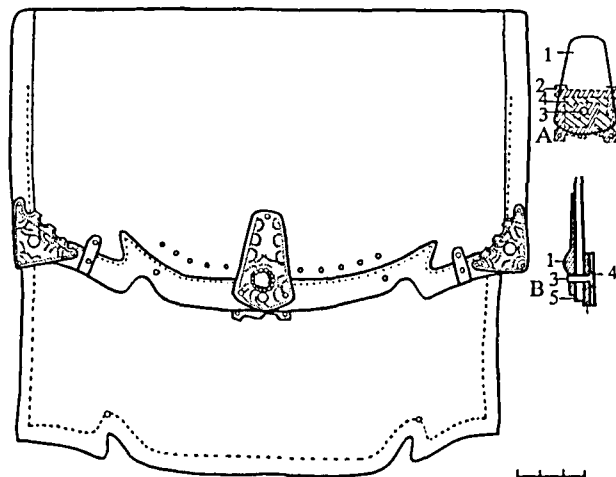


Рис. 6. Августинишки. Реконструкция кошелька из 118-го погребения: А, В – схема затворного механизма (1 – бронзовая пластинка верхней части затвора; 2 – квадрат нижней части затвора, в центре его отверстие в виде крючка; 3 – заклепка с круглой шапочкой; 4 – тонкая бронзовая пластинка, прикрепленная с оборотной стороны квадрата; 5 – кожа крышечки кошелька).

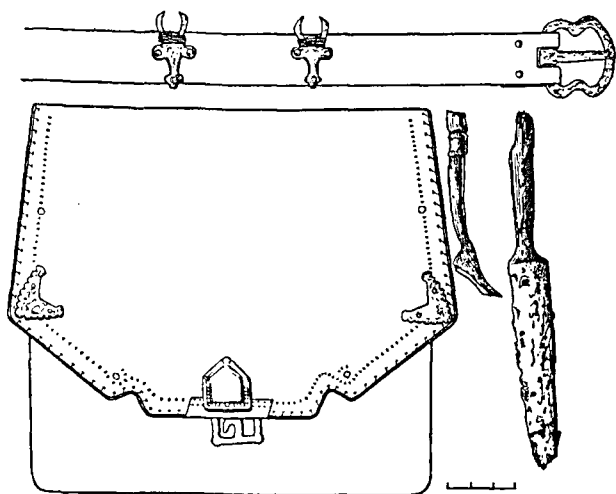


Рис. 7. Августинишки. Реконструкция кошелька из 139-го погребения. Рядом с кошельком деревянная ложка (?), нож, наверху пояс с бронзовыми оковками и пряжкой.

окованы орнаментированными бронзовыми треугольниками. Верхняя часть затвора – бронзовая пластинка удлиненной трапециевидной формы, она орнаментирована, имеет небольшую выпуклость в нижней части (рис. 6:1). На оборотной стороне пластинки имеется длинная заклепочка с круглой шапочкой на конце (рис. 6:3). Нижняя часть затворного механизма – квадратная, с фигурно оформленными уголками, в центре его имеется отверстие в виде крючка, в которое вставляется шляпка верхней пластинки (рис. 6:2). К квадрату с оборотной стороны прикреплена тонкая бронзовая пластинка (рис. 6:4), которая предохраняет кожу от повреждения – шапочка верхней застежки при закрытии упирается в эту тонкую пластинку и не рвет кожу. При реконструкциях кошельков нижняя квадратная часть механизма иногда воспринималась как украшение и помещалась вверх кошелька. В Августинишках обе части механизма были найдены в совокупности, что дало возможность реконструировать затворный механизм. Механизм действовал следующим образом: заклепочку верхней части затвора с навершием в виде шапочки надо было поместить в отверстие рядом с крючком в центре квадрата нижней части затвора и переместить заклепочку в сторону и вверх в крючковидное отверстие (рис. 6:А, В). В кошельке был найден только небольшой клубочек темной шерсти и зернышко, которое, к сожалению, истлело. Нижняя и оборотная задняя части второго кошелька, найденного в 139-м погребении, не были украшены (рис. 7). Крышечка у него ненамного шире основной части кошелька, она трапециевидной формы, с узорчатыми краями. Уголки окованы бронзовыми треугольниками с

зубчиками, края украшены бронзовыми заклепками и расшиты. К крышке приклепана верхняя часть закрывающего механизма – это бронзовая пятиугольная пластинка, по форме похожая на оковку литовских женских венков XIV–XV века. (Volkaitė-Kulikauskienė, 1997, p. 89, pav. 98:1, 3). Размер кошелька: длина 18 см, ширина 19 см, ширина клапана 21,5 см. Кошелек был найден вместе с фрагментом пояса. От пояса сохранилась лыковая основа, небольшие остатки кожи под заклепками бронзовых оковок и железная пряжка. Оковки пояса выглядят как две бычьи головы с рогами, окруженными тонкой бронзовой проволокой. Возможно, к рогам оковки прикреплялся петлями сам кошелек. Рядом с кошельком находился нож с деревянной ручкой и деревянный предмет. Этот предмет очень похож на небольшую сильно высохшую ложку. Такие ложки известны в новгородском материале XIII–XV веков как дорожные ложки с укороченной ручкой и крутым переломом между черенком и лопастью (Колчин, 1968, с. 43–44; таб. 27:18, 29:12). Длина короткой ручки дорожной ложки обычно не превышала 6–7 см, у нашей ложки это 6,5 см. В обоих погребениях кошельки были найдены слева, на бедренной кости. Нужно отметить, что нижняя квадратная часть затворного механизма найдена и в других археологических памятниках Латвии – например, в орденом замке Валмиера (Riekstiņš, 1938, p. 100, pav. 2:12). В трех погребениях Слу-

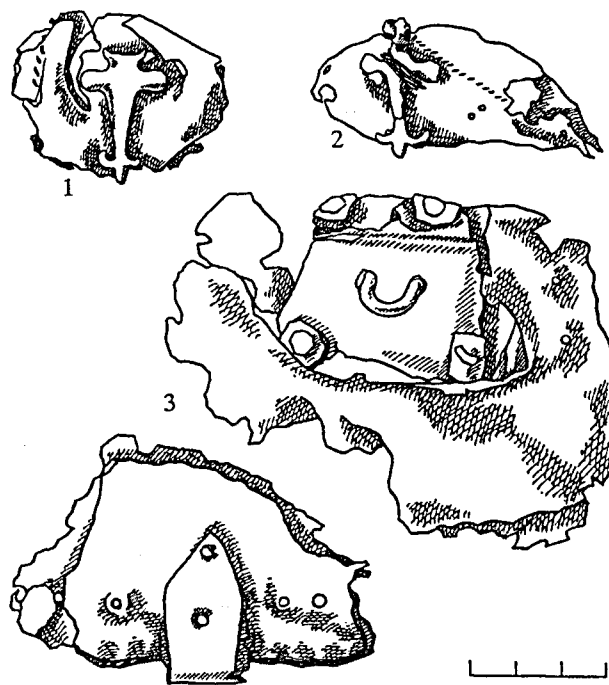


Рис. 8. Слутишки. Фрагменты кожаных кошельков с оковками: 1 – 31-ое погребение; 2 – 154-ое погребение; 3 – 22-ое погребение.

тишек были найдены только остатки от кошельков. В двух погребениях это остатки кожи с крестовидными оковками, характерными для литовских кошельков (рис. 8:1, 2). Оковки из 22-го погребения очень массивны и грубы, со следами ремонта (рис. 8:3). Крестовидные оковки кошельков использовались в некоторых случаях и как привески, они найдены в составе ожерелий из погребений обоих могильников, например, в ожерелье 103-го погребения Августинишки и в ожерелье 42-го погребения Слутишки.

К литовским элементам следует отнести, вероятно, и небольшой бронзовый ключик с цепочкой и бронзовой оковкой замочной скважины из 43-го женского погребения Августинишки. В Литве находки таких ключиков довольно часты, их считают символическими украшениями и копиями настоящих ключей (Urbanavičius, Urbanavičienė, 1988, p. 43, 62). Вероятно, в погребение был положен деревянный ларец с символическим бронзовым ключиком – ключ по размеру не подходил к замочной скважине.

В двух случаях в погребениях были найдены удила, что для латгальских погребений не характерно, и также является, вероятно, влиянием литовских традиций. Они найдены в 7-м погребении девочки из кладбища Августинишки и в 107-м женском погребении кладбища Слутишки. В обоих случаях это была только часть удила – квадратный в разрезе стержень, длиной 8 см, с петлей и кольцом в ней. В Литве удила находят обычно в погребениях коней, в нашем случае они найдены в составе погребального инвентаря, удила, вероятно, символизировали погребение коня.

Находки погребений по обряду трупосожжения в могильниках Августинишки и Слутишки, а также многие предметы погребального инвентаря, характерные для литовцев, свидетельствуют о том, что в верховьях Даугавы в XIV– начале XVII веках рядом с латгалами проживали и литовцы. Исследования антропологического материала обоих кладбищ, проведенные Г. Зариной, подтверждают этот вывод (Zariņa, 1998). Литовский языковед К. Гаршва полагает, что в Краславском и Резекненском районах в XIII–XVIII веках проживали литовцы, и основное заселение проходило в 1561–1772 годах, когда Латгалия входила в состав Литовско–Польского государства (Garšva, 1984). К такому выводу он пришел, исследуя распространения название местностей с суффиксом “išķ” в Южной Латгалии. По его мнению, этот суффикс не характерен для латгальского наречия и распространить его могли только литовцы. Свидетельство того, что еще в конце XIX века литовцы проживали в Краславском районе на берегах Даугавы, имеются в работе Г. Мантейфеля “Краслава” (Manteuffel, 1883). По данным автора, литовцы в небольшом количестве в тот период проживали в Августинишки, Мульки, Мисюны, Новики и др. селах, и говорили дома по-литовски. Эти села, расстояние между которыми было около двух километров, находятся между селами Августинишки и Слутишки, но в настоящее время литовцы там не проживают. Данные археологических и антропологических исследований, а также подтверждающие их другие работы, позволяют сделать вывод, что в окрестностях обоих памятников длительное время, начиная с XIV и до XX века, рядом с местным населением проживали и литовцы.

ЛИТЕРАТУРА

- Berga T., 1986 – Augustinišķu kapsēta // ZAS 1984./1985. Rīga, 1986, p. 34–39.
- Berga T., 1988 – Slutišķu viduslaiku kapsēta un apmetne // ZAS 1986./1987. Rīga, 1988, p. 40–44.
- Berga T., 1996 – Daugavas augšteces 14.–17.gs. senkapi // Daugavas raksti., Rīga, 1996, p. 66–67.
- Berga T., 1997 – Kaklarotas Krāslavas Augustinišķu senkapos (14.gs.–16.gs. sākums) // Arheoloģija un etnogrāfija. Rīga, 1997. T. XIX, p. 119–129.
- Daiga J., 1982 – Izrakumi Dobeles kapsētā // ZAS 1980./81. Rīga, 1982, p. 71–73.
- Garšva K., 1984 – Lietuvių kalbos tarmės ir jų kontaktai Latvijoje // MADA. 1984. T. 2(87), p. 83–92.
- Kuniga I., 2000 – Kristapiņu kapulauks. Rīga, 2000.
- Manteuffel G., 1883 – Kraslaw // Słownik geograficzny Królestwa Polskiego i innych krajów słowiańskich. Warszawa. 1883. T. 4, p. 619.
- Mitchiner M., 1988 – Jetons, medalets and tokens the medieval period and Nuremberg. London, 1988. Vol. 1.

- Mugurēvičs Ē., 1974 – Arheoloģiskie izrakumi Mārtiņsalā 1973.gadā // ZAS 1973 Rīga. 1974, p. 50–53.
- Radiņš A., 1999 – 10.–13.gadsimta senkapi latgaļu apdzīvotajā teritorijā un Austrumlatvijas etniskās, sociālās un politiskās vēstures jautājumi // Latvijas vēstures muzeja raksti Nr. 5. Arheoloģija. Rīga, 1999.
- Riekstiņš H., 1935 – Latviešu cilšu kapu tipi un apbedīšanas paražas dzelzs laikmetā. Rīga, 1935.
- Riekstiņš H., 1938 – 1938.g. izrakumi Valmieras pilskalnā // Senatne un māksla. Rīga, 1938. T. III, p. 99–106.
- Svetikas E., 1988 – XIV–XVII a. Alytaus kapinynas. Antsmilkiniai ir auskarai. Katalogas. Alytus, 1988. T. 1.
- Šturms E., 1937 – Izrakumi Valgales Vegu ugunska-pos // Vēstures atziņas un tēlojumi. Rīgā, 1937, p. 350–365.
- Urbanavičienė S., 1995 – Diktarų kapinynas // LA. Vilnius, 1995. T. 11, p. 169–206.
- Urbanavičius V., Urbanavičienė S., 1988 – Archeologiniai tyrimai // LA. Vilnius, 1988. T. 6. Obelių kapinynas, p. 9–63.

Varnas A., 1995 – Tulpiakiemio senkapiai // LA. Vilnius, 1995. T. 11, p. 244–289.

Volkaitė-Kulikauskienė R., 1997 – Senovės lietuvių drabužiai ir jų papuošalai (I–XVI a.). Vilnius, 1997.

Zabiela G., 1995 – Bečių senkapis // LA. Vilnius, 1995, T. 11, p. 330–381.

Zariņa G., 1998 – Latgales 14.–18.gs. iedzīvotāju antropoloģiskais raksturojums // Latvijas Vēstures institūta žurnāls. 1998. Nr. 3, p. 5–18.

Земитис Г. Б., 1995 – Отражение культа животных в археологическом материале средневековой Латвии // Гістарычна-археалагічны зборнік. Мінск, 1995. Т. 6, с. 193–197.

Колчин Б. А., 1968 – Новгородские древности. Деревянные изделия // Археология СССР. Свод археологических источников. Е1–55. Москва, 1968.

Соболева Н. А., 1968 – Клады пражских грошей как исторический источник по экономической истории Великого княжества Литовского в XIV–XV вв. // Тезисы докладов и сообщений конференции по ис-

точниковедческим проблемам народов Прибалтики. Рига, 1968, с. 54–56.

Урбанавичюс В., 1966 – К вопросу о погребениях с трупосожжениями XIV в. в Литве // MADA. 1966. Т. 2(21), p. 183–189.

Урбанавичюс В., 1985 – Реликты язычества в памятниках XIV–XVI вв. в Литве // Новое в археологии Прибалтики и соседних территорий. Таллинн, 1985, с. 161–167.

Шноре Э., 1957 – Нукшинский могильник // Материалы и исследования по археологии Латвийской ССР. Рига, 1957. Т. 1.

СОКРАЩЕНИЯ

LA – Lietuvos archeologija

MADA – Lietuvos TSR Mokslų Akademijos darbai. A serija.

ZAS – Zinātniskās atskaites sesijas materiāli par archeologu... gada pētījumu rezultātiem.

LIETUVIŠKI ELEMENTAI AUGUSTINIŠKIŲ IR SLUTIŠKIŲ XIV A.– XVII A. PRADŽIOS SENKAPIUOSE

Tatjana Berga

Santrauka

Augustiniškių ir Slutiškių senkapiai yra netoli vienas nuo kito, ties Kraslavos ir Daugpilio rajonų riba, dešiniajame Dauguvos krante. Latviai, nepaisydami bažnyčios draudimo, gana ilgai laikėsi senųjų pagoniškujų laidojimo papročių. Tai pasakytina apie visą Latvijos teritoriją, tačiau Dauguvos aukštupio baseine pagoniškieji laidojimo papročiai vyravo ypač ilgai. Tą galima paaiškinti tuo, kad čia XIV–XV a. vokiečių feodalų valdžia dar nebuvo pakankamai įsigalėjusi dėl nemažo atstumo iki administracinių ir politinių centrų. XIV–XV a. abiejų senkapių kapuose gana gausu įkapių, kas šiam laikotarpiui nėra būdinga. Kapuose rasti artefaktai yra tipiški šio laikotarpio latgalių materialiai kultūrai, bet pasitaiko ir iš Lietuvos, senosios Rusios bei Vakarų kraštų kilusių dirbinių. Kai kurie tipiškos lietuviškos kilmės radiniai leidžia daryti išvadą, kad abiejuose senkapiuose buvo laidojami ir latgaliai, ir lietuviai. Visų pirma dėmesį patraukia latgaliams nebūdingas mirusiųjų deginimo paprotys (pav. 1–2). Kaip žinoma, Lietuvoje mirusieji buvo deginami gana ilgai, iki XV a. Iš viso aptikti 5 kapai su kremuotais palaikais. Ypač didelį susidomėjimą kelia kremuotos moters kapas Nr. 45 (pav. 3). Daug ugnies nepaliestų įkapių įdėti į karstą įprasta laidojimo tvarka. Iš abiejuose senkapiuose rastų dirbinių tipiška lietuviškais laikytinos didelės, apvalios ir plokščios bronzinės segės, pelėdą vaizduojantys pakabučiai, bronzinės apyrankės, auskarai. Prie lietuviškų elementų taip pat galima priskirti amuletus-pakabučius bei lokio nagus bronziniu apkaustu (pav. 4–5). Šie papuošalai į Latviją atėjo iš Lietuvos. Penkiuose kapuose aptikti dideli odiniai kapšeliai, kurie iki tol buvo randami tik XIV–XVI a. lietuviškuose kapuose. Du kapšeliai išsilaikę pakankamai gerai, kad juos būtų galima rekonstruoti (pav. 6–8). Kape rasti žąslai, greičiausiai simbolizuojantys arklio kapą, nėra charakteringi latgalių laidojimo tradici-

joms. Lietuviškiems elementams taip pat priklauso rasti XIV–XV a. Prahos grašiai. Latvijoje Prahos grašiai randami retai. Iki šiol buvo surasti tik trys Prahos grašiai. Latvijos teritorijos kapuose šių monetų nerandama. Tačiau Lietuvos Didžiosios Kunigaikštystės teritorijoje tuo pat metu, nuo XIV a. iki XVI a. pradžios, Prahos grašiai buvo plačiai paplitę.

Augustiniškių ir Slutiškių kapinėse rasti kremuoti palaikai ir kai kurios lietuviams būdingos kapų įkapės byloja apie tai, kad Dauguvos aukštupyje XIV–XVII a. šalia latgalių gyveno ir lietuviai. Šias išvadas patvirtina Latvijos mokslininkų atlikti antropologinės medžiagos tyrimai.

ILIUSTRACIJŲ SARAŠAS

1 pav. Slutiškės. Dvigubas kapas – vaiko degintinis ir vyro griautinis (Nr. 30 ir 31).

2 pav. Augustiniškės. Kapas Nr. 136 ir a–b pjūvis: 1 – kalcinuoti kaulai; 2 – anglis; 3 – pelenai ir perdeginta žemė; 4 – smėlis.

3 pav. Augustiniškės. Kapas Nr. 45 ir inventorių; rėmeliu išskirtos aukos.

4 pav. Augustiniškės kapo Nr. 86 inventorių: 1, 2 – vėriniai; 3, 5 – apyrankės; 4 – bronzinis kaustytas lokio nagas; 6 – bronzinė grandinė – apgalvio kabutis; 7 – peilis.

5 pav. Auskarai ir galvos papuošalai: 1–4 – Augustiniškės, kapai Nr. 50, 7, 90, 82; 5 – Slutiškės, kapas Nr. 176.

6 pav. Augustiniškės. Piniginės iš kapo Nr. 118 rekonstrukcija: a–b – užrakto mechanizmo schema (1 – viršutinės užrakto dalies bronzinė plokštelė; 2 – kvadratas apatinėje užrakto dalyje, – jo centre kablo pavidalo kiaurymė; 3 – kniedė su apvalia galvute; 4 – plona bronzinė plokštelė, pritvirtinta kitoje kvadrato pusėje; piniginės dangčio oda).

7 pav. Augustiniškės. Piniginės iš kapo Nr. 139 rekonstrukcija. Šalia piniginės – medinis šaukštas (?), peilis, viršuje – diržas su bronziniais apkalėliais ir sagtimi.

8 pav. Slutiškės. Odinių piniginių su apkalėliais fragmentai: kapai Nr. 1–31; 2 – kapas Nr. 154; 3 – kapas Nr. 22.

Iš rusų k. vertė Inita Tamošiūnienė

LITTAUISCHEN ELEMENTE IN DEN FRIEDHOFEN 14.–ANFANGS 17. JHS. AUGUSTINIŠKI UND SLUTIŠKI

Tatjana Berga

Zusammenfassung

Die Friedhöfe Augustiniški und Slutiški befinden sich nicht weit voneinander und liegen an der Grenze der Bezirke von Kraslava und Daugavpils am rechten Ufer der Daugava. Die Letten, Kirchenverbote ungeachtet, hielten sich ziemlich lange an die alten heidnischen Bestattungsbräuchen. Das gilt für das ganze Territorium Lettlands, aber im Oberlauf der Daugava waren die heidnischen Bestattungsbräuche besonders dauerhaft. Das ist dadurch zu erklären, daß es hier im 14.–15. Jhs. die Macht der deutschen Feudalherren der Entfernung von den administrativen und politischen Zentren wegen noch nicht genügend gefestigt war. Die Bestattungen des 14.–16. Jhs. auf den beiden Friedhöfen erhalten ziemlich reiche Grabbeigaben, was für diese Zeitspanne nicht typisch ist. Die in der Grabbeigabe gefundenen Artefakte sind hauptsächlich für die materielle Kultur der Lettgaller der entsprechenden Zeitspanne typisch, aber es kommen auch aus Litauen, Alt-Rußland und aus abendländischen Ländern stammenden Artefakte vor. Mehrere Funde typisch litauischen Ursprungs lassen folgern, daß in den beiden Friedhöfen gleich Lettgallern auch Litauer bestattet worden waren. Vor allem erweckt die Aufmerksamkeit das für die Lettgaler ungewöhnliche Brauch der Brandbestattung (Abb. 1–2). Bekanntlich erhielten sich die Brandbestattungen in Litauen ziemlich lange, bis ins 15. Jh. hinein. Insgesamt sind fünf Brandgräber festgestellt. Von einem besonderen Interesse ist die Brandbestattung einer Frau (Nr. 45) (Abb. 3). Die reichen vom Feuer unbeschädigten Grabbeigaben waren in einen Sarg in der für eine Körperbestattung gewöhnlicher Ordnung gelegt. Zu den typisch litauischen in den beiden Friedhöfen gefundenen Artefakten gehören große runde Plattenfibeln und Bronzenbleck, Eulenanhänger, bronzene bandförmige Armringer, Ohranhänger. Zu den litauischen Elementen kann man auch den Amulett-Anhänger und Bärenkrallen im bronzenen Beschlag rechnen (Abb. 4–5). Diese Schmucksache war nach Lettland aus Litauen gekommen. In fünf Bestattungen waren große lederne Beutel festgestellt, die bis dahin nur im litauischen Material des 14.–16. Jhs. hervorkamen. Zwei Beutel sind ziemlich gut erhalten und lassen sich rekonstruieren (Abb. 6–8). Die Funde von Trensen, die wohl ein Pferdgrab symbolisieren sollen, sind für die Bestattungen der Lettgaller nicht charakteristisch Tradition zurechnen. Zu den litauischen Elementen gehört auch der Fund eines Prager Groschen

des 14.–15. Jhs. Für Lettland ist der Fund eines Prager Groschen eine Seltenheit. Bis dahin sind die Funde nur von drei Prager Groschen bekannt. Diese Münzen fehlen in den auf Territorium Lettlands gefundenen Depositen. Zu gleicher Zeit waren die Prager Groschen auf dem Territorium des Großfürstentums Litauen vom 14. Jhs. bis zu dem Anfang des 16. Jhs. im breiten Umlauf.

Die Brandgräber in den Friedhöfen Augustiniški und Slutiški und mehrere für die Litauer charakteristische Artefakte in den Grabbeigaben zeugen davon, daß im Oberlauf der Daugava im 14.–17. Jhs. neben den Lettgallern auch Litauer wohnten. Die Forschungen des anthropologischen Materials, die von Gelehrten Lettlands durchgeführt worden sind, bestätigen diese Schlußfolgerungen.

ABBILDUNGENVERZEICHNIS

Abb. 1. Slutiški. Doppelgrab–Leichenbrandgrab (Einäscherung) des Kindes und Gerippegrab (Primärbestattung) des Mannes (Nr. 30 und Nr. 31)

Abb. 2. Augustiniški. Grab Nr. 136 und a–b Schnitt; 1 – kalzinierte Knochen; 2 – Kohle; 3 – Asche und verbrannte Erde; 4 – Sand.

Abb. 3. Augustiniški. Grab Nr. 45 und sein Inventar; die Opferung ist durch einen Rahmen abgesondert,

Abb. 4. Inventar des Grabes Nr. 86 in Augustiniški: 1, 2 – Kollier; 3, 5 – Armbänder, 4 – mit Bronze beschlagtes Bärennagel; 6 – Bronzekette – Kranzanhänger; 7 – Messer;

Abb. 5. Ohrringe und Kopfschmuck: 1–4 – Augustiniški, Gräber Nr. 50, 7, 90, 82; Slutiški, Grab Nr. 176.

Abb. 6. Augustiniški. Wiederherstellung des Geldbeutels aus dem Grab Nr. 118: a–b – Schema des Reißverschlußmechanismus (1 – Bronzeplatte von dem oberen Verschlußteil; 2 – Quadrat am unteren Verschlußteil mit einer hakenförmiger Höhlung in der Mitte; 3 – rundköpfiger Niet; 4 – an der Rückseite des Quadrats befestigte dünne Bronzeplatte; Leder von der Geldbeutelklappe)

Abb. 7. Augustiniški. Wiederherstellung des Geldbeutels aus dem Grab Nr. 139. Neben dem Geldbeutel gibt es einen Holzlöffel (?), einen Messer, oben – Gürtel mit Bronzebeschlägen und Schnalle.

Abb. 8. Slutiški. Fragmente der ledernen Geldbeutel mit Beschlägen: Gräber Nr. 1 bis 31; 2 – Grab Nr. 154; 3 – Grab Nr. 22.

*Übersetzung aus dem Litauischen
von Eglė Kazimiauškaitė*