

## SVARSTYKLĖS IR SVARSTYKLIŲ DĖŽUTĖS PIETINĖJE ŽIEMGALOJE

ILONA VAŠKEVIČIŪTĖ

X a. rytinėje Baltijos jūros pakrantėje gyvenusios gentys pereina į naują gerokai aktyvesnės ūkinės-ekonominės raidos etapą. Tyrinėtojai pastebi atsiradus ženklus pokyčius piliakalnių ir gyvenviečių inventoriuje, kapų radiniuose (Kulikauskas, Kulikauskienė, Tautavičius, 1961, p. 360–519, Volkaitė-Kulikauskienė, 1970, p. 45–119, Lietuvių, 1971, p. 4–13, Volkaitė-Kulikauskienė, 1987, p. 183–184). Piliakalniuose aptinkamos svirnų liekanos su gausiomis grūdų atsargomis, net 90–95 proc. visų randamų maistui vartotų gyvulių – naminiai, aptinkami kur kas tobulesni žemės dirbimo įrankiai. Kalviai gamino iš geresnės kokybės plieno ginklus – kalavijus, kovos kirvius, ietigalius. Gaminiai įvairėjo, atsirado ir anksčiau nevirtotų buities daiktų – spynų, raktų, kablių. Dideli pokyčiai ir juvelyrikoje. Pagausėjo papuošalų, jie gaminami naudojant įvairesnę gamybos techniką, be jau įprasto baltų kraštams geometrinio ornamento, įsigali gyvulinis bei augalinis.

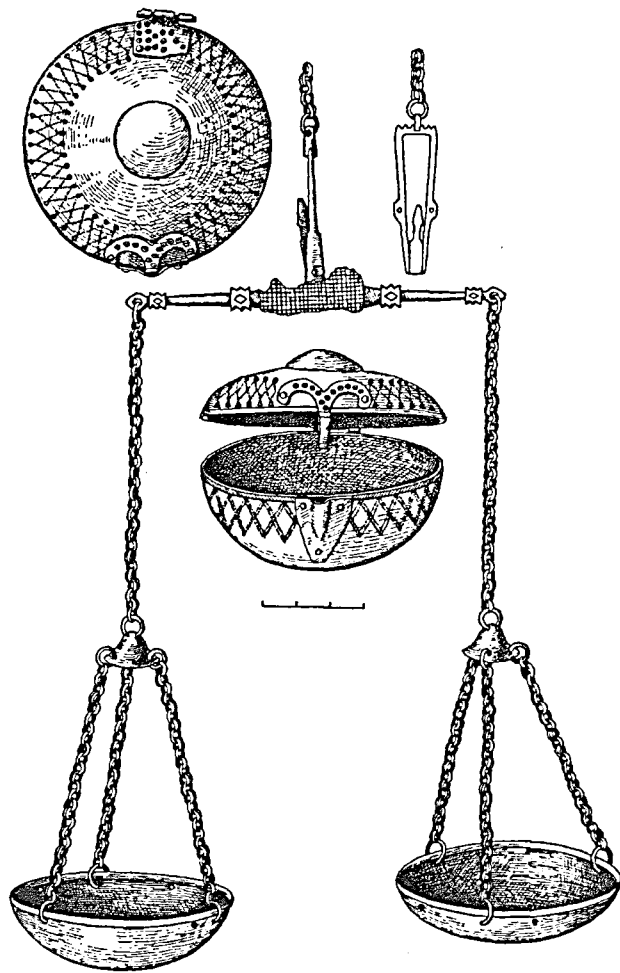
Šiuo laikotarpiu pastebimi ir nauji pokyčiai prekyboje (Kuncienė, 1972, p. 149, Kuncienė, 1981, p. 49). Atsirado didesnis importuotų prabangos prekių poreikis, išaugo žalvario ir sidabro paklausa. Amatininkai gamino ne tik pagal užsakymus, bet ir plačiam rinkai. Gamybos mastai lėmė, kad patys amatininkai jau nebegalėjo apsirūpinti reikiama žaliava. Tam reikėjo tarpininkų. Tokie tarpininkai ar pirkliai Rytų Pabaltijyje atsiranda nuo X a. vidurio ar antrosios pusės. Tuo laikotarpiu datuojami ir pirmieji kapai, kuriuose mirusieji palaidoti su svarstyklėmis (Ceplite, 1974, p. 199, Kuncienė, 1972, p. 167, Urtāns, 1977, p. 60). Beje, pirklių kapais priimta laikyti tuos palaidojimus, kuriuose, be kitų įkapių, būna įdėtos svarstyklės ar svoreliai (Sadauskaitė, 1959, p. 75, Kuncienė, 1981, p. 54). Ar tuo metu pirkliai jau galėjo sudaryti atskirą luomą, vieno atsakymo neturime. Skirtingos ir tyrinėtojų nuomonės. O. Kuncienė, tyrinėjusi prekinius santykius, šiuo klausimu pasisako labai dviprasmiškai – viename darbe teigdama, kad pirklių luomas jau buvo (Kuncienė,

1972, p. 170), kitame – kad prekyba užsiiminėjo atskiri žmonės, bet pirkliai luomo nesudarė (Kuncienė, 1981, p. 51). M. Gimbutienė šiuo laikotarpiu jau mato susiformavusį pirklių luomą (Gimbutienė, 1985, p. 131), V. Žulkus teigia tuo metu dar nebuvus pirklių profesionalų (Žulkus, 1995, p. 5), kiti autoriai šį klausimą santūriai nutyli.

Pirklių kapai išsiskyrė ir savo turtais. Be jau minėtų svarstyklių, kapuose gausu kitų įkapių, taip pat ir labai retų. Minėtos svarstyklės žalvarinės, sulankstomos, jas nešiojo įdėtas į dėžutę ar odinį maišelį. Dėžutės svarstyklėlėms nešioti buvo pinamos iš karnos (Lazdininkai, Kivtų kapinynas) (Kuncienė, 1981, p. 52, pav. 3, Šnore, 1987, lent. IX) arba gaminamos iš plonos žalvarinės skardelės.

Straipsnio tikslas būtų panagrinėti šiuos itin retus radinius – žalvarines svarstyklių dėžutes ir svarstyklas, rastas pietinėje Žiemgaloje. Juoba kad pastaruoju metu net dvejios tokios svarstyklėlės ypač puošniose žalvarinėse dėžutėse rastos pietinės Žiemgalos kapinyuose – Pavirvytėje (pav. 1) (Cholodinskienė, 1978) ir Linkuvoje (pav. 2) (Vaškevičiūtė, 2000).

Apie prekybą ir su pirkliais susijusią atributiką baltų kraštuose yra parašytas ne vienas darbas ir Lietuvos (Волкайте-Куликаускаене, 1966, c. 216–223, Volkaitė-Kulikauskienė, 1970, Kuncienė, 1972, p. 149–185; 1981, p. 49–82), ir Latvijos tyrinėtojų (Мурревич, 1965, Latvijas, 1974, Ceplite, 1974, p. 198–211). Tačiau šie darbai yra platesni, juose nušviečiama prekyba visos Lietuvos, Latvijos ar net viso regiono mastu. Iš šių darbų matyti, jog ne visos baltų gentys vienodai intensyviai dalyvavo tarpgentiniuose mainuose. Tiek šią sritį tyrinėjusi R. Volkaitė-Kulikauskienė, tiek O. Kuncienė, E. Mugurevičius ir kt. autoriai pažymi, kad anksčiausiai į prekinius santykius su Šiaurės ir Vidurio Europa įsitraukia pajūrio gentys. Be abejo, tai lėmė geopolitinė situacija. Ne veltui svarstyklių ir svorelių kuršių gyventoje teritorijoje randame gausiausiai.



1 pav. Svarstyklės ir dėžutė iš Pavirvytės kapinyno.

Dalis darbų, šalia bendros to meto prekybos analizės, yra skirti specifiniams klausimams nagrinėti. T. Berga savo straipsnyje (Berga, 1996, p. 49–61) analizuoja sulankstomas svarstyklėles, rastas Latvijos teritorijoje. Ji sumini visas radimvietes Latvijoje, o pagal svarstyklių petelių užbaigimą ir ornamentą pastarąsias išskiria į 7 grupes ir jas chronologizuoja. Kiti autoriai (Ceplīte, 1974, p. 198–211) apsiriboja tik radimviečių kartografavimu.

Pastaruoju metu pasirodė E. Vasiliausko straipsnis (Vasiliauskas, 1999, p. 79–99), skirtas Žiemgalos prekybiniais keliams. Šiame straipsnyje minimi importo daiktai bei daiktai, susiję su prekyba, t. y. svarstyklės ir svoreliai.

Toks retas radinys, kaip svarstyklių dėžutės, bent šiek tiek didesnio archeologų dėmesio iki šiol nesulaukė. Literatūroje dažniausiai tik užsimenama, kad dalis svarstyklėlių buvo dėžutėse, odos ar audinio maišeliuose. Tiesa, T. Berga minėtame straipsnyje šiek tiek plačiau aptaria Latvijoje rastų žalvarinių dėžučių ir

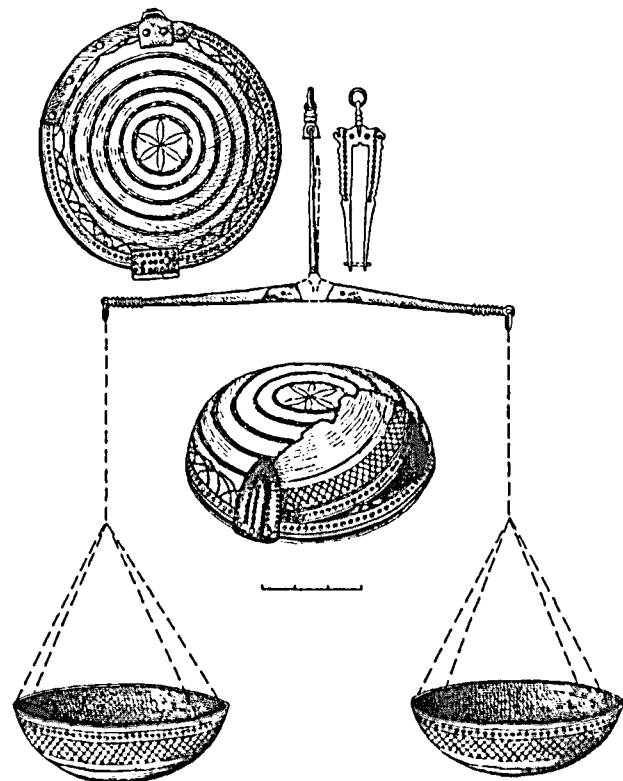
svarstyklių lėkštučių ornamentą (Berga, 1996, p. 53). O. Kuncienė, rašydama apie svarstyklės, pabrėžia, kad svarstyklių forma visuose kraštuose vienoda. Skirtumai pastebimi tik ornamentikoje (Kuncienė, 1972, p. 169). Baltų kraštuose vyrauja geometriniai ornamentai, kuriuos sudaro įvairūs trikampėliai ir zigzagėliai. O. Kuncienės nuomone, remiantis ornamentu galima daryti išvadą, jog kiekviename krašte svarstyklės buvo gaminamos vietos meistrų (ten pat).

Dabar belieka pažiūrėti, kaip šie procesai atsispindi Žiemgalos medžiagoje.

Jau minėjome, kad didžioji dauguma svarstyklių rastos pajūryje. Įdomumo dėlei galime paminėti, kad dabartinėje Lietuvos teritorijoje turime per 60 kapų su svarstyklėmis (radimvietes žr. Kuncienė, 1981, p. 51), Latvijoje – 117 kapų, Prūsijoje žinomi apie 105 vienetai, Švedijoje – 47, Norvegijoje – 43, Suomijoje – 25, Estijoje – 20, Novgorodo žemėse – 34 vienetai (Berga, 1996, p. 49–50).

Šiaurinėje Žiemgaloje svarstyklės rastos: Balų-Škerstainų kapinyne, Tervetės piliakalnyje, Ciemaldų kapinyne, Mežuotnės piliakalnyje ir kapinyne, Podinų, Mežuotnės Centro, Čunkanų-Drengerų bei Čapanų kapinyuose (Berga, 1996, p. 49).

Mus dominančioje pietinėje Žiemgalos dalyje svarstyklės rastos Degėsių, Jauncikių, Pavirvytės (2 vnt.),



2 pav. Svarstyklės ir dėžutė iš Linkuvos kapinyno.

Linkuvos kapinyuose. Be to, dar trejos svarstyklės turėtų būti žiemgališkos. Tai Biržų kraštotyros muziejuje esančios atsitiktinai rastos svarstyklės be tikslesnės radimo vietos (Biržų apyl.), žemaičių, žiemgalių ir kuršių paribyje buvusiam Ringuvėnų kapinyne atsitiktinai aptiktos sulankstomos svarstyklėlės ir Jakštaičių–Meškių kapinyne griautiniame vyro kape Nr. 44a rastos svarstyklėlės (kapinyną tyrinėjęs V. Urbanavičius mano, jog čia buvo laidojami ir žemaičiai, ir žiemgaliai, visi griautiniai kapai – žiemgalių) (Urbanavičius, 1977, p. 133). Taigi pietinėje Žiemgaloje svarstyklių nėra itin gausu, tačiau, palyginti su kitų genčių radimvietėmis (aišku, išskyrus pajūrį) (žr. Kuncienė, 1972, p. 240, Ceplite, 1974, p. 209), matome, jog Žiemgaloje jau būta savų pirklių. Be abejo, šiaurinė Žiemgalos dalis buvo arčiau žymiųjų prekybos kelių, ir šis procesas vyko sparčiau nei pietinėje dalyje.

Taigi svarstyklių pietinėje Žiemgaloje iš 7 paminklų turime 8 vienetus. Pavirvytės kapinyne, buvusiam paribyje su kuršiais, aptiktos net dvejios svarstyklėlės. Abejos rastos atsitiktinai. Vienų svarstyklių išlikę tik menki fragmentai, kitos išliko visos. Jos sulankstytos ir įdėtos į labai puošnią žalvarinę dėžutę, o pastaroji – į odinį krepšelį (pav. 1). Linkuvoje rastos svarstyklės taip pat atsitiktinės, gerai išlikusios, įdėtos į puošnią žalvarinę dėžutę (pav. 2). Degėsių (Kulikauskas, Kulikauskienė, Tautavičius, p. 412, pav. 289), Ringuvėnų (Vasiliauskas, 1999, p. 86, pav. 6), Biržų (Kuncienė, 1972, p. 166, pav. 5) svarstyklėlės, nors ir rastos atsitiktinai, taip pat gerai išsilaikiusios. Tik Jauneikiuose ir Jakštaičiuose–Meškiuose svarstyklės rastos kapuose. Jauneikių (vyro kapas Nr. 47) svarstyklės išlikusios ne visos – rastos tik jų petelių dalys. Kapas apardytas. Virš menkų griaučių fragmentų gulėjo juostinis ietigalis su skliautiniu raštu ant įmovos. Krūtinės srityje – dvi pasaginės segės daugiakampėmis galvutėmis, ant piršto užmautas žalvarinis įvijinis žiedas. Juosmens srityje išlikusios diržo kutų dalys, apkaliukas ir minėtos svarstyklės su svoreliu. Pastarosios greičiausiai buvo prisegtos prie diržo. Kapas datuotas X–XI a. (Vaškevičiūtė, 1987, p. 77). Jakštaičiuose–Meškiuose svarstyklės rastos taip pat apardytame vyro kape Nr. 44a. Jos gulėjo juosmens srityje, kurios lėkštutėmis, sudėtomis viena į kitą, taip pat, matyt, buvo prisegtos prie diržo. Be svarstyklių, vyrui į kapą įdėtas plačiaaušmenis pentinis kirvis, peiliukas tiesia nugarėle, dvi pasaginės segės – daugiakampėmis ir aguoninėmis galvutėmis (pastaroji miniatiūrinė), geltono stiklo karoliukas ir žalvarinis žvanguotis, be to, dar rastas neaiškaus sidabrinio dirbinio fragmentas. Kapas galėtų būti datuojamas XI–XIII a. Visos kitos surastos svarstyklės atsitiktinės, ir jas datuoti galima tik apytiksliai, bendru tokių svarstyklių egzistavimo laikotarpiu, t. y. X a. pabaiga – XIII a.

Pasinaudodami T. Bergos (Berga, 1996, p. 51) sudaryta klasifikacija, pabandykime tiksliau datuoti ir pietinėje Žiemgaloje rastas svarstyklės.

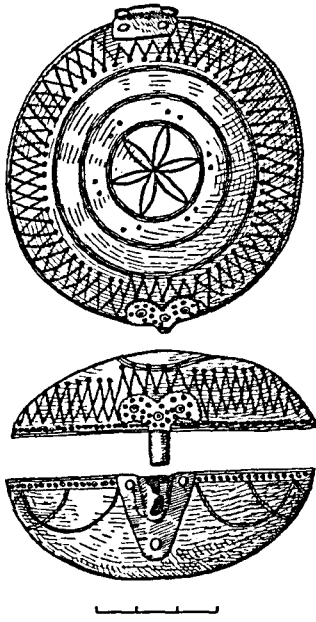
Pačios ankstyviausios, priskirtinos I tipui, datuojamos X a. antrąja puse – tai būtų Linkuvoje ir Ringuvėnuose rastos svarstyklės. Biržų svarstyklės skirtinos III tipui ir datuojamos XI a. Jakštaičių–Meškių, Degėsių ir Pavirvytės svarstyklės skiriamos VII tipui ir yra pačios vėlyviausios, datuojamos XII–XIII a.

Buvo ornamentuojami ne tik svarstyklių petelių galai, bet retkarčiais ir lėkštelės. Akučių eilutė juosia Degėsių svarstyklių lėkštelės kraštą. Puošnesnės buvo Linkuvos svarstyklės. Čia lėkštelių kraštas ornamentuotas akutėmis ir dvigubais kryželiais (pav. 2). Kitų svarstyklių lėkštelės, rastos pietinėje Žiemgaloje, neornamentuotos. Tačiau kaimyniniame Čunkanų–Drengerių kapinyne kape Nr. 311 surastos ypač puošnios svarstyklių lėkštelės (Berga, 1999, p. 53, pav. 5 B). Jas puošia koncentriniai apskritimai, kurie sudaro trikampius ar rombus, o lėkštelių dugnas dekoruotas segmentinės žvaigždės ornamentu.

Lėkštelės gamintos negilios, 5,7–7,2 cm skersmens, krašte turi tris arba keturias skylutes grandinėlėms įkabinti. Lėkštelių grandinėlės konuso formos kabučiu sujungiamos ir prie petelių tvirtinamos jau viena žalvarine grandinėle. Dalis svarstyklių lėkštelių galėjo būti jungiamos ne žalvarinės grandinėlės, o lininiu siūlu ar virvute. Grandinėlių nerasta prie Linkuvos, Jakštaičių–Meškių, Ringuvėnų svarstyklių. Prie Biržų svarstyklių petelių pritvirtintos žalvarinės grandinėlės, o prie lėkštelių jų nėra. Matyt, jas galėjo laikyti lininė virvelė.

Pavirvytės ir Linkuvos svarstyklės buvo rastos ypač puošniose žalvarinėse dėžutėse (pav. 1, 2). Lietuvoje tai kol kas vieninteliai žinomi egzemplioriai. Tiesa, dar viena dėžutė, bet ne žalvarinė, o geležinė ir neornamentuota, rasta kuršių kapinyne (Lazdininkai, k. Nr. 107) (Kuncienė, 1981, p. 53, pav. 2). Latvijoje metalinių dėžučių rasta kur kas daugiau, tačiau didžioji jų dauguma – Kurše (Berga, 1996, p. 53). Kurše rastos daug masyvesnės, statesniais kraštais, neornamentuotos. Šiaurinėje Žiemgaloje žalvarinė, puošniai ornamentuota dėžutė žinoma tik iš Balų–Škerstainų kapinyne (rasta dvigubame moters ir vyro kape Nr. 2) (Atgāzis, 1980, p. 24–25, pav. 26). Dar tokio tipo dvi dėžutės rastos Padauguvio lybių paliktame Vampniešų I kapinyne (k. Nr. 94) ir Vampniešų II kapinyne (k. Nr. 73) (Latvijas, 1974, p. 268, pav. 168, Berga, 1996, p. 54, pav. 7).

Dėžutės suploto rutulio formos, gamintos iš plonos žalvarinės skardelės, daugiau ar mažiau iškiliu dangteliu. Dangtelis prie dėžutės tvirtinamas vyriu, kuris savo ruožtu dar ornamentuojamas. Uždaro dėžutę sklāstelis. Pavirvytės dėžutės sklāstelis profiliuotas



3 pav. Dėžutė iš Vampeniešų I kapinyno.

Linkuvos dėžutė – 7,5 cm skersmens. Jos dangtelis puoštas koncentriniais apskritimais, pačiame centre – šešiakampė segmentinė žvaigždė – saulės simbolis, o dangtelio šonai ornamentuoti dvigubais puslankiais, pats kraštas – akučių eilute (pav. 2). Dėžutė rasta šiek tiek pažeista – ištrupėjęs dangtelio dešinysis kraštas. Segmentinė žvaigždė puošia ir Vampeniešų I dėžutės dangtelį. Balų-Škerstainių dėžutės kraštai puošti akutėmis, o saulės centre – segmentinės žvaigždės ornamentas (Atgāzis, 1980, p. 24–25, pav. 4:26).

Analogiška aprašytoms rasta ir Prūsijoje, Ekritten (Vetrovo – 2) kapinyno k. Nr. 16 (Heydeck, 1890, taf. XIII, Nr. 16, Кулаков, 1990, с. 120, табл. XXV:3, Седов, 1987, табл. CXXXI:39). Ji rasta kartu su pasagine sege žvaigždiniiais galais. Dėžutė išlikusi ne visa, nėra ir skląstelio. Dėžutės kraštas puoštas akučių eile, o dangtelio šonai – rombelių ir akučių ornamentu. Tai gi visos aprašytos dėžutės iš esmės labai panašios – tiek savo forma (suploto rutulio), tiek ir ornamentu. Dauguma jų puoštos segmentine žvaigžde, vyrauja rombų, akučių ir puslankių motyvai.

Tiek svarstyklės, tiek ir jų dėžutės būdingos visų kraštų pirkliais. Gamintos vietoje – tą liudija dėžučių forma ir ornamentas. Tai gerai matyti lyginant įvairiuose kraštuose rastąsias. XI–XII a. datuojama puošni svarstyklių dėžutė rasta Riugeno saloje (Die Slaven, 1985, S. 133, pav. 52). Dėžutė taip pat gaminta iš plonos žalvarinės skardelės, ji beveik taisyklingo rutulio formos. Ornamentuota koncentriniais ratais, kurie sudaro vientisą ornamentą, neišskaidant jo tarp dėžutės ir dangtelio (pav. 4).

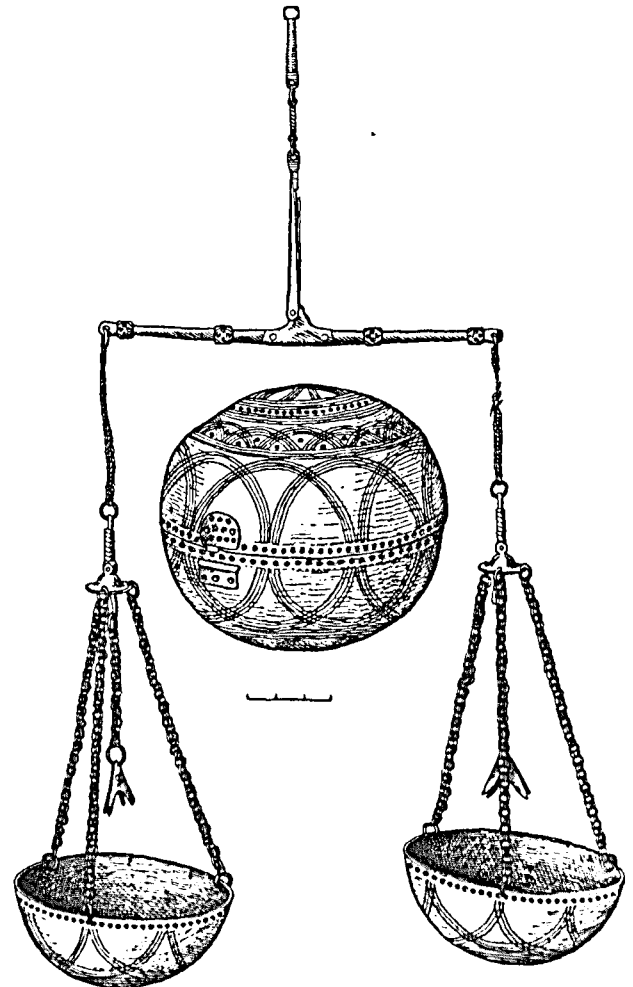
(pav. 1), puoštas akučių ornamentu. Tokio tipo tik šiek tiek masyvesnis ir Vampeniešų I dėžutės skląstelis (pav. 3). Linkuvos dėžutės skląstelis iškilęs (pav. 2), arkos formos, puoštas simetriškai dviem eilėm išdėstytų akučių.

Pavirvytės dėžutė 7,2 cm skersmens, jos dangtelis pačiame centre turi iškilę tutulą (pav. 1). Dangtelio kraštai puošti iš besijungiančių rombelių sudarytu ornamentu, o dėžutės – iš įkartiniai sudarytais dvigubais rombeliais.

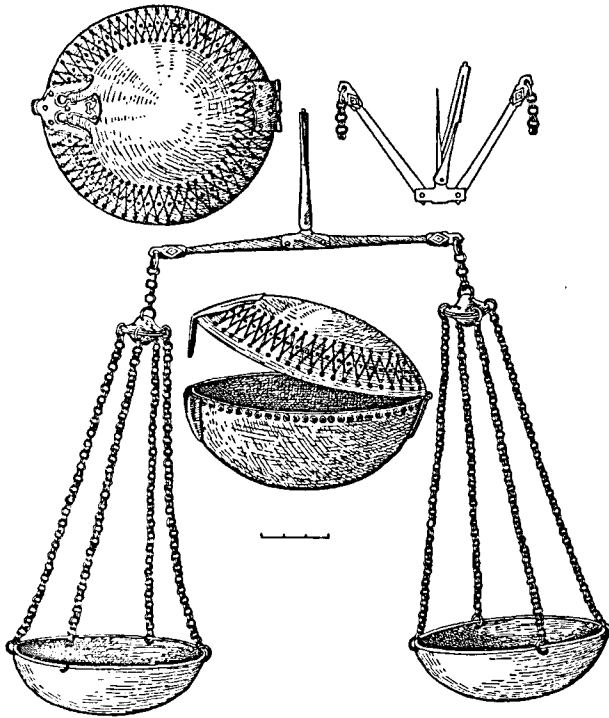
Linkuvos dėžutė –

Įdomi svarstyklių dėžutė rasta Gotlande (Jansson, 1988, p. 575, pav. 4). Jos išvaizda identiška Žiemgaloje rastosioms, tik šiek tiek didesnė – 9,2 cm skersmens, yra suploto rutulio formos, dangtelio šonai ornamentuoti iš įkartiniai sudarytais rombeliais, o dėžutės pakraštėlių juosia akučių eilė. Dėžutės skląstelis smarkiai profiliuotas (pav. 5). Skandinavišką importą tyrinėjusiam I. Janssonui skląstelis primena paukščio figūrėlę. Autorius dėžutę priskiria islamo kraštų importui – tai, jo nuomone, arba iš Arabų Kalifato, arba iš Rytų Europos į Skandinaviją patekusi dėžutė (Jansson, 1988, S. 576). Kaip jau minėta, dėžutė labai panaši į mūsų rastąsias. Gal tik pats skląstelis šiek tiek įmantresnis. Tačiau labai panašus į dėžutės skląstelio ornamentas aptinkamas kalavijų makščių apkaluose (žr. Kazakevičius, 1998, p. 302, pav. 23–24). Daugelio tyrinėtojų nuomone, tokie apkalai yra Rytų Pabaltijo auksakalių gaminiai (ten pat, p. 300).

Dar viena tokio pat tipo dėžutė kartu su svarstyklėmis rasta taip pat Skandinavijoje, Rutės vietovėje



4 pav. Svarstyklės ir dėžutė iš Riugeno.



5 pav. Svarstyklės iš Uplando ir dėžutė iš Gotlando.

(Thunmark-Nylén, 1998, lent. 273 a, b). Sprendžiant iš petelių ornamento, svarstyklės priskirtinos V tipui

#### LITERATŪROS SĄRAŠAS

Atgāzis M., 1980 – Bālu–Škerstaiņu arheolģisks eks-pedicijas darbs un aisardzības izrakumi Mežotnes Centra senkapos // Zinātniskās atskaites sesijas materiāli par arheologu un etnogrāfu 1979. gada pētījumu rezultātiem. Rīga, 1980, p. 22–29.

Berga T., 1996 – Saliekamie sviriņi Latvija (10.–13. gs.) // Arheolģija un etnogrāfija. Rīga, 1996. T. XVIII, p. 49–61.

Ceplīte R., 1974 – Atsviriņi Latvijas 10.–13. gs. kapu inventārā // Arheolģija un etnogrāfija. Rīga, 1974. T. XI, p. 198–211.

Cholodinskienē A., 1978 – Pavirvītēs–Gudų (Akmenēs r.) senkapio tyrinējimai 1977 metais // ATL 1976–1977 metais. Vilnius, 1978, p. 174–181.

Die Slaven, 1985 – Die Slaven in Deutschland. Berlin, 1985.

Gimbutienē M., 1985 – Baltai priešistoriniais laikais. Vilnius, 1985.

Heydeck, 1890 – Das Gräberfeld von Ekriten // Sitzungsberichte der Altertumsgesellschaft Prussia. Königsberg, 1890, S. 127–128, Nr. 16, taf. XIII.

Jansson I., 1988 – Wikingerzeitlichen orientalischer Import in Skandinavien // Oldenburg–Wolin–Staraja La-

ir datuojamos XI a. Dėžutė suploto rutulio formos, iš-kiliu dangteliu, kurį puošia šešiakampė rozetė – segmentinė žvaigždė. Dėžutės kraštą juosia akučių eilė. Dangtelio pakraštėlį taip pat puošia akučių ornamentas, o šonus – iš akučių sudarytas kripučių ornamentas. Sklāstelis, kaip ir Linkuvos dėžutės, iškilus, arkos formos. Abi šios dėžutės į Skandinaviją importuotos, ir, gali būti, kad iš Rytų Pabaltijo.

Taigi X a. antrojoje pusėje – XIII a. Žiemgaloje egzistavo žmonių grupė, kuri aprūpindavo kalvius žaliava, supirkdavo ir svetur realizuodavo jų gaminius, turtingus visuomenės narius aprūpindavo importinėmis prabangos prekėmis. Tokių žmonių išskirtinę padėtį rodo laidojimo įkapių kompleksas – jie laidoti su gausiomis ir retomis įkapėmis (Jauneikiuose – su juostiniais ietigaliais, puoštais skliautiniu ornamentu, Jakštaičiuose–Meškiuose – su plačiasmeniais kirviais ir kt.), ir kaip būtinas šių žmonių įkapių komplekto atributas buvo svarstyklės. Jas nešiojo įdėtas į puošnią žalvarinę dėžutę, kuri dažniausiai buvo ornamentuota segmentine žvaigžde. Svarstyklės ir dėžutės pirklių užsakymu buvo gaminamos vietos auksakalių, apie tai byloja jų forma ir baltų kraštams būdingas ornamentas.

Pietinėje Žiemgalos dalyje tokių pirklių kapų žinome aštuonis. Svarstyklės datuotos X a. antrąja puse – XIII a. Išėitų, kad tuo pat metu pietinėje Žiemgaloje gyveno, dirbo ir aprūpino savo prekėmis gentainius vidutiniškai 2–3 pirkliai.

doga–Novgorod–Kiev. Handel und Handelsverbindungen im südlichen und östlichen Ostseeraum während des frühen Mittelalters. Frankfurt am Main, 1988, S. 564–647.

Kazakevičius V., 1998 – Iš vėlyvojo geležies amžiaus baltų ginklų istorijos (kalavijų makštų galų apkalai) // Lietuvos archeologija. Vilnius, 1998. T. 15, p. 287–332.

Kulikauskas P., Kulikauskienė R., Tautavičius A., 1961 – Lietuvos archeologijos bruožai. Vilnius, 1961.

Kuncienė O., 1972 – Prekybiniai ryšiai IX–XIII amžiais // Lietuvos gyventojų prekybiniai ryšiai I–XIII amžiais. Vilnius, 1972, p. 149–285.

Kuncienė O., 1981 – Prekyba // Lietuvių materialinė kultūra IX–XIII amžiais. Vilnius, 1981, kn. 2, p. 49–82.

Latvijas, 1974 – Latvijas PSR arheolģija. Rīga, 1974.

Sadauskaitė I., 1959 – XII–XIII amžių pirklio kapas Sargėnuose // MADA. Vilnius, 1959. T. 2(7), p. 57–76.

Šnore E., 1987 – Kivtu kapulauks. Rīga, 1987.

Urbanavičius V., 1977 – Jakštaičių–Meškių (Šiaulių r.) kapinyno tyrinējimai 1974 m. // ATL 1974 ir 1975 metais. Vilnius, 1977, p. 129–134.

Urtāns V., 1977 – Senākie depoziti Latvijā. Rīga, 1977.

Thunmark-Nylén L., 1998 – Die Wikingerzeit Gotlands. II Typentafeln. Stockholm, 1998.

Vasiliauskas E., 1999 – Žiemgalos prekybiniai keliai ir centrai VIII–XII amžiais // Lietuvos archeologija. Vilnius, 1999. T. 18, p. 79–99.

Vaškevičiūtė I., 1987 – Jauneikių (Joniškio r.) V–XI a. kapinynas (5. Rankų papuošalai, kiti radiniai) // MADA. Vilnius, 1987. T. 4 (101), p. 71–81.

Vaškevičiūtė I., 2000 – Linkuvos (Vaižgantų) kapinyno tyrinėjimai 1999 metais // ATL 1998 ir 1999 metais. Vilnius, 2000, p. 293–295.

Volkaitė-Kulikauskienė R., 1970 – Lietuviai IX–XII amžiais. Vilnius, 1970.

Lietuvių, 1978 – Lietuvių materialinė kultūra IX–XIII amžiuje. Vilnius, 1978, kn. 1.

Volkaitė-Kulikauskienė R., 1987 – Lietuvių tautybės sudarymas // Lietuvos etnogenezė. Vilnius, 1987, p. 183–199.

Žulkus V., 1995 – Senieji kuršiai // Baltų archeologija. Vilnius. 1995, Nr. 4(7), p. 1–6.

Волкайте-Куликаускаене Р., 1966 – О весах и весовой системе в Литве в эпоху раннего феодализма // От эпохи бронзы до раннего феодализма. Таллин, 1966, с. 216–223.

Кулаков В. И., 1990 – Древности пруссов VI–XIII вв. // Археология ССР. Свод археологических источников. Москва, 1990.

Мугуревич Э., 1965 – Восточная Латвия и соседние земли в X–XIII вв. Рига, 1965.

Седов В. В., 1987 – Фино-угры и балты в эпоху средневековья // Археология СССР. Москва, 1987.

## SANTRUMPOS

ATL – Archeologiniai tyrinėjimai Lietuvoje  
MADA – Lietuvos TSR mokslų akademijos darbai.  
A serija.

## BALANCES AND BALANCE BOXES IN SOUTHERN SEMIGALLIA

Ilova Vaškevičiūtė

### Summary

In the 10th century A.D., the tribes residing at the eastern Baltic Sea shore transferred to the new stage of the much more active economical development. Considerable changes of items of barrow cemeteries and settlements, finds of graves and trade are noticed in this period.

Handicraftsmen already were not able to provide themselves with all necessary raw materials. They needed mediators. Such mediators – or merchants – appeared in the Eastern Baltic region in the second half of the 10th century. The first graves where the dead were buried with a balance are dated to this period as well. The found balances are produced of bronze, they are folded and they were carried in a box or a leather bag.

The object of the present article is a discussion on these rare finds – bronze boxes for balances and balances themselves which were found in Southern Semigallia. Furthermore, two more balances in especially smart brass boxes were recently found in cemeteries of Southern Semigallia – Pavirvytė and Linkuva.

In Northern Semigallia, balances were found in Bāļi-Šķērstaņi burial ground, Tērvete hill-fort, Ciernalde burial ground, Mežotn hill-fort and cemetery, Podiņi, Čunkāni-Dreņģeri and Čapāni.

In the southern part of Semigallia that we are interested in, balances were found in burial grounds of Degėšiai, Jauneikiai, Pavirvytė (2 pieces), Linkuva. In addition, three more balances should be considered “Semigallian”: one is stored at Biržai Ethnographic Museum, the second was found in Ringuvėnai burial ground and the third was found in the skeleton male grave No. 44a in Jakštaičiai-Meškiai burial ground.

So, 8 balances were found in 7 places of Southern Semigallia. Two balances were found in Pavirvytė burial

ground and both of them were accidental finds. One balance is represented by poor fragments, the other is well-preserved. The latter is folded and put into a decorated bronze box and the box is put into a leather bag (Fig. 1). The balance found in Linkuva is an accidental find as well; it is put into a nice bronze box (Fig. 2). Although the balances found in Degėšiai, Ringuvėnai, Biržai are accidental finds, they are well-preserved. Only in Jauneikiai and Jakštaičiai-Meškiai balances were found in graves. The balance from Jauneikiai (the male grave No. 47) was preserved incompletely. The grave is partially destroyed. A band spearhead with sockets decorated with vault ornament was obtained over fragments of skeleton. In the zone of the breast, two penannular fibulas with faceted terminals were found; there was a spiral bronze ring on a finger. In the zone of the waist, parts of belt fringe and fitting as well as the above-mentioned balance with a weight were found. Probably, the balance was fixed to the belt. The grave was dated to the 10th–11th c.c. A balance was also found in partially destroyed male grave No. 44a in Jakštaičiai-Meškiai. It was obtained in the zone of the waist and it seems that it was fixed to the belt. In the same male grave, an axe with a wide blade and a blunt end, a small knife with a direct back, two penannular fibulas – with faceted and poppyseed terminals (the latter – a miniature one), a yellow glass bead and a bronze horse bell were found as well. The grave should be dated to the 11th–13th c.c. All other balances found are accidental finds and they may be dated only approximately, i.e. to the late 10th–13th c.c.

We'll try to date the balances found in Southern Semigallia more precisely on the base of the classification of Tatjana Berga.

The balances found in Linkuva and Ringuvėnai are the oldest ones. They are the ones of the type I they are dated to the second half of the 10th century. The balance from Biržai corresponds to the type III and it is dated to the 11th century. The balances from Jakštaičiai-Meškiai, Degėšiai and Pavirvytė are of the type VII and they are the latest ones, they are dated to the 12th–13th c.c

Plates of balances are not deep, with the diameter of 5.7–7.2 cm and they have three or four holes for a chain or a string at the edge. Not only ends of the shoulders, but sometimes also the plates were ornamented. Balances with ornamented plates were found in Degėšiai and Linkuva.

The balances from Pavirvytė and Linkuva were found in smart bronze boxes. In Northern Semigallia, a bronze box with a smart ornament is known only from Bāļi-Šķērstaņi burial ground (the double male/female grave No. 2). Other two boxes of this type were found in Vampenieši I (grave No. 94) and Vampenieši II (grave No. 73) burial grounds of Lūvs from the Daugava river banks. The boxes have a flattened ball shape, they are made of thin bronze tin, with a cover. The cover is fixed to the box with a hinge. The box is closed with a bar. The bar of the box found in Pavirvytė is profiled (Fig. 1). The bar of the box from Vampenieši I is of the same type, but a little bigger (Fig. 3). The bar of the box from Linkuva is high, arch-shaped (Fig. 2).

The box from Pavirvytė is 7.2 cm in diameter, its cover has a tutulus in the center. The edges of the cover and the box are decorated with a geometrical ornament (Fig. 1).

The box from Linkuva is of 7.5 cm in diameter. Its cover is decorated with concentric circles and a segment star in the center (Fig. 2). The cover of the box from Vampenieši I is decorated with a segment star as well (Fig. 3). Edges of the box from Bāļi-Šķērstaņi are decorated with "eyes" and its center – with a segment star ornament. Analogous boxes were found in the grave No. 16 in Ekriten (Vetrovo-2) burial ground in Prussia. So, all found boxes are very much alike – all of them have a shape of a flattened ball and similar ornaments.

Merchants from all regions used both balances and boxes. They were produced in each region. A smart box

of balance dated to the 11th–12th c.c. was found on Rügen island (Fig. 4).

The appearance of the box found on Gottland island is identical to the ones found in Semigallia, however, it is a bit bigger (the diameter is 9.2 cm); it has a flattened ball shape and it is decorated with a geometrical ornament. The bar of the box is considerably profiled. In the opinion of Ingmar Jansson, the investigator of Scandinavian import, the bar is similar to a figure of a bird. In the opinion of the author, the box may be attributed to import from Islam regions (Fig. 5).

One more box of the same type together with the balance was found in other Scandinavian locality – Rute. According to the ornament of the balance shoulders, the balance corresponds to the type V and it is dated to the 11th century. The box has a shape of a flattened ball, with a high cover, decorated with a segment star. The box is decorated with a geometrical ornament. The bar is high, arch-shaped – similarly as in the case of the box from Linkuva. Both these boxes were imported to Scandinavia, most probably, from Eastern Baltic region.

So, in the second half of the 10th century – the 13th century, in Semigallia a group of persons who supplied raw materials to smiths-handicraftsmen, bought their production and sold it in other lands. The graves of such persons distinguish themselves by the burial items where a balance is found as an indispensable attribute. Balances and boxes were produced by local goldsmiths according to orders of merchants – that is witnessed by their shapes and ornaments. In that period, 2–3 merchants lived in Semigallia and they supplied goods to the habitants.

#### THE LIST OF ILLUSTRATIONS

Fig. 1. The balance and the box from Pavirvytė burial ground.

Fig. 2. The balance and the box from Linkuva burial ground.

Fig. 3. The box from Vampenieši I burial ground.

Fig. 4. The balance and the box from Rügen island

Fig. 5. The balance from Uppland and the box from Gottland.

*Translated from Lithuanian by Rasa Tolvaišaitė*

## ВЕСЫ И КОРОБОЧКИ ДЛЯ ВЕСОВ В ЮЖНОЙ ЗЕМГАЛЕ

Илона Вашкявичюте

### Резюме

В X в. племена, живущие на восточном побережье Балтики, переходят в новый, более активный этап экономическо-хозяйственного развития. Ремесленники уже не могли обеспечить сами себя нужным сырьем. Нужны были посредники. Такие посредники, или купцы, в восточной Прибалтике появились во второй половине X в., с того времени появляются и первые погребения с весами – основным атрибутом купцов.

Весы были небольшие, складные. Носили их в коробочках или в кожаных мешочках.

Основная цель статьи – рассмотреть бронзовые весы и коробочки, обнаруженные на территории южной Земгалы. Тем более что двое весов в особенно пышных коробочках найдены на данной территории в могильниках Павирвите и Линкува.

В северной части Земгалы весы обнаружены в

могильнике Бали-Шкерстайни, на городище Тервете, в могильнике Цемалде, на городище и в могильнике Межуотне, в могильниках Пуодини, Межуотнес Центр, Чункани-Дренгери и Чапани. В южной части Земгалы весы обнаружены в могильниках Дягесяй, Яунейкяй, Павирвите (2 экз.), Линкува. Еще трое весов должны относиться к земгалам. Это весы из Биржайского музея (без точного места нахождения), и находки из могильника Рингувенай и Якштайчяй-Мешкяй (погребение № 44а).

В южной Земгале найдено 8 экземпляров весов из 7 памятников. В могильнике Павирвите обнаружены 2 экз. весов – оба не в погребениях. Только один из них уцелел полностью. Весы складные, были в красивой бронзовой коробочке, которая в свою очередь находилась в кожаном мешочке (рис. 1). В могильнике Линкува весы обнаружены тоже случайно. Они были в красивой коробочке (рис. 2).

Весы из могильников Дягесяй, Рингувенай, Биржай, хотя и случайные находки, но уцелели полностью. Только весы из могильников Яунейкяй и Якштайчяй-Мешкяй обнаружены в погребениях. Весы из Яунейкяй (мужское погребение № 47) уцелели лишь фрагментарно. На мелких фрагментах костяка обнаружены наконечник копья с продолговатым пером и с орнаментом на втулке, 2 подковообразные фибулы с многогранными концами, на пальце был перстень, в области таза лежали украшения от ремня и весы с гирькой. Погребение датировано X–XI вв.

В могильнике Якштайчяй-Мешкяй (погребение № 44а) весы обнаружены тоже в сильно разрушенном погребении. Они лежали в области таза, скорее всего были пристегнуты к ремню. Мужчина захоронен с широколезвийным топором, ножом, двумя подковообразными фибулами, стеклянной бусиной. Погребение можно датировать XI–XIII вв. Все остальные весы обнаружены случайно, их можно датировать X–XIII вв.

Мы датировали весы, обнаруженные на территории южной Земгалы, используя классификацию Татьяны Берги. Самые ранние из них, принадлежащие I типу, датированы 2-ой половиной X века. Это весы из погребения Линкува (рис. 2) и Рингувенай. Весы из Биржай относятся к III типу и датированы XI веком. Весы из Якштайчяй-Мешкяй, Дягесяй, Павирвите принадлежат VII типу и датированы XII–XIII вв.

Тарелки от весов неглубокие, диаметром 5,7–7,2 см, с 3 или 4 отверстиями для цепочек или веревочек. Иногда края тарелок украшены геометрическим мотивом. Такие тарелки обнаружены в могильниках Линкува (рис. 2) и Дягесяй.

На территории северной Земгалы коробочки от весов обнаружены лишь в могильнике Бали-Шкерстайни (погребение № 2). Еще две такие коробочки обнаружены в могильнике, который оставили Даугавские ливы – Вампенешы I (погребение № 94) (рис. 3) и Вампенешы II (погребение № 73).

Коробочки в форме сплющенного шара изготовлены из тонкой бронзовой пластинки, с более или менее выпуклой крышечкой. Крышечку держит петля. Закрывается коробочка с помощью задвижки. Задвижка

профилирована. Такая же задвижка у коробочки из могильника Вампенешы I (погребение № 94) (рис. 3). Задвижка коробочки из Линкувы выпуклая, в виде арки (рис. 2).

Коробочка из Павирвите диаметром 7,2 см. Ее крышку украшает выпуклая тугула (рис. 1). Края коробочки и крышечки украшены геометрическим орнаментом.

Коробочка из Линкувы диаметром 7,5 см. Ее крышка украшена концентрическим орнаментом, а в самом центре – сегментная звезда (рис. 2). Такая же звезда изображена на крышке Вампенешской коробочки (рис. 3). Аналогичная коробочка обнаружена в Пруссии, в могильнике Экриттен (Ветрово-2) в погребении № 16.

Все описанные нами коробочки похожи друг на друга и своей формой, и орнаментом. И весы, и коробочки характерны для купцов всех стран. Но изготовляли их на месте. Это хорошо видно при сравнении коробочек, обнаруженных в соседних странах (рис. 4).

Коробочка от весов, обнаруженная в Готланде (рис. 5), своим внешним видом очень похожа на находки в Земгале, только чуть больше диаметром – 9,2 см, и с более пышной задвижкой. Шведский археолог Ингмар Янссон, исследовавший скандинавский импорт, эту коробочку относит к импорту из исламских краев. Еще одна коробочка такого типа вместе с весами обнаружена в Скандинавии в местности Руте. Судя по плечикам весов, они принадлежат V типу и могут быть датированы XI в. Коробочка формы сплющенного шара, с выпуклой крышечкой, украшена сегментной звездой и орнаментирована геометрическим мотивом. Задвижка похожа на задвижку коробочки из Линкувы – ее форма в виде арки, выпуклая. Скорее всего обе коробочки (из Готланда и Руте) могли попасть в Скандинавию как импорт из Восточной Прибалтики.

Со 2-ой половины X века в Земгале существовала группа людей, которая обеспечивала ремесленников сырьем и реализовывала их изделия. Погребения таких людей выделяются своим инвентарем. Необходимым атрибутом их погребального инвентаря являются весы и гирьки. Весы, и особенно их коробочки, изготовлялись по заказу купцов местными ювелирами, о чем свидетельствуют их форма и орнамент. Одновременно в южной Земгале проживали, работали и обеспечивали продукцией своих соплеменников 2–3 купца.

## СПИСОК ИЛЛЮСТРАЦИЙ

Рис. 1. Весы и коробочка для весов из могильника Павирвите.

Рис. 2. Весы и коробочка для весов из могильника Линкува.

Рис. 3. Коробочка для весов из могильника Вампенешы.

Рис. 4. Весы и коробочка для весов с острова Рюгена.

Рис. 5. Весы из Упшланда и коробочка для весов из Готланда.

*Перевод с литовского Иниты Тамошонене*