

Iš etnografinių tyrimų istorijos

Gelbstinčioji etnografija:

Kauno mariomis užlietų kaimų etnografinio lauko tyrimo medžiaga, surinkta Kauno rajone 1955 m.



Gelbstinčioji etnografija - tai etnografijos pakraipa, turinti siekį išsaugoti kultūras, kurioms gresia išnykimas dėl modernizacijos, perkėlimo, kultūrinių kontaktų ar kitų priežasčių. Kultūrinės tradicijos, kalbos faktai, medžiaginiai objektai yra aprašomi, užrašomi, fotografuojami ar kitaip fiksuojami, surenkami, patalpinami muziejuose.

Devynioliktame amžiuje baiminantis duomenų praradimo ir siekiant juos išsaugoti suvokta būtinybė juos rinkti. Tame suvokime radosi gelbėjimo tradicija. Jame glūdi ir jos galia. <...> „Kol ne vėlu! Kol ne vėlu!“. Šis nuolat kartojamas posakis driekiasi per besiplėtojančią [etnografijos, etnologijos, antropologijos] discipliną.

Gruber Jacob W. 1970. Ethnographic Salvage and the Shaping of Anthropology, *American Anthropologist*, vol. 72 (6), p. 1290, 1296.

Robertas H. Lowie, rašydamas apie Franžą Boasą, yra pasakęs – „mūsų pareiga yra surinkti pirminius duomenis, kol jie dar nedingo“.

Lowie Robert H. 1960 [1937]. *The History of Ethnological Theory*. New York: Holt, Rinehart and Winston, p. 152.

Kauno mariomis užlietų kaimų etnografinis lauko tyrimas

Rugiapjūtė
Rūčkakiemyje,
1955 metų vasara



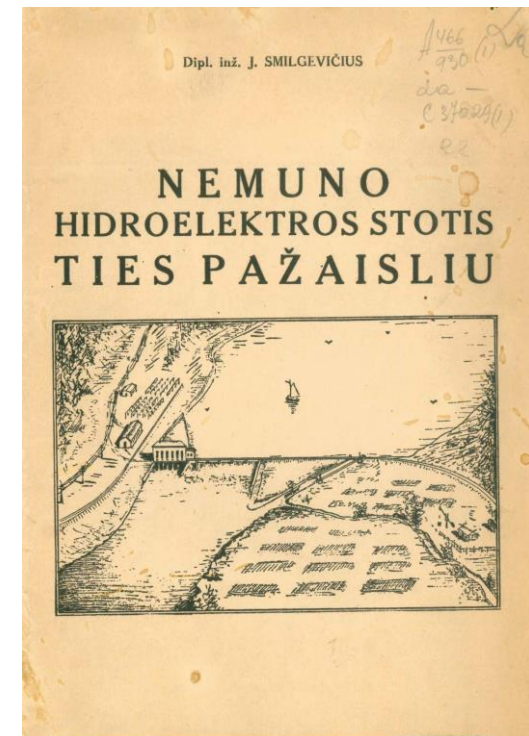
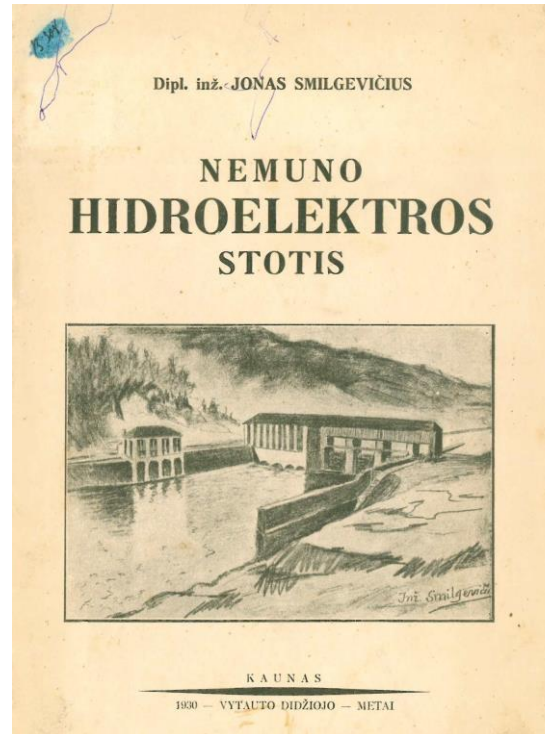
Šiandien daugumos tų mielų žmonių – prisiminimų pasakotojų – jau tikriausiai nebėra tarp mūsų, o kaimai, kuriuose gyveno amžiais jų protėviai ir jie patys, užnešti Kauno marių dumbly. Virš jų buvusių sodybų tyvuliuoja Nemuno atplukdytas vanduo. Buvo kaimai ir jų nebeliko. O juose tais skaidriais birželio vakarais, kai lankėmės būrelis Mokslų Akademijos Istorijos instituto etnografinės ekspedicijos dalyvių, taip gražiai skambėjo šienpjovių dainos... Gelbėjome tada tai, kas dar buvo įmanoma išgelbėti istorijai.

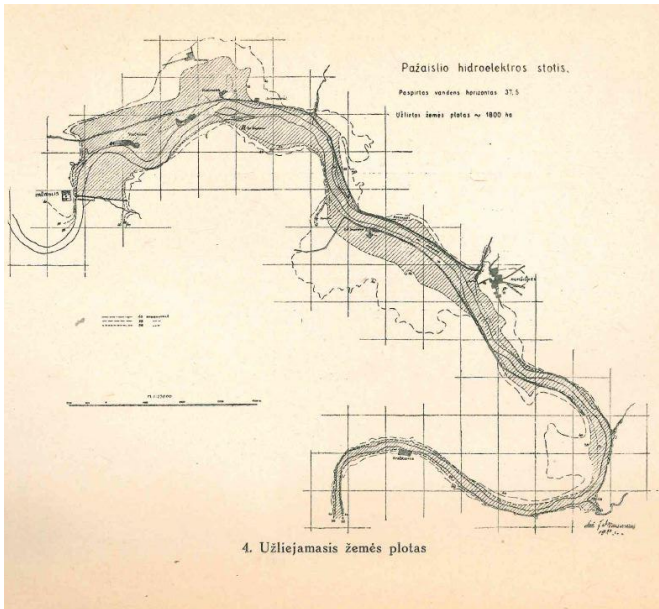
Vyšniauskaitė Angelė. 1989. Vestuvės iš Kauno marių dugno,
Liaudies kultūra, lapkr./gruod., nr. 6, p. 20.

Kauno hidroelektrinės (Kauno HE) idėja ir vizija

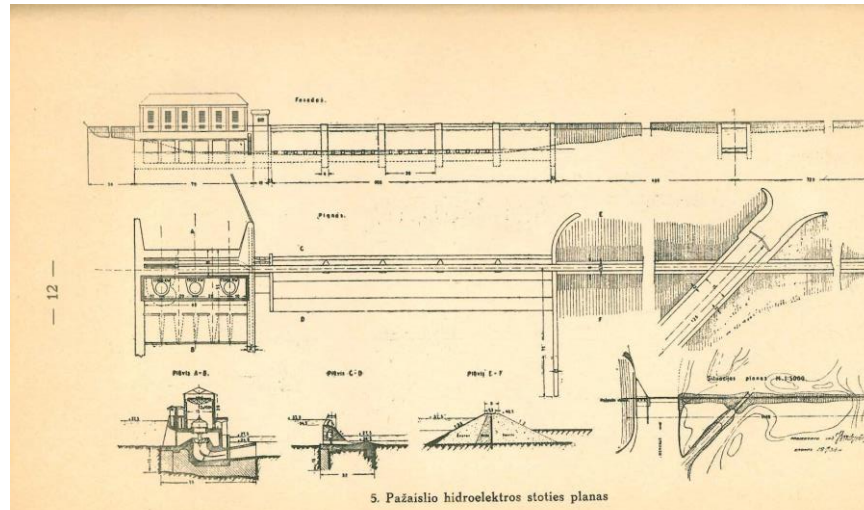
Kauno hidroelektrinės statybos vizija atėjo dar iš nepriklausomos Lietuvos laikų, kai jaunas inžinierius J. Smilgevičius (1894-1984) ekonomiškai pagrindė jų [hidroelektrinių] statybos vietas Birštone, Kaune ties Pažaisliu ir prie Jurbarko teigdamas, kad tai leis kelis kartus atpiginti tada brangią elektros energiją, gaminamą belgų kompanijos valdomose šiluminėse elektrinėse.

Abromavičius Stanislovas. 2014. *Sugrįžimas į nuskendusį slėnį*.
Kaunas: Naujasis lankas, p. 33.





4. Užliejamasis žemės plotas

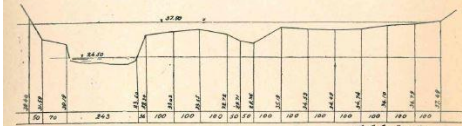


5. Pažaislio hidroelektrinės stoties planas

— 9 —

vynio metu, nereikalaudama ilgimems metams šiluminių elektros stotelių rezervų, kas žymiai papigintų elektros energijai gaminti eksploatacijos išlaidas ir tuo jos savikainą. Be to, turint apie 25 km² dydžio vandens baseino plotą, pavasarį ledus būtų galima sulaukyti baseine ir palikti vietoje sutirpti, kas Kauno miestą žymiai geriau apsaugotų nuo potvynių pavojaus. Laivininkystės atžvilgiu laivams praleisti būtų tik vieni šluozai ir būtų žymiai geriau sureguliuotas vandens kelias, negu tame ruože pastaciaus dvi mažesnes hidroelektrines stotis.

Kad apsiėjus be rezervinės šiluminės elektros stoties pagalbos, Nemuno hidroelektrinis stotis turi turėti didžiausio potvynio metu nemažiau 15.000 kw galingumo. Šią galingumą galima pasiekti prie dviejų Kaplano turbinų po 150 m³/sek. vandens rajumo, o trečią statyti, kuri dirbtų potvynių metu, o šiaip būtų atsargoje, reikėtų rezervuoti vietą. Prie įvairaus naudingo vandens kritimo svyravimo tų dvie-



2. Nemuno skersinis profilis

jų Kaplano turbinų bendras galingumas būtų: 8 m. — 16.000 kw, 9 m — 19.000 kw, 10 m — 22.200 kw, 11 m. — 25.600 kw, 12 m — 29.200 kw, 13 m — 33.000 kw. Prie mažiausio 120 m³/sek. vandens debito hidroelektrinės stoties galingumas sudarytų 14.000 kw, o prie 150 m³/sek. — 17.000 kw (23.000 PS). Taisyklingai papildant iš sutaupto vandens rezervu kas sekundę po 30 m³ iki 150 m³/sek. būtų galima išlyginti vandens debitą bent 20 dienų ir tuo žemutinėje Nemuno dalyje žymiai pagerinti laivininkystę. Kaplano turbinos yra lengvai reguliuojamos ir prie pusės apkrovimo dirba su 90% naudingumo koeficientu. Nemuno hidroelektrinės stoties prie dviejų įrengtų turbinų minimalis galingumas būtų nemažesnis 15.000 kw, o maksimalis siektų per 33.000 kw. Vidutinis hidroelektrinės stoties metinis galingumas sudarytų apie 25.000 kw ir galėtų duoti per metus elektros energijos vidutiniai 218.000.000 kwh, iš kurios 120.000.000 kwh sudarytų pagrindinę nuolatine metinė energija, o likusi elektros energija apie 100.000.000 kwh laikiną energiją. Gauta iš Nemuno hidroelektrinės stoties visa metinė energija, jei būtų pilnai išnaudota, palyginus su kuru,

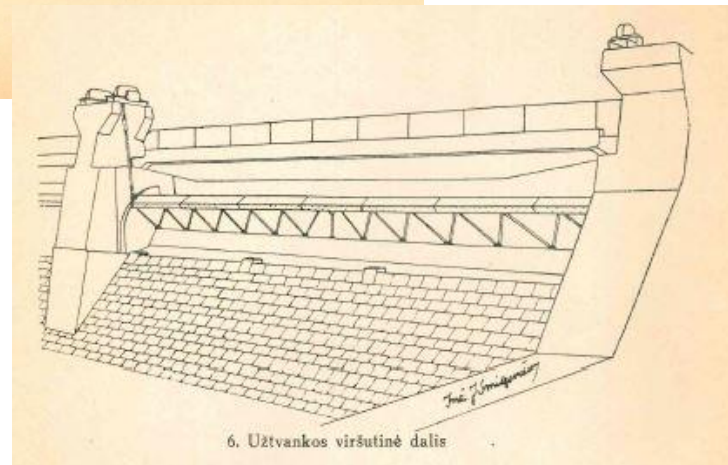
— 27 —

Pažaislio hidroelektrinės stoties ekonominė reikšmė

13 m. aukščio vandens paspiro su dviem instaliuotų mašinų agregatais po 17000 kw (=23.000 PS) galingumo Pažaislio hidroelektrinės stotis kaštuotų apie 28.000.000 litų. Pravestos aukštos įtamos ant geležinių stiebų tinklas, kuris jungtų Šiaulius — Radviliškį — Šeduvą — Panevėžį, Jonavą — Vilkmergę, Prienus — Marijampolę — Vilkaviškį ir požeminiais kabeliais Kauno miestą, iš viso apie 400 km. ilgumo su pastotimis kaštuotų apie 6.155.420 litų. Tokiu būdu Nemuno hidroelektrinės stotis su aukštos įtamos tinklu ir pastotimis kaštuotų iš viso apie 34.155.420 litų, iš kurių (be pravedimo tinklo į Klaipėdos miestą) išplauktų užsienin apie 16.000.000 litų, o visos kitos išlaidos liktų krašte. Nemuno hidroelektrinės stoties su aukštos įtamos tinklu, skaitant jos amortizacijai laike 25 metų su kapitalo 6%, visos metinės eksploatacijos išlaidos sudarytų investuoto kapitalo 12%, t. y. 4.100.000 litų.

Nemuno hidroelektrinės stotis, jei šiais metais būtų pradėta statyti, galėtų būti paleista darban ne anksčiau 1938 m. Nors mūsų gyvenimo sąlygomis elektros energijos kaina yra nepaprastai aukšta, jos suvartojimo prieauglis (pavyzdžiui, Kauno miestui nuo 1922 — 1932 m. imtinai buvo vidutinis metinis 15%, o Klaipėdos miesto nuo 1923 m. iki 1933 m. imtinai buvo vidutinis metinis elektros energijos prieauglis 30%) tolimesniais laikais, net atsižvelgiant į pasunkėjusias gyvenimo sąlygas, gali būti skaitomas mažiausiai 10%. Kauno miestui ir aukščiau minėtiems provincijos miestams drauge elektros stotys 1932 m. yra pagaminusios bendrai elektros energijos 16.300.000 kwh. Jei minėtų miestų elektros stotelių gamybą perkelti į Pažaislį hidroelektrinės stotį, tai pastarosios gamyba turėtų būti apie 6% didesnė, nes aukštos įtamos tinklo ir miestų pastotyse jos transformavimas į žemos 220/380 voltų įtampa sudarytų vidutiniškai apie 6% elektros energijos nuostolių, be to, miestų elektros tinklai dauginant vidutiniškai apie 18% nuostolių.

Tokiu būdu, jei hidroelektrinės stotis būtų pastatyta, tolimesnių metų elektros energijos gamyba ir jos suvartojimas išrodytų kaip pažymėta šioje palyginimo lentelėje.



6. Užtvankos viršutinė dalis

Kaip matome, Pažaislio hidroelektrinės stotis jau per pirmąjį dešimtmetį duotų iš suvartotos elektros energijos šviesos, pramonės ir virtuvės reikalams per 72.500.000 litų, o įrengus azotų trąšų fabriką bendrai per 82.000.000 litų gryno pelno, už kuriuos pinigų galima būtų išpirkti visas esamas Lietuvoje koncesionierių rankose elektros stotis, miestų tinklus ir taipgi beveik elektrifikuoti visus Lietuvos kaimus. Ir tuomet, jei hidroelektrinės stoties pastatymas kaštuotų net dvigubai brangiau, vistiek duotų per pirmąjį dešimtmetį per 45.000.000 litų gryno pelno. Nenuostabu, kad šiandien viso pasaulio valstybėse, kur tik teka tinkamos upės, yra sparčiai išnaudojama upių vandens jėga elektros energijai gaminti.

Kauno HE statybos 1948-1960 m. chronologija



Kauno hidroelektrinė

Nuotr. Abromavičius Stanislovas. 2014. *Sugrįžimas į nuskendusį slėnį*. Kaunas: Naujasis lankas, p. 42.

- 1948 m. TSRS elektrinių liaudies komisariato Visasajunginio valstybinio tresto „Hidroenergoprojekt“ Maskvos skyrius paruošė Kauno HE darbo koncepciją.
- 1950 m. užbaigta ir pačios hidroelektrinės projektinė užduotis, o po metų paruošta kompleksinė Nemuno hidroenergetinių išteklių naudojimo schema.
- 1954 m. vasario 25 d. TSRS Ministrų Taryba patvirtino Kauno HE, kurioje buvo numatyta: normalus patvankos lygis – 44 m.; instaliuotas galingumas – 90 tūkst. kW; garantuotas galingumas – 23,6 tūkst. kW; agregatų skaičius – 4 vnt.; elektros energijos gamyba – 390 mln. kWh per metus.
- 1955 m. rudenį pradėta Kauno HE statyba.
- 1956 m. gegužės mėn. pradėti darbai hidroelektrinės pagrindinių įtvarų dauboje.
- 1957 m. spalio 23 d. suklotas pirmasis kubinis metras betono hidroelektrinės pirmojo bloko konstrukcijai.
- 1959 m. liepos 16 d. užtvindyta pagrindinių įtvarų dauba.
- Bendras Kauno marių plotas 63,5 kvadratiniai kilometrai, užlieta apie 0,1% visos Lietuvos teritorijos.
- 1959 m. lapkričio 5 d. pradėjo sukintis pirmoji hidroelektrinės turbina.
- 1960 m. balandžio 18 d. Kauno hidroelektrinė dirba visu pajėgumu.

Mankevičius M. 1981. Kauno hidroelektrinė. Čerbulėnas K. ir kt. (sud.). *Kauno marios*. Vilnius: Mokslas, p. 9-11.

Kauno marių užlieti kaimai ir sodybos

Eil. Nr.	Kaimo (gyvenvietės) pavadinimas	Nukelta			
		Gyvenamų namų (vnt.)	Ūkio pastatų (vnt.)	Gyventojų sodų (vaismedžių/ vaiskrūmių, vnt.)	Gyveno sodybose žmonių
Dešinioji Nemuno pusė nuo aukštupio					
1.	Darsūniškis	6	15	137	24
2.	Lapainia	1	4	122	3
3	Juodkošiai	8	20	15	110
4	Garmiškės	3	9	194/101	13
5	Dabinta	14	34	323/261	57
6	Kračkiemis	15	38	1007/204	58
7	Ručkakiemis	11	22	428/249	36
8	Gojus	2	6	292/82	6
9	Pastrėvys	4	16	237/-	12
10	Maisiejūnai	1	4	x	x
11	Maisiejūnai	1	2	48/28	6
12	Kapitoniškės	14	39	290/38	66
13	Rumšiškės	113	236	1883/324	356
14	Ašragas	15	31	756/126	52
15	Gastilonys	32	77	801/4	101
16	Jakštonys	6	15	90/-	20
17	Salamenka	5	18	x	x
18	Rudmena	6	15	x	x
19	Neveronys	17	61	x	x
20	Žiegdžriai	26	47	x	x
21	Apnarai	8	16	x	x
22	Vieškūnai	42	112	x	x
	Kaimiškoji dalis	25			
	Kauno m. dalis	17			
23	Pažaislis (Kauno m.)	2	6	x	x
24	Varniai II (Kauno m.)	20	40	x	x
Iš viso dešinėje Nemuno pusėje		372	879	x	x

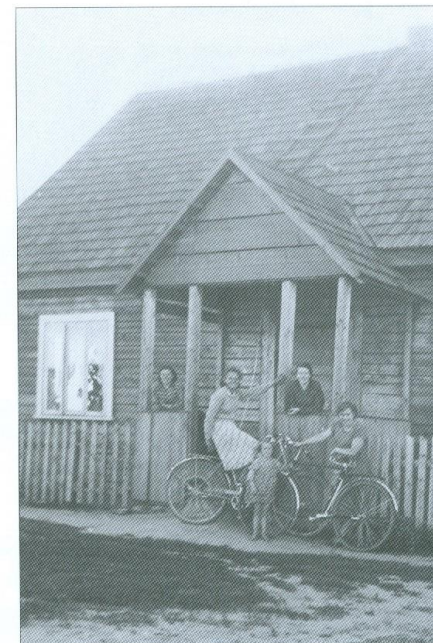
Kairioji Nemuno pusė nuo aukštupio					
25	Bačkininkėliai	4	7	x	x
26	Guogai	12	20	x	x
27	Piliuona	23	60	x	x
28	Tursonas	5	12	x	x
29	Arlaviškės	30	65	510	102
30	Leonavas	17	46	284	68
31	Kampiškės	43	105	x	158
32	Šilėnai	77	139	1210	186
33	Dvareliškės	43	84	3010	143
34	Mozūrai	15	33	617	53
35	Samylai	13	22	279	47
36	Laumenai	21	60	1867	103
37	Pakalniškiai	24	64	1425	72
	Kaimo dalis	21			
	Kauno m. dalis	3			
38	Zuikinė (Kauno m.)	41	101	2	10
39	Raguoliai	1	1	120	3
Iš viso kairėje Nemuno pusėje		369	819	x	x
Iš viso teritorijoje		741	1698	x	x

x – nėra duomenų

Kauno hidroelektrinės vandens baseino darbo brėžiniuose kaimai priskirti kolūkiams. Jiezno rajono Darsūniškio kolūkiui – Darsūniškis, Lapainia, Juodkošiai. Kaišiadorių rajono „Nemuno“ kolūkiui – Garmiškės, Kračkiemis, Dabinta, Gojus, Ručkakiemis, M. Melnikaitės kolūkiui – Pastrėvys (dalis) ir Maisiejūnai, „Kelio į komunizmą“ kolūkiui – Pastrėvys (dalis), Lašiniai, „Pravienos“ kolūkiui – Kapitoniškės, Rumšiškės, Ašragas, Gastilonys, Jakštonys. Kauno rajono S. Neries kolūkiui – Neveronys, Apnarai, Rudmena, Salamenka, Žiegdžriai, Vieškūnai (kaimo dalis), „Viršuziglio“ kolūkiui – Tursonas, Arlaviskės, Leonavas, Kampiškės, J. Biliūno kolūkiui – Šilėnai, Dvareliškės, Mozūrai, Samylai, „Gintaro“ kolūkiui – Laumenai, Pakalniškiai, „Taikos“ kolūkiui – Bačkininkėliai (Kauno rajono dalis), Guogai, Piliuona, Tursonas. Didžioji Bačkininkėlių kaimo dalis priklausė Prienų rajonui.

1958 metais oficialiuose Kauno HES dokumentuose buvo nurodoma, kad bus iškelta 880 sodybos ir 144 visuomeniniai, kolūkiniai pastatai.<...> Pareikalavo nukelti kaimus, bažnytkaimius, miestelius, be to iškirsti sodus, kitus medžius, nukelti kapinaites (neskaičiuojant daržinių, pavėsiųjų, lauko tualetų, šulinių ir visuomeninių pastatų). <...> Yra užfiksuoti faktai, kad išsikėlimas iš rajono kaimų vyksta vangiai. <...> Štai jau 1958 metų spalio 9 dienos sprendimu Nr. 409 nurodoma, kad Vangų kolūkyje reikia nukelti 5 sodybas ir 3 kolūkinius pastatus, tačiau jau nukėlimo terminui baigiantis, trys sodybos ir visi visuomeniniai pastatai nepradėti kelti.

Abromavičius Stanislovas. 2014. *Sugrįžimas į nuskendusį slėnį*. Kaunas: Naujasis lankas, p. 48-51



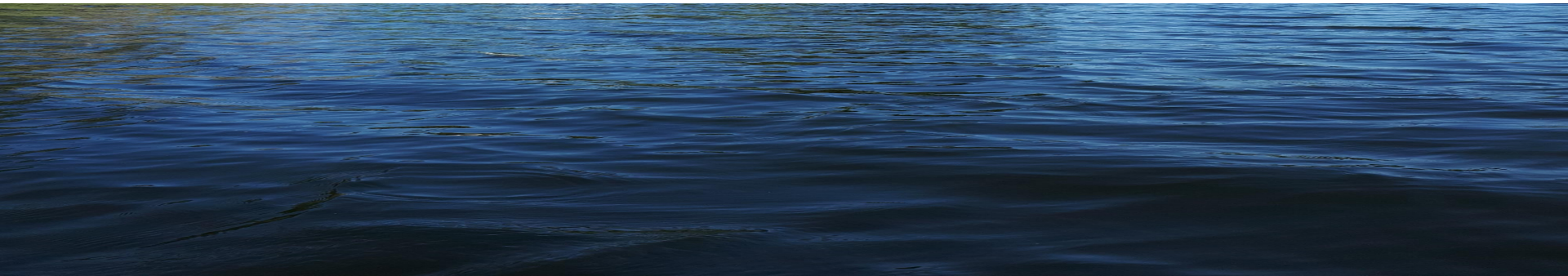
Prie Prano Pilionio namo Kapitoniškėse (iš kairės): Ona Pilionienė, Onutė Navickienė, Irutė, Birutė Pilionytės ir Joana Abromavičiūtė, 1957 metai

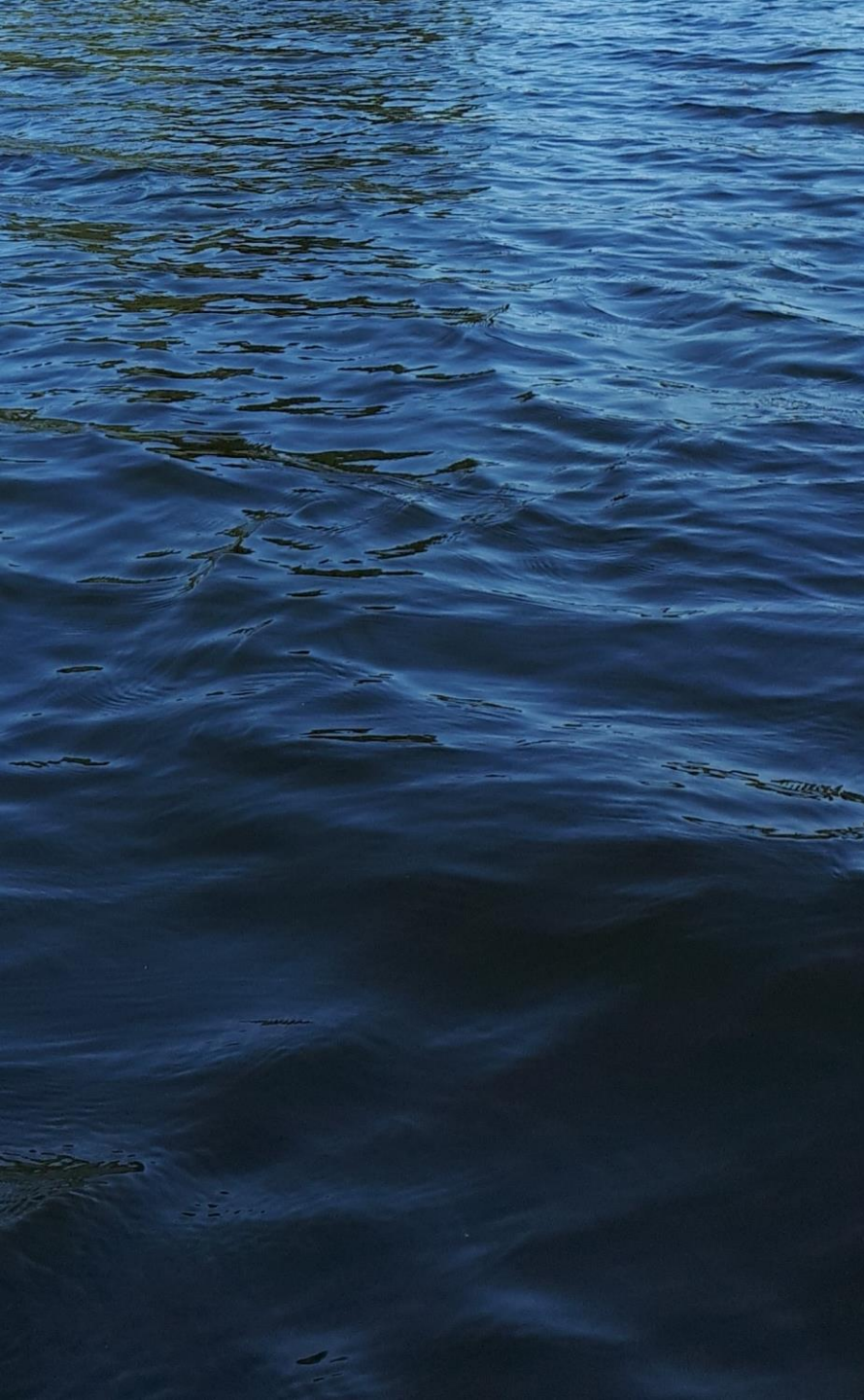
Lietuvos istorijos instituto etnografiniai tyrimai ruošiantis Kauno HE statybai

1953 m. Izidorius Butkevičius kartu su archeologu Prano Kulikausko vadovaujama archeologine žvalgomoja ekspedicija pervažiavo šį kraštą ir užfiksavo kai kuriuos būdingesnius šių apylinkių kaimų ir sodybų bruožus. I. Butkevičius buvo tik pradėjęs dirbti 1952 m. įsteigtame LTSR MA Istorijos ir teisės instituto Archeologijos-etnografijos skyriuje (dabar Lietuvos istorijos instituto Etnologijos ir antropologijos skyrius), vadovaujamame P. Kulikausko.

1955 m. to paties instituto, pervadinto LTSR MA Istorijos institutu (dabar Lietuvos istorijos institutas), etnografai kartu su Istorinio-etnografinio muziejaus (dabar Lietuvos nacionalinis muziejus) darbuotojais tyrinėjo Kauno HE statybos rajono teritoriją.

Etnografinėje ekspedicijoje dalyvavo jaunieji mokslininkai: Angelė Vyšniauskaitė, Vacys Milius, I. Butkevičius ir kiti. A. Vyšniauskaitė disertaciją „Lietuvių kolūkiečių šeimos butis“ ir V. Milius disertaciją „XIX a. - XX a. pirmosios pusės lietuvių valstiečių maistas ir namų apyvokos daiktai“ apgynė 1955 m., I. Butkevičius disertaciją „Dabartiniai lietuvių gyvenamieji namai“ apgynė metais vėliau, 1956 m.





Kauno HES statybos rajone [etnografinė] ekspedicija tyrinėjimus vykdė nuo [1955 m.] birželio 27 iki liepos 20 d. Ekspedicijos tikslas – užfiksuoti etnografinę medžiagą Nemuno slėnyje ryšium su Kauno HES statyba ir gyventojų perkėlimu į kitas vietas. Pagrindinis dėmesys buvo kreipiamas į kaimus, esančius Nemuno slėnyje, bet buvo aplankytos ir toliau esančios sodybos. Tyrinėtos gyvenvietės, išsidėsčiusios abipus Nemuno slėnio maždaug 25 km tarpe, pradedant Kauno miestu šiaurėje ir baigiant Guogų kaimu kairiojoje upės pusėje ir Darsūniškio miesteliu dešiniojoje pusėje. Administraciniu atžvilgiu jos priklauso Kauno, Kaišiadorių ir Jiezno rajonams.

Medžiaga renkama šiomis temomis: gyvenamieji ir ūkiniai pastatai, žemdirbystės įrankiai, žvejyba Nemune, susisiekimo priemonės, maistas, audiniai ir drabužiai, kaimo amatai, liaudies medicina ir šeimos papročiai. Be pagrindinės medžiagos – aprašų, padaryta apie 2100 nuotraukų, 120 liaudies architektūros brėžinių, 32 drabužių brėžiniai ir 17 kraičio skrynių raštų piešinių. Istoriniam-etnografiniam muziejui surinkta 60 eksponatų, daugiausia žemdirbystės įrankių ir liaudies drabužių.

Prieš išvykstant į šią ekspediciją buvo manyta, kad šiuose kaimuose, esančiuose arti senojo Kauno miesto, bus labai stipri miesto kultūros įtaka. Tačiau tyrinėjimų metu pasirodė, kad ir čia galima aptikti daugelį tradicinės liaudies kultūros reiškinių.

Lietuvos TSR Mokslų Akademija
Istorijos institutas
Archeologijos - etnografijos sektorius

Lietuvių valstiečių šeimos
ir kiti papročiai

Surinko 1955 m. etnografinės ekspedicijos
Kauno HES rajone metu sektoriaus
jaun. moksl. bendr. ist. m. kand.
A. Vyšniauskaitė

Prie aprašo yra 30 autorinės darytos
foto nuotraukos iš Kaščiadorių raj. Krackemio
kaimo kolonijos Kriugėdantis Onos vestuviai.

Vilnius

1955 m.

Lietuvos TSR MA Istorijos instituto
Archeologijos - etnografijos sektoriaus
1955 m. etnografinės ekspedicijos lytininkas
Nemuno slėnio - Kauno HES
rajonas

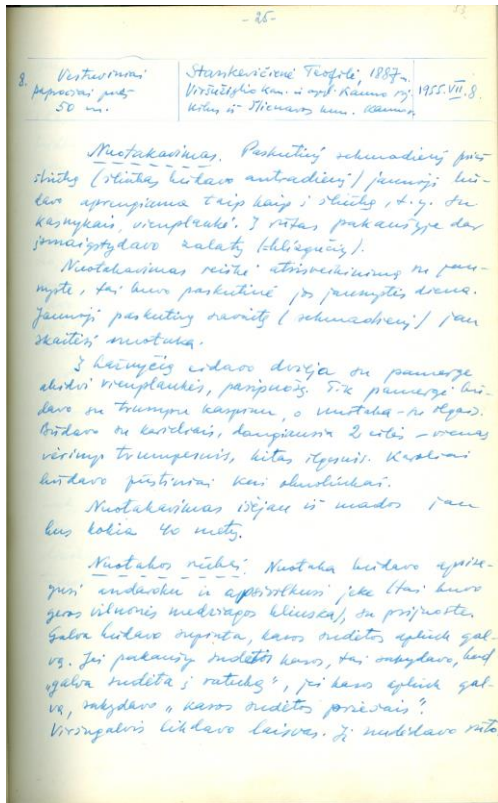


F. 73, b. 34. Lietuvių valstiečių šeimos ir kiti papročiai. Lietuvos TSR Mokslų Akademijos Istorijos institutas, Archeologijos - etnografijos sektorius. Surinko 1955 m. etnografinės ekspedicijos Kauno HES rajone metu sektoriaus jaun. moksl. bendr. ist. m. kand. A. Vyšniauskaitė, Vilnius, 1955.

Turiny

1. Vestuviniai papročiai Kauno raj. Pliuonos apg. XIX a.	1
2. Vestuviniai papročiai Kauno raj. Pakuotė apg. XIX a. gale	9
3. Vestuviniai papročiai (metimų, auk čiedo) / lūvi. protuog metu, Kauno r.	14
4. Vestuviniai papročiai Kauno raj. Pliuonos apg.	15
5. Vestuviniai papročiai Preus apskrėmė priė 70-90 met.	16.
6. Vestuviniai papročiai Brundėstė apskr. priė 50-70 m.	19
7. Vestuviai priė 50 met. Vėrsėnė apg. Kauno raj.	23
8. Vestuviai priė 50 m. Vėrsėnė apg.	25
9. Kėtikėcių vestuvėi 1955 m. Vėrsėnė apg.	27
10. Dekėstėvėi vestėvėi papročiai i dėtė Vėrsėnė apg.	33
11. Kėtikėcių vestėvėi 1955 m. Vėrsėnė apg. Kaupėstė k.	43
12. Kėtikėcių vestėvėi 1955 m. Vėrsėnė apg. fragmentai	59
13. Kėtikėcių vestėvėi (pėnėsių pėnėi) 1955 m. Vėrsėnė apg.	67
14. Vestuvėnėi papročiai dėt. Kėmėnė kėntė Rėmėstė apg.	77
15. Vestuvėnėi papročiai XIX a. gale Iėnėlė apg. dėt. Kėmėnė kėntė	80
16. Vestuvėnėi papročiai XIX a. gale Kėstėdėnė raj. Gėstėlėnė k.	83
17. Vestuvėnėi papročiai priė 20-30 m. Rėmėstė apg. Vėtėkė k.	84
18. Vestuvėnėi papročiai priė 50-80 m. Rėmėstė apg. Vėtėkė k.	105
19. Vestuvėnėi papročiai Kėstėdėnė raj. Gėstėlėnė k.	112
20. Vestuvėnėi papročiai XIX a. Kėstėdėnė raj. Dėbėntė k.	114
21. Vestuvėnėi papročiai XIX a. Jėcėnė raj. Dėpėnė k. (pėi Brėndėkėlė)	123
22. Vestuvėnėi papročiai Anglėnėlė i Brėntė apg.	129
23. Vestuvėnėi papročiai XIX a. Jėcėnė raj. Jėdėkė k.	130.
24. Vestuvėnėi papročiai priė 40-60 m. Jėcėnė raj. Dėpėnė k.	131
25. Kėtikėcių vestėvėi 1955 m. Kėstėdėnė raj. Kėkėkėnė k. (Stėlė) ...	137.
26. Vestuvėnėi papročiai Kėmėnė kėntė (Brėkėkėlė) priė 40 m.	162.
27. Kėkėstėnė Vėrsėnė apg. Kauno raj.	172
28. Kėkėstėnė Vėrsėnė apg. Kauno raj. Tėpėnėkė	173
29. Kėkėstėnė Kėupėstė k. Vėrsėnė apg. Kauno r.	176
30. Kėkėstėnė Gėgė k. Mėrgėnėkė apg. Kauno r.	179
31. Kėkėstėnė Pėlėnė k. Mėrgėnėkė apg. Kauno raj.	179
32. Kėkėstėnė papročiai Kėstėdėnė raj. Ištėgė k.	180
33. Kėkėstėnė priė I pė. kėrė Kėstėdėnė raj. Gėstėlėnė k.	181
34. Rėdėnė Jėcėnė raj. Dėpėnė k.	183

35. Dėdėtėvėi („Sėmėnė“) Kauno raj. Pėlėnė k.	184.
36. Sėmėnė Kauno raj. Vėrsėnė apg. Kėupėstė k.	185
37. Rėdėpėnė sėmėnė Kauno raj. Vėrsėnė apg.	188
38. Sėmėnė Kėstėdėnė raj. Gėstėlėnė k.	189
39. Rėdėpėnė dėt. Kėmėnė kėntė.	191
40. Sėmėnė Kėstėdėnė raj. Dėbėntė k.	192
41. Sėmėnė „Kėupė“ mėtėi Kauno raj. Pėlėnė k.	193
42. Sėmėnė „Kėupė“ mėtėi (kėkė) Kauno raj. Vėrsėnė apg.	194
43. Tėpė kėntė (kėkė) Kauno raj. Pėlėnė k.	195
44. Tėpė kėntė Kauno raj. Vėrsėnė apg. Tėpėnėkė	196
45. Dėlėnėkė Kauno raj. Pėlėnė k.	197
46. Gėmėnė tėrminėlėjė Kauno raj. Gėgė k.	198
47. Kėlėnė mėtėi sėmėnė kėntė. Kėstėdėnė raj. Gėstėnė ...	199
48. Sėmėnė sėmėnė priė 20-40 m. Rėmėstė apg. Vėtėkė k.	200
49. Tėmėnė (vėndėnė) Kėstėdėnė r. Gėstėlėnė k.	203
50. Pėsėgė sėmėnė i dėtė Kauno raj. Sėmėnė apg.	205
51. Vėlėgėnė tėkė Rėmėstė apg. sėmėnė.	206
52. Mėtėnė i vėrė dėtėnėi XIX a. I pėnėi Pėnė apg.	207

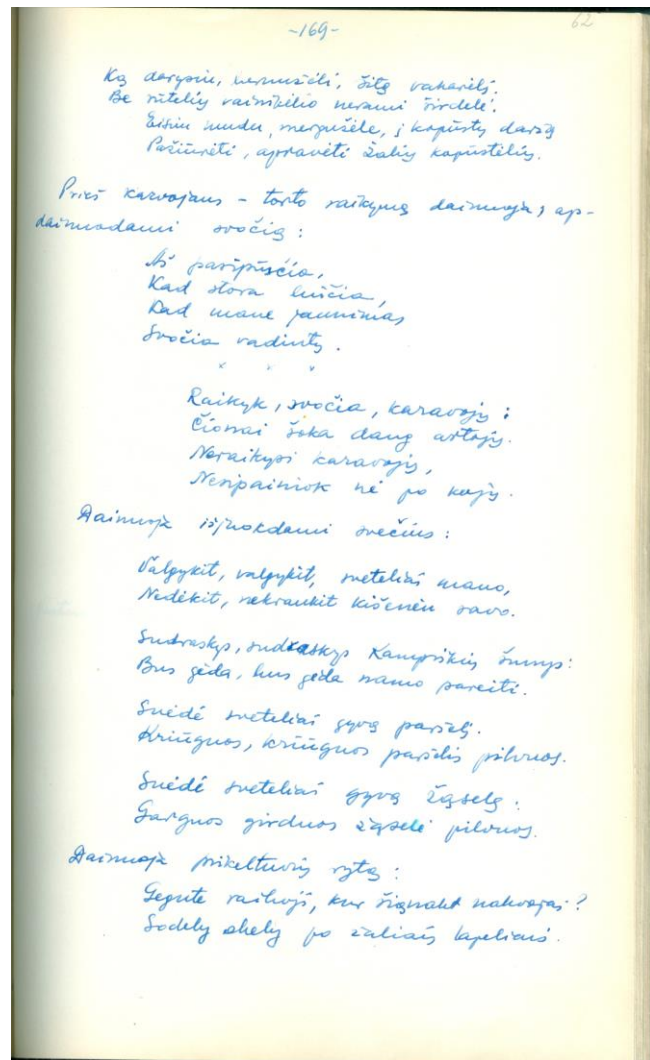
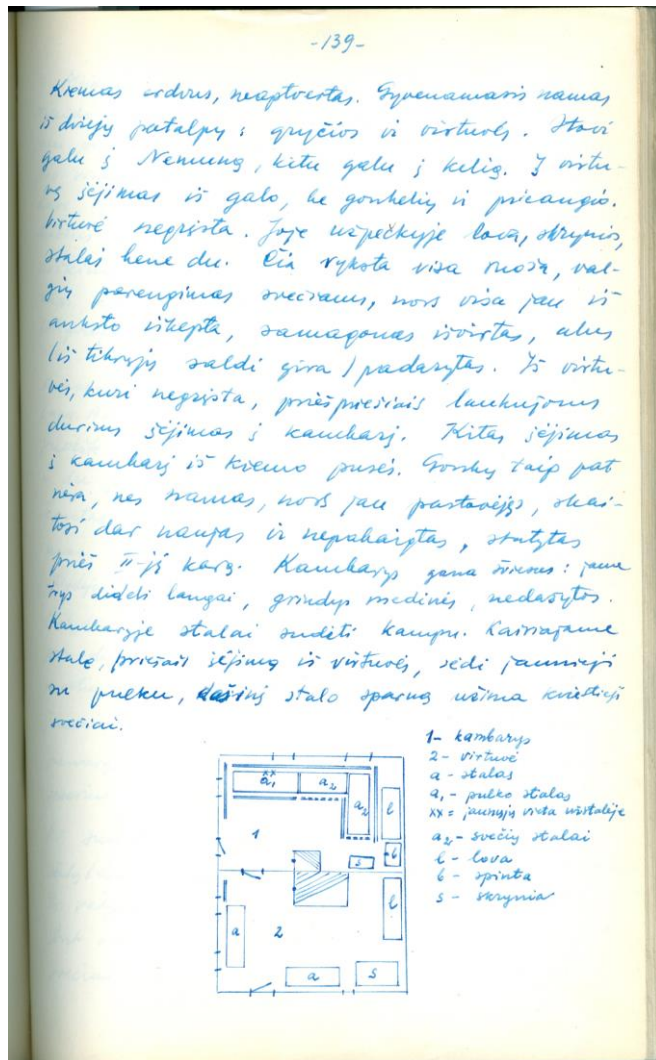


1955 m. pradėta sistemingai rinkti medžiagą apie šeimos, ypač vestuvinius papročius, taikant naują metodiką: jei anksčiau į papročius žiūrėta tik tautosakiniu požiūriu, tai dabar jie tiriami etnografiniu-buitiniu požiūriu. Tiriamieji reiškiniai siejami su valstiečių socialiniais santykiais. Be to, į kiekvieną šeimos papročių momentą žiūrima istoriškai, išaiškinamos jų keitimosi bei nykimo priežastys ir laikas.

Milius V. 1957. Kai kurie 1955 m. etnografinių ekspedicijų duomenys, Lietuvos TSR mokslų akademijos darbai. A serija, t. 1, p. 114.

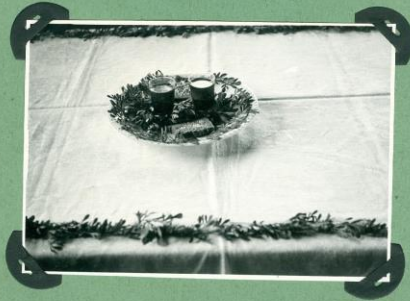
Šiose apylinkėse vestuvių papročiai apjungė piršlybų, vestuvių ir sangražų apeigas. Vestuvės vykdavo daugiausia pokalėdiniu mėsiėdo metu, prieš Užgavėnės, rečiau – vasarą. Pačios vestuvės prasidėdavo pirmadienio vakare, baigdavosi penktadienį.

Vyšniauskaitė Angelė. 1989. Vestuvės iš Kauno marių dugno, *Liaudies kultūra*, lapkr./gruod. (6), p. 20.





21. Jaunosios ir pamergių vainikai.
Kauno raj. Viršuziglio apyl. Kampiškių km.
Neg. AES 1328.



22. Lėkštė su duona druska.
Kaišiadorių raj. Kračkienio km.
Neg. AES 1373.

Vestuvių papročiai aprašyti remiantis vietinių žmonių pasakojimais, bet ir stebėti dalyvaujant vestuvėse Kaišiadorių raj. Kračkienio kaime. Nuotraukose užfiksuota: jaunoji su pamerge, nuotakos apranga, jaunųjų su „pulku“ išleidimas į jungtuves, jaunosios ir pamergių vainikai (nuotrauka iš kitos vietovės), jaunavedžių sutikimas – lėkštelė su duona ir druska, „užgėrės“ vestuvėms baigiantis – pasikeitimas dovanomis.



21. Jaunoji su vyr. pamerge sėda
į kelioną važiuoti jungtuvėms.
Neg. AES 1364.



25. Jaunikis padėkoja už dovaną užgėręs metu.
Neg. AES 1394.



12. Svečiai išlydi jaunosias su „pulku“
į jungtuves.
Neg. AES 1365.



26. Svečiai meta „užgėrės“.
Neg. AES 1395.

Ne tik aprašyta, bet ir nufotografuota nemaža įdomių, tik tiriamosioms vietovėms būdingų vestuvinių papročių.

Vyšniauskaitė A. Etnografinė ekspedicija,
Literatūra ir menas, 1955 rugpj. 13.

Krikštynų papročiai	Navickėnė šleketė, S. Jm. Kaiširadonis raj. Štrago k. 1955. VII. 2.
---------------------	---

Krikštynų papročiuose buvo gana daug momentų, kada ovcrai, kūmai turėjo nurodėti bobutei.

Kai bobutei kūdikis paduoda s' ovcams, jai kūmai sumoka. Pačiuojant s' krikšty kūmai moka, sermininkas moka.

Šaliesius metu buvo „praustynės“ - taip vadinama apeiga, kada bobutei prausdavo kūmuis ir ovcams. Ji paridaro kvietisukę ir vėty, parivilgo s' vandens ir pabravkia po naktį. Už tai jai meta porūpų.

Krikštynų pakaipeje bobutei įsideda s' geldą, šveitą ir grūstis ir išverčia: redkė - o tu nereikalings, cik pas kity? Bobutei už pavėsinimą turi nurodėti litrą.

Kore bobutei košę paskotąja nira sirdijun.

Tokie papročiai, erg, ir dabar tebėra.

Loppiai seniau. Seniau raikus geldydavo s' lapš, kuris kūdavo pakalintas po balkiu ant plono berėvuko kasties. Šita kastis buvo vadinama „liumpa“.

Krikštynų ir „radynų“ papročiai.

Raudojimas šermenyse (kuriai)	Stankaitėnė Terepė, 1887 m. Kiršaičių kaim., Kauno raj. 1955. VII. 8.
-------------------------------	---

Juokė, tik taip pagrasai vėsi pui mimirilis, buvo neperai - turėjo raudoti. Išdėris, buvo tokia uada. Daugiausia raudėjo moterys, nors raudodavo ir vyrai. Raudas vystėsi išgalvotose patys, o nelūdavo juos iš anksto išmoks. Raudotojys nesaundydavo. Raudodavo taip, kaip tuo momentu okydavo rėdis.

Raudoti - tai skaityti gyvenimus: matai, kokia bus tavo, kasla, ar vastarėis, deitės, kai parėis: vėnuo, o šito aujimo asmenis, jau neherasi. Kalbi apse kas, kaip suvau lūdavo, kaip jį tare paritūdavo, kaip valbidavo.

Atrodo, jį, mirusiojo, vardu ir grūmes, pašipimus.

Dar ir dabar kartais randa išdėris, net ir jauno moterų.

Šuo ir jauno mirusiojo randa skirtingas. Randa išdėris pratesdamis ploniam ir stoniam.

Išdėris s' kartų už grūmes atirovėnuo m mirusiojo, sermo uoda; kuonoja jį vėdy, rauda, kops.

Tada ir gėkusi lėdesant kartų s' dūdy labrausoni vėpės, kartais net kiti ir apalpota.

Laidojimas („šermenys“) ir raudojimo šermenyse papročiai.

Trys Karaliai (kaukis)	Poėirėnė Latė, S. Jm. amė. Lauva raj. Pibinoras k. 1955. VII. 13.
------------------------	---

Paprotys žinomas jau seniau. Apširėngs papirėnėis, su švaigėdėmis, nėsdavosi švaigėdes ant laudo. Paginda giesmės lotyniškai. Pitrje grupėje būna dvylika žmonių. Klapiukai nėra krepšius, s' kuošius reuka daravos, o tie „trys karaliai“ įeina ir išdėra papredajis. Jie vėiduoja tavosi nenuchėty lietuviaiškai.

Pagiedojis giesmės paraso ant duryų tris knyčius ir raudas KMPB (K+M+B) - tai: rėnkia Karalių raudus: „Kaspas“, „Maspas“, „Baltaspas“ (pagal bėdikų legendą - „Kasperas“, „Melchioras“, „Balthazaras“).

Būtyje vėada būna vėnuas puoda aluway kuris trūkdo gėdats ir kitokius pokštus vėcia. Būna vėnuas ir karalių taip gat puoda, nepras.

„Trys Karaliai“ vėrkėciajė ir kalitėvėnuo karme, besėntėnė, Tris karalių gėntes (Lauva 6 d.) išrahėre. Iš mirukly s' vėg- vė gėgėly paskeri kelias bėites.

Kalendorinių švenčių papročiai: „Trys Karaliai“, „Seni ir Nauji Metai“, lalauninkai.

Giminystės terminologija	Peciakionienė Džota, 66m. Kauno raj. Guogų kaim.	1955. VII. 13.
--------------------------	---	----------------

Guogų kaimas, yra prie pat Plinono, prisėdais Lapainio kaimas. Lapainis ir Guogų skiria Nemunas. Nė pastrečio kilometrą Ašviniškių miestelis, dešiniąjam Nemuno krante, o Guogai – kairiųjų, Suvalkių krante.

Giminystės terminai draudien var-tojami:

Sūnaus žmonos motina vadinama dvocia, sūnaus žmonos tėvas vad. dvotas. Taip pats vyro tėvas kviename: „dvocia, dvotai?“ Žuvono tėvai: jis vyras yra uovis, uovė, o jis pats – žentas. Žinoma pavikimas „ateiti s'centis“.

Vyro motina mamosi yra anyta (taip ir akis ir vardina katedrau ir kitais). Ši akis anytos mairi vadinama mama. Vyro motina s' akis marčios vadinama vander, o nė akis mamosi. Sūnaus ir s' akis vadinama „marčia“, „mairtel“.

Giminystės terminija.

Šeimos santykiai Barniškių ubo. Ušako kaimo prie 30-40 metų.	Kapocienė Ona, 1904m. Kauno raj., J. Boliūno v. kol. Draudiškių m.	1955. V. 29.
--	--	--------------

Marčios-anytos santykiai. Pasakotoja sakosi atiteikijusi prieš 28 metus s' marčios. Radusi moters vyro netekėjusių seserį. 5-6 metus marčiase prie motės išgyvenusi. Tikras jos netekdavo moters ir anytai, ypač darbas. Anyta rovedavo, kad sūnus mairi žuonį, buvo nepatenkianta, kad jodu ne vyras gražiai supyveno. Tėvai mairi sūnui (jau vedusiam) apnuodius, liepdavo eiti s' vakarelius, kad žuona vėna namie likty. Bet ir jiniai, sakosi, emus vaikščioti ten, kur vyras anksčiau išvedavo, emusi s' diti. Tada vyras jau nebeįs s' vakarelius ke jsi. Sėduras buvo marčiasu dūkusus ir anytos.

Dėl to Kapocienė augindama dukterį sakiusi: „Nė hiedniausio žuonį, viduryje lauko pastatyti, tik s' marčias savo mairi gaitis rėdėiti!“

Keletas marčių seruoje. Barniškių kaimė pas Dubotą buvo nuvestos net sūnios marčios. Jos marčios buvo Kapocienės motinos draugis. Pasakotoja sako, kad jos anksčiau, marčiasu mo kurovairius, kotuos sūndergimo, didelės

Šeimos santykiai: „marčios-anytos santykiai“, „kelios marčios šeimoje“ arba sudėtinė šeima, „pasoga“.

Įsimtinė-andinarija išerėje Lietuvosje	Bukšniene Romėli gim. 1917m. Kauno raj. Senųjų Draudiškių km. J. Boliūno v. kalėlis	1955. VI. 29.
---	---	---------------

Pasakotoja sūni ir Gastilionių kaimo, Kaissadorių rajono. Gastilionių kaimas yra priesingaje mo senųjų Draudiškių kaimo Nemuno pusijs. Kaimas išitess pries kaimu, tačiau papročiai eia ne vėvodi. Tikraus kraste pusijs, kur yra pasakotojos gimtinis Nemuno krantas, tėvai, sūistydauu vaikauų žuonį, sau andinarijio (išimtinis) keriraszdavo. Jos augime žuone dalindavosi daly tik pūnis, dūktėrimis žuonį, išitidavo rečiau, nebent, jei sūnis nebūdavo. Dar sūniau, jos tėvų pasahojimu, anoje Nemuno pusijs, jokis daly nebūdavo. Jūgu vyras usgome, tui aistis, kad jis tur ir daly, peijs megsina – jai pūblaunų tikrai kraitis. Vėlvonai laikais jau emi ir megsaitelus rinkti tėvai daly, vėlvonau pasoga.

Jūje Nemuno pusijs, kaimojje, tėvai, keriraszdauu sūni tikis, uir-razdavo sau andinarijio. Daugpauisū buvo pūnta vėlvonų „pūlų stalų“.

„Įsimtinė“ arba „andinarija“ – tėvų užsirašoma sau daly senatvėje vaikams skiriant žemę.

ETNOGRAFINIAI UŽRAŠAI

Užrašė Vacius Milius Kauno HES rajone
Istorijos instituto 1955 m. etnografinės ekspedicijos
metu

Turinys

	Psl.
1. Žvejyba Nemune.....	1
2. „Kebėtė“ žuvis gaudyti.....	4
3. Dinaminio talkos.....	5
4. „Stovė“ dalis pavadinimai.....	6
5. Žvejybos prietaisai: „vėleja“, „šniūras“.....	7
6. Vėtranka žuvis gaudyti.....	8
7. Kasdieninis maistas.....	9
8. Kasdieninis maistas.....	11
9. Kasdieninis maistas.....	12
10. Kasdieninis maistas.....	13
11. Žemdirbių šrankiai.....	15
12. „Portulak“ sėmenų pėslė ir „sakuš“ pėslė.....	16
13. Mėšerinis-etnografinis muziejaus įgytųjų disponatai ir žemdirbių šrankiai.....	17

Vilnius, 1955

F. 73, b. 35. Etnografiniai užrašai. Užrašė Vacius Milius Kauno HES rajone Istorijos instituto 1955 m. etnografinės ekspedicijos metu, Vilnius, 1955.

1. Žvejyba Nemune	Kauno raj., Sen. Dranelėškis k., Andriuškaicius Jonas	1955. VII.1 Milius Vacius
----------------------	--	------------------------------

Peterėjais, jo kėvas ir šėnėlis buvo „žuvėngyas“. Tėm, žėmėi tėtėnėjė 3 mazygė, tėtėi danyan nėtė žėmėi darbu atė-
indavo žėvjėkė parduomėi. I peterėjėj, buvėdamėi žėmėi
reformas mėtė pavyt žėmėi ir Dėvėlėškėi, duaro, dėbėmė
dėmėmėi sėmėi pėmtė žėmėnėbystėi. Tėtėm nė sėmėi tėtėi kėmė
gyvatėjėi atėmėmė žėvjėkė, nėtėi kėmėm nyrė Nemunė
slėnėjė.

Žuvis Nemune labai ~~su~~ sumazėjė po I-jo pasaul. karė.
Dėng jė sumazėmė kėmėmėi 2-jo pasaul. karė mėtė,
kurėi sprogdėndavo žuvis. Buvė padėmėjė žuvis I-jo pasaul.
karė mėtė, kėtėi vėkėdėi buvo vėdėmėdėi tėtėi kėtėi sumazėmė
Nemunė. Tėtėi, nyrėbėt vėdėtėi mėtėi, kėtėi pėmtėmėi
mėtėi žuvis tėtėlėjė sugautė.

Mėgėmėi dėtėr mėtėi kėpazėmė, tėtėi pėgėmėi, tėtėi
mėmėmėi odtėi sėi jėi dėtėi „vėpėmėi“ tėtėkėi laikyti.
Slėmėi nėtėdėtėi dėtėr tėtėlėjė padėmėi „pėrėskėmėi“
kurėi vėmėgdėtėi vėkėvėtėi „m. buvėi“. Mėtėi dėtėr sėi rėnėjė
kėpėmėi pėmėi rėnėjė pėrė mėtėi.

Mėmėmėi gėtėi vėbėmėi „mėtėmėi vėgėlėi“, vėntėmėi
smėllėi žuvis - auktėi, kėlbus. Mėtėmėi pėmėi „mėtėmėi“
padėmėmėi sėi vėbėmėi. Mėtėmėi dėtėmėmėi vėkėi sėi
atvėrėmėi Kauno mėtėmėi. Sugautė žuvis laikėi kėtėi
padėmėmėi sėi vėbėmėi. Tėtėi kėtėi pėmėi pėmėi 30 mėtėi.

Kėtėi vėkėi žuvis, kėtėi vėkėi kėtėi vėkėi vėkėi kėtėi
vėkėi vėkėi. Kėtėi kėtėi žuvis pėgautė mėtėmėi žuvis
pėlėdėtėi, kėtėi pėgautė dėtėmėi, kėtėi mėtėmėi tėtėi kėtėi.
Mėtėi žuvis pėmėmėi pėmėmėi pėmėmėi žuvis.

Nemuno slėnio valstiečiai vertėsi ir žvejyba: sugauta žuvis daugiausia buvo sunaudojama savo šeimos poreikiams, o neturtingieji iki kolektyvizacijos dalį skirdavo ir pardavimui.

Atskirai tenka paminėti užtvanką žuvims gaudyti, įrengtą dešiniojo Nemuno intako – Lapainios upelio žiotyse (Jiezno raj.). Užtvanka padaryta iš horizontalių kartelių, sustiprintų kuolais. Viduryje yra paliktas 1,4 m tarpas, kuriame įstatomas bučius iš upelio į Nemuną plaukiančiai žuviai pagauti.

Milius V. 1957. Kai kurie 1955 m. etnografinių ekspedicijų duomenys, Lietuvos TSR mokslų akademijos darbai. A serija, t. 1, p. 113-114.

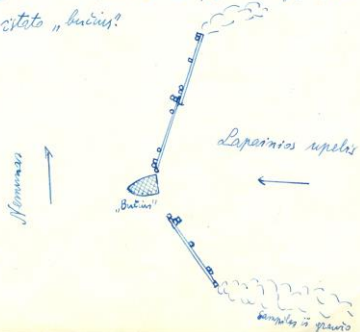
5. Žvejybos prietaisai.	Kauno raj., Dėnėvė k., Gėnkėuskas Pėtėris	1955. VII.7 Milius Vacius
-------------------------	--	------------------------------

1. „Medija“ yra pailgo keturkampio formos tanklas (17 m ilgio, 0,8 m pločio), įstatytas tarp dvejų ilgų karių („vėgėtėi“, vėdėtėi „vėgėtėi“). Vėgėtėi ilgis 2,9 m. Tanklo viduryje ir apylyje yra dvi vėntės pėvėvės. Tėtėi tanklo pėgėtėi vėgėtėi sėmėi dėtėi, auktėi, kurėi pėmėmėi 27 m atėmėi nėtėi vėntėmėi vėgėtėi gėtėi. Gėtėi dėtėi vėntėi, pėmėmėi, nėtėi dėtėi vėntėi. Mėtėi dėtėi sėi vėntėi lėtėi, sėmėi vėgėi pėmėmėi lėtėi tėtėi. Gėtėi dėtėi pėmėmėi pėmėmėi, tėtėi kėtėi lėtėi pėmėmėi. Vėntėi sėi vėntėi vėntėi, vėntėi, tėtėi pėmėi, kurėi sėi gėtėi vėntėi.

2. „Smėmėi“ yra 9 m ilgio vėntėi, ant kurėi sėmėi 8 vėntėi 10 vėntėi („pėmėmėi“) sėi „mėtėmėi“. Pėmėmėi ilgis 40 m. Smėmėi gėtėi yra pėmėmėi. Smėmėi sėi vėntėi dėtėi vėntėi sėi kėtėi („vėntėi“) ant kurėi pėmėmėi gėtėi kėtėi. Tėtėi mėtėi pėmėmėi, sėi vėntėi. Tėtėi mėtėi pėmėmėi, sėi vėntėi.

6. Užtvanka žuvims gaudyti.	Jiezno raj., Dėmėmėi k., vėntėi.	1955. VII.15
-----------------------------	-------------------------------------	--------------

Tėtėi pėmėmėi sėi Lapainios kėtėi vėntėi dėtėmėmėi Nemunėi tėtėi - Lapainios upelėjėi vėntėi žuvis gaudyti užtvankėi. Užtvankėi sėmėdėtėi sėi dėtėi dėtėi. Tėtėi vėntėi pėmėi (vėntėi pėgėtėi tėtėi kėtėi) yra 5 m ilgėi. Jėi sėmėdėtėi sėi mėtėi kėtėi (pė 2,5 m ilgėi). Vėntėi sėi 25 m sėmėdėtėi sėi 9-10 kėtėi kėtėi. Tėtėi Nemunėi pėmėi užtvankėi kėtėi vėntėi pėmėmėi pėmėmėi, kėtėi vėntėi upelėi vėntėi. Tėtėi, vėntėi dėtėi dėtėi vėntėi „pėmėi“. Tėtėi vėntėi pėmėi 25 m ilgėi, tėtėi pėmėi vėntėi, pėmėdėtėi sėi 5 kėtėi kėtėi, tėtėi kėtėi. Tėtėi nėtėi vėntėi pėmėi, kėtėi vėntėi Nemunėi vėntėi. Kėtėi vėntėi pėmėi tėtėi vėntėi vėntėi vėntėi, tėtėi vėntėi pėmėi. Tėtėi vėntėi pėmėi 25 m ilgėi, tėtėi vėntėi pėmėi sėi vėntėi sėmėdėtėi sėi vėntėi sėmėdėtėi sėi 100° kėtėi. Tėtėi jėi 1,4 m tėtėi, kurėi sėmėi „vėntėi“.



Žvejyba Nemune ir žvejybos prietaisai.

4. „Stovų“ dalių pavadinimai.	Kauno raj., Kampiškių par., Dvarėliškis k.	1955. VII. 29 Milius Vacius
-------------------------------	---	--------------------------------

Stovai - bendras staklių pavadinimas.

Šonines lentas sujungia 4 kardieliai, kuri galuose viduje klyniškais.

Vėlenas ant kurio suryvoja apmatus.

Veleniukas audeklui susukti.

Maistas audeklos ir seleniškų sukamas per kardielius.

Pakojos.

Suoliukas.

Maštūvai.

Siaudykli.

Šerikė.

Tarp apmatų apie vėleną ima lazdiškes (gerai mo-
kamos ausi je nenaudoja).

Skiemeninės ryškės eina tarp apmatų.

Nyktys laiko ant stričkalių. Niekienoje stričkentiže
yra po tris ratukus.

Virkas atleidžia vėleną su apmatų siūlais.

Sprąstė dedama ant kę tik išausto audeklo, kad
švieto nemiršta (žmogio foto) - etnografinis musiejus

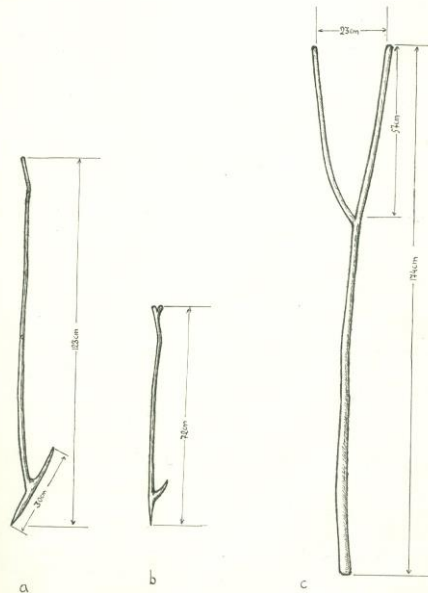
Žemdirbystės įrankių aprašai ir piešiniai, audimo staklių („stovų“) dalių pavadinimai.

Pagrindinis Nemuno slėnio valstiečių verslas – žemdirbystė. Šalia grūdinių kultūrų buvo auginami ir linai. Kairiosios Nemuno pusės kaimuose buvo paplitusios linų minimo talkos, paprastai rengiamos spalio, rečiau lapkričio mėnesį, į kurias sukviesdavo 10-15 talkininkų, daugiausia jaunimo.

Daugelyje tyrinėto rajono sodybų buvo rastos pirktinės „akselinės“ pašarui smulkinti. Jos buvo pritaikomos prie maniežo ir sukamos trejetu arklių. Ryšium su maniežų paplitimu šiose apylinkėse, lygiai kaip ir visoje Užnemunėje, už kluono, rečiau iš kiemo pusės, sutinkamas aštuonkampis pastatėlis maniežui – „maniežinė“.

Milius V. 1957. Kai kurie 1955 m. etnografinių ekspedicijų duomenys, Lietuvos TSR mokslų akademijos darbai. A serija, t. 1, p. 114

12. a, b. „PEŠTUKAI“ SIENI PEŠTI, daryti iš alyvos krūmų.
c. „SAKES“ vasarajai, žirniams varyti, kulant žiaudams versti,
darytos iš lazdyno.
KAUNO RAJ., KAMPIŠKIŲ K., KEPEŽINSKO JUOZO



11. Žemdirbystės įrankiai
Kauno raj., Šilėnų k.,
Morkavičiaus Paolis, 60m.a.
(kaimej: Nemuno žuvel).

1955. VII. 29
Milius Vacius

1910m. kai kurie šio kaimo valstiečiai dar ardo „šagre“.
Po to kuri karką jas maudodavo bulvioms sėti.
Anėtrus medmenis aketoirškiais, šiame kaime dar tada
no matyti apie 1908 m. Tačiau jomis jau nebeakrodavo.
„Sėtinis“ pinamas iš eglės šakos, iš lazdyno. Pagal patir-
kį šodien šiuandienai situavę čia paplito po 2-jo pasaul. karą,
kai iš Mėliniūn krašto buvo priteigę žemonis.
Dabar kiti karo, o kai kurie iš ankščiau, šodien iš
i paklodėsi, jei ausi ramus. Vėleną paklodėsi gėlė pavėdavo
vėlen ant peties, o karką gėlė laikydavo kare ranka.
Dvaruose sėjamosios ir kertamosios masinos pasirodė prieš
2-ji pasaul. karą, o pašarai ir per stambesnius valstiečius.
Kubamėnis arklėnis masinos irgi pasirodė prieš 2-ji pasaul.
karą. Prie 2-ji pasaul. karą pasirodė medžioklės, ir žmogus
mažomis kubamėnis masinos. Kubamėnis rugius jom sukto
reikiavo keturiam arkliai, o aušis paklodėsi vėtikdavo iš
dovylis. Prie tokių masinų reikiavo 6-7 žmonių, suru-
vidavo jos iš kaime. Po 2-jo pasaul. karo stambesni
išimamai kubamėnis masinos pasirodė įvairių masinų.
Šių apylinkių daugelyje sodybų matyti pirktinės „aksel-
linės“ akelinės priemonės. Jos pritaikydavo prie maniežo, suk-
davo trejetu arklių. Dėtos akelinės form „klonė“.
Mėliniūn krašte būdavo „Lodė“? tai Lūdis, kurio
vėname gele buvo įtaimtos dalys. Jis pavidavo ranka.

7. Kasdieninis maistas.	Klauno raj., Dvarėliškų k. Xūviškaitė Marija, apie 70 m.a.	1955. 07. 29
-------------------------	--	--------------

Čia buvo paprotys pusryčiams virti duis sviestas - rūgštis ir piškės. Prie rūgščiųjų sviestų pridedavo „baršėnų“ ir „kopūstus“. Baršėnų virėdavo su mėsa. Xopūstus pusryčiams virėdavo 2 žemės metu antvadinamais, ketvirtadėsimais ir sekmadėsimais, nes tomsiems dėsimais duodavo stipresni; marstą (dabar tomsi tuosius nebėra). Be to, pusryčiams kėpėdavo ant kopūstų laistą drėkšius „blygnus“. Prideravo ir šios taukai ar grietinai. Kai kas ir dabar tokį blygną „pėtinę“ paskėpė.

Pietūs nebėdavo laiko atkėsti ko nors paruošę; tie paduodavo nuo pusryčių likusius sviestus. Be to, dar virėdavo bulvių „kaiš“, kurių valgydavo su taukais, rūgštinu pišku. Kas mēgdavo, tam šeimiminkai prie kaišė duodavo ir paldavus pišon.

Nuo gegužės mėnesio iki rugpjūčio duodavo „parv-Karvius“: duonos, sviesto, sūrio, kavos arba arbatos. Pavakariu duodavo darbininkams; ontant tris savaites, nebūvo papročio jį duoti.

Vakariu, arba vakaronė, duodavo piškės - kruopų, gėmių ar racirkos.

Paskiri valgiai

Stiprus šis daras iš rūgščių pišon. Jis ontant bulvių priedada poras kėsiminų tūpinis, grietinai, šlepa, sūgūdavo. Vakariu ir „parvė“ virėdavo „grietinėlis“, jį valgo su bulviu arba su duona.

Kasdienis maistas: pusryčiai, pietūs, pavakariai, vakarienė, paskiri valgiai.

9. Kasdieninis maistas.	Klauno raj., Arkaviškų k., Pankauskaitė Ona	1955. 07. 8
-------------------------	--	-------------

Iki 1940 metų.

Pusryčiams darbiniam virėdavo kopūstus, ypač žemę. Jūs valgydavo su bulviu, išvirtu su lupynom. Pusryčiams virėdavo ir mėgę. Be to, virėdavo ir antžė sviestų - kruopų ar sūrio.

Pietūs parūlėdavo nuo pusryčių likusius sviestus. Jei būdavo, tai ir mėgę paduodavo. Mėgę virėdavo sekmadėsimais, o kai kuriuos šeimius ir ketvirtadėsimais. Turtingesni šeimios mėgę ir darbiniai paduodavo. Tie priklausydavo ir nuo šeimiminkų: kai kurie sūriminkai, nors ir turtingai gėsimos, bet mėgę neduodavo. Be to, kai kurie turtingieji sūriminkai buvėdavo ir Lietuvos metu bėrimus ir mėgę, jie valgo atskėrdavo: šeimiminkai ir jį virėdavo: virėdavo tris savaites valgydavo atskėrimose kambarmose nuo sūrimininkų. Ontant šeimiminkai stalo būdavo mėgę, blygnų, sūrio, o ontant sūrimininkai stalo - būdavo su duona. Vakariu tada buvo sūrimininkai taip paruošę maistintis.

Vakaronė virėdavo bulvių sviestų, kurių priderėdavo pišon.

Dabar

Šios šeimioje pusryčiams duodama kava (pūktėnė sūrogatorė) su blygnais. Blygnus kėpa per virę kopūstus ont „pilytis“. Blygnai virė šeimioje pusryčiams kėpami, nes patėkėje kėlimas dešimimajame Nemuno krante.

Pietūs darbiniam būna baršėnų ar kopūstų, o vakaronė: pišonė sviestų ir pietūnų morkaromų ar „rasė“.

Duona parūgėdavo iš Pankauskaitės (nuo Arkaviškų k. iki Pankauskaitės 18 km.).

10. Kasdieninis maistas.	Klauno raj., Gudokaičių k. Tomaitienė Urzula; 53 m.a.	1955. 07. 15
--------------------------	--	--------------

Dabar pusryčiams virėdavo rūgščių sviestų - kopūstus ar baršėnų. Pietūs parūlėdavo tą patį. Jei turėsi mėgę, virėdavo jį ruptyti, pietūs duodavo jį. Gėka nuo pusryčių. Vakaronė virėdavo bulvių sūrio ar su sūriu, valgo jį su rūgštinu ar sūriu pišon arba su sūriu baršėnais.

Kartais pusryčiams kėpa pėtinę ont pado, ont laistą „blygnus“ ir tarkuotą bulvių. Tokius atkėsti prie blygnų duoda ir piškės sviestų - kruopų.

Sėman ruptyti, būtenai kėpėdavo pėtinę, nes virėdavo kėpėdavo jėvalę virti, tuo pačiu ir jėn valgi parūgėdavo. Sėman sūrimas ir pėtinis, jė per angą, o dabar pišon per pėtinę pėtinis gėle sūrimas sūgėles pėtinę ir pėtinę kopūstus, o jė jė ir kėminis. Dabar valgo virėdavo „parvė“ ir „plytė“ (anapus Nemuno „rasė“).

Šioje (kairiojoje) Nemuno pusėje pusryčiams virėdavo bulvių su lupynom. Be to, tada mėgę antrojo ž virėdavo, jė virėdavo, tai ont kėpėdavo kėpa mištinis blygnus. Šioje pusėje virėdavo valgo su bulviu, o šioje pusėje - su duona. Šioje pusėje apie šią pusę sakėdavo, kad virėdavo per tarkę, gėlima tarkuotą „kugėlis“ pišonivalgyti.

Paskiri valgiai

Virėdavo „itėkėlinis“ ir tarkuotą bulvių su mėsa ar varškė virėdavo. Jei ir mēgę su varškė - „varškėdė“ ir virėdavo priedada smėtonas ar pišon valgo su duona, bulviu ar blygnais.

3. 1955 m. etnografinės ekspedicijos metu Kauno HES rajone

Ist. - etnogr. muziejaus (dabar Lietuvos nacionalinis muziejus) igyųjų eksponatų iš žemdirbystės srities

Storagės būvimas aparti. Kauno raj., Samulų k. iš M. Nariuškyno. GRD 112.

Grimo vertikalūs akmenų, sukamos arklių. Kauno raj., Šilėnų k. iš J. Rimos. GRD 116.

„Sėpetys“ kėliams daryti. Kauno raj., Samulų k. iš S. Nariuškyno. GRD 114.

Drapakos medomis, gėliųimiais mirkalin, darytas prieš I-ji pasaul. karą. Kauno raj., Samulų k. iš M. Ragauskos. GRD 118.

Sėpetys binams rudenoti. Kauno raj., Šilėnų k. iš Morkevičiaus. GRD 122.

„Mėtyklė“ grūdams mėtyti, daryta prieš 20 metų pagal seną pavyzdį. Kauno raj., Tursono k. iš Antančiaus Šono. GRD 125.

„Brauktuvė“ binams braukti, paridėjus juos ant „bobo“, daryta 1935 m. Kauno raj., Tursono k. iš Pėnkos Murgio. GRD 126.

Dobly kėlimo mašina, medinė; dirbta 1935 m. Kauno raj., Leonavo k. iš Štaciū. GRD 128.

„Šėkermyčia“ vandeniui karštyti ir „budei“ laikyti. Daryta 1906 m. 10 Šimukonio Miko. Kaišiadomų raj., Pūčkakiemio k. iš Šimukonio Alekso. GRD 135.

„Sėpetys“ kėliams gaminti, rankinis. Kauno raj., Dvardeikių k. iš Geruvinis Jono. Senelių paklaiman, turįs maž 100 metų. GRD 136.

„Šėkermyčia“ vandeniui ir „budei“ laikyti. Kauno raj., Šilėnų k. iš Dubos Jono. GRD 137.

„Spraigilas“ žirno raj., Lapainos k. iš Penderiansko Antano. GRD 149.

Pude medinė. Žirno raj., Lapainos k. iš Nauklevičiaus Petro. GRD 155.

„Krabliai“ būvimas kasti. Pastas Lapainos upelio dešiniojo krūvo namo kranto graučė Mrochovini k., Žirno raj. Dabartiniai metai šiame kaime naudojama krabliai turi. Turi maqus (sūglimis ir atvėrtojo eksponat). Mpe vieto kalnių darbo ir laikomi gėlimiais ir pirštėmis, nei turi platemis ragus. GRD 157.

„Žagė“ jūnėrai arti, vartota prieš 75-100 metų. Kaišiadomų raj., Pūčkakiemio k. iš Kapočiaus Šono. GRD 161.

„Spraigilas“ Kaišiadomų raj., Garminkai k. iš Kumigauskos Simo. GRD 162. Dalys: „spraigilnyčia“, „busė“, „apsiuva“, „paraitalas“.

„Grėblys“ su lanceliu. Žirno raj., Sajakėikių k. iš M. Morkevičiaus. GRD 166.

Plūgelis būvimas aparineti. Žirno raj., Lapainos k. iš A. Baltušio. GRD 173.

1955 m. etnografinės ekspedicijos metu Kauno HES rajone Ist. - etnogr. muziejaus (dabar Lietuvos nacionalinis muziejus) igyųjų eksponatų iš žemdirbystės srities sąrašas.



Nemuno slėnyje vyrauja vienkieminė sistema. Tačiau tirtose vietovėse pasitaiko nedidelių kaimelių (Aštrago ir Juodkošių kaimai dešiniojoje Nemuno pusėje, Šilėnų ir Kampiškių – kairiojoje pusėje). Pažymėtina, kad čia kiekvieno valstiečio žemė buvo vienoje vietoje; tuo šie kaimai skiriasi nuo rytinės Lietuvos kaimų, kur iki kolektyvizacijos išsilaikė trilaukė žemdirbystės sistema su daugeliu siaurų rėželių. Kaimų išlikimą šiose vietovėse [Nemuno slėnyje] iš dalies apsprendė geografinė padėtis: siaura slėnio juosta neleido išskirstyti sodybų į vienkiemius.

Milius V. 1957. Kai kurie 1955 m. etnografinių ekspedicijų duomenys, *Lietuvos TSR mokslų akademijos darbai. A serija*, t. 1, p. 112.

F. 73, b. 50, aprašas 24. Sodyba. Kaišiadorių raj. Gastilonių k. Matakas Kazys. Iš bylos: Gyvenamieji namai. 1955 m. etnografinės ekspedicijos medžiaga. Surinko I. Butkevičius, V. Milius, S. Stanevičius.



LTSR MOKSLŲ AKADEMIJA
ISTORIJOS IR TEISĖS INSTITUTAS

ANKETA

RINKTI ETNOGRAFINEI MEDŽIAGAI APIE GYVENVIETES, GYVENAMUOSIUS IR ŪKINIUS PASTATUS

I. Bendros žinios

1. Vieti pagal dabartinį administracinį pasiskirstymą (rajonas, kolūkių, kaimas).	Kairėdubiai raj., Eistubnių k.
2. Sodybos susidarymo laikas ir kieno žemėje (nuosavoje, dvaro, valdiškoje, balnytinėje ir kt.). Ar vienišioms kada nors šioje į kaime sudėt, kada?	Privačiame sodyboje, švarta buvusi anksčiau Lietuvos pradžioje dabartinio šeimininko tėvų.
3. Kas dabartiniu metu gyvena sodyboje: pavardė, vardas, tėvo vardas, amžius, tautybė, šeimos galvos užsėdimas šaka, šeimos sąstatai. Ar sodyba yra kolūkinės šeimos nuosavybėje, jei ne, tai kam priklauso (aprašykite tarybai, kolūkiui).	Matakas Kazys.
4. Kas valdė sodybą iki 1940 metų ir iki kolūkio susiorganizavimo. Pavardė, vardas, tėvo vardas, tautybė, užsėdimas, gimtųjų sąryšiai su dabar gyvenančiais. Jeigu valdytojas negyveno patse, bet išnuomodavo, nurodyti.	
5. Žemės dydis sodyboje iki kolūkio susiorganizavimo (tame skaičiuje aramos). Ar pyko kokie pasikeitimai žemės dydyje, viršūlyty, pasidalinimas tarp giminių, pavardimas.	Apie 10 ha.

Šeiminiai yra tikrovėje - etnogr. muziejuje.

* Jeigu sodyboje gyvena su vienu kolūkiškiu šeim. duoti žinios apie šiekvieną šeim. nurodyti šeim. dydį.

3. Patalpų skaičius ir jų pavadinimai. Jeigu pastatas iš daugelio patalpų, nurodyti jų sujungimo būdus.

1) Priemontė, kambaris; 2) kulkė, 3) priemontė
5) antstojo galė pavadinimas "šeimininko" mėsina

Schema:



6. Pamatas, medžiaga ir technika, gliūmas. Apatinio vainiko aukštis.

Cementinis.

7. Namų aukštų skaičius. Rusio pastoris, jo įrašymas.

8. Stogo forma (dvilaitė, keturšlaitė, pusvalminė, su čukuro) schematinis brėžinys.

Stogas šlaitinis, dvišlaitis.

9. Stogo konstrukcija (ožinė, gegninė ir t. t.), frontonas.

10. Stogo prie sienų pritvirtinimo būdai (prie viršutinio vainiko ar prie murtelintinio ir t. t.). Pastogų plotis (išmatuoti visoje 4 pusėse).

18. Vidinis namo apipavidalinimas. Sienų tinkavimas, dalymas: sienų, grindų, lubų, langų ir t. t.

19. Puošyba: langų, langinių, durų, frontono, stogo galų užbaigimai ir kt.

20. Namų vidaus aprašymas: gyvenamosios ir ūkinės patalpos, ar yra virtuvė, kamara, priemontė, koridorius ir kitos patalpos, jų vietiniai pavadinimai. Krosnių įrengimas ir išdėstymas. Dūmkepis pečius, pavadinimas, forma, vieta. Plyta, šildomoji sienelė ir kt. pečių įrengimas. Antre: šildiniai; jų pasiskirstymas. Dūmtraukio skaičius ir jų įrengimas. Svarusis kampano name; jo vietinis pavadinimas ir padėtis santykyje su durimis.

21. Baldų išdėstymas kambariuose: nejudomieji ir judomieji baldai. Išvardinti visus baldus, pateikiant vietinius pavadinimus.

"Kukurioje" yra plyta inq. padinama "Kukurioje" Antrems galė yra "pečius" ir "Kukurioje". Pirmia šaltija duom gyvenamosios galės, nes dabartinis šeim. namas galė: gyvena atskiras. Būta šeim. namas tėvų, tėvų du vaikus, tad šeim. namas galė po atskirą galė (buvo vėliau dukti; kas atskirą kambarius apylyčiai). Antrems galės seniau lentos pastovose buvo pabrėžtos ir dar daktis. Jukonia nuo galės čios my atskirą lentos pastovos. Namata baldai ir žvairių rakandų buvo 1944 m. Grinant frontus.

III. Ūkiniai pastatai

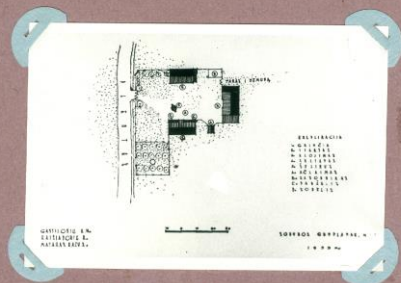
Svirnas, kietais (vietinis pavadinimas)	
1. Pastatymo būdas.	
2. Medžiaga ir technika, išmėros, planas.	
3. Stogo forma ir konstrukcija, grindys, lubos.	
4. Durų ir langų įrengimas.	

Svirno mės. Gindus laikydavus kambariujų vengtas, aruodavus "ir "kubilose", kurias laikydavus antrems grūdais galė.

Anketa rinkti etnografinėi medžiagai apie gyvenvietes, gyvenamuosius ir ūkinius pastatus, LTSR mokslų akademijos Istorijos ir teisės institutas.

Dabartiniai tradiciniai gyvenamieji namai išlaikė senosios dūminės „grinčios“ planinę struktūrą, tačiau patobulėjo. Be dūmtraukio pravedimo (dar XIX a.), „grinčia“ buvo padalyta pertvaromis į kelias patalpas. Gyvenamasis galas buvo pertvertas į dvi patalpas, tam dažnai panaudojant ir šildomąją sienelę. Viena iš patalpų buvo naudojama kaip virtuvė, kitoje dirbami įvairūs darbai, valgoma. Priemenėje, vietoje buvusio kamino, buvo įrengta pirkaitė maisto produktams laikyti.

Milius V. 1957. Kai kurie 1955 m. etnografinių ekspedicijų duomenys, Lietuvos TSR mokslų akademijos darbai. A serija, t. 1, p. 112.



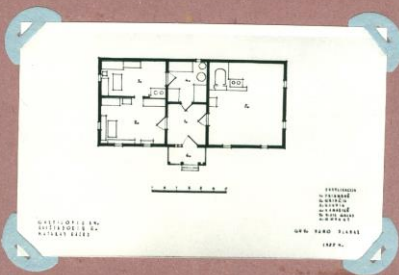
1. Sodybos planas.
Kaišiadorių raj., Gastilonių k. Matakų kaimas
Nėg. IEM



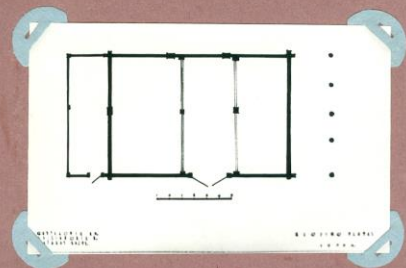
2. Sodyba nuo plento pusės. Ton pat.
Nėg. AES 1577



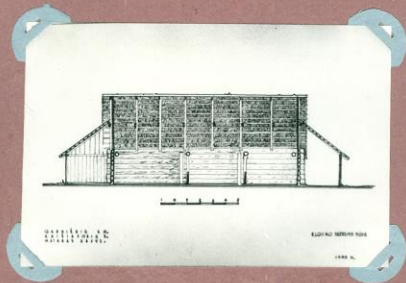
3. Sodyba.
Kaišiadorių raj., Gastilonių k. Matakų kaimas
Nėg. AES 1576



4. „Grinčios“ planas. To paties
Nėg. IEM



25. Klojimo planas.
Kaišiadorių raj., Gastilonių k. Matakų kaimas
Nėg. IEM



26. Klojimo išilginis pjūvis.
To paties. Nėg. IEM

Kaišiadorių raj. Gastilonių kaimo vienkieminė sodyba: sodybos vaizdas ir planas, gyvenamasis namas „grinčia“ ir jo planas, klojimo planas ir išilginis pjūvis.

Kaišiadorių raj. Gastilonių kaimo sodybos gyvenamojo namo „gonkos“, „grinčios“ langas ir antlangė.



11. „Gonka“.
Kaišiadorių raj., Gastilonių k.
Matako Kario
Reg. AES 1647



12. „Gonka“. Šo paties.
Reg. AES 1680



13. Langas grinčios galė nuo plento pusės.
Kaišiadorių raj., Gastilonių k. Matako Kario
Reg. AES 1573



14. Antlangė. Šo paties.
Reg. AES 1655



29. Šulinys. Rentinio ornamentas
būdingas viduriniui apylinkių šuliniams.
Kaišiadorių raj., Gastilonių k. Matako Kario.
Reg. AES 1571



30. „Cebras“ karvėms pašerti, laikomas prie šulinio.
Aukštis (be ausų) 40 cm. Šo paties. Reg. AES 1570

Šulinys, kurio rentinys dekoruotas ornamentu, būdingu visiems šių apylinkių šuliniams, ir prie šulinio laikomas „cebras“ karvėms pašerti.

Parengta remiantis Lietuvos istorijos instituto Bibliotekos rankraštyno fondu 73,
Lietuvos mokslų akademijos Vrublevskių bibliotekos ir Lietuvos nacionalinės
Martyno Mažvydo bibliotekos fondais.

Dėkojame Kauno marių regioninio parko direktorei Nijolei Eidukaitienei,
Samylų kultūros centro meno vadovei, etnografei Gražinai Gutmanienei ir
Samylų kultūros centro direktorei Jolantai Sidabrienei.

Lietuvos istorijos institutas, Vilnius, 2023 m.