

# ISTORIJOS ŠALTINIŲ TYRIMAI





LIETUVOS ISTORIJOS INSTITUTAS

VILNIAUS UNIVERSITETAS

# ISTORIJOS ŠALTINIŲ TYRIMAI

Sudarė  
Darius Antanavičius  
Darius Baronas

**1**



VILNIUS 2008

UDK 930.2(093)  
Is81

Redaktorių kolegija:

Darius Antanavičius  
*(Lietuvos istorijos institutas)*

Darius Baronas  
*(Lietuvos istorijos institutas)*

Zenonas Butkus  
*(Vilniaus universitetas)*

Artūras Dubonis (pirmininkas)  
*(Lietuvos istorijos institutas)*

Mathias Niendorf  
*(Kylio universitetas)*

Rimvydas Petrauskas  
*(Vilniaus universitetas)*

Irena Valikonytė  
*(Vilniaus universitetas)*

Redkolegijos adresas:

Lietuvos istorijos institutas,  
Kražių 5, LT-01108 Vilnius, Lietuva  
*el. p. dubonis@istorija.lt*

## TURINYS

Pratarmė .....	7
----------------	---

### *Straipsniai ir studijos*

#### *Artūras Dubonis*

Dvylika Traidenio valdymo metų: Haličo-Voluinės metraščio lietuviškųjų žinių informatyvumo klausimu .....	11
Twelve Years of Traidenis' Rule (About the Data on Lithuania in the Halych-Volhynian Chronicle). <i>Summary</i> .....	24

#### *Darius Baronas*

Pilėnai ir Margiris: faktai ir fikcijos .....	27
Pilėnai Castle and Duke Margiris in 1336: Facts and Fiction. <i>Summary</i> .....	64

#### *Stephen C. Rowell*

Ne visai primintinos kautynės: ką byloja šaltiniai apie 1399 m. mūšį ties Vorsklos upe? .....	67
An Almost Forgotten Conflict: What do the Sources Reveal of the Battle of Vorskla, 1399? <i>Summary</i> .....	89

#### *Rimvydas Petrauskas*

Riteriai Lietuvos Didžiojoje Kunigaikštystėje XIV a. pabaigoje–XVI a. pradžioje .....	91
The Knights in the Grand Duchy of Lithuania Between the Late Fourteenth and Early Sixteenth Centuries. <i>Summary</i> .....	112

#### *Eugenijus Saviščevas*

Suvaldyti chaosą: bandymas naujai tirti Lietuvos didžiojo kunigaikščio Kazimiero suteikčių knygą .....	115
Ordering Chaos: An Attempt to Research Anew the Cartulary (księga danin) of Grand Duke Casimir of Lithuania. <i>Summary</i> .....	173

#### *Laimontas Karalius*

Lietuvos Metrikos <i>knygų</i> vaidmuo Aleksandro Jogailaičio kanceliarijoje (problemos aktualumas ir tyrimo perspektyvos) .....	175
The Role of the Books of the Lithuanian Metrica in the Chancery of Grand Duke Alexander (1492–1506) (Relevance of the Issue and Research Prospects) <i>Summary</i> .....	215

*Raimonda Ragauskienė*

Galimybės klastoti bajorijos dokumentus

Lietuvos Didžiojoje Kunigaikštystėje XVI a. .... 219

Possibilities of Forgery of Gentry Documents in the Grand Duchy

of Lithuania in the Sixteenth Century. *Summary* ..... 248*Jonas Drungilas*

Jono Gruževskio archyvo registras (XVI a. pab.–XVII a. pr.) ..... 251

Register of Jonas Gruževskis' Archive (Late-Sixteenth – Early-Seventeenth Centuries).

*Summary* ..... 265*Stanislovas Pamerneckis*

Lietuvos dvarų ūkinė dokumentacija: pajamų-išlaidų knygos

XIX a. pirmojoje pusėje (Adutiškio dvaro archyvo pagrindu) ..... 267

Economic Documentation of Lithuanian Estates: Early Nineteenth-Century Ledgers

as Exemplified by the Holdings of the Archive of Adutiškis Estate. *Summary* ..... 297***Diskusija****Algirdas Baliulis*. Lietuvos istorijos šaltinių, rašytų kirilica, kai kurios skelbimo

problemos ..... 299

Some Problems of the Publication of Lithuanian Historical Sources in the Cyrillic Script.

*Summary* ..... 314***Šaltinio publikacija***

Vilniaus vyskupo koadjutoriaus Jurgio Radvilos 1575 m. liepos 4 d.

informacinis procesas (*parengė Darius Antanavičius*) ..... 315

Processus Informativus of 4 July 1575 on Coadjutor Bishop Jurgis Radvilas of Vilnius

(Edited by Darius Antanavičius). *Summary* ..... 344***Recenzijos, Anotacijos****О. Купчинський. Акти та документи Галицько-Волинського князівства**XIII – першої половини XIV століть / Дослідження. Тексти. Львів,*2004, pp. 1282, [4]. 500 egz., 42 il. ISBN 966-7155-85-4 – (*Artūras Dubonis*) ..... 345*Mindaugas Paknys. Vilniaus miestas ir miestiečiai 1636 m.: namai, gyventojai,**svečiai*, Vilnius: Vilniaus dailės akademijos leidykla, 2006, 318 p.ISBN 9955-624-71-X – (*Darius Baronas*) ..... 346

Apie autorius ..... 349

Autoriams ..... 351

Guide for Authors ..... 355

LIETUVOS DVARŲ ŪKINĖ DOKUMENTACIJA:  
PAJAMŲ-IŠLAIDŲ KNYGOS XIX A. PIRMOJOJE PUSĖJE  
(Adučiškio dvaro archyvo pagrindu)

*Stanislovas Pamerneckis*

Daugelyje Lietuvos dvarų, ypač stambesniuose, egzistavo rašytinė ekonominės veiklos apskaita, kurios požymių nesunku rasti išlikusiuose dvarų archyvuose nuo XVI a. Konkretų pavidalą apskaita įgavo ilgainiui plečiantis ūkinei ir prekybinei dvarų veiklai. Pagrindinis šaltinis ūkinei veiklai ir, konkrečiai, palivarkinei gamybai XVI–XVII a. tirti iš esmės tebuvo inventoriai, skirti pirmiausia kasmet užrašyti surenkamų mokesčių iš priklausomų valstiečių normas, vėliau jų gale pradedamos žymėti ir dvarų pajamos bei išlaidos. Išsiplėtus palivarkinei gamybai XVIII–XIX a. pirmojoje pusėje didikų ir didesniuose bajorų dvaruose, šalia inventorių imamos rašyti atskiros pajamų bei išlaidų knygos (PIK). Jų atsiradimas buvo neišvengiamas, nes stiprėjant dvarų ūkinei ir prekybinei veiklai, mokesčius rinkti darėsi sudėtingiau, intensyvesnė ir įvairesnė jų ekonominė veikla reikalavo vis detalesnės naudojamo, dažnai ir pamažu didinamo turto ir jo piniginės dalies apskaitos. Pajamų ir išlaidų apskaitą fiksavę dokumentai buvo vadinami knygomis, žiniaraščiais (*rachunki, vedomosti*), pranešimais (*raporty*) ir pan. Šio tipo dokumentaciją, kurios autentiškumas buvo patvirtinamas dvarų valdytojų ar ekonomų parašais bei antspaudais, galima skirstyti į dvi kategorijas – suvestines (metų gale) ir einamąsias.

Einamoji PIK forma taip pat buvo įvairi: viena jų rūšis buvo *mėnesinės sąskaitos*, kita – *kasdienių įnašų ir išlaidų apskaitos knygos* (arba žiniaraščiai). Šios knygos yra detaliausios, jose buvo fiksuojami kiekvieno prievolinko mokesčiai, gražinamos paskolos pinigais bei natūra, duoklės dvarui, o išlaidų dalyje – įvairūs mokėjimai, atlyginimai, pirkiniai ir t. t. Kasdieninės PIK daugeliu atvejų yra išlikusios kaip juodraštinės dvaro kasos buhalterinės knygos, jose buvo žymimi einamieji metai, mėnuo ir diena, tad informacija yra pirminė ir kaip šaltinis reikšmingiausia, bet tokių knygų išlikę vienetai, dažnai jos apima ne visus metus, nėra jokių paaiškinimų, kokia dvaro gyventojų dalis užfiksuota, kokios bendros pajamų bei išlaidų sumos. Nesant tokių duomenų, iš užrašytų pavienių įnašų ar išlaidų neįmanoma susidaryti

bent kiek išsamesnio nei metų, nei juolab mėnesio vaizdo. Tačiau šios knygos vertingos norint apibūdinti dvaro pajamų ir išlaidų turinį, nustatyti kai kurių produktų ir gaminių kainas konkrečiu metų laiku.

Dvarų ūkinės veikos pobūdžiui ir apimčiai tirti sistemingiausios ir vertingiausios yra *mėnesinės pajamų-išlaidų suvestinės*, kuriose visada pažymimas mėnesinis pajamų likutis, atskaičius visas išlaidas, arba *mėnesinis dvaro pelnas*, o metų gale buvo skaičiuojamos ir įrašomos metinės pajamos, išlaidos ir gautas *metinis dvaro pelnas* iš visų palivarkų. Mėnesinės PIK šiai apžvalgai, kaip mažai tirtos, buvo paimtos iš Adutiškio dvaro archyvo, o panašių PIK, metinių, kai kada ir mėnesinių, galima rasti ir kituose dvaruose: Zubovų Šiaulių ekonomijos, Oginskių Rietavo, Radvilų, Tiškevičių, Pliaterių, Sapiegų ir kt. dvarų išlikusiuose archyvuose, daugiausia nuo XVIII a. antrosios pusės ir XIX a. pirmojoje pusėje<sup>1</sup>.

Vilniaus katedros kapitulai priklausiusio Adutiškio dvaro Ašmenos paviete mėnesinės PIK (originalo lenkų k. vadintos *księgi kasyjne, registry, raporty economiczne, rachunki, obliczenia przychodow i rozchodow* ir pan.) daugeliu atvejų buvo sudaromos atskirai, nors yra išlikusios ir kaip baigiamoji kasmet surenkamų inventorių dalis. Šios knygos saugomos Vilniaus katedros kapitulos fonde, MAB Rankraščių skyriuje Nr. 43.

XVIII a. antrosios pusės – XIX a. pirmosios pusės bažnytines valdas tyręs L. Truska mini, kad, be Adutiškio dvaro, Vilniaus katedros kapitulai priklausė Pasvalio (Upytės pav.), Panerių (Vilniaus pav.), Mažosios Kolpenicos (Naugarduko pav.), Volčos (Minsko pav.), Sožicos (Vitebsko pav.), Braševičių (Bresto pav.), Kameneco (Mozyriaus pav.) ir Strešino (Rečicos pav.) dvarai. 1772 – 1775 m. Vilniaus kapitula valdė apie 4 tūkst. valstiečių ir miestelėnų kiemų. O Žemaičių katedros kapitula tuo metu turėjo tik apie 214 kiemų<sup>2</sup>. Be šių dvarų, Vilniaus kapitulos prelatai ir kanauninkai (XVIII a. antrojoje pusėje Vilniaus katedroje buvo 6 prelatai ir 12 kanauninkų) iki gyvos galvos dar valdė dvarus prestimonijas, kuriose su sufragano ir kanclerio valdomis buvo apie 1200 valstiečių ir miestelėnų kiemų<sup>3</sup>. XIX a. penktojo dešimtmečio pradžioje caro valdžia konfiskavo daugelį katalikų bažnytinių valdų, tarp jų ir Adutiškio dvarą, kurio išlikusiame archyvine fonde dokumentacijos tvarkymas nutrūksta nuo 1841 m. pabaigos – 1842 m.<sup>4</sup>

Adutiškio dvarą su Stojatiškių palivarku Vilniaus katedros kapitulai dovanojo Žemaičių vyskupas Stanislovas Kiška 1609 m. Dovanojimo akto patvirtinimo 1642 m. nuoraše minima, kad 1609 m. Adutiškio dvaras su palivarku įvertintas

<sup>1</sup> Apie jų, kaip istorijos šaltinio, apibūdinimą ir platesnį panaudojimą žr.: M. Jučas, *Baudžiavos irimas Lietuvoje*, Vilnius, 1972, p. 30–31.

<sup>2</sup> L. Truska, *Bažnytinė žemėvalda Lietuvoje feodalizmo epochoje (XVIII a. II-oje – XIX a. I-oje pusėje)*, Vilnius, 1980, p. 11–12.

<sup>3</sup> Ten pat.

<sup>4</sup> LMAB RS, f. 43 (Pajamų-išlaidų knygos, dvaro turto apyskaitos ir kt.).



2 tūkst. lenk. auksinų<sup>5</sup>. Kapitulos dokumentų registre taip pat paminėta, kad 1642 m. į LDK kanceliarijos aktų knygą yra įrašyta ir Žygimanto Senojo privilegija, suteikusi Jonui Kiškai nuosavybės teisę į Adučiškio dvarą 1509 m. lapkričio 5 d. Netrukus, 1514 m. gruodžio 16 d., Jonas Kiška Adučiškio dvarą pardavė Mykalojui Radvilai. 1526 m. rugsėjo 15 d. Žygimantas Senasis suteikė privilegiją Jonui Mykalojaičiui Radvilai Adučiškio miestelyje rengti turgus<sup>6</sup>. Neaišku, kada Vilniaus kapitula pati ėmė administruoti Adučiškio dvarą, nes tas pats vyskupas Stanislovas Kiška 1615 m. Adučiškio dvarą išnuomojo Jokūbui Markevičiui 3 metams už 1600 lietuviškų kapų grašių (apie 3200 lenk. auksinų)<sup>7</sup>. Kapitulos dokumentų registre Adučiškio dvaro inventoriai minimi nuo 1635 m.<sup>8</sup> Deja, archyviniam fonde inventoriai daugiausia išlikę nuo XVIII a. antrosios pusės.

1759 m. inventoriaus duomenimis, Adučiškio dvare jau buvo du palivarkai – Mirkliškių ir Stojatiškių, iš viso nurodyti 443 kiemai su 209 valakais žemės, iš jų 44 kiemai buvo Adučiškio miestelyje. Bendra dvaro pajamų suma tais metais buvo 10 852 auksinai, 28 grašiai, įskaitant nuomą (2000 auksinų), činšą (6099 auksinų), šienaujama plotų nuomą (217 auksinų), metines abiejų palivarkų pajamas (2346 auksinų) ir kt.<sup>9</sup>

XVIII a. pabaigoje, 1799 m., Adučiškio miestelyje jau užrašyti 59 kiemai (45 krikščionių, 5 totorių ir 9 žydų), įkurtas dar vienas palivarkas ir 3 dvaro palivarkuose užrašyti 637 kiemai (3217 žmonių, iš jų 1676 vyrai ir 1541 moteris)<sup>10</sup>. Daugelyje Lietuvos dvarų daugiausia buvo lažininkų<sup>11</sup>, o Adučiškio dvare lažinių, činšinių ir žiemionių kiemų skaičius 1799 m. buvo apylygis: žiemionių 155, lažinių 191 ir činšinių 184 (be šių kontraktinių, buvo 28 kiemai ir nedaug, t. y. 20, valstiečių kiemų, šaltinyje vadinamų *ogulnikais*, su dvaru atsiskaitančių tik pinigais)<sup>12</sup>. Tais metais dvaras jau turėjo 559 valakus žemės (331 sodybinės, 209 tuščių (*puste*), 14 laisvų (*wolne*) ir dalį miestelyje), metinė pajamų suma siekė 108 667 auksinus, atskaičius mokesčius valstybei, gryno pelno kasoje liko 87 570 auksinų (arba 13 133,50 rb. sid.)<sup>13</sup>.

XIX a. trečiajame dešimtmetyje, 1828 m. inventoriaus duomenimis, Adučiškio dvare jau buvo 5 palivarkai (Adučiškio, Stojatiškių, Mirkliškių, Kovaltiškių ir Raki-

<sup>5</sup> LMAB RS, f. 43, b. 3903, l. 1.

<sup>6</sup> LMAB RS, f. 43, b. 3885, l. 2.

<sup>7</sup> Ten pat, l. 10.

<sup>8</sup> Ten pat.

<sup>9</sup> LMAB RS, f. 43, b. 4001, l. 16v.

<sup>10</sup> Ten pat.

<sup>11</sup> Pasak L. Bičkausko-Gentvilos, Vilniaus gubernijoje prieš baudžios panaikinimą lažą ėjo net 92 % valstiečių: L. Bičkauskas-Gentvila, *1863 m. sukilimas Lietuvoje*, Vilnius, 1958, p. 39. J. Jurkiewicziaus duomenimis, 1790 m. privačiuose LDK dvaruose lažiniai dūmai sudarė 72 %, kitus 28 % – činšininkai (J. Jurkiewicz, *Powinności włościan w dobrach prywatnych w WKL w XVI–XVII wieku*, Poznań, 1991, p. 223).

<sup>12</sup> LMAB RS, f. 43, b. 4060, l. 10.

<sup>13</sup> Ten pat, l. 10v.

tų), 658 kiemai su 5110 gyventojų (2599 vyrai ir 2551 moteris), 833 valakai ir 14 margų žemės, inventorinės metinės pajamos – 7032,78 rb. sid., atskaičius mokesčius valstybei (2912,12 rb. sid.)<sup>14</sup>. 1832 m. pagal mėnesines dvaro kasos sąskaitas (mano skaičiavimu – *aut.*) dvaro pajamos jau siekė 12 539,32 rb. sid. (be gruodžio mėn. duomenų)<sup>15</sup>.

*Pajamų-išlaidų knygos ir jų turinys.* Mėnesinių PIK turinį, remiantis dvaro archyvine medžiaga, galima suskirstyti į 3 dalis. Pirmoji ir svarbiausia būtų *mėnesinės ir metinės dvaro piniginės pajamos*, išlaidos ir pelnas, antroji dalis – *mėnesinės ir metinės pajamos, išlaidos ir pelnas natūra*, trečioji dalis – valstiečių sandėlio (magazino) metinės įplaukos natūra (javais). Kai kuriuose PIK galima rasti ir lažinių darbų metinę apskaitą<sup>16</sup>.

*Piniginės sąskaitos.* Jas sudarė dvaro ir valstiečių kasų pajamos bei išlaidos. Suprantama, pagrindas buvo dvaro kasos įplaukos. Valstiečių kasa pasipildydavo faktiškai tik sezonškai, kai buvo renkami mokesčiai, daugiausia spalio–lapkričio mėn., ir surinkti pinigai netrukus būdavo išleidžiami pirkti rublių asignacijomis, kuriomis dvaras dengdavo metinius valstybės išdo mokesčius<sup>17</sup>. Nedidelė dalis lėšų likdavo kiekvieną mėnesį ir valstiečių kasoje einamiesiems reikalams, kurie iš esmės taip pat buvo susiję su dvaro aptarnavimu (atlyginimai meistrams, samdiniams, medžiagų remontui pirkimas ir pan.), pagalba valstiečiams dažniausiai būdavo teikiama iš valstiečių sandėlio (javais). Galima teigti, kad valstiečių kasa buvo dvaro kasos dalis, tik tvarkoma atskirai per metus (įsiskolinimus valstiečiai įmokėdavo įvairiais mėnesiais) iš valstiečių surenkamiems mokesčiams skaičiuoti. Miestelėnų mokesčiai ir nuomos pinigai buvo renkami į dvaro kasą.

Dvaro kasos pajamų ir išlaidų turinys gana įvairus, pastovių punktų galima rasti tik pajamos: činšas, įplaukos už nuomą, pajamos iš propinacijos ir svaigalų prekybos (*propinacj i szinkarstwa*), mėnesinių pajamų antriniais punktais galima vadinti tokius, kurie buvo nereguliarūs: pajamos už parduotus gyvulius ir javus, pieno produktus ir kt. Paprastai knygosė figūruoja pavienių gyvulių pardavimas, o javų apskritai parduodama retai. Išlaidų punktai PIK praktiškai skiriasi kiekvieną mėnesį, vienintelis buvęs pastovesnis punktas – tai pinigų pervedimas iš dvaro kasos į kapitulos kasą Vilniuje keletą kartų per metus, tačiau skirtingais mėnesiais (lyginant metus), o kai kuriais metais pervedimai apskritai nepažymėti (toliau pateikiamose palyginamose *mėnesių* lentelėse šaltinyje nurodytos pervedamos sumos į kapitulos kasą priskirtos ne išlaidoms, o dvaro pelno daliai), dažnai minimos išlaidos – tai atlygiai dvaro administracijai, pensijos, dažnų kelionių į Vilnių ir retai minimų kelionių į Rygą

<sup>14</sup> LMAB RS, f. 43, b. 4626, l. 161 – 162.

<sup>15</sup> LMAB RS, f. 43, b. 4898, l. 1 – 23v.

<sup>16</sup> LMAB RS, f. 43, b. 5127.

<sup>17</sup> XIX a. pirmoje pusėje popierinių ir sidabrinių rublių vertė buvo skirtinga, 100 rb. asignacijomis aptariamam laikotarpiu dvaras pirkto už 26 – 27 rb. sidabru (LMAB RS, f. 43, b. 4975, 4982 ir kt.).

išlaidos, gyvulių, druskos, statybinių medžiagų, veterinarinių priemonių pirkimo išlaidos, išlaidos rekrūtų išrangai, popieriui, cukrui, kavai, medui ir kt.

Palyginimui čia pateikti tų metų skaičiai, kuriuos pavyko surasti ne tik PIK, bet ir peržiūrėtuose inventoriuose. Deja, jų palyginti mažai, tad daryti galutinius apibendrinimus dėl pajamų ir išlaidų balanso svyravimų XIX a. pirmojoje pusėje sunku, nors tam tikrą tendenciją galima konstatuoti.

*Bendrosios metinės dvaro pajamos*, remiantis PIK ir inventoriais (dalį jų teko skaičiuoti, nes mėnesinėse PIK nėra metinių suvestinių):

1819 m. – 10 741,96 rb. sid.<sup>18</sup>

1828 m. – 7032,78 rb. sid.<sup>19</sup>

1832 m. – 20 653,12 rb. sid.<sup>20</sup>

1834 m. – 25 782,00 rb. sid.<sup>21</sup>

1840 m. – 29 795, 56 rb. sid.<sup>22</sup>

Nors pajamų 1828 m. sumažėjo (palyginti su 1819 m., kada dvare tebuvo 3 palivarkai, o 1828 m. buvo jau 4), bendra jų augimo vėlesniais metais tendencija akivaizdi.

Tuo tarpu *bendroji dvaro kasos išlaidų suma* nurodytais metais tik didėjo:

1819 m. – 2840,55 rb. sid.<sup>23</sup>

1828 m. – 2912,12 rb. sid.<sup>24</sup>

1832 m. – 12 960,50 rb. sid.<sup>25</sup>

1834 m. – 15 335,69 rb. sid.<sup>26</sup>

1840 m. – 21 029,31 rb. sid.<sup>27</sup>

Bendras išlaidų padidėjimas ketvirtajame dešimtmetyje buvo net 61,31% (palyginti su 1832 m. išlaidomis). Ir skirtumas tarp metinių dvaro pajamų ir išlaidų, arba *metinis dvaro pelnas* nurodytais metais buvo:

1819 m. – 7901,41 rb. sid.<sup>28</sup>

1828 m. – 4120,66 rb. sid.<sup>29</sup>

1832 m. – 12 539,18 rb. sid.<sup>30</sup>

<sup>18</sup> LMAB RS, f. 43, b. 4610, l. 112.

<sup>19</sup> LMAB RS, f. 43, b. 4626, l. 162.

<sup>20</sup> LMAB RS, f. 43, b. 4898, l. 13 – 23v (be XII mėn. duomenų, kurie šaltinyje nenurodyti).

<sup>21</sup> LMAB RS, f. 43, b. 5224, l. 1 – 40.

<sup>22</sup> LMAB RS, f. 43, b. 5127, l. 2v – 50 (XI – XII mėn. duomenys ne visi).

<sup>23</sup> LMAB RS, f. 43, b. 4610, l. 111v – 112.

<sup>24</sup> LMAB RS, f. 43, b. 4626, l. 162 (suma įvardyta kaip valstybės mokesčiai).

<sup>25</sup> LMAB RS, f. 43, b. 4898, l. 13 – 23v (be XII mėn.).

<sup>26</sup> LMAB RS, f. 43, b. 5224, l. 1 – 40.

<sup>27</sup> LMAB RS, f. 43, b. 5127, l. 2v – 50 (be XII mėn.).

<sup>28</sup> LMAB RS, f. 43, b. 4610, l. 111v – 112.

<sup>29</sup> LMAB RS, f. 43, b. 4626, l. 161v – 162.

<sup>30</sup> LMAB RS, f. 43, b. 4898, l. 13 – 23v.

1 lentelė. Bendrieji 1819–1840 m. Adutiškio dvaro metiniai rodikliai (rb. kp. sid.)

Rodikliai//metai	1819 m.	1828 m.	1832 m.*	1834 m.*	1840 m.*	Iš viso	Vidurkis
<b>Pajamos</b>	10 741,96	7032,78	20 653,12	25 782,00	29 795,56	94 005,42	18 801,08
<b>Išlaidos</b>	2840,55	2912,12	12 960,50	15 335,69	21 029,31	55 078,14	11 015,63
<b>Pelnas</b>	7901,41	4120,66	12 539,18	8804,67	17 347,96	50 713,88	10 142,78

\*Duomenys apskaičiuoti pagal mėnesinius dvaro PIK įrašus, nors jie nėra pakankamai tikslūs.

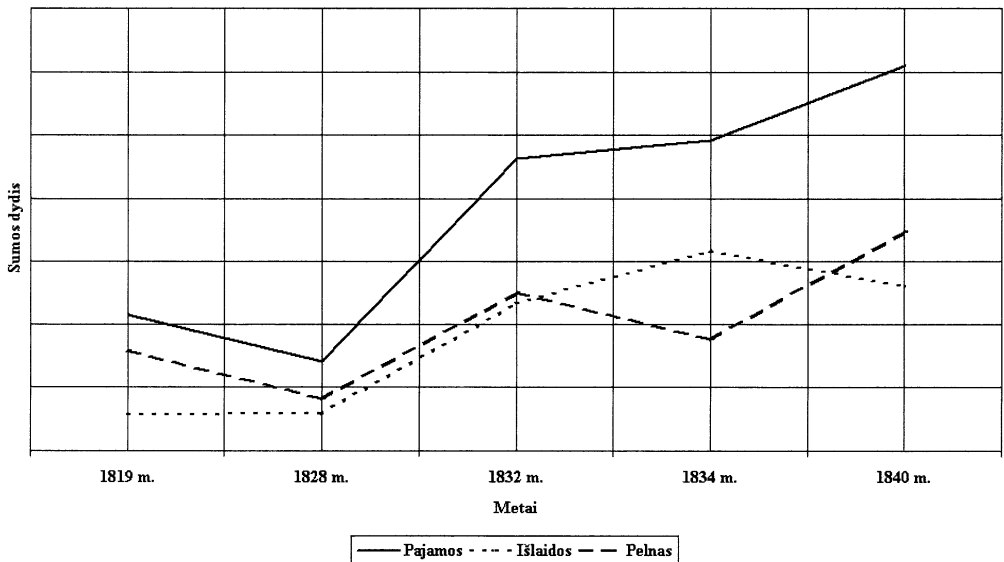
1834 m. – 8804,67 rb. sid.<sup>31</sup>

1840 m. – 17 347,96 rb. sid.<sup>32</sup>

Penkerių metų duomenų ir sumos, ir vidurkiai rodo, kad, didėjant pajamoms, vidutinės išlaidos tesudarė 58, 59 % jų vidurkio, todėl pelno dydžio vidurkis dvare buvo gaunamas palyginti didelis.

Svarbu tai, kad baigiantis dvaro priklausymui kapitulai, pajamos, o ypač pelnas didėjo. Tad reikia manyti, kad konfiskavus Adutiškio dvarą 1842 m., Iždo rūmų žiniaraštyje nurodyta jo nuomos kitam naudotojui kaina – 16 300 rb. sid.<sup>33</sup> – reiškė realų metinį dvaro pelną, apskaičiuotą pagal kelerių metų pajamų ir išlaidų balansą. Grafike matyti, kad tik 1819–1828 m. pajamos mažėjo, po to sparčiai didėjo iki pat dvaro konfiskavimo, kai išlaidos didėjo ne taip ryškiai, o nuo 1834 m. net buvo mažinamos, palyginti ir su pelno augimu.

1 grafikas. 1819 m., 1828 m., 1832 m., 1834 m. ir 1840 m. Adutiškio dvaro metiniai rodikliai



<sup>31</sup> LMAB RS, f. 43, b. 5224, l. 1 – 40.

<sup>32</sup> LMAB RS, f. 43, b. 5127, l. 2v – 50.

<sup>33</sup> L. Truska, *op. cit.*, p. 52.

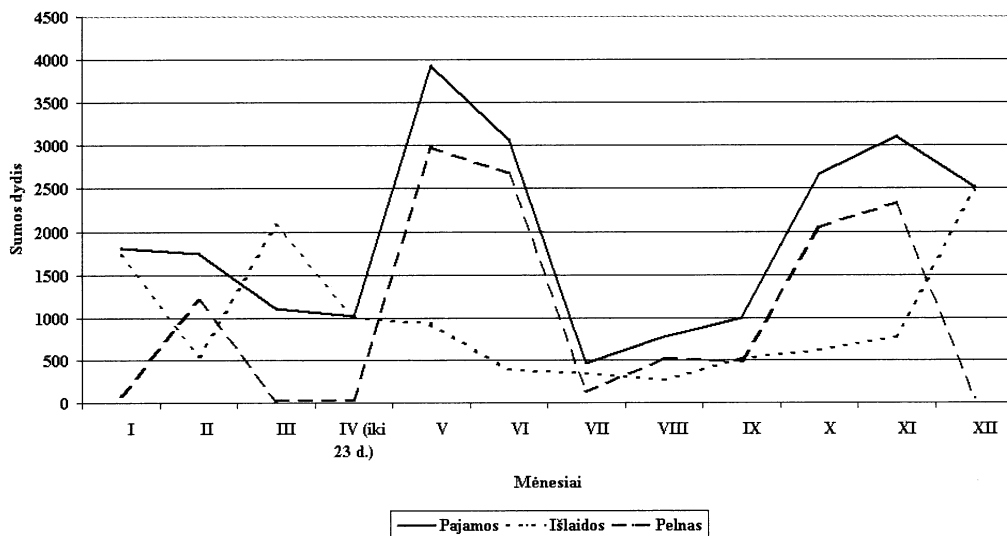
*Mėnesiniai Adutiškio dvaro kasos rodikliai.* Pagrindu paimtos jau minėtos XIX a. ketvirtojo dešimtmečio dvaro mėnesinės PIK. Kaip ir kituose dvaruose, pagrindiniai mokesčių šaltiniai buvo iš valstiečių surenkamas mokestis už žemę, činšas, ir pajamos, gaunamos už svaigalų gamybą ir prekybą. Pajamos iš javų, linų, gyvulių, pieno produktų pardavimo nebuvo reguliarios, buvo gaunamos įvairiais metų laikais, ir tai priklausė nuo jų pagaminto kiekio (derlingumo) ir rinkos kainų. Šie faktoriai buvo pagrindiniai, jie lėmė mėnesinius pajamų, o kartu ir išlaidų bei pelno svyravimus. Kaip minėta, rasti 1832 m., 1834 m. ir 1840 m. mėnesiniai rodikliai. Jų pagrindu galima sudaryti atitinkamas lenteles.

2 lentelė. 1832 m. Adutiškio dvaro mėnesiniai pajamų, išlaidų ir pelno rodikliai (rb. sid.)

I	II	III	IV(iki 23 d.)	V	VI	VII	VIII	IX	X	XI	XII	Iš viso	Vidurkis
1810,34*	1740,55	1106,49	1020,00	3921,04	3070,02	464,75	771,44	996,30	266,20	3109,52	2515,29	23 88,42	3567,45
1725,99*	545,53	2064,44	1000,00	936,35	381,00	341,34	257,97	509,57	614,15	778,68	2470,57	11625,59	1788,55
84,35	1195,35	22,04	20,00	2984,69	2685,55	123,41	513,47	486,23	2048,50	2330,84	44,72	12539,18	1044,93

\* Į bendrą sumą yra įtraukti ir rekrūpininiai pajamų (31,59 rb. sid.) ir išlaidų dalyse: 36,00 rb. sid. – kelionė į Vilnių su rekrūtais ir 40 rb. sid. rekrūtų aprūpinimas drabužiais (kailiniais, palaidinėmis ir marškiniais)<sup>34</sup>.

2 grafikas. 1832 m. Adutiškio dvaro mėnesinės pajamos, išlaidos ir pelnas



<sup>34</sup> LMAB RS, f. 43, b., 4898, l. 13v.

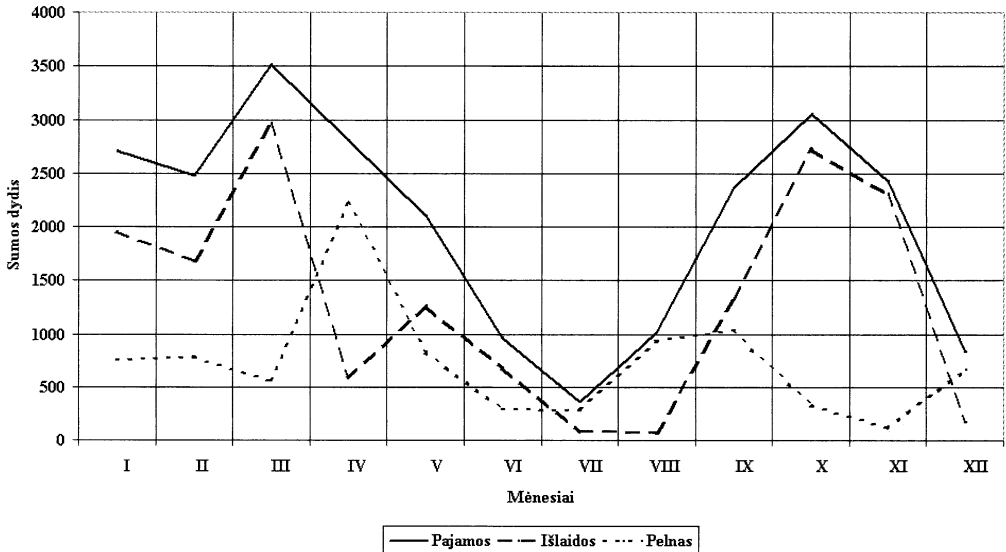
1832 m. kreivės, ypač pelno, rodo, kad dvaras daugiausia pajamų gaudavo pavasarį, kai brangiau parduodami javai, linai ir galvijai, ir rudenį, kai renkami mokesčiai ir intensyviau parduodami svaigalai. Tai tiesiogiai veikė ir pelno augimą, o išlaidų kreivei būdinga tendencija net mažėti staigiai augant pajamoms ir pelnui.

3 lentelė. 1834 m. mėnesiniai dvaro rodikliai (rb. sid.)

I	II	III	IV(iki 23 d.)	V	VI	VII	VIII	IX	X	XI	XII	Iš viso	Vidurkis
2705,92	2473,31	3515,20	2807,99	2098,83	969,3	359,30	1011,10	2366	3053,79	2427,95	839,03	24 627,72	3788,88
1953,64	1682,82	2961,55	588,26	1263,65	685,0	75,95	73,92	1329	2729,05	2308,80	171,50	15 823,14	2434,33
752,28	790,48	553,64	2219,73	833,18	284,3	283,45	937,18	1037	324,75	121,15	667,53	8804,67	1044,93

Dvejų metų laikotarpis nėra tas kriterijus, kuris būtų vienas svarbiausių aiškinant atsiradusius gamybinių rodiklių skirtumus, tačiau 1834 m. duomenys nepaneigia fakto, kad dvaro pajamos, nors nedaug, bet didėjo, dar labiau didėjo išlaidos, todėl palyginti tais metais buvo gautas ir mažesnis (733,72 rb. sid.) pelno vidurkis nei 1832 m.

3 grafikas. 1834 m. Adutiškio dvaro mėnesinės pajamos, išlaidos ir pelnas



Iš grafiko matyti, kad pirmoje metų pusėje, augant pajamoms, faktiškai tolygiai, tik mažiau, augo išlaidos ir atitinkamai pelnas, tačiau kitoje metų pusėje, didėjant pajamoms ir beveik tiek pat išlaidoms, pelnas lapkričio mėn. sumažėjo iki minimumo.

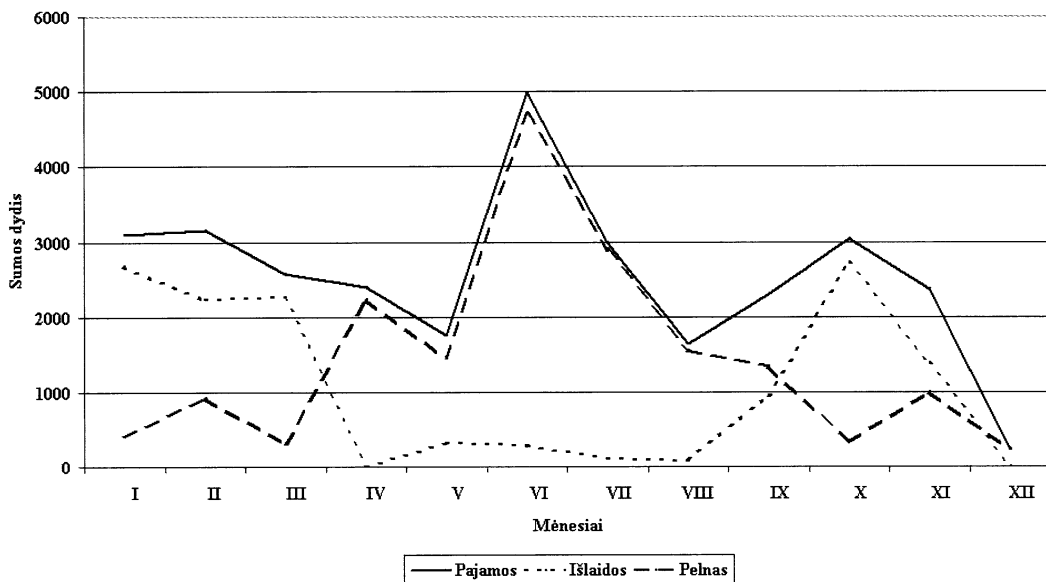
1834 m. mėnesiniai dvaro duomenys ir jų grafikai taip pat patvirtina jau 1832 m. ryškėjusią pajamų augimo dukart per metus tendenciją, tik šiuo atveju pajamų augimas pavasarį sutampa su išlaidų ir pelno augimu, tačiau rudenį, išlaidoms neatsilikant nuo pajamų augimo, pelno praktiškai neliko.

4 lentelė. 1840 m. mėnesiniai dvaro rodikliai (rb. sid.)

I	II	III	IV	V	VI	VII	VIII	IX	X	XI	XII	Iš viso	Vidurkis
3090,04	3155,02	2571,39	2392,67	1750,78	4994,81	2995,61	1631,57	2291,65	3041,89	2363,00	228,12	30506,55	4693,31
2681,53	2231,16	2262,71	0	313,89	290,15	108,80	79,12	953,60	2713,27	1365,00	0	12999,23	1999,88
408,51	923,86	308,68	2234,37	1436,89	4703,65	2886,81	1552,40	1338,05	328,62	998,00	228,12	17347,96	2668,91

Iš lentelės matyti, kad dvaras sąmoningai mažina išlaidas, toliau didina pajamas ir siekia maksimalaus pelno. Balandžio mėn. išlaidos buvo nulinės (kaip ir gruodžio mėn., bet šiuo atveju tiek pajamas, tiek išlaidas galėjo paveikti laukiama konfiskacija), nedidelės buvo ir vasarą, natūraliai kiek padidėjo rudenį, tęsiant gamybinę dvaro veiklą. Sumažinus išlaidas, 1840 m. pelno vidurkis 3,64 karto viršijo 1834 m. pelno vidurkį (2668,91: 733,72 rb. sid.).

4 grafikas. 1840 m. Adučiškio dvaro mėnesinės pajamos, išlaidos ir pelnas



Kitaip negu ankstesniais metais, didžiausias pajamas ir pelną, maksimaliai sumažinus išlaidas, Adučiškio dvaras gavo 1840 m. vasarą, į metų pabaigą mažėjant pajamoms bei išlaidoms ir nelikus didesnio pelno, matyt, dėl laukiama dvaro nusavinimo.

*Dvaro turto natūra apskaita.* Išsami mėnesinio kilnojamojo turto apskaita dvaro PIK randama retai, dažniausiai ji būna dalinė arba metinė ir įrašoma į inventorių, tačiau ir PIK pasitaiko detali mėnesinė gaunamo ir išleidžiamo turto natūra apskaita: galvijų, paukščių, pieno produktų, javų, mėsos (palčių, lajaus, dešrų ir kt.), gyvulių odų, audinių, druskos, metalų, svaigalų ir kt. Nebūdavo nurodoma viskas, kuo naudojosi dvaro šeimininkai ir administracija (pvz., prieskoniai, prabangos prekės, transporto priemonės, baldai, kasmet perkami alkoholiniai užsieninės gamybos gėrimai ir kt.), nes nebuvo poreikio, o registruojama tai, *ką ir kiek gamino pats dvaras*. Dvaro produkcijos apskaita buvo būtina, siekiant didinti gamybą ir jo rentabilumą, numatomą atsižvelgiant į kasmet suvartojamos produkcijos kiekį ir kaitą. Palyginimui pateikiamos 1832 m., 1838 m. ir 1840 m. PIK atspindinčios lentelės. Dauguma jų fiksuoja daugelio PIK nurodytų produktų faktinį kiekį per mėnesį. *Pagrindu buvo paimtas vienas sezono mėnuo*. Deja, ne visi išskirti mėnesiai per 3 nurodytus metus buvo užpildyti konkrečiais skaičiais. Tad šalia sausio paimtas vasario mėnuo, gegužės mėnuo visose PIK užpildytas, šalia rugsėjo – rugpjūčio mėnuo ir šalia spalio – lapkričio mėnuo: šaltiniuose nesant sausio mėnesio, nurodyti vasario mėnesio duomenys, nesant rugsėjo mėnesio duomenų, paimti rugpjūčio mėnesio duomenys, o nesant spalio mėnesio duomenų, paimti lapkričio mėnesio duomenys. (Žr. lenteles nr. 10–21).

*Adučiškio dvaro gamybinių rodiklių natūrinė išraiška.* Palyginimui tiko tik geriausiai sutvarkytos 1832 m., 1838 m. ir 1840 m. PIK, kuriose užrašyta dvaro palivarkų kas mėnesį pagaminamos produkcijos didžioji dalis. Palyginus 3 knygas, sunku drąsiai teigti, kad jose užfiksuota viskas, kas buvo dvare gaminama, bet neabejojamai pagrindinė produkcija buvo kruopščiai registruojama. Ją galima sąlygiškai suskirstyti į kategorijas: augalininkystės, gyvulininkystės, verslo ir kt. Augalininkystei priskirtini fiksuoti, nors ir nereguliariniai, maistiniai ir pašariniai javai, t. y. rugiai, visada rašomi pirmiausia, po to – žieminiai ir vasariniai kviečiai, miežiai, avižos, griekiai, žirniai, linų ir kanapių sėmenys (žr. lentelės nr. 10–21) bei kai kada daržovės; gyvulininkystei – laikomi arkliai, jaučių ir karvių bandos, avys ir kiaulės; verslo sričiai – degtinės darymas, verpalų, audinių ir gelumbės gamyba, odų išdirbimas.

Dvare buvo užauginama daug rugių, galbūt daugiau negu jų – tik avižų. Iš jų daugiausia buvo kepama duona, tačiau dėl brangumo jie buvo auginami ir rinkai, nors jų derlingumas nesiekė 3-io grūdo (1819 m. dvare buvo pasėta 76 statinės ir 4 ašmai rugių, o gauta 188 statinės ir 6 ašmai, tad derlingumas buvo 2,6 grūdo<sup>35</sup>). O kviečių buvo auginama kelis, kartais – keliasdešimt kartų mažiau nei rugių. Tai galima paaiškinti tuo, kad buvo mažiau naudojama maistui ir parduoti, nors kviečių kainos rinkoje buvo didžiausios. Pvz., 1759 m. 1 statinė rugių kainavo 12 auksinų (arba 1,86 rb. sid.), 1 statinė kviečių – 15 auksinų (2,33 rb. sid.), o 1832–1840 m. atitinkamai 3,86 rb. sid. ir 14,70 rb. sid. (1840 m. gegužės mėn. 1 kviečių statinės kaina pasiekė net 17 rb. sid.)<sup>36</sup>. Maistui ir pašarams buvo gaminami ruginiai, mie-

<sup>35</sup> LMAB RS, f. 43, b. 4610, l. 12.

<sup>36</sup> LMAB RS, f. 43, b. 4001, l. 16; b. 4898, l. 16; b. 5127, l. 20v.



5 lentelė. Adutiškio dvaro 1832 m., 1838 m. ir 1840 m. palivarkinės gamybos rodiklių vidurkiai\*

Metai	Javų (pėdais) <sup>37</sup>	Javų grūdais (statinės**, ašmai, gorkiai) <sup>38</sup>	Arklių skaičius <sup>39</sup>	Raguočių skaičius <sup>40</sup>	Avių ir kiaulių skaičius	Paukščių skaičius <sup>41</sup>	Sviesto (šulimukų, gorkių, kvortų)	Sūrių (vnt.)***	Degtinės (gorkių, kvortų, kvortelių)	Šieno (vežimu)****
1832	319 282	321 st. 14 ašm. 18 grč.	18	590	249	303	13,5 šul. 3 grč. 0,3 kv.	221	8342,25 grč. 2 kv.	1927,75
1838	224 378	756 st. 1 ašm. 41 grč.	19	822	285	502	19,5 šul. 1 grč. 0,9 kv.	150	9489 grč. 1,1 kv. 1,5 kvl.	2000
1840	247 379	159 st. 3 ašm. 9 grč.	16	808	300	414	18,2 šul. 2,8 grč. 0,25 kv.	193,5	5412,75grč. 1,5 kv. 1,5 kvl.	1487,5

\* Lentelė sudaryta duomenų, pateiktų lentelėse nr. 10–21 pagrindu; \*\*1 Vilniaus statinė dvare – „160 švarių, sveikų grūdų gorkių“ (448 l) (MAB RS, f. 43, b. 4610, l. 12); 1 liet. gorkius – 2,82 l, 1 ašmas (ašmainis) – 20 gorkių (56 l); 1 kvorta – 1/4 liet. gorkiaus – 0,71 l; 1 kvortelė – 1/4 kvortos (0,18 l); 1 šulimukė – 6 gorkiai – 16,92 l (ten pat, b. 5127, l. 1 v); \*\*\* Kvortinių; \*\*\*\* Vidutiniškai 5 šieno vežimai buvo gaunami iš 1 margo pievų (MAB RS, f. 43, b. 4060, l. 4v).

<sup>37</sup> Tik rugių, žieminių ir vasarinių kviečių, miežių ir avių, kurie sudarė pagrindinę javų dalį; o grikliai, žirniai, linai, kanapės buvo auginami mažesniais kiekiais ir nėra visi kas mėnesį užfiksuoti suvestinėse.

<sup>38</sup> Rugių, žieminių ir vasarinių kviečių, miežių.

<sup>39</sup> Mažas dvaro arklių skaičius, matyti, nurodytas kaip atsarginis, skirtas netikėtam išleidimui į laukus, nes valstiečiai ūkininkai polivarkuose dirbo savo arkliais.

<sup>40</sup> Jaucių ir karvių, įskaitant prieauglį.

<sup>41</sup> Kalakutų, žąsų ir vištų.

žiniai ir avižiniai miltai, vartojami mėsos produktai (registruojama kiauliena, taukai, vidaus organai, lajus, kai kada ir kumpiai, dešros), pieno produktai – sviestas ir sūriai, paukštiena (buvo auginami kalakutai, žąsys ir vištos), kiaušiniai, pašarui tiko šienas, pasturlakai, iš dalies galėjo būti naudojami ir avižiniai miltai, bulvės, burokai, šiaudai. PIK minimos vis papildomos druskos, apynių, geležies, rečiau – plieno atsargos. Tačiau neminimas karvių primilžis, vyno gamyba, nurodomas palyginti nedidelis ir faktiškai tas pats alaus kiekis (žr. lenteles p. 285–296), užrašytas tik 1832 m., leidžia manyti, kad jo buvo daroma dvare tiek, kiek išgeriama, o ne parduoti (palyginti su didėjančiu padaromos degtinės kiekiu).

PIK knygoje nėra mėnesių metinių suvestinių, todėl *metiniai palyginamieji duomenys pateiktose lentelėse yra santykiniai*. Jie tokie dar ir todėl, kad kaip pagrindas šiame straipsnyje pasirinkta tik Adutiškio dvaro PIK apžvalga, o vietoj 12 mėnesių suvestinių pasitenkinta 4 sezoniniais mėnesiais, kurių *vidurkis* yra pakankamai reprezentatyvus rodiklis, šiuo atveju – 3 metų dvaro gaminamos produkcijos augimo ar smukimo tendencijai apibūdinti. Žiemos sezonas apibūdinamas remiantis sausio mėnesiu, pavasario sezonui apibūdinti parinktas gegužės mėnuo (yra išlikę visų 3 metų PIK duomenys), vasaros sezonui – rugpjūčio arba rugsėjo mėnuo, atsižvelgiant į tai, kurio mėnesio duomenys buvo rasti PIK, be to, vasaros gale – rudens pradžioje buvo gaunama didžioji produkcijos dalis, ir rudens sezonui – spalio arba lapkričio mėnuo. Pagrindinis palivarkų produkcijos asortimentas parodytas 5 lentelėje.

Iš lentelės matome, jog gamybiniu požiūriu našiausi buvo 1838 m., kai kapitulai dar negrėšė dvaro konfiskavimas, o PIK užregistruojamas tam tikras ruginių, miežinių ir avižinių miltų kiekis bei bulvių ir kitų daržovių derliaus dalis, daugiausia padaryta degtinės, nes ir daugiausia gauta javų pėdų ir grūdų. Taip pat daugiausia laikyta raguočių, paukščių, priešienauta, pagaminta sviesto, tačiau kiek mažiau nei 1840 m. pagaminta sūrių ir mažiau laikyta avių ir kiaulių. Ypač svarbu paminėti, kad šimtais statinių skaičiuotas bulvių kiekis rodytų, jog jos buvo jau ne daržo, kaip kitos daržovės, o lauko kultūra. Be to, palivarkinėje gamyboje vyko esminė permaina – nuo tradicinės trilaukės imta persiorientuoti į daugialaukę sėjomainą, nors tirtų metų PIK ir inventoriuose tradiciškai tebeminimas trilaukis. Tai, kad vis daugiau buvo išauginama bulvių ir kitų daržovių, leidžia teigti, jog buvo pradėta sistemingai registruoti dvaro gamybos produkciją ir radikaliai keitėsi jos struktūra: dalis javų, galbūt ir bulvių, sistemingai buvo skiriama didinti degtinės darymą, kaip vieną svarbiausių pajamų šaltinių tuo laikotarpiu. Tiek degtinė, tiek dalis javų, tam tikras kiekis gyvulių ir kiti produktai buvo skiriami ir rinkai, dvaras į ją sąmoningai orientavosi. Pvz., pagal PIK, pajamos, gautos iš činšo, 1832 m. dvare siekė apytikriai 3271 rb. sid., o iš propinacijos ir šinkavimo – 3213 rb. sid.<sup>42</sup> Pa-

<sup>42</sup> LMAB RS, f. 43, b. 4898, l. 13 – 23v (be gruodžio mėn.).

sak dvaro nuomos nuostatų, propinacijos ir šinkavimo teisę turėjo tik kontraktiniai asmenys (dvaro šlėktos ir žydai)<sup>43</sup>, valstiečiai, kad ir kokios kategorijos jie būtų, tokios teisės neturėjo. Bet jie galėjo gerti ir pirkti degtinės kiek norėjo, šinkoriams buvo draudžiama duoti valstiečiui degtinės skolon daugiau nei 1 gorčių, už kurį valstietis turėjo atsiskaityti pinigais, bet negalima buvo reikalauti už tai susimokėti produktais, užstatyti gyvulių ar dirbti<sup>44</sup>. Tuo metu gorčius degtinės Adutiškyje kainavo 30–35 kap. sid., gorčius alaus – 60 kap. sid., o gorčius pieno – 40 kap. sid., gorčius medaus – 20 kap. sid., gorčius romo – 3,30 rb. sid.<sup>45</sup> Jei vidutinę 3 metų (1832, 1838 ir 1840 m., žr. 5 lentelę) 1 mėnesio degtinės išėigą padauginsim iš 12, tai vidutinė metinė išėiga būtų 92 976 gorčiai arba 30 682 rb. sid. Tai beveik 10 kartų daugiau pajamų, nei 1832 m. surinkta iš činšo ar iš propinacijos ir šinkavimo. Kita vertus, degtinės gamybos didinimas skatino girtavimą, valstiečių nugirdymą, nes tie patys dvaro nuostatai leido valstiečiams laisvai pirkti alų ir degtinę karčemose, tik draudė jos įsigyti iš pravažiuojančių žydų prekeivių, parduoti jiems savo produkciją, ir buvo leidžiama laisvai netrukdomai pirkti ir parduoti Adutiškio turguje. Kitaip valstiečiui grėsė 5 kapų grašių bauda ir būti pasodintam į kaladę. Tokio pat dydžio pinigine bauda ir 50 kirčių grėsė prisigėrusiems ir sukėlusiems riaušes arba muštynes sekmadieni<sup>46</sup>.

*Valstiečių kasa.* Kaip minėta, valstiečių kasa faktiškai buvo dvaro kasos dalis. Kad būtų aiškiau, kokia buvo valstiečių kasa ir jos paskirtis, galima pasinaudoti mėnesinėmis jos sąskaitomis.

6 lentelė. 1832 m. valstiečių kasos mėnesinės pajamos, išlaidos ir likutis (rb. sid.)

	I	II	III	IV	V	VI	VII	VIII	IX	X	XI	XII
Pajamos	419,97	374,49	139,77	111,08	111,08	152,25	164	355,11	69,25	1519,65	2515,65	–*
Išlaidos	401,15	315,70	60,28	0	0	0	0	354,31	0	0	2470,57	–
Likutis	15,52	55,78	79,45	111,08	111,08	152,25	164	0,80	69,25	1519,65	47,42	–

\* Dvaro PIK gruodžio mėn. nėra įrašų.

Iš 6 lentelės matyti, kad valstiečių kasa daugiausia pajamų surinkdavo rudenį, valstiečiams sumokėjus piniginius mokesčius. Dalies jų jie nesugebėdavo susimokėti laiku ir sumokėdavo vėliau, todėl kasa nebūdavo tuščia ir pirmaisiais metų mėnesiais. Kitas bruožas – beveik visi rudenį sumokėti pinigai paimti, kaip minėta, asignacijoms pirkti ir sumokėti dvaro mokesčius valstybei. Dėl akivaizdumo po lentelėmis galima pateikti jų duomenų grafikus, kurie gana aiškiai parodo *labai staigų* valstiečių kasos tiek padidėjimą, tiek sumažėjimą vieną arba du kartus per metus.

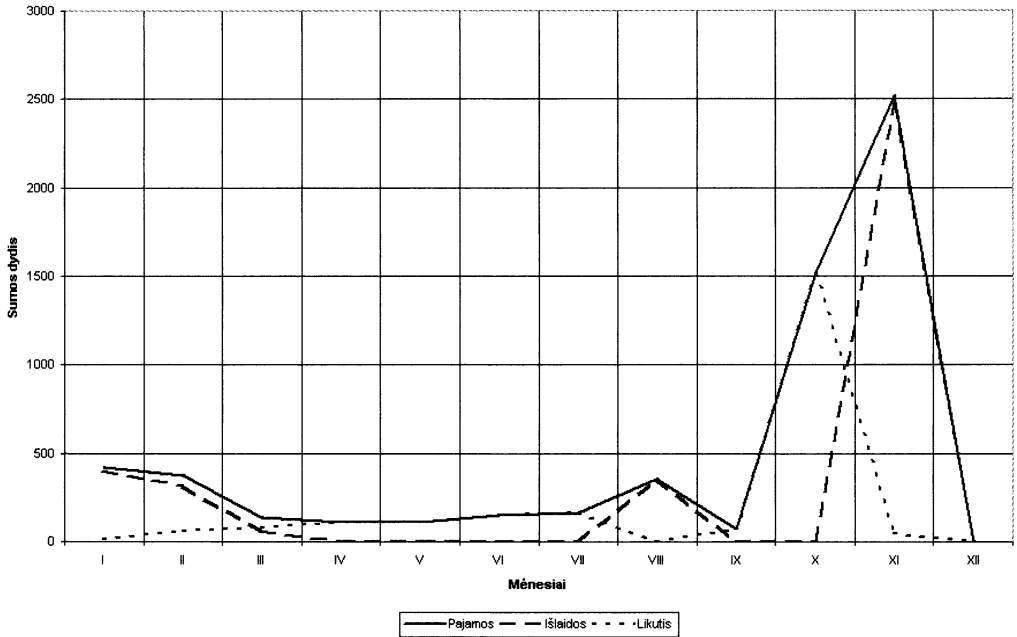
<sup>43</sup> LMAB RS, f. 43, b. 4610, l. 115v.

<sup>44</sup> Ten pat, l. 119v.

<sup>45</sup> LMAB RS, f. 43, b. 4583, l. 21; b.4982, l. 23; b. 5224, l. 5.

<sup>46</sup> LMAB RS, f. 43, b. 4001, l. 19v.

6 grafikas. 1832 m. valstiečių kasos mėnesinės pajamos, išlaidos ir likutis (rb. sid.)



Iš pateiktos lentelės ir grafiko matyti, kad valstiečių kasa neturėjo nei pajamų, nei išlaidų, nei pelno iki rudens, o surinkus mokesčius, jos staigiai padidėjo, kaip ir likutis, kuris iki metų galo buvo išnaudotas dvaro reikmėms.

7 lentelė. 1834 m. valstiečių kasos mėnesinės pajamos, išlaidos ir likutis (rb. sid.)

	I	II	III	IV	V	VI	VII	VIII	IX	X	XI	XII
Pajamos	495,78	2077,78	299,50	55,24	55,24	55,24	55,24	55,24	1841,10	2537,60	2803,95	312,63
Išlaidos	0	1801,25	247,01	0	0	0	0	0	95,40	0	2537,06	2,00
Likutis	495,78*	276,53	52,49	55,24	55,24	55,24	55,24	55,24	1745,70	2537,60	266,89	310,63

\* Kitame tų pačių metų žiniaraštyje nurodytas valstiečių kasos likutis yra 398,25 rb. sid.<sup>47</sup>

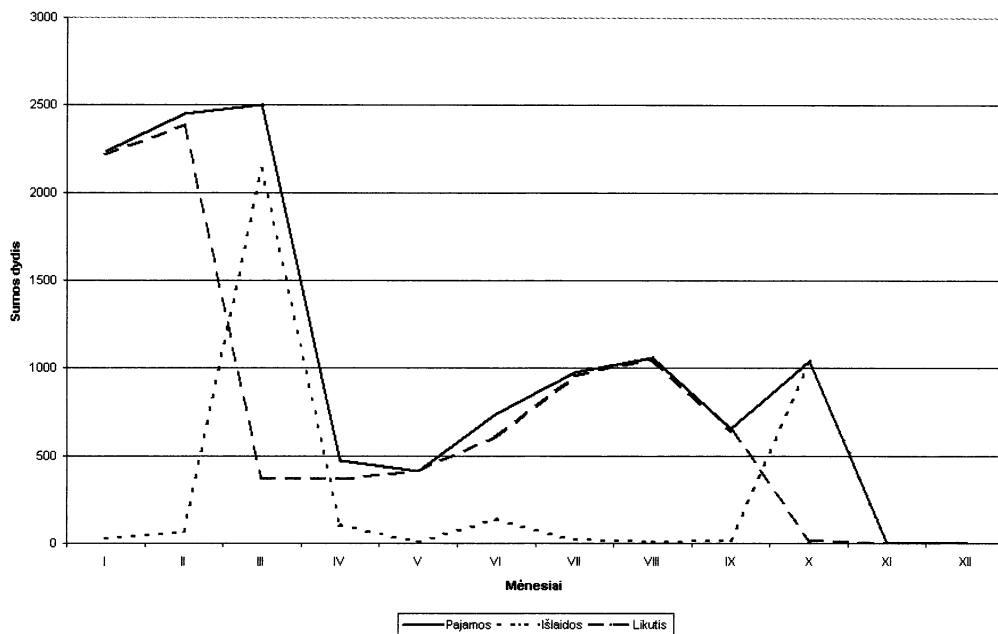
1834 m. duomenys rodo, kad dalis mokesčių į valstiečių kasą buvo surinkta žiemą, o pagrindinė dalis – vėl rudenį, kai visos kasos pajamos iš esmės paimamos ir kasa paliekama tuščia. Priešingai, dvaro kasa niekada nebuvo per šiuos metus visiškai „išvalyta“, nes dalis lėšų visada buvo paliekama nenumatytiems palivarkinės gamybos reikalams.

<sup>47</sup> LMAB RS, f. 43, b. 5224, l. 4.

8 lentelė. 1840 m. valstiečių kasos mėnesinės pajamos, išlaidos ir likutis (rb. sid.)

	I	II	III	IV	V	VI	VII	VIII	IX	X	XI	XII
Pajamos	2235,05	2447,95	2499,87	469,08	413,78	741,27	976,13	1059,13	654,75	1044,20	–	–
Išlaidos	24,30	63,55	2134,09	104,50	3,36	135,13	17,00	4,53	10,55	1033,77	–	–
Likutis	2210,75	2384,40	365,78	364,58	410,42	606,14	959,13	1054,60	644,20	10,43	–	–

8 grafikas. 1840 m. valstiečių kasos mėnesinės pajamos, išlaidos ir likutis (rb. sid.)



Iš lentelės ir grafiko matyti, jog paskutiniais dvaro palivarkinės gamybos apskaitos metais mokesčiai iš valsiečių buvo surinkti metų pradžioje, faktiškai tokio pat dydžio kaip ir ankstesniais apžvelgtais metais, o rudenį tesurinkti likučiai, ir, nesulaukus net metų galo, valstiečių kasa buvo visiškai ištuštinta, galima sakyti, uždaryta.

Remiantis PIK ir inventoriais, galima pažymėti, kad skirtingas valstiečių kasos pajamų dydis priklausė nuo įvairių dvaro mokesčių valstybei: pagalvės, rekrūtų, zemskinių, akcizo, dvaro ir kt., kurie buvo dengiami iš valstiečių kasos, t. y. kasa priimdavo mokesčius iš valstiečių nuolat, tačiau nuolat išlaidų praktiškai nebūdavo, kol rudenį susikauptavo pakankama suma asignacijoms pirkti ir sumokėti metinius dvaro mokesčius. Krinta į akis palyginti nedidelės mėnesinės valstiečių kasos išlaidos (arba jų apskritai nebūdavo), išskyrus beveik visų sukauptų pinigų išėmimą vieną ar du kartus per metus reikiamaam asignacijų kiekiui pirkti. Dar galima pažymėti, kad 1832 m. ir 1834 m. valstiečių kasos pajamos mažai skiriasi, bet jos gerokai išaugo

9 lentelė. 1832 m., 1838 m. ir 1840 m. Aduišio dvaro valstiečių sandėlio produktai natūra (statinės, ašmai, gorčiai)

Metai, mėnuo	Rugių	Miežių	Avižų	Griklių	Žirnių	Linų sėmenų	Miltų	Miltų (rupių)	Krupių	Džiūvesių (pūdai, gorčiai)
<b>1832</b>										
II	97-7-1	40-4-4	334-5-7	4-4-3	3-7-8	3-0-16	20-0	41-4-4	3-0-4	190-0
V	53-5-2	10-6-4	35-2-0	4-7-0	0-0-5	7-1-12	0-7-0	0	3-4-1	19-0
IX	0	8-1-12	0	1-2-6	0-0-5	0	0-7-0	0	3-4-1	19-0
XI	43-2-6	16-0-9	150-4-15	1-2-6	0-0-5	3-1-12	0-7-0	31-3-7	3-4-1	19-0
<b>1838</b>										
II	301-5-9	0-6-9	316-4-18	0-0-15	0-0-12	0	0	0	0	0
V	340-0-7	0-1-3	199-6-18	0-0-15	0-0-12	0	0	0	0	0
IX	21-3-17	0	38-6-7	0-0-6	0	1-3-12	0	0	0	0
X	58-2-8 ir 643 ketv.*	0-7-3	71-5-5 ir 322 ketv.	0-0-6	0	1-3-10	0	0	0	0
<b>1840</b>										
I	10-7-18	5-2-1	483 ketv., 6 ketvt.	55-5-9	1-0-0	3-0-0	0	0	0	0
V	958 ketv.	2-0-13	140 ketv. 2 ketvt. 7 grč.	0	0	0	0	0	0	0
VIII	508 ketv., 6 ketvt. 7 grč.	0-5-10	99 ketv. 7 grč.	0	0	7 grč.	0	0	0	0
X	0	0	0	0	0	0	0	0	0	0

\* I ketvirtis (ketv.) čia – 40 gorčių (112,8 l); I ketvirtukas (ketvt.) – 10 gorčių (28,2 l).

1840 m. – matyt, apskritai augo dvaro pajamingumas ir didėjo spaudimas surinkti maksimalų mokesčių kiekį iš priklausomų ūkininkų laukiant neišvengiamo dvaro konfiskavimo – viso kelis šimtmečius kaupto nekilnojamojo ir kilnojamojo turto praradimo. 1832–1835 m. (3 metų) valstiečių kasos pajamos buvo 11 584,55 rb. sid. ir 66 879,29 rb. asignacijomis, išlaidos – 11 584,55 rb. sid. ir 66 901,62 rb. asignacijomis. Per tą laikotarpį iš valstiečių kasos į dvaro kasą buvo atiduota 7256,34 rb. sid., o iš dvaro kasos į valstiečių kasą perduota 9659,66 rb. sid.<sup>48</sup> Iš to matyti, kad vien iš valstiečių surenkamų pinigų nepakakdavo sumokėti mokesčius valstybei ir dalį dengdavo pats dvaras. Kartu akivaizdu, jog valstiečių kasa buvo tik priemonė kontroliuoti iš jų surenkamus pinigus ir gautam jų kiekiui apskaičiuoti.

*Valstiečių prievolės natūra kaimo sandėlyje (magazine).* Trumpai verta paminėti valstiečių prievoles, surenkamas į kaimo sandėlį, kurio paskirtis buvo paremti neturinčius sėjos ar maisto valstiečius. Į kaimo sandėlį buvo pilami tik iškulti javai, miltai, kruopos ir retai minimi džiuėvėsiai.

Lentelėje pateikti pirminiai archyviniai duomenys rodo, kad sandėlyje pyliava buvo ribota tiek javų kiekiu, tiek jų asortimentu.

Miltų, net skirtingų rūšių, kruopų ir džiuėvėsių kaupimas, matyt, buvo siejamas su valstiečių badmečiais, nederliais. Didžioji dalis javų buvo duodama pavasariop tiems valstiečiams ūkininkams, kuriems trūko javų sėjai, ir iš sandėlio jų buvo duodama skolon, kurią reikėjo su kaupu gražinti nuėmus derlių<sup>49</sup>. Kaip matyti, visų sandėlio atsargų pagrindą sudarė rugiai ir avižos, skaičiuoti Adutiškio dvare šimtais statinių, miežių – tik dešimtys ir vienetai statinių, kitų grūdų kiekis – simboliškas. Akivaizdus faktas – sandėlio ištuštėjimas artėjant dvaro krizei (konfiskavimui).

Lyginant įvairių ūkinę dvaro dokumentaciją, negalima nepastebėti, kad PIK ir inventoriai papildo vieni kitus iš dalies nesikartojančia informacija. Tačiau, kaip minėta, daugelyje kasmetinių surenkamųjų inventorių, kuriuose yra suminiai duomenys, galima rasti ir metinių pajamų už įvairių dvaro produkciją, mokesčių, produktų, gaminių ir gyvulių kainas<sup>50</sup>. Deja, arba neišlikę, arba nebuvo sudaryti Adutiškio dvaro inventoriai, kuriuose būtų išlikę ir čia aptartas PIK mėnesinės apskaitos metinis balansas. O lyginti dvaro piniginių pajamų balansą su kitų dvarų pajamų ir išlaidų bei pelno mėnesiniais dydžiais tiesiogiai negalima dėl skirtingo dvaro, pirmiausia palivarkų, skaičiaus ir *palivarkų dydžio* dvaruose, kuris priklausė nuo palivarkuose naudojamos žemės ploto ir kokybės, dūmų ir darbingų žmonių skaičiaus, gyvulių kiekio, valstiečių padėties, dvaro specializacijos, atstumo nuo uostų, prekybos centrų

<sup>48</sup> LMAB RS, f. 43, b. 4975, l. 5v – 6.

<sup>49</sup> Su kaupu gražinti pasiskolintus iš sandėlio javus buvo reikalaujama Riomerių dvaro instrukcijoje: LMAB RS, f. 138, b. 1285, l. 14: „[Valstiečiai] pasiskolinę iš magazino [javų] privalo gražinti virš pyliavos į gorčius“.

<sup>50</sup> Plačiau apie inventorius žr. S. Pamerneckis, *Agrarinių santykių raida ir dinamika Lietuvoje. XVIII a. pabaiga – XIX a. pirmoji pusė*, Vilnius, 2004, p. 9–23.

ir kt. aplinkybių. Būtų galima tik bendrais bruožais palyginti kai kuriuos PIK aspektus. Tačiau tai paliekam atskiram nagrinėjimui.

### Išvados

Adučiškio dvaro pajamų ir išlaidų knygos yra sudėtinė ūkinės dvarų dokumentacijos dalis. Jas sudarė einamųjų konkrečių pajamų ir išlaidų knygos ir kiekvieno mėnesio pajamas, išlaidas ir gautą pelną apibendrinančios knygos. Dvaro PIK nėra tiktai metinių pajamų ir išlaidų balanso suvestinių. Jų sumavimas metinę apskaitą daro sąlygišką, nes kartais trūksta tam tikrų metų mėnesinių duomenų, dubliuojami kai kurie rodikliai.

Dvaro mėnesinėse PIK antrą esminę apskaitos dalį sudaro dvaro gamybos produkcijos natūra mėnesio balanso registravimas. PIK užfiksuota pagrindinė palivarkinė produkcija iš augalininkystės, gyvulininkystės ir verslų. Surašyti ir pagrindiniai pagamintų pieno ir mėsos produktų kiekiai. Nenurodytas tik paties gauto pieno kiekis iš karvės, orientuotasi buvo į sviesto ir sūrių gamybą.

PIK buvo tvarkoma ir valstiečių kasa, kuri registravo surenkamus mokesčius iš valstiečių ir padėjo mokėti dvaro mokesčius valstybei. Trūkstant tam reikalui pinigų, dvaras valstiečių kasai reikiamą sumą skolindavo, o susigrąžindavo iš jos vėliau, valstiečiams sumokėjus į šią kasą kitus mokesčius. Valstiečių kasa iš esmės tenkino dvaro poreikius ir buvo dvaro kasos sudedamoji dalis. Išimtiniais atvejais ji šiek tiek tenkino kai kuriuos smulkius valstiečių poreikius (veterinarinių priemonių sergantiems valstiečių gyvuliams (su vaistais), vaistų susirgusiems valstiečiams pirkimas ir pan.).

PIK buvo registruojama valstiečių pyliava produktais kaimo sandėliui ir tvarkoma jų apskaita kas mėnesį. Pyliavą sudarė javai, iš jų gaminami miltai ir kruopos, nedidelė dalis džiūvėsių. Neryški metinė kiekio kaita leidžia teigti, kad kaimo sandėlio atsargos tebuvo kraštutinė valstiečių gelbėjimo nuo nederliaus ar grūdų stokos sėjai priemonė.

Dvaro PIK esanti šalutinė informacija susijusi su produktų vienetų kainų nurodymu juos pardavus (pajamų atveju) arba perkant (išlaidų atveju) leidžia plačiau tirti žemės ūkio gamybos mastą, struktūrą ir efektyvumą lyginant PIK metinę išėigą su suminių inventorių metinės apskaitos duomenimis.



10 lentelė. Adutiškio dvaro mėnesinės gamybos pirminiai rodikliai\* 1832 m.

Sausio mėn.	Pėdai	Statinės	Ašmai	Gorčiai	Kvortos	Šulinukės	Vežimai	Pūdai	Svarai	Vienetai
Rugių	71 737	267	2	16	–	–	–	–	–	–
Kviečių	0	44	6	14	–	–	–	–	–	–
Miežių	4013	71	7	14	–	–	–	–	–	–
Avižų	72 189	338	1	11	–	–	–	–	–	–
Žirnių	–	42	2	0	–	–	–	–	–	–
Grikių	–	10	1	5	–	–	–	–	–	–
Linų sėmenų	–	12	0	5	–	–	–	–	–	–
Kanapių sėmenų	–	1	0	5	–	–	–	–	–	–
Šiaudų kūlinių	10 680	–	–	–	–	–	–	–	–	–
Šieno	–	–	–	–	–	–	1883	–	–	–
Pasturlakų	–	78	7	5	–	–	–	–	–	–
Sviesto	–	–	–	2	2	19	–	–	–	–
Sūrių (kvortinių)	–	–	–	–	–	–	–	–	–	624
Miežių salyklo	–	1	2	0	–	–	–	–	–	–
Avižų salyklo	–	10	5	2	–	–	–	–	–	–
Avižų miltų salyklo	–	8	7	0	–	–	–	–	–	–
Lajaus	–	–	–	–	–	–	–	2	1	–
Degtinės	–	–	–	5226	–	–	–	–	–	–
Alaus	–	–	–	130	–	–	–	–	–	–
Apynių	–	–	–	–	–	–	–	7	19	–
Druskos	–	–	–	118	3,7	–	–	–	–	–
Išdirbtų odų	–	–	–	–	–	–	–	–	–	52
Neišdirbtų odų	–	–	–	–	–	–	–	–	–	14
Dažų	–	–	–	–	–	–	–	31	45	–
Plieno	–	–	–	–	–	–	–	–	21	–
Geležies	–	–	–	–	–	–	–	18	25	–
Arklių										21
Jaučių										193
Karvių										366
Iš viso raguočių										559
Avių										121
Kiaulių										156
Kalakutų										91
Žašų										15
Vištų										123

\* Visos čia pateiktos lentelės sudarytos remiantis LMAB RS, f. 43, b. 4898, 5086, 5127.







14 lentelė. Adučiškio dvaro mėnesinės gamybos pirminiai rodikliai 1838 m.

Sausio mėn.	Pėdai	Statinės	Ašmai	Gorčiai	Kvortos	Šulinukės	Vežimai	Pūdai	Svarai	Vienetai
Rugių	58 337	315	5	3	–	–	–	–	–	–
Kviečių	0	72	3	19	–	–	–	–	–	–
Miežių	6889	61	5	5	–	–	–	–	–	–
Avižų	48 962	676	2	0	–	–	–	–	–	–
Žirnių	–	39	5	12	–	–	0	–	–	–
Grikių	0	1	2	3	–	–	–	–	–	–
Linų pluošto	0	–	–	–	–	–	–	–	–	–
Linų sėmenų	–	27	0	3	–	–	–	–	–	–
Kanapių pluošto	0	–	–	–	–	–	–	–	–	–
Kanapių sėmenų	–	0	4	0	–	–	–	–	–	–
Šiaudų kūlinių	0	–	–	–	–	–	–	–	–	–
Šieno	–	–	–	–	–	–	1559	–	–	–
Pasturlakų	–	26	4	17	–	–	–	–	–	–
Sviesto	–	–	–	4	3.5	1	–	–	–	–
Sūrių (kvortos dydžio)	–	–	–	–	–	–	–	–	–	0
Rugių miltų	–	8	0	13	–	–	–	156	35	–
Miežių miltų	–	0	0	11	–	–	–	6	8	–
Avižų miltų	–	5	3	1	–	–	–	75	6	–
Miežių salyklo	–	0	0	0	–	–	–	–	–	–
Avižų salyklo	–	0	0	0	–	–	–	–	–	–
Avižų miltų salyklo	–	0	0	0	–	–	–	–	–	–
Verpalų	–	–	–	–	–	–	–	0	360	–
Degtinės	–	–	–	10 187	3	–	–	–	–	–
Apynių	–	–	–	–	–	–	–	1	22	–
Druskos	–	–	–	576	2	–	–	–	–	–
Išdirbtų odų	–	–	–	–	–	–	–	–	–	39
Neišdirbtų odų	–	–	–	–	–	–	–	–	–	44
Geležies	–	–	–	–	–	–	–	18	31	–
Arklių										19
Jaučių										248
Karvių										578
Iš viso raguočių										826
Avių										221
Kiaulių										49
Kalakutų										51
Žąsų										53
Vištų										140
Lašinių								4	17	–
Taukų								2	36	–
Gyvulių vidurių								8	23	–

15 lentelė. Adučiškio dvaro mėnesinės gamybos pirminiai rodikliai 1838 m.

Gegužės mėn.	Pėdai	Statinės	Ašmai	Gorčiai	Kvortos	Šulinukės	Vežimai	Pūdai	Svarai	Vienetai	Uolekty
Rugių	0	377	5	8	–	–	–	–	–	–	–
Kviečių	0	39	3	13	–	–	–	–	–	–	–
Miežių	0	19	4	11	–	–	–	–	–	–	–
Avių	0	602	0	14	–	–	–	–	–	–	–
Žirnių	–	27	5	15	–	–	0	–	–	–	–
Grikių	0	0	2	0	–	–	–	–	–	–	–
Linų sėmenų	–	2	7	19	–	–	–	–	–	–	–
Kanapių sėmenų	–	0	1	2	–	–	–	–	–	–	–
Šieno	–	–	–	–	–	–	473	–	–	–	–
Pasturlakų	–	27	5	7	–	–	–	–	–	–	–
Sviesto	–	–	–	0	0	4	–	–	–	–	–
Sūrių (kvortos dydžio )	–	–	–	–	–	–	–	–	–	230	–
Rugių miltų	–	0	4	3	–	–	–	8	7	–	–
Miežių miltų	–	2	6	–	–	–	–	37	21	–	–
Avių miltų	–	3	4	19	–	–	–	36	36	–	–
Degtinės	–	–	–	15 026	1	–	–	–	–	–	–
Druskos	–	–	–	354	3	–	–	–	–	–	–
Išdirbtų odų	–	–	–	–	–	–	–	–	–	35	–
Neišdirbtų odų	–	–	–	–	–	–	–	–	–	76	–
Lašinių	–	–	–	–	–	–	–	8	15	–	–
Taukų	–	–	–	–	–	–	–	6	18	–	–
Gyvulių vidurių	–	–	–	–	–	–	–	11	34	–	–
Geležies	–	–	–	–	–	–	–	19	9	–	–
Arklių										21	–
Jaučių										316	–
Karvių										524	–
Iš viso raguočių										840	–
Avių										239	–
Kiaulių										71	–
Kalakutų										107	–
Žąsų										180	–
Vištų										157	–
Kiaušinių										110	–
Verpalų									219	–	–
Audinių										–	764

16 lentelė. Adučiškio dvaro mėnesinės gamybos pirminiai rodikliai 1838 m.

Rugsėjo mėn.	Pėdai	Statinės	Ašmai	Gorčiai	Kvortos	Šulinukės	Vežimai	Pūdai	Svarai	Vienetai	Uolektys
Rugių	131 765	–	–	–	–	–	–	–	–	–	–
Kviečių	920	–	–	–	–	–	–	–	–	–	–
Miežių	106 405	–	–	–	–	–	–	–	–	–	–
Avižų	190 037	–	–	–	–	–	–	–	–	–	–
Žirnių	–	–	–	–	–	–	237	–	–	–	–
Grikių	1530	2	3	0	–	–	–	–	–	–	–
Linų pluošto	21 030	–	–	–	–	–	–	–	–	–	–
Linų sėmenų	–	17	5	4	–	–	–	–	–	–	–
Kanapių pluošto	270	–	–	–	–	–	–	–	–	–	–
Kanapių sėmenų	–	0	2	10	–	–	–	–	–	–	–
Šiaudų kūlinių	–	–	–	–	–	–	–	–	–	–	–
Šieno	–	–	–	–	–	–	–	–	–	3102	–
Pasturlakų	–	23	1	1	–	–	–	–	–	–	–
Sviesto	–	–	–	0	0	42	–	–	–	–	–
Sūrių (kvortos dydžio)	–	–	–	–	–	–	–	–	–	0	–
Rugių miltų	–	0	3	0	–	–	–	6	4	–	–
Miežių miltų	–	2	0	0	–	–	–	26	11	–	–
Avižų miltų	–	2	3	14	–	–	–	25	5	–	–
Bulvių	–	275	–	–	–	–	–	–	–	–	–
Degtinės	–	–	–	6871	1	–	–	–	–	–	–
Druskos	–	–	–	57	3	–	–	–	–	–	–
Išdirbtų odų	–	–	–	–	–	–	–	–	–	–	39
Neišdirbtų odų	–	–	–	–	–	–	–	–	–	–	49
Plieno	–	–	–	–	–	–	–	0	7	–	–
Geležies	–	–	–	–	–	–	–	32	2	–	–
Arklių										–	18
Jaučių										–	295
Karvių										–	501
Iš viso raguočių										–	796
Avių										–	204
Kiaulių										–	74
Kalakutų										–	184
Žąsų										–	197
Vištų										–	293
Audinių										–	1201
Verpalų									75	–	–
Lašinių								3	22	–	–
Taukų								1	25	–	–
Gyvulių vidurių								5	18	–	–

17 lentelė. Adučiškio dvaro mėnesinės gamybos pirminiai rodikliai 1838 m.

Spalio mėn.	Pėdai	Statinės	Ašmai	Gorčiai	Kvortos	Šulinukės	Vežimai	Pūdai	Svarai	Vienetai	Uolekrys
Rugių	100 318	144	2	11	–	–	–	–	–	–	–
Kviečių	726	15	5	12	–	–	–	–	–	–	–
Miežių	101 767	5	5	3	–	–	–	–	–	–	–
Avių	151 386	256	2	4	–	–	–	–	–	–	–
Žirnių	–	6	5	13	–	–	206	–	–	–	–
Grikių	600	2	3	10	–	–	–	–	–	–	–
Linų pluošto	9930	–	–	–	–	–	–	–	–	–	–
Linų sėmenų	–	25	0	14	–	–	–	–	–	–	–
Kanapių pluošto	500	–	–	–	–	–	–	–	–	–	–
Kanapių sėmenų	–	0	5	18	–	–	–	–	–	–	–
Šiaudų kūlinių	0	–	–	–	–	–	–	–	–	–	–
Šieno	–	–	–	–	–	–	2866	–	–	–	–
Pasturlakų	–	11	1	2	–	–	–	–	–	–	–
Sviesto	–	–	–	–	–	31	–	–	–	–	–
Sūrių (kvortos dydžio)	–	–	–	–	–	–	–	–	–	370	–
Degtinės	–	–	–	6871	2	–	–	–	–	–	–
Bulvių	–	212	3	0	0	–	–	–	–	–	–
Runkelių	–	24	1	0	0	–	–	–	–	–	–
Svogūnų	–	0	0	13	0	–	–	–	–	–	–
Kopūstų	13 (kapų)	10	6	–	–	–	–	–	–	–	–
Druskos	–	–	–	776	3	–	–	–	–	–	–
Išdirbtų odų	–	–	–	–	–	–	–	–	–	30	–
Neišdirbtų odų	–	–	–	–	–	–	–	–	–	36	–
Plieno	–	–	–	–	–	–	–	0	9	–	–
Geležies	–	–	–	–	–	–	–	20	36	–	–
Arklių										17	–
Jaučių										312	–
Karvių										515	–
Iš viso raguočių										827	–
Avių										209	–
Kiaulių										74	–
Kalakutų										182	–
Žasų										190	–
Vištų										272	–
Audinių										–	1133
Verpalų									20	–	–
Lašinių									0	–	–
Taukų									11	–	–
Gyvulių vidurių									9	–	–



18 lentelė. Adučiškio dvaro mėnesinės gamybos pirminiai rodikliai 1840 m.

Sausio mėn.	Pėdai	Statinės	Ašmai	Gorčiai	Kvortos	Šulinukės	Vežimai	Pūdai	Svarai	Vienetai	Uolektys
Rugių	73 523	81	4	10	–	–	–	–	–	–	–
Kviečių	7497	33	4	6	–	–	–	–	–	–	–
Miežių	63 516	36	1	7	–	–	–	–	–	–	–
Avižų	64 669	125	0	17	–	–	–	–	–	–	–
Žirnių	–	25	7	3	–	–	–	–	–	–	–
Grikių	–	3	6	10	–	–	–	–	–	–	–
Linų pluošto	0	–	–	–	–	–	–	–	–	–	–
Linų sėmenų	–	17	5	3	–	–	–	–	–	–	–
Kanapių pluošto	550	–	–	–	–	–	–	–	–	–	–
Kanapių sėmenų	–	2	5	17	–	–	–	–	–	–	–
Rugių miltų	–	52	2	7	–	–	–	604	12	–	–
Miežių miltų	–	6	6	2	–	–	–	37	49	–	–
Šieno	–	–	–	–	–	–	1496	–	–	–	–
Pasturlakų	–	9	4	15	–	–	–	–	–	–	–
Sviesto	–	–	–	0	0	14	–	–	–	–	–
Sūrių (kvortos dydžio)	–	–	–	–	–	–	–	–	–	50	–
Degtinės	–	–	–	5646	2	–	–	–	–	–	–
Druskos	–	–	–	724	0	–	–	–	–	–	–
Bulvių	–	11	7	–	–	–	–	–	–	–	–
Kopūstų	–	4	3	–	–	–	–	–	–	–	–
Runkelių	–	7	1	–	–	–	–	–	–	–	–
Morkų	–	241	0,5	112	–	–	–	–	–	–	–
Išdirbtų odų	–	–	–	–	–	–	–	–	–	24	–
Neišdirbtų odų	–	–	–	–	–	–	–	–	–	166	–
Audinių	–	–	–	–	–	–	–	–	–	–	565
Verpalų	–	–	–	–	–	–	–	–	20	–	–
Geležies	–	–	–	–	–	–	–	0	0	–	–
Arklių										27	–
Jaučių										230	–
Karvių										710	–
Iš viso raguočių										940	–
Avių										182	–
Kiaulių										100	–
Kalakutų										97	–
Žasų										68	–
Vištų										116	–
Kiaušinių										90	–
Lašinių								0	31	–	–
Taukų								1	29	–	–
Gyvulių vidurių								0	14,5	–	–





21 lentelė. Adučiškio dvaro mėnesinės gamybos pirminiai rodikliai 1840 m.

Spalio mėn.	Pėdai	Statinės	Ašmai	Gorčiai	Kvortos	Šulinukės	Vežimai	Pūdai	Svarai	Vienetai	Uolektys
Rugių	181 498	3	7	19	-	-	-	-	-	-	-
Kviečių	78 794	11	10	16	-	-	-	-	-	-	-
Miežių	92 774	5	7	14	-	-	-	-	-	-	-
Avižų	115 629	13	4	13	-	-	-	-	-	-	-
Žirnių	-	0	3	10	-	-	432	-	-	-	-
Grikių	1260	0	7	4	-	-	-	-	-	-	-
Linų pluošto	480	-	-	-	-	-	-	-	-	-	-
Linų sėmenų	-	12	6	0	-	-	-	-	-	-	-
Kanapių pluošto	0	-	-	-	-	-	-	-	-	-	-
Kanapių sėmenų	-	0	0	0	-	-	-	-	-	-	-
Šieno	-	-	-	-	-	-	2435	-	-	-	-
Pasturlakų	-	8	2	14	-	-	-	-	-	-	-
Sviesto	-	-	-	4	1	14	-	-	-	-	-
Sūrių (kvortos dydžio)	-	-	-	-	-	-	-	-	-	264	-
Rugių miltų	-	0	0	0	-	-	-	0	0	-	-
Miežių miltų	-	0	0	0	-	-	-	0	0	-	-
Avižų miltų	-	0	0	0	-	-	-	0	0	-	-
Lašinių	-	-	-	-	-	-	-	0	0	-	-
Taukų	-	-	-	-	-	-	-	0	0	-	-
Bulvių	-	0	0	-	-	-	-	0	0	-	-
Degtinės	-	-	-	0	0	-	-	-	-	-	-
Druskos	-	-	-	-	-	-	-	0	0	-	-
Išdirbtų odų	-	-	-	-	-	-	-	-	-	20	-
Neišdirbtų odų	-	-	-	-	-	-	-	-	-	80	-
Geležies	-	-	-	-	-	-	-	0	0	-	-
Arklių										0	-
Jaučių										291	-
Karvių										418	-
Iš viso raguočių										709	-
Avių										135	-
Kiaulių										107	-
Kalakutų										99	-
Žąsų										221	-
Vištų										149	-
Verpalų									98,5	-	-
Audinių										-	669
Gelumbės										-	20

## **Economic documentation of Lithuanian estates: early nineteenth-century ledgers as exemplified by the holdings of the archive of Adutiškis estate**

*Stanislovas Pamerneckis*

### Summary

At the beginning of the nineteenth century managers of major Lithuanian estates kept, along with inventory-lists, ledgers and accountancy books, which served as a means of calculating revenues and expenses. There were two major sorts of ledgers: a daily one, in which revenue and peasant fees were recorded on a daily basis; and a monthly one, which was composed on the basis of the daily ledgers. Another variety of this type of source can also be seen in the annual summaries of revenues and expenses which were usually conceived as the final part of annual inventory-lists. The documentation of the Adutiškis estate is not exceptional in this regard. Monthly ledgers coming from the Gruzdžiai-Žagarė estate, daily ledgers coming from the estates of the Tyszkiewicz family and similar documentary evidence coming from other estates, have survived to this day in one or another form.

The Adutiškis estate belonged to the Diocesan Chapter of Vilnius and in the year 1828 it comprised five *folwarks* (commercially-oriented estates), 658 peasant homesteads with 5,110 inhabitants, 833 hides of cultivated land, and its annual revenues amounted to 70,032.72 roubles in silver. The monthly ledgers of this estate were composed on the basis of daily ledgers, but only a few specimens have survived in the archive of this estate. The ledgers of 1832, 1834 and 1840 are the subject of this paper. Their contents reveal economic and financial activities: along with detailed monthly accounts of revenues and expenses in cash, one can find indicators of productivity expressed in kind: harvestes grain, the number of cattle held in the *folwarks*, the amount of alcoholic drinks produced, the amount of yarn and textiles, the amount of butter and cheese, the bulk of hay, the number of processed and raw pieces of leather and the like. These documents also register what peasants were obliged to hand over to the estate store-house: crops, flour and meal. One time, in 1832, there is even a mention of dried bread to be stored.

The estate received its chief revenues in the spring, when the prices of crops, linen and cattle were higher than usual, and in the autumn, when taxes were collected and alcoholic drinks, mainly vodka, were in greater demand. The annual revenues of the estate reached up to 20,653.12 roubles in silver in 1832, and by 1840, when the estate was sequestrated by the authorities, its revenues reached 29,795.56 roubles in silver. The data contained in the ledgers of this estate allow us to state that in the 1830s a system of many-field crop rotation, which was made possible thanks to the introduction of potatoes, was introduced and this was done at the time when the use of the three-field rotation system was still attested by inventory-lists. The

production of vodka was steadily increasing and it was two times cheaper than beer, 30-35 and 60 silver kopecks for one *gorčius* (pol. *garniec* = 2.82 litre), respectively; vodka was cheaper than milk (40 silver kopecks), but more expensive, by one third, than honey (20 silver kopecks).

The peasant self-support fund was nothing more than an appendix to the fund of the estate, as becomes clear from monthly incomes and expenses. All the sum of taxes collected from peasants was expended to cover the taxes due to be paid to the state, part of which had also to be covered from the fund of the estate itself. At the end of each year, the peasant fund tended to become void of any cash. At the same time, a sum of money, ranging from several hundreds to several thousand of silver roubles, was deposited in the estate's account in reserve for each month. The data contained in these ledgers are also valuable for giving us insights into what the contents of grain stores for a rainy day, made by the peasants, were like, in that they reveal what was most essential for peasants in terms of daily food, seed and forage. Data of this kind are absent from inventory-lists and are only seldom to be encountered in other accountancy books.

The ledgers and inventory-lists, along with other documents of economic activity of estates, provide a basis on which it is possible to reconstruct in detail the amount and variety of changes in estate production, expenses and profits for given months and years.

*Translated by Darius Baronas*