

LIETUVOS TSR MOKSLŲ AKADEMIJA
ISTORIJOS INSTITUTAS
LIETUVOS TSR ISTORIJOS PROBLEMINĖ MOKSLINĖ TARYBA

LIETUVOS
ISTORIJOS
METRAŠTIS

1985 METAI

VILNIUS „MOKSLAS“ 1986

INSTITUTE OF HISTORY
OF THE ACADEMY OF SCIENCES OF THE LITHUANIAN SSR
THE SCIENTIFIC PROBLEM BOARD
OF THE HISTORY OF THE LITHUANIAN SSR

THE YEAR-BOOK
OF LITHUANIAN
HISTORY

1985

VILNIUS

1986

INSTITUT FÜR GESCHICHTE
DER AKADEMIE DER WISSENSCHAFTEN DER LITAUISCHEN SSR
PROBLEMISCHER-WISSENSCHAFTLICHER RAT
FÜR GESCHICHTSFORSCHUNG DER LITAUISCHEN SSR

JAHRBUCH
FÜR LITAUISCHE
GESCHICHTE

1985

VILNIUS

1986

АКАДЕМИЯ НАУК ЛИТОВСКОЙ ССР
ИНСТИТУТ ИСТОРИИ
НАУЧНЫЙ СОВЕТ ПО ПРОБЛЕМАМ
ИСТОРИИ ЛИТОВСКОЙ ССР

ЕЖЕГОДНИК
ИСТОРИИ
ЛИТВЫ

ГОД 1985



ВИЛЬНЮС «МОКСЛАС» 1986

Redakcinė kolegija:

Bronius VAITKEVIČIUS (vyr. redaktorius), Alfonsas EIDINTAS, Mečislovas JUCAS, Vytautas MERKYS, Vacys MILIUS, Leonas MULEVICIUS, Rita STRAZDŪNAITE (sekretorė), Tamara TARŠILOVA, Adolfas TAUTAVIČIUS, Irena VALIKONYTE, Regina ZEPKAITE (vyr. redaktoriaus pavaduotoja)

Li237 Lietuvos istorijos metraštis. 1985 metai = Ежегодник истории Литвы. Год 1985 / LTSR MA, Istorijos inst., LTSR istorijos problem. moksl. taryba; Redkol.: B. Vaitkevičius (vyr. red.) ir kt.— V.: Mokslas.

Leidž. nuo 1973 m.

1986. 183 p.: iliustr. Lygiagr. antr. taip pat angl., vok. Str. santr. rus.

LTSR MA istorijos inst. leid. 1985 m. bibliogr. / R. Strazdūnaitė, p. 147—149.— Bibliogr. str. gale ir išnašose.

Knygoje spausdinami pranešimai ir straipsniai apie Šiaulių žemę karo su Ordinu metu (1236 m.), Birutės kalną ir gyvenvietę Palangoje, ekonominę ir socialinę Klaipėdos krašto padėtį 1923—1939 m., Šiaulių prekybos institutą ir jo veiklą 1939—1944 m., Lietuvos liaudį Tarybų Sąjungos tautų kovoje su hitleriniu fašizmu Didžiojo Tėvynės karo metais. Yra žinių apie majoratinius dvarus (XIX a.—XX a. pradžia) ir kt.

L 0505040000—234 Z—86
M854(08)—86

BBK 63.3(2L)
9(TL)

BIRUTĖS KALNAS IR GYVENVIETĖ PALANGOJE

VLADAS ZULKUS

Lietuvos metraštyje (Bychovco kronikoje)¹ bene pirmą kartą buvo užrašytas pasakojimas apie Birutės kalną Palangoje, kur vaidilutės kūrenusios amžinąją ugnį dievų garbei. Tarp jų buvusi ir būsima kunigaikščio Kęstučio žmona Birutė. Ilgainiui šis pasakojimas tapo plačiai žinoma legenda. Kritiškai ją vertindami kaip istorinį šaltinį, vis dėlto šioje legendoje galime išvelgti kai kurias praeities realijas. Pirmą, galima spėti Palangą XIV a. buvus neeilinę vietovę (ji siejama su kunigaikščio Kęstučio vardu), antra, labai tikėtina, kad Birutės kalne iš tikrųjų yra buvusi pagoniška šventvietė. Šitos prielaidos ir paskatino archeologus tyrinėti Birutės kalną.

Kalno aikštelė buvo žvalgyta 1976 m., o nuodugniau tyrinėta 1983 m.² Iš viso kalne iškastas 263 m² plotas. Beveik visa jo aikštelė iširta. Pietinėje kalno papėdėje aptikus kultūrinius sluoksnius (archeologas J. Genys, 1982 m.), 1983 m. buvo tyrinėta ir senovinė gyvenvietė, kur rankiniu būdu išgręžti 23 gręžiniai ir atkastas 290 m² plotas (1 pav.).

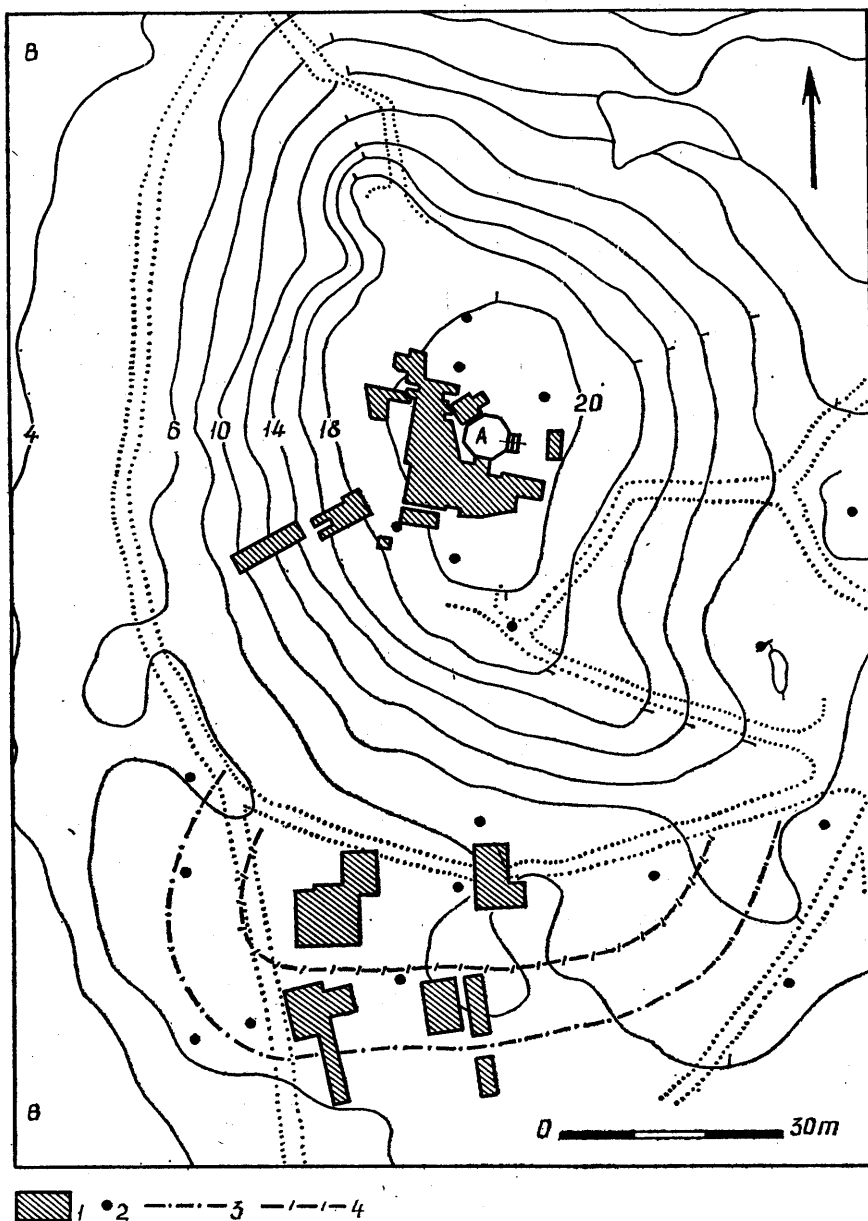
Kalnas. Birutės kalnas — litorininės terasos kopa, dominuojanti Palangos apylinkėse, stūkso už 150 m nuo jūros kranto, siekia 21 m aukštį ir turi 40×20 m dydžio ovalią aikštelę, ištęstą šiaurės—pietų kryptimi. Prieš tūkstantmetį kalnas dar tebebuvo pakrantės kyšulys, o jo papėdę skalavo Baltijos bangos. Tuo metu iš sausumos pusės jį juosė molinga pelkėta lyguma. Iš šiaurės ir pietų prie kalno šliejosi žemesnių kopų gūbrys³.

Tyrimų metu kalno aikštelėje buvo rasti keli skirtingų laikotarpių sluoksniai. Beveik visame aikštelės plote aptiktas 3—15 cm storio juodos žemės su angliukais — alkvietės — sluoksnis. Jis geriau išliko aikštelės viduryje, kur glūdėjo iki 2 m gilyje, pakraščiuose šis sluoksnis iškilo iki dabartinio paviršiaus. Pietvakariniame aikštelės kampe sluoksnis sunaikintas nuošliaužos. Nuslinkusioje dalyje, jau už dabartinės aikštelės ribų, 0,2—1 m gilyje po alkvietės sluoksniuuku išliko gynybinių įtvirtinimų lie-

¹ Lietuvos metraštis: (Bychovco kronika). V., 1971, p. 112, 267.

² Zulkus V. Birutės kalno ir gyvenvietės tyrinėjimai.— Kn.: Archeologiniai tyrinėjimai Lietuvoje (toliau — ATL) 1982 ir 1983 metais. V., 1984, p. 43—46. 1984 m. kalne buvo iškasti dar du šurfai.

³ Už suteiktą informaciją autorius dėkoja geogr. m. dr. prof. V. Gudeliui.



1 pav. Piliakalnio ir gyvenvietės situacija, pažymėti kasinėti plotai bei gręžiniai. A — kopytėlė. B — buvęs jūros plažas. 1 — kasinėti plotai; 2 — gręžiniai; 3 — gyvenvietės ribos X—XI a.; 4 — gyvenvietė XIII—XIV a. (be pylimo)

kany. Seniausias sluoksnius, tiksliau tik paviršius, kurį žymėjo nedideli akmenukai ir smulkios puodšukės tamsesniame smėlyje, rastas po alkviētės sluoksniu 0,3—2,4 m gylje.

Ištirus šį seniausią, vos pastebimą X—XIII a. kultūrinį sluoksnį, nustatyta, kad 16 m pločio (vakarų—rytų kryptimi) ir daugiau kaip 17 m ilgio ovalią kalno aikštelę tuo metu juosė 1,5—2 m aukščio iki 6 m pločio palei pagrindą smėlio pylimas. Tik rytuose jis buvo dvigubai platesnis ir siekė 3 m aukštį. Vakarinėje, jūros, pusėje pylimo nerasta. Pylimo viršaus sluoksniai suardyti ir nežinia, ar čia būta kokių nors įtvirtinimų. Aikštelėje aptikta tik menkų statinių žymių: šiaurinio pylimo vidiniame šlaite apie 10 cm skersmens kuolaviečių ir daugiau nei įprasta akmenukų. Rasta X—XIII a. būdingos keramikos, akmeninių verpstelių nuolaužų, pentino fragmentas, rantytas ritinio pavidalo karoliukas. Atsitiktiniai radiniai kalne (peilio lenkta nugarėle geležtė, keramika) yra gerokai senesni — pagal analogijas⁴ datuojami I m. e. tūkstantmečio pirmąja puse.

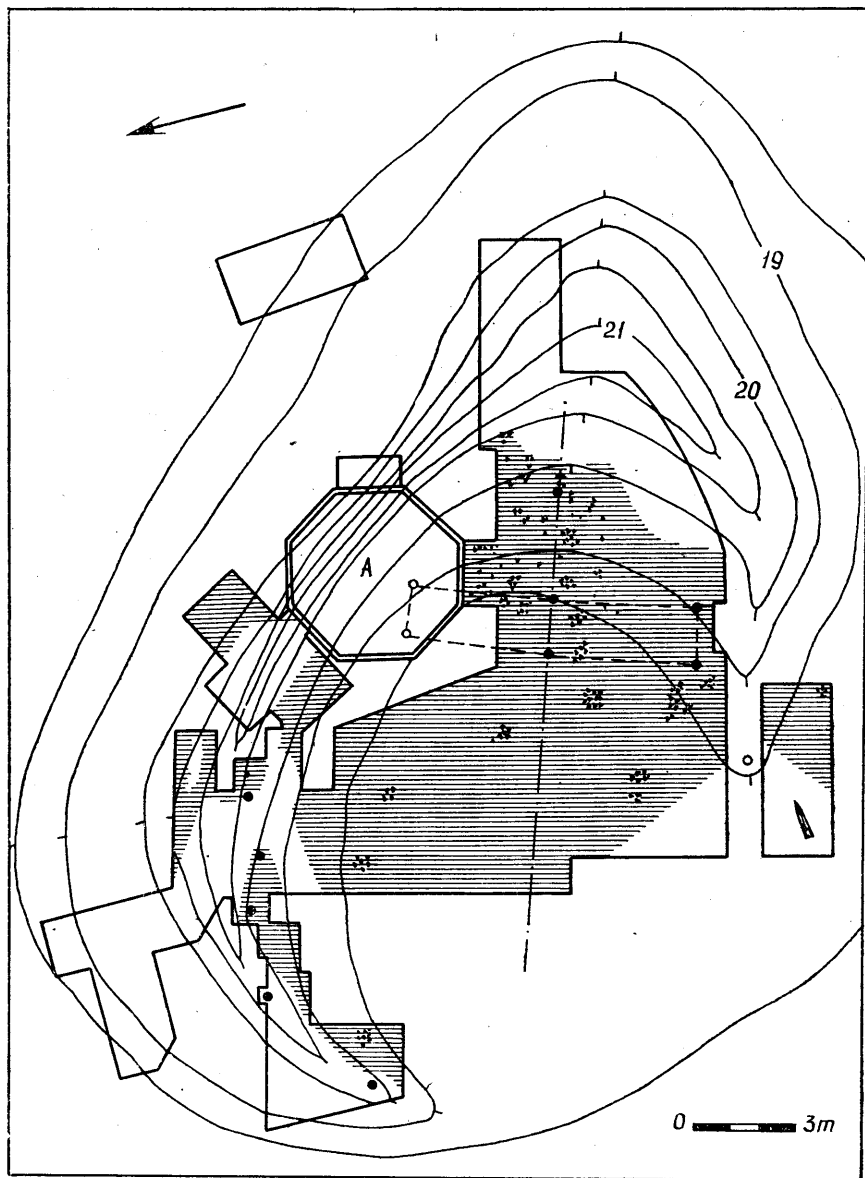
Kalne aptiktuose X—XIII a. smėlio pylimėliuose kitokių įtvirtinimų ar aptvarų pėdsakų nepastebėta. Zinant, kokios tvirtos gynybinės sienos paprastai saugodavo to meto piliakalnių aikšteles, šis keistas reiškinys atkreipia dėmesį. Labai tikėtina, kad jau tuo metu Birutės kalnas buvo ne tik slėptuvė, bet ir alkviētė.

Pietvakarinio kalno šlaito nuošliaužoje rasta vakarinio aikštelės krašto įtvirtinimų. Gynybinę sieną sudarė dvi eilės 18—32 cm skersmens stulpų, sukastų 1,3—1,8 m intervalais. Tarp eilių buvo 1—1,7 m tarpai. Tarpstulpiuose išilgai, skersai ir įstrižai sienos dėti horizontalūs rāstai. Toks rentinys, matyt, buvo pripildytas smėlio. Sienos išorė apačioje buvusi apiplūkta molii, kuriame įminti medžių stuobriai ir šakos sutvirtinti kuolų eilėmis (4:4 pav.). Panašių sutvirtinimų būdavo ir kituose Lietuvos piliakalniuose⁵. Pagal rastą žiēstą keramiką jie datuojami XIV—XV a.

Virš X—XIII a. sluoksnių ir XIV a. vakarinio aikštelės krašto sutvirtinimų buvo suneštas iki 1 m storio smėlio klodas, kurį dengė tamsus sluoksniukas su angliukais ir perpuvusia mediena. Šis nestoras, bet ryškus kultūrinis sluoksniukas rodė, kad seniau buvusi kalno aikštelė buvo sumažinta: pietiniame krašte supiltas smėlio pylimas. Pylimai, juosę aikštelę iš šiaurės ir rytų, išliko mažai pakitę. Jie tuomet siekė 2 m aukščio ir pasaga juosė 13×16 m dydžio aikštelę, atvirą į jūros pusę. Kelias į kalną buvo pietryčių šlaite. Kaip ir pirma, pylimas rytuose buvo aukščiausias (2 pav.). Visu pylimo perimetru, jo vidinėje pusėje, arčiau viršaus, apie 1 m gyliu buvo įkasti stulpai, kurių aptikta 11. Visi jie, išskyrus vieną, įkasti apvaliose 0,6—0,7 m skersmens duobėse ir tik vienas (pylimo šiauriniame rage) rastas griovelyje. Stulpai stovėjo skirtingais intervalais. Rytiniame pylimo šlaite 4 stulpai buvo įkasti poromis (dar viena pora turėtų būti po koplyčia) ir sudarė 1,75×8,5 m dydžio statinį be sienų.

⁴ Nakaitė-Vaitkunskienė L. Bandužių III—VI a. kapų 1974 m. tyrinėjimai.—LTSR Mokslų Akademijos darbai. A serija (toliau — MADA), 1976, t. 2, p. 94; Tautavičius A. Palangos kapinynas.—Kn.: Lietuvos pajūris I—VII a. kapinynai. V., 1968, p. 130, 135. Tokios keramikos rasta Jautakių piliakalnyje (Mažeikių raj.). A. Merkevičiaus ir ist. m. k. J. Stankaus duomenys.

⁵ Daugudis V. Senoji medinė statyba Lietuvoje. V., 1982, p. 70—74.



1
 2
 3
 4
 5
 6

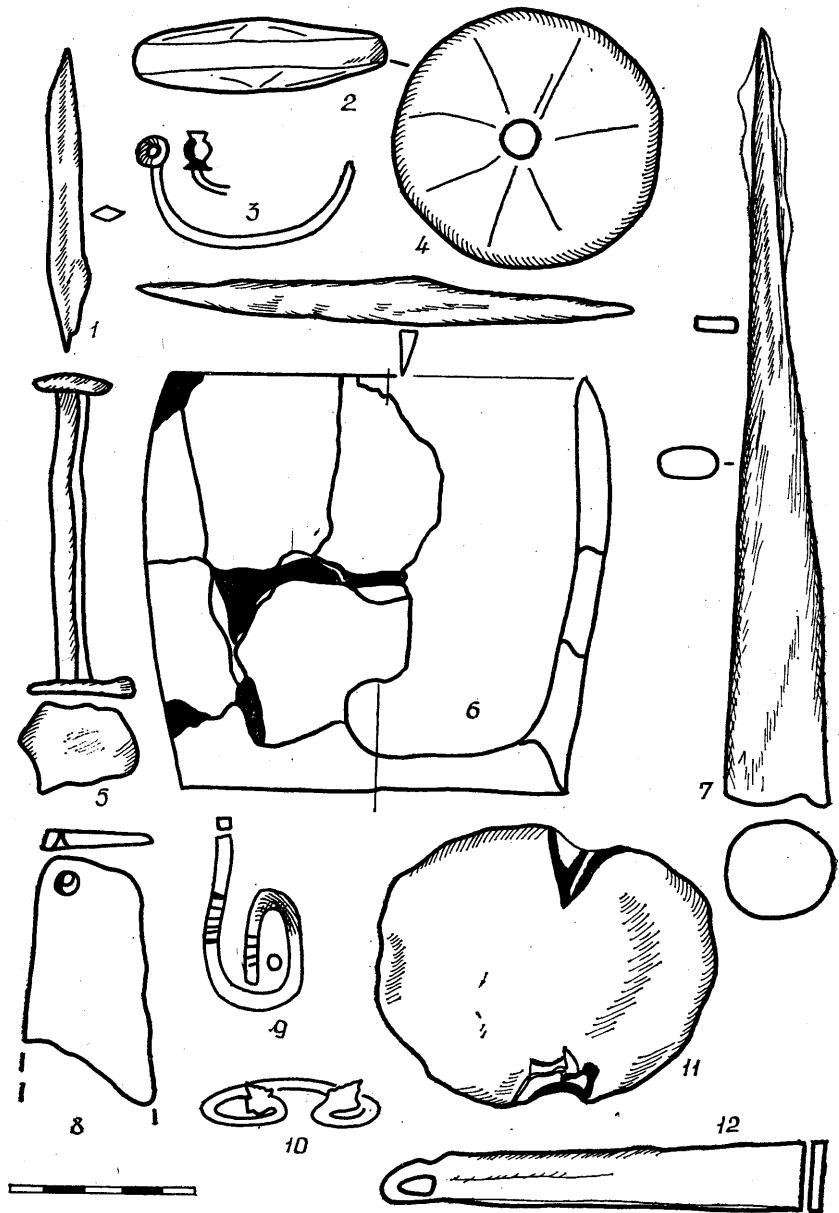
2 pav. Alkviėtė Birutės kalne. A — koplytėlė. 1 — žemė su angliukais; 2 — laužavietės; 3 — rasti stulpai; 4 — spėjami ir išvirtę stulpai; 5 — statinio kontūras; 6 — menama alkviėtės simetrijos ašis

Aukščiau gulėjusios anglys rodytų, kad šis besienis statinys galėjo turėti stogą. Aikštelėje, iš dalies ir ant pylimų (ypač ant rytinio), aptikta 0,3—1 m skersmens laužaviečių. Iš laužaviečių sluoksnio paviršiaus matyti, kad laužai kurenti trumpai, įvairiose vietose ir skirtingu metu. Kai kuriose iš jų ryškios spygliuočių medžių anglys. Dauguma laužaviečių telkėsi arčiau rytinio aikštelės krašto; radinių jose neaptikta. Paaikškėjo, kad stulpai ant pylimo išdėstyti tam tikra tvarka ir visas statinys paklūsta griežtai geometrijai. Paleoastronominiai tyrimai, atlikti fizikos m. k. L. Klimkos, parodė, kad Birutės kalne buvo stebimi dangaus šviesuliai ir fiksuojamos jų padėties. Todėl įrenginį, buvusį kalne, derėtų vadinti alkvieta-observatorija. Jos chronologija, nesant radinių, nustatyta tik stratigrafiškai. Alkvietae sluoksnį nuo XIV a. antrosios pusės įtvirtinimų skyrė vos 5—15 cm storio smėlio klodas, todėl labiausiai tikėtina, kad alkvieta kaip observatorija buvo įrengta XIV a. pabaigoje ar XV a. pradžioje ir egzistavo ne ilgiau kaip porą dešimtmečių (kol supuvo stulpai, nes jokių perstatymo žymių nerasta), gal tik iki 1413 m. Žemaičių krikšto ar keletą metų ilgiau⁶.

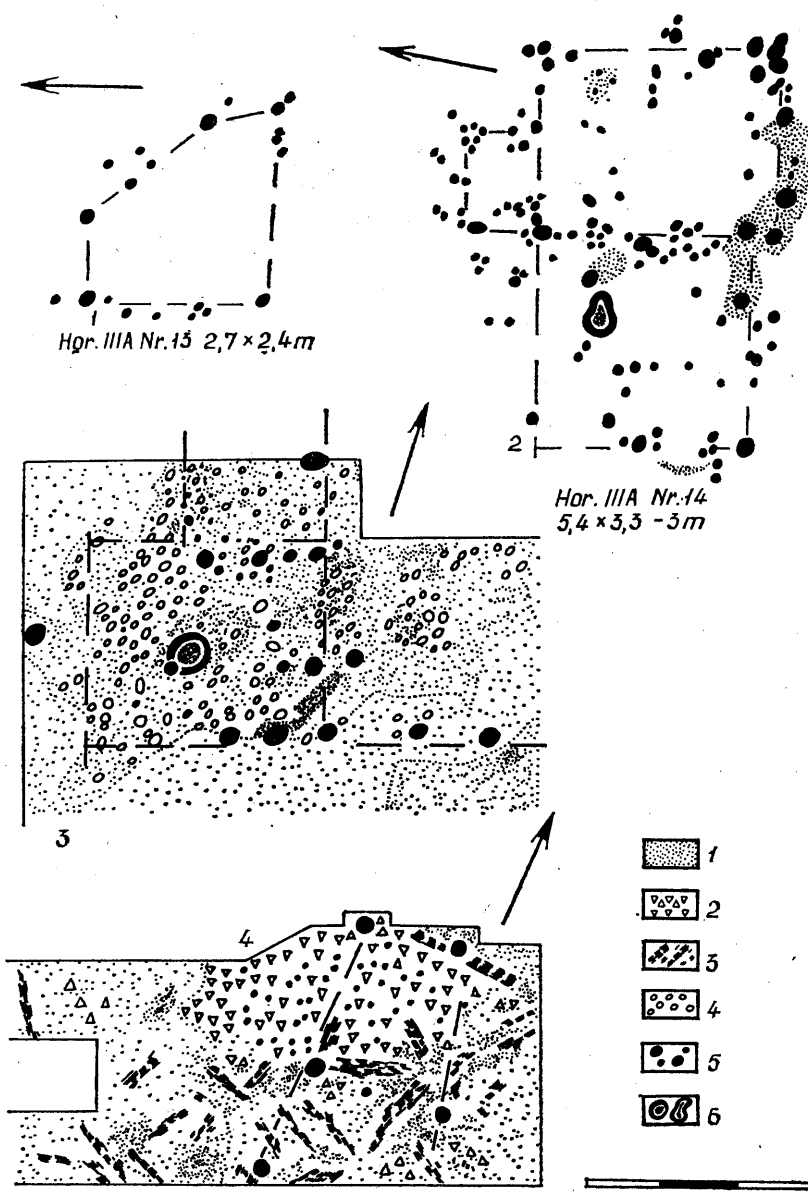
Gyvenvietė. Kalno pietinėje papėdėje giliai užpustyti smėliu glūdėjo senovinės X—XIV a. gyvenvietės pėdsakai. Ji yra buvusi apie 25 m pločio terasoje tarp kalno šlaito ir jūros paplūdimio. Turimais duomenimis, gyvenvietės liekanų pastebima apie 2000 m² plote. Aptikti du kultūriniai sluoksniai. Juose rasta 215 būdingų keramikos fragmentų (tarp jų atstatyta 11 indų), 17 peilių geležčių, 10 galastuvėlių, 16 molinių pasvarų, 5 akmeniniai verpsteliai, 17 akmeninių tinklo pasvarų, 36 geriau išlikusios geležinės laivinės kniedės ir vinys, 4 pasaginės segės, 1 apyrankės fragmentas, 1 žiedas, 1 ietigalis, 1 strėlės antgalis, 36 gintaro gabaliukai, 10 įvairių metalo dirbinių (3 pav.). Gyvenvietės sluoksnuose aptikta 17 stulpinių bei rentininių pastatų žymių ir gynybinių įtvirtinimų liekanų.

Apatiniame kultūriniame sluoksnyje, datuojamame X a. antrąja puse—XI a. pradžia, buvo 5 pastatai — stulpiniai ir rentiniai. Ištiesai atidengti tik du stulpiniai pastatai — gyvenamasis ir ūkinis, abu, atrodo, priklausė vienam kiemui (4:1,2 pav.). Gyvenamasis namas (Nr. 14) buvęs dviejų patalpų, su prieangiu šiaurės pusėje. Patalpose, kaip rodo kuolavietės, dar galėjo būti lengvos pertvarėlės. Prieangis apie 1×1,2 m dydžio su anga iš rytų pusės. Vakariniame namo gale, atrodo, taip pat buvo durys, ties kuriomis kuolavietės žymėjo lyg ir priemenę. Beveik viduryje didesniosios (2,8×3,3) patalpos rastas 50×70 cm ovalus akmenimis klotas 0,3—0,35 m gylio židiny su prieduobe. Namo sienas ir pertvarų vietas žymėjo 20—30 cm skersmens stulpavietės ir mažesnės kuolavietės, taip pat tamsesni ruožai sienų vietose (4:2 pav.). Tarpstulpiai, matyt, buvę užpildyti rąstais. Stulpavietės nuo pėdžių pastato ašyje leidžia spėti, kad stogas buvęs dvišlaitis arba keturšlaitis, dengtas šiaudais arba nendėmis. Namo ribose rasta keramikos, 3 peiliukų geležtės, strėlės antgalis, akmeninis tinklo pasvaras (3:1,4,6 pav.).

⁶ Lietuvos metraštis..., p. 112, 267; Valančius M. Raštai. V., 1972, t. 2, p. 50, 51.



3 pav. Birutės kalno gyvenvietės radiniai. 1,3–6,8 – X–XI a. 2,7,9–12 – XIII–XIV a.
 1,4,5,7,12 – geležis; 2,8,11 – akmuo; 3,9,10 – žalvaris; 6 – keramika; 1 – strėlės antgalis; 2 – verpstelis; 3 – pasaginė segė aguoniniais galais; 4 – peiliuko geležtė; 5 – laivinė kniedė; 6 – lipdytas puodelis; 7 – ietigalis; 8 – galastuvo nuolauža; 9 – žalvario lazdelė; 10 – pasaginė segė gyvuliniais galais; 11 – tinklo svorelis; 12 – juostinis skiltuvas (?)



4 pav. Gyvenvietės stulpiniai pastatai. Piliakalnio ir gyvenvietės įtvirtinimai. 1,2—X—XI a. pastatai Nr. 13 ir Nr. 14. 3—gyvenvietės gynybinė siena su bokštu XIII a. 4—XIV a. gynybiniai įtvirtinimai kalno šlaite. 1—tamsus smėlis; 2—perdeges molis; 3—anglys; 4—akmenys; 5—stulpavietės ir kuolavietės; 6—židiniai

Nuo šio namo už 3 m į šiaurę aptikti pėdsakai neįprasto penkiakampio ūkinio pastatėlio (Nr. 13; pav. 4:1). Jo kampus ženklino 15–30 cm storio stulpvietės, o sienas — kuolavietės, gali būti, kad jos buvo perpintos žabais. Šiaurytinėje sienoje buvusi 0,7–0,8 m pločio anga (gal net dvi angos). Tokio plano ir dydžio pastatas turėjo būti dengtas aukštu daugiašlaičiu stogu. Labai įtikėtina, kad jo viduje buvo sudaranti pastogę perdanga iš karčių. Šį pastatą laikome tvarteliu-daržine. Jo ūkinę paskirtį rodo ir radiniai — čia rasta tik kelios smulkios puodšukės.

Be pastatų žymių, apatiniame kultūrinio sluoksnio horizonte pastebėti aštuonių 0,8–1 m skersmens kai kada ant viena kitos užeinančių duobių kontūrai. Duobės buvo iki 1,15 m gylio, cilindro ir nupjauto kūgio pavidalo, pusapvaliais dugnais, o kai kurios iš jų platėjo į apačią. Jų kontūrus smėlyje žymėjo tik puvenų ruoželis. Duobėse nebuvo jokių radinių ir pastebimų organikos pėdsakų. Pagal jų formą atrodo, kad čia būta smėlin įkastų pintinių, skirtų, matyt, maisto atsargoms laikyti. Turimais duomenimis, Lietuvoje toks atsargų laikymo būdas nebuvo paplitęs, nors ir žinomas⁷. Latvijos teritorijoje grūdus duobėse laikė tik lyviai⁸. Taip maistas saugotas pietinėse rytų⁹ ir vakarų¹⁰ slavų teritorijose. Kokiai Lietuvos teritorijai būdinga ši tradicija ir su koku arealu ji sietina, tuo tarpu spėti sunku.

X a. antrąja puse—XI a. pradžia apatinis kultūrinis sluoksnis datuojamas remiantis radiniais. Jame rasta pasaginės segės aguoniniais galais nuolauža ir siauras su rombinio pjūvio plunksna skandinaviško tipo įveiriamas strėlės antgalis, datuojamas IX—X a.¹¹ (pav. 3:1,3).

Viršutinis kultūrinis sluoksnis formavosi nuo XIII a. paskutiniojo ketvirčio iki XIV a. paskutiniųjų dešimtmečių. Sluoksnio apatinėje dalyje buvo rasta ir stulpinių, ir rentininių pastatų liekanų, o viršutinėje — jau tik rentininių žymių. Vienas seniausių viršutinio kultūrinio sluoksnio pastatų — rentininis namas (Nr. 12) buvo stačiakampis ir gerokai didesnis už kitus (5:3 pav.). Jo gale, šiaurvakarių kampe, yra buvęs apie 2 m pločio išorėn kiek prasikišęs prieangis, viduje pereinantis į 2,5 m pločio ir 2,5–3,5 m ilgio priemenę. Šio namo rentinio apatinio vainiko anglys gulėjo 0,3–0,4 m gylio griovelyje ant paskirų 5–25 cm dydžio akmenukų klojinio — savotiško pamato. Neaukštos sienos buvo apdrėbtos molium. Daug perdegusio molio su rąstų atspaudais vakarinės sienos vietoje liudytų, kad namo galai buvo rentiniai iki pat viršaus, t. y. stogas buvo dvišlaitis. Stulpų eilės palei šonines sienas prilaikė rentinį iš vidaus ir kartu su

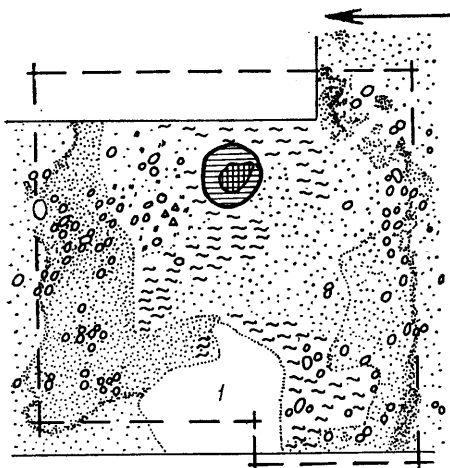
⁷ Volkaitė-Kulikauskienė R. Zemdirbystė, gyvulininkystė ir medžioklė.— Kn.: Lietuvių materialinė kultūra IX—XIII amžiuje. V., 1978, t. 1, p. 57–59.

⁸ Latvijas PSR arheoloģija. Rīgā, 1974, lpp. 259, 260.

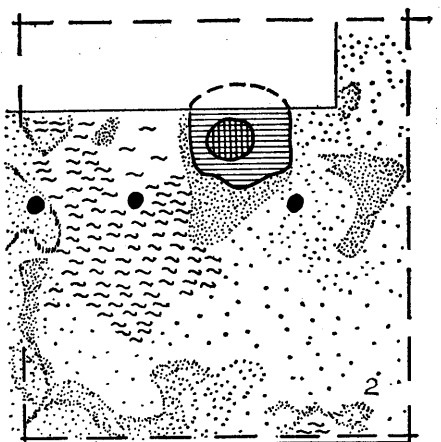
⁹ Седов В. В. Восточные славяне в VI—XIII вв. М., 1982, с. 237.

¹⁰ Leciejewicz L. Słowiańszczyzna zachodnia.— Wrocław etc., 1976, s. 102, 103, rys. 11; Donat P. Die Entwicklung der wirtschaftlichen und gesellschaftlichen Verhältnisse bei der slawischen Stämmen zwischen Oder und Elbe nach archäologischen Quellen.— In: Settimate di studio del Centro italiano di studi sull' alto medioevo. Spoleto, 1983, p. 446.

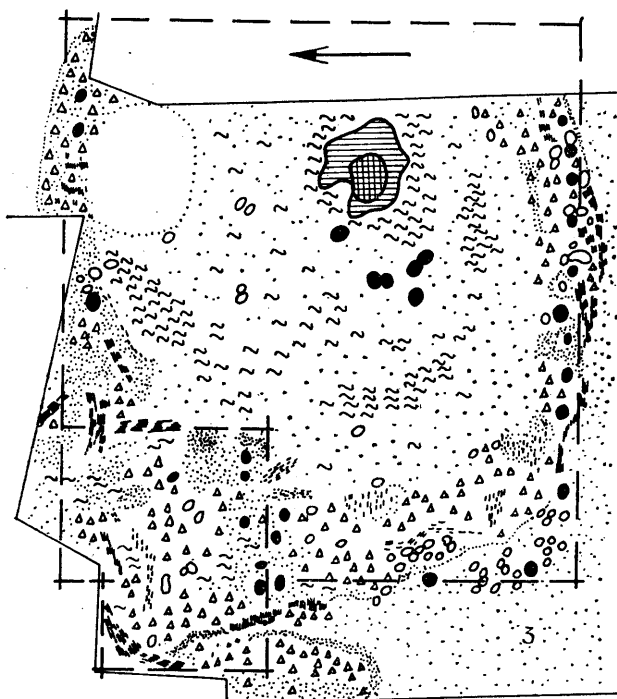
¹¹ Tokių antgalių daug rasta kasinėjant Apuolės piliakalnį 1931–1932 m.— Kauno valstybinis istorijos muziejus, Inv. Nr.: 455: 48, 54, 69; Nerman B. Grobin—Seeburg: Ausgrabungen und Funde.— Stockholm, 1958, S. 193, 197, Textfig. 281.



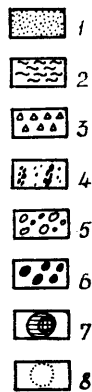
Hor. I Nr. 1 5x4,5 m



Hor. II Nr. 2 5,5x5 m



Hor. III Nr. 12 7,5x7 m



5 pav. Gyvenvietės XIII–XIV a. rentininiai pastatai. 1—pastatas Nr. 1, 2—pastatas Nr. 2, 3—pastatas Nr. 12. 1—tamsus smėlis, žemė; 2—molis; 3—perdegęs molis; 4—anglys, degėšiai; 5—akmenys; 6—stulpavietės; 7—molinių krosnių liekanos; 8—perkasos

stulpais vidurinėje dalyje greta krosnies bei priemenės stulpais prilaikė dvišlaičio stogo išilgines lotas, kurių galai rėmėsi į galinės sienos rentinį. Kaip įprasta tokiuose konstrukcijose, stogas buvo neaukštas, be pastogės¹². Pastato viduje rastas sluoksnis molio gabalų su medžio atspaudais įtikinamai rodo, jog stogas buvo dengtas lentomis arba tašais su 1—2 cm tarpeliais ir apiplūktas moliu. Namu aslos būta gruntinės. Apie 1,4 m nuo galinės rytinės sienos, ties jos viduriu, gulėjo 1×1,2 m dydžio šiek tiek nuo aslos pakilęs plūkto ir perdegusio molio plotelis; buvo aiškiai matyti ovali 0,9×0,6 m dydžio glaistyto ir perdegusio paviršiaus centrinė dalis — iš molio plūktos kupolinės krosnies su glaistytu padu liekanos. Krosnies sienelės buvo 10—15 cm storio, o jos aukštis apie 0,7—0,8 m. Po krosnies 6—8 cm storio padu buvo smėlio sluoksniukas ir 1,4×1,2 m dydžio laužavietė. Joje rastos kelios skirtingų puodų šukės, gintaro gabaliukų, apdegusių kauliukų, peilio geležtė, sulaužyta plokščiu lankeliu paplatintais galais pasaginė segė. Laužavietės buvo rastos ir po kitomis 4 molio krosnimis, tačiau čia buvo tik anglių. Laužavietės po krosnimis laikomos ritualinėmis, bet jos galėjo būti naudojamos ir utilitariniais tikslais iki buvo pastatyta name plūkto molio krosnis.

Priemenė šiaurvakariniame namo kampe galėjo būti apdengta kartimis ir naudojama ūkio reikalams bei podėliui: čia rasta keturių didelių puodų šukių, verpstelių, peiliukų geležčių. Kaip rodo kai kurie prastai išdegti molio pasvarai (jų buvo 12), čia galėjo stovėti ir vertikalios audimo staklės. Pastato dėmėje rasta daug keramikos, akmeninių tinklo pasvarų, peilių geležčių, laivinių kniedžių.

Šio pastato anglių radiokarboninė data yra 1293±15 metų¹³. Anglys buvo mažai užterštos kultūrinio sluoksnio paviršiuje kadaise augusių augalų šaknimis, todėl 12-o pastato statybos data laikomas XIII a. paskutinisis ketvirtis. Ten pat rasta ir XIII a. vidurio—antrosios pusės keramikos.

Kultūrinio sluoksnio vidurinėje dalyje aptikti net 8 bemaž vieno meto rentinių vienos ir dviejų patalpų pastatų pėdsakai. Geriau išlikęs ir visas atidengtas tik vienas, pažymėtas Nr. 2. Jis buvo bemaž kvadrato formos, kaip ir kiti gyvenvietės pastatai, orientuotas tiksliai pagal pasaulio šalis (pav. 5:2). Įėjimo vieta nenustatyta, spėjama ją buvus vakariniame gale. Sienos moliu neapkrėstos. Nendrinis ar šiaudinis namo stogas, atrodo, irgi gulėjo ant išilginių lotų, kurias rėmė ties pastato viduriu skersai jo stovėjusios dvi pėdžios. Namu asla plūkta iš molio. Nuo jos šiek tiek pakilusi apie 1 m nuo rytinės sienos stovėjo maždaug 1 m skersmens plūkto molio krosnis. Namu inventorių sudarė keramika, verpstelis, peiliukas, 3 galąstuvėliai, 2 akmeniniai tinklų pasvarai, 4 laivinės kniedės, smulkių gintariukų „lobis“.

¹² Barnycz-Gupieniec R. Drewniane budownictwo mieszkalne w Gdańsku w X—XIII wieku.— In: Gdańsk wczesnośredniowieczny. Gdańsk, 1974, t. 8, s. 73.

¹³ Datuota Tbilisio valst. un-to laboratorijoje. Už pagalbą autorius dėkoja LTSR MA Botanikos in-to Kauno dendroklimatochronologinės laboratorijos vedėjui biol. m. dr. T. Bitvinskui.

Namas Nr. 2, kaip ir gretimi pastatai, pagal ten rastą Kryžiuočių ordino miestams ir pilims būdingą ir nuo XIII—XIV a. ribos žinomą¹⁴ rateliniu ornamentu dekoruotą keramiką datuojamas XIV a. pirmąja puse—viduriu.

Pačiame sluoksnio paviršiuje buvo rasti dar keturių rentinių namų pėdsakai. Vienas iš jų (Nr. 1) buvo apie 22,5 m² dydžio ir, atrodo, pietvakariniame kampe turėjo maždaug 1×2,5 m prieangį (pav. 5:1). Namo sienų vietas žymėjo tamsesnė žemė su degėsiais ir 10—30 cm dydžio akmenys dėmėse, sudariusiose lyg ir 0,3—0,4 m pločio juostas — matyt, primitivų pamatėlį. Stulpų, remiančių stogą, nebuvo, todėl galima spėti, jog stogo konstrukcija buvo jau kitokia — gegninė. Interjeras įprastinis — plūkto molio asla ir apie 1 m skersmens molinė krosnis ties rytinės sienos viduriu, per metrą nuo jos. Pastatė ir šalia jo rasta keramikos, 2 galastuvėliai, molinis pasvaras, 2 akmeniniai tinklo pasvarai, 2 laivinės kniedės, gintariukų „lobis“. Vėlyviausius gyvenvietės pastatus datuoti galima remiantis keramika, puošta rateliniu ornamentu; analogiškos keramikos rasta Klaipėdos pilies XIV a. antrosios pusės sluoksnuose.

Gyvenvietės įtvirtinimai. Seniausiuose X a. antrosios pusės—XI a. pradžios sluoksnuose įtvirtinimų pėdsakų nerasta. Pirmasis gynybinis pylimas gyvenvietę iš pietų pusės puslankiu apjuosė XIII a. gale. Jis buvo apie 3,5 m pločio papėdėje ir vos apie 1,5 m aukščio. Neaukštą pylimą papildė stiprus gynybinis aptvaras iš 20—35 cm skersmens stulpų, įkastų kas 0,8—0,9 m, kurių tarpus užpildė rąstai. Sprendžiant iš stulpų masyvumo, siena turėjo būti aukšta ir, kaip rodo likusios žymės, dviguba — apie 2 m pločio. Pietvakariniame sienos kampe aptiktos žymės 2,7×3 m dydžio statinio, išsikišusio bent 1 m jos išorėn (pav. 4:3). Spėjama, kad čia buvęs gynybinis bokštas. Bokšto viduje rasta smulkių akmenų grindinėlio ir židinio liekanų. Kuolavietės, buvusios palei sienas, rodytų bokšte buvus gynybinės paskirties perdangą. Padriki akmenų grindinėliai abipus bokšto liudytų, jog grįstos buvo ir apie 2 m pločio gynybinio statinio patalpos. Už 22 m į rytus nuo bokšto rastas 65 cm skersmens židinėlis¹⁵, matyt, irgi priklausė vienai iš tokių patalpų. Netenka abejoti, jog gyvenvietę juosė tuo metu Lietuvoje įprasti gynybiniai įtvirtinimai¹⁶. Stebėtina yra tai, kad ši visai nedidelė, vos 600—700 m² ploto gyvenvietė buvo taip įtvirtinta. Sudegus šiai pirmai sienai, pylimai šiek tiek paaukštinti ir išplėsti. Ant pylimo buvusi tokia pat, kaip ir anksčiau, gynybinė siena apie 2 m pločio su maždaug 3×3,5 m dydžio bokštais ir židiniai juose. Skyrėsi tik sienų ir bokštų konstrukcija — įtvirtinimai jau buvo rentininiai. Ši gyvenvietės siena sudegė XIV a. antrojoje pusėje ir nebebuvo atstatyta.

Gyvenvietės materialinės kultūros ypatumai. Lietuvoje atidengtų stulpinių X—XIII a. pastatų iki šiol nebuvo, o rentininiai piliakalnių ir gyvenviečių namai yra gerokai mažesni už rastuosius Palangoje¹⁷. Didesni

¹⁴ Schirmer E. Die deutsche Irdenware der 11.—15. Jahrhunderts in engeren Mitteldeutschland. Jena, 1939, S. 73.

¹⁵ Paminklų konservavimo instituto archyvas, f. 5.

¹⁶ Daugudis V. Min. veik., p. 70—74.

¹⁷ Ten pat, p. 89—97.

XIV a. namai žinomi tik Vilniuje¹⁸. Panašių kaip Palangoje, vidutiniškai apie 30 m², rečiau didesnių IX—XIV a. pastatų su priestatais bei nedideliais prieangiais, dažniausiai vienos, rečiau dviejų patalpų, kurių viena būdavo apšildoma židiniu arba krosnimi, rasta Latvijoje, buvusioje Rytų Prūsijoje, Estijoje¹⁹, rytų²⁰ bei vakarų slavų²¹, taip pat germanų žemėse²².

Tačiau pastatų konstrukcijose aptikta daug netradicinių elementų. X a. antrosios pusės—XI a. pradžios sluoksnyje užfiksuotos neabejotinai tašytų stulpų stačiakampės ir kvadratinės dėmės. Nei baltų, nei slavų žemėse tuo metu statybai tašyta mediena nebuvo naudota. Paskirų tašytų rąstų IX—XI a. pastatų aptikta Gdanske ir Voline, jie laikomi paliktais skandinavų, vėlesni siejami su skandinavų statybos tradicijomis²³. Todėl Palangoje aptiktos tašytų stulpų konstrukcijos laikytinos vikingų kultūrinės įtakos įrodymu.

Palangoje net 5-se rentininiuose namuose yra buvusi plūkto molio asla,— iki šiol kitur Lietuvoje to nepasitaikė²⁴. V. Sedovo duomenimis²⁵, plūkto molio asla yra būdinga latgaliams, ir tokie namai žinomi tik Latgaloje bei jai artimiausiose teritorijose. Molinės aslos rentininiuose namuose aptinkamos į rytus nuo Čiudo (Peipaus) ežero, retkarčiais rytų slavų²⁶ ir daug dažniau vakarų slavų gyvenvietėse²⁷.

Birutės kalno gyvenvietės X a. antrosios pusės—XIV a. pastatuose rasta apvalių, vien iš molio plūktų krosnių liekanų. Latvijoje ankstyvaisiais viduriniais amžiais paplitusios kupolinės molio krosnys, akmenų, medžio arba vien molio padu, apdėtu akmenimis, būdavo statomos dar ir XIV—

¹⁸ Tautavičius A. Iš XIV a. Vilniaus gyventojų buitės.—Kn.: Iš lietuvių kultūros istorijos. V., 1958, t. 1, p. 95, 98; Tautavičius A. Vilniaus pilies teritorijos archeologiniai kasinėjimai.—Kn.: Valstybinės LTSR architektūros paminklų apsaugos inspekcijos metraštis. V., 1960, t. 2, p. 10.

¹⁹ Седов В. В. Жилища юго-восточной Прибалтики: (I—начало II тысячелетия н. э.).— В кн.: Древние жилища народов Восточной Европы. М., 1975, с. 286—296, 299; Апалс Я. Ф. Развитие латгальского жилища IX—X вв. и опыт реконструкции.— В кн.: Проблемы изучения древнего домостроительства в VIII—XIII вв. в северо-западной части СССР: Тез. докл. (далее — ПИДД). Рига, 1983, с. 4.

²⁰ Воронин Н. Н. Древнее Гродно: Материалы и исследования по археологии СССР. М., 1954, № 41, с. 154, 164; Засурцев П. И. Усадьбы и постройки древнего Новгорода.— В кн.: Жилища древнего Новгорода. М., 1963, с. 64—68; Раппопорт П. А. Древнерусское жилище.— В кн.: Древние жилища народов Восточной Европы, с. 152; Загорюльский Э. М. Возникновение Минска. Минск, 1982, с. 98—130, 301.

²¹ Snotliwy E. Pozostałości budownictwa drewnianego z IX—XII w. ze stanowiska 4 w Wołynie.— In: Materiały zachodniopomorskie. Szczecin, 1962, t. 8, s. 51; Barnycz-Gupieniec R. Op. cit., s. 15—18; Donat P. Haus, Hof und Dorf in Mitteleuropa vom 7. bis 12. Jahrhundert. B., 1980, S. 128, 131, 145.

²² Radig W. Frühformen der Hausentwicklung in Deutschland. B., 1958, S. 23, 63, 65, 97.

²³ Snotliwy E. Op. cit., s. 47—50; Barnycz-Gupieniec R. Op. cit., s. 22, 23; Leciejewicz L. Początki nadmorskich miast na Pomorzu zachodnim. Wrocław; Warszawa, 1962, s. 238, 239.

²⁴ Daugudis V. Min. veik., p. 95—97.

²⁵ Седов В. В. Жилища юго-восточной Прибалтики..., с. 297.

²⁶ Селиванов Ю. А. О домостроительстве XI—XII вв. на городище Охярве.— ПИДД, с. 47; Раппопорт П. А. Указ. соч., с. 132.

²⁷ Barnycz-Gupieniec R. Op. cit., s. 44, 56.

XV a.²⁸ R. Rapoportas, nustatęs, jog kupolinės molinės krosnys, nuo X a. pasirodžiusios Polesėje, X—XI a. žinotos jau bemaž visoje miškastepės zonoje, nurodė tris jų plitimo iš vakarų į rytus kryptis: palei dabartinę Ukrainos ir Lenkijos sieną, Dnepro kairiuoju krantu ir palei Rumuniją, Bulgariją²⁹. Vakaru slavai jas statė jau IX a.³⁰ Palangoje tokios krosnies liekanų buvo jau X a. antrosios pusės—XI a. pradžios sluoksnyje. Kadangi kitur Lietuvoje, net ir netolimoje Imbarėje³¹, tokių krosnių neaptikta, galima spėti iš vakarų slavų jų idėją plitus dar ir ketvirtu keliu — Baltijos pajūriu ar jūra. Labai įtikėtina, kad taip plito ir tradicija įrengti plūkto molio aslą pastatuose.

Neįprasta yra krosnies vieta Birutės kalno gyvenvietės rentininiuose pastatuose (Nr. 1,2,7,12). Krosnys rastos ties galinės sienos viduriu, už 1—1,4 m nuo jos, paprastai priešais įėjimą. Pabaltijo ankstyvųjų vidurinių amžių pastatuose krosnys stovėdavo patalpos viduryje arba kampe, o ties sienos viduriu labai retai ir tik žemgalių Mežuotnėje³² bei Rygoje³³. Nebūdinga tokia krosnių vieta ir rytų slavų pastatams. Novgorode tik amatininkų dirbtuvėse krosnys stovėdavo ties sienos viduriu³⁴. Įprastinė tokia židinių ir krosnių situacija yra tik VII—XIII a. vakarų slavų gyvenviečių namuose³⁵. Matyt, ši statybinė tradicija į Pabaltijį plito iš vakarų slavų žemių dėl prekybinių ryšių (neatsitiktinai ir Latvijoje ji žinoma prie prekybos kelių), iš dalies gal ir per prūsų gentis.

Gausiai rasta gyvenvietės keramika yra keletos rūšių. Daugumą sudaro lipdyti ir apžiesti puodai, puošti briaunose ir peteliuose įspaudais, įkartinomis, rečiau įrėžtomis banguotomis linijomis. Rasta ir miniatiūrinių lipdytų įvairių formų puodelių. Greta neabejotinai vietinės, tradiciškai puoštos keramikos yra nemažai ir tokios, kurios ornamentika (stačiakampis, rombinis, stačiakampis suapvalintas su kryžma viduryje šampai, šukelių šampas), formos ir kiti bruožai (skylutės po briauna) rodo svetimą įtaką (6 pav.), o kai kurie dirbiniai, matyt, įvežtiniai. Šie nevietiniai keramikos bruožai turi analogijų pietinėse Baltijos pakrantėse — vakarų slavų žemėse. Geležinės laivinės kniedės (pav. 3:5), rastos visuose sluoksniuose, neabejotinai liudija laivybą laivais, statytais iš lentų. Laivinės kniedės yra būdingas ankstyvųjų vidurinių amžių pajūrio prekybinių centrų radi-

²⁸ Latvijas PSR arheoloģija, lpp. 257; Седов В. В. Жилища юго-восточной Прибалтики, с. 296, 301; Мугуревич Э. С. Жилища в средневековых поселениях Латвии.— ПИДД, с. 28; Цауне А. В. Жилища Риги XII—XIV вв. Рига, 1984, с. 67.

²⁹ Раппопорт П. А. Указ. соч., с. 122, 126—128, 137.

³⁰ Барныч-Гупиеніс R. Op. cit., s. 78.

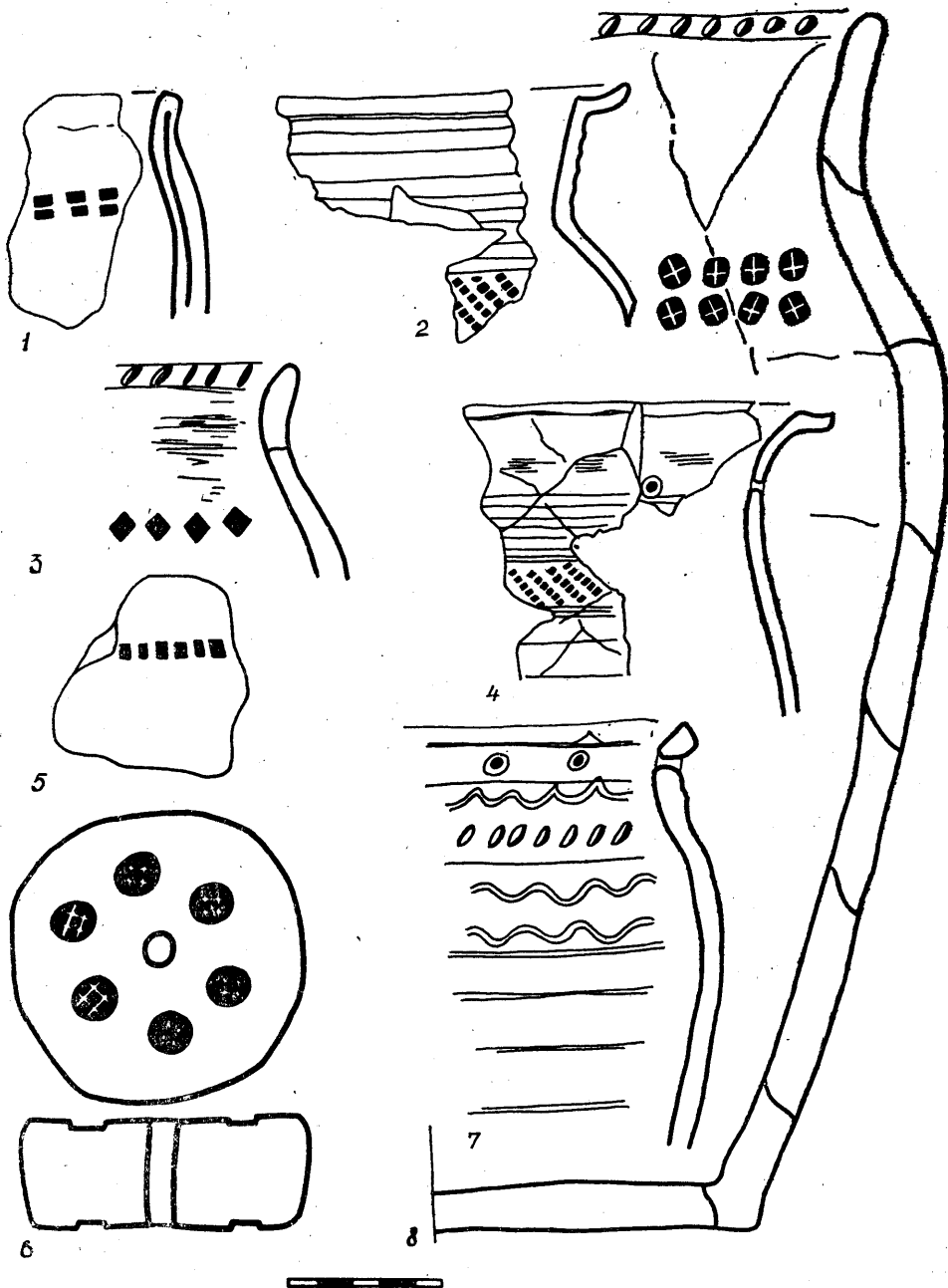
³¹ Daugudis V. Min. veik., p. 95.

³² Седов В. В. Жилища юго-восточной Прибалтики..., с. 261—301.

³³ Цауне А. В. Указ. соч., с. 70.

³⁴ Засурцев П. И. Указ. соч., с. 38.

³⁵ Snotliwy E. Op. cit., s. 52; Барныч-Гупиеніс R. Op. cit., s. 74; Hermann J. Die Beitrag der Ausgrabungen in Tornow, Kr. Calau zur germanischen und slawischen Siedlungs-, Wirtschafts- und Kulturgeschichte.— In: Zeitschrift für Archäologie, 1970, N 4, S. 74, Abb. 6; Leciejewicz L. Słowiańszczyzna zachodnia, s. 101, 102; Donat P. Haus, Hof und Dorf..., S. 128, 131; Hermann J. Ralswiek-Seehandelsplatz, Hafen und Kultstätte.— In: Ausgrabungen und Funde. B., 1984, Bd. 29, H. 3, S. 131; Цауне А. В. Указ. соч., с. 73.



6 pav. Stampu dekoruota gyvenvietės XIII–XIV a. keramika. 1,6 – pylimo sampilas; 2–5,7,8 – gyvenvietės sluoksniai.

nys, jos paprastai aptinkamos ne toliau kaip 10—15 km nuo pajūrio³⁶. Dėl to netenka abejojti, kad palangiškiai turėjo artimus prekybinius ryšius su įvairiais Baltijos baseino prekybiniais miestais, o vakarų slavams būdingos statybinės tradicijos, keramikos dekoras ir formos rodytų, kad XI—XIII a. Palangos ir vakarų slavų centrų ryšiai buvo ypač aktyvūs. Archeologijos paminklų gausumas artimiausiose apylinkėse³⁷ ir Birutės kalno radiniai liudija, jog kaip tik Palangoje buvo vienas iš kuršių prekybinių centrų. Tik ištyrus Palangos paminklus (ar bent juos išžvalgius), bus galima nustatyti ir Birutės kalno komplekso vaidmenį bei vietą šiame centre. Labai nedidelė gyvenvietė, stiprūs XIII a. paskutiniojo ketvirčio įtvirtinimai rodytų, kad čia buvo ne tik gynybinis, bet ir kulto paminklas, o centrinės gyvenvietės reikėtų ieškoti kitur, matyt, arčiau Rąžės upelio.

ГОРА БИРУТЕ И ДРЕВНЕЕ ПОСЕЛЕНИЕ В ПАЛАНГЕ

В. ЖУЛКУС

Резюме

В статье представлены результаты раскопок и интерпретация археологического материала.

Случайные находки на горе датируются первой половиной I тысячелетия н. э. Следы культурного слоя X—XIII вв. указывают на наличие песчаных валов, окружавших небольшую площадку, в северной части которой сохранились следы столбовых ям. Функцию горы в этот период однозначно определить не удалось — возможно, она служила и убежищем, и языческим святилищем.

Во второй половине XIV в. в западной части площадки горы были возведены мощные укрепления из дерева и глины, которые вскоре сгорели. На рубеже XIV и XV вв. песчаные валы полукругом окружали площадку величиной 13×16 м. На валах в определенном порядке стояли деревянные столбы. Сооружение в результате палеоастрономических исследований интерпретируется как языческое святилище-обсерватория.

На небольшой террасе у южного подножия горы со второй половины X в. существовало небольшое поселение. В слоях X—XI вв. вскрыты остатки 5 столбовых и срубных построек, а в слоях второй половины XIII — последней четверти XIV в. — еще 12 столбовых и срубных построек площадью от 22 до 53 м². В XIV в. здесь строились только срубные дома. Столбовые дома обогревались углубленными в песок очагами, а срубные — глинобитными купольными печами. Под основаниями этих печей везде обнаружены кострища, имевшие, видимо, не только утилитарное, но и ритуальное назначение.

Во второй половине XIII в. поселение было укреплено валом и мощной деревянной столбовой стеной с башнями. После пожара, в XIV в., оборонная стена была уже срубной.

Следы построек из тесаных столбов в слоях X—XI вв. указывают на связи палангских куршей с викингами. Глинобитные полы домов, куполообразные глинобитные печи, стоявшие по середине задней от входа стены, вместе с характерной керамикой свидетельствуют о культурных связях с западными славянами. С ними местные жители общались морем, пользуясь судами, построенными из досок. Об этом свидетельствуют найденные железные корабельные заклепки.

³⁶ Archeologo dr. Peterio Donato (Zentralinstitut für alte Geschichte und Archäologie, Berlin) žodinė informacija.

³⁷ Lietuvos TSR archeologijos atlasas.— V., 1977, t. 3, p. 80. Atsitiktiniai radiniai iš X a. degintinio kapo, buvę Klaipėdos kraštotyros muziejuje (ist. m. dr. R. Rimantienės informacija), rodo, kad dar vieni senkapiai yra buvę pietinėje Palangos dalyje.