

XVIII

a m ž i a u s
studijos

1

LIETUVOS

Didžioji Kunigaikštystė:
tarp tradicijų ir naujovių

LIETUVOS ISTORIJOS INSTITUTAS

XVIII
a m ž i a u s
studijos

1

LIETUVOS
Didžioji Kunigaikštystė:
tarp tradicijų ir naujovių

Sudarytoja
RAMUNĖ ŠMIGELSKYTĖ-STUKIENĖ

LI
LEIDYKLA

Vilnius
2014

Redaktorių kolegija

Dr. Lina BALAIŠYTĖ

Lietuvos kultūros tyrimų institutas

Prof. dr. Richard BUTTERWICK-PAWLIKOWSKI

Europos koledžas Natoline (Lenkija), Londono universiteto koledžas

Dr. Liudas GLEMŽA

Vytauto Didžiojo universitetas

Doc. dr. Robertas JURGAITIS

Lietuvos edukologijos universitetas

Dr. Andrej MACUK

Baltarusijos mokslų akademijos Baltarusijos istorijos institutas

Dr. Gintautas SLIESORIŪNAS

Lietuvos istorijos institutas

Dr. Adam STANKEVIČ (sekretorius)

Lietuvos istorijos institutas

Doc. dr. Ramunė ŠMIGELSKYTĖ-STUKIENĖ (pirmininkė)

Lietuvos istorijos institutas

Dr. Asta VASKELIENĖ

Lietuvių literatūros ir tautosakos institutas

Prof. habil. dr. Andrzej B. ZAKRZEWSKI

Varšuvos universitetas

Recenzantai

Dr. Aistė PALIUŠYTĖ

Lietuvos kultūros tyrimų institutas

Dr. Agnius URBANAVIČIUS

Lietuvos istorijos institutas

Redakcinės kolegijos adresas

Lietuvos istorijos institutas

Kražių g. 5, 01108 Vilnius, Lietuva

El. paštas: rstukiene@mail.lt, stukiene@istorija.lt

Knygos leidybą pagal „Nacionalinę lituanistikos plėtros 2009–2015 metų programą“ finansavo Lietuvos mokslo taryba (sutarties Nr. LIT-8-47).

© Lietuvos istorijos institutas, 2014

ISBN 978-9955-847-86-1

ISSN 2351-6968

MIESTO ROTUŠĖ APŠVIETOS EPOCHOJE: ARCHITEKTŪROS ASPEKTAS

RASA BUTVILAITĖ

Anotacija. Straipsnyje mėginama identifikuoti Apšvietos laikotarpiu statytų ir atnaujintų rotušių architektūros specifiką. Plačiau aptariama Vilniaus rotušė, kuri nagrinėjama platesniame rotušių projektavimo XVIII a. antrojoje pusėje kontekste. Pagrindžiama, jog antikinės šventyklos kompozicija paremta Lauryno Gucevičiaus (*Wawrzyniec Gucewicz*) perprojektuota rotušė buvo vienas moderniausių XVIII a. Europos neoklasicizmo sprendimų – novatoriškiausia visuomeninės paskirties pastato interpretacija, kuri prisidėjo formuojant Vilniaus kaip modernaus miesto įvaizdį.

Reikšminiai žodžiai: Apšvietos epocha, rotušė, architektūra, neoklasicizmas, miestų istorija.

Istoriškai rotušė visada buvo glaudžiai susijusi su miesto administracijos ir valdymo institucijomis. Bene ankstyviausias pastato tipas, laikomas rotušės prototipu, buvo bazilika, kurios idėja ir tūrinė-erdvinė kompozicija susiklostė itin centralizuotoje Romos imperijoje. Šis pastatas liudijo ne tik subordinacinius ryšius, bet ir tam tikras įtampas tarp lokalinės ir centrinės valdžios, tad sykiu išreiškė savivaldybės orumą. Miesto valdymo įstaigų būstinės raida taip pat tampriai susijusi su teismų sistemos plėtote, kurią tiesiogiai veikė miesto laisvių ir savivaldos augimas. Tokiame pastate beveik visada buvo susirinkimų vieta, todėl didžioji salė, kurioje posėdžiams rinkosi miesto taryba ir teismai, – specifinis šio tipo statinio sandaros bruožas. Miesto valdymo veiklos nuo seno koreliavo su prekyba, todėl prekyvietės (turgaus) erdvė buvo susieta su miesto administraciniu pastatu – driekėsi šalia ar net buvo įterpta į jo struktūrą¹.

Evoliucionuojant miestų savivaldai, rotušė susiklostė kaip savitas statinio tipas: XII a. pabaigoje – XIII a. pradžioje rotušės imta statyti Italijoje²; į Šiaurę nuo Alpių jos pradėjo plisti XIII a. viduryje (Niurnbergo, Briugės, Gento), ir nuo tada iki XVII a. pabaigos Europoje tai buvo daugiariopos paskirties institucijos, kuriose

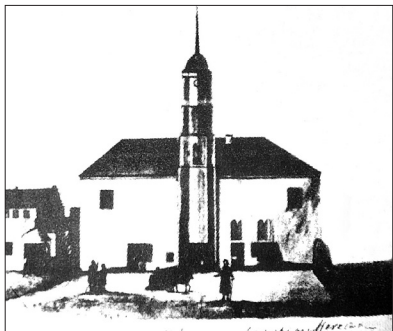
- 1 Colin Cunningham, Town hall, in: *Grove Art Online. Oxford Art Online*. Prieiga per internetą: <<http://www.oxfordartonline.com.bazes.vda.lt:2048/subscriber/article/grove/art/T085901>> [žiūrėta 2012 09 11]; Stasys Samalavičius, *Vilniaus rotušė*, Vilnius: Vilniaus rotušė, 2006, p. 9–11.
- 2 Seniausios išlikusios rotušės: *Palazzo dei Trecento* (1185–1268 m.) Trevice, *Palazzo Broletto* (1215 m.) Kome, *San Gimignano podestà* (1239 m.) Toskanoje, *Palazzo Pubblico* Sienoje (pradėta statyti 1297 m.), *Palazzo Vecchio* (1299–1310 m.) Florencijoje, *Palazzo Comunale* (1280–1282 m.) Pjačencoje.

telkėsi visos svarbiausios miestų valdymo funkcijos: administracinė, ekonominė, juridinė, socialinė, kultūrinė³. Teisę statyti šią miesto valdžios įstaigą turėjo tik miestai, turintys savivaldos privilegiją. Rotušės iškilavo tankiai gyvenamose, masinėse gyventojų susitelkimo vietose, prie pagrindinių magistralių. Ilgainiui monumentalūs rotušių pastatai ir prie jų plytinčios aikštės, t. y. viešosios erdvės, tapo urbanistinių struktūrų centrais (sociopolitiniu požiūriu šis centriškumas simboliškai siejasi su tapatybe). Šio tipo visuomeniniai pastatai visuomet buvo kolektyvinis kelių kartų miestiečių bendruomenės, architektų, mūrininkų didelės sutelktinės veiklos rezultatas, įkūnijęs jų ambicijas, finansines galimybes, estetinius standartus. Todėl įvairioms miestų paveldo tyrimo disciplinoms rotušės – tai gana tikslūs miesto ekonominės gerovės ir savivaldos santykinų galių rodikliai, ir net daugiau – jų funkcijų kitimas ir plėtotė atspindi visą urbanizacijos istoriją (mėginant tiksliai apibrėžti atskirų rotušių funkciją, derėtų atsižvelgti į istorijos raidoje kitusį kontekstą – įvairuojantį miesto savivaldos organų statusą ir vietinės valdžios veiklą ratą). Europos architektų kūrybinės pajėgos iki pat pramonės perversmo iš esmės buvo sukoncentruotos į kelių pastatų tipų – bažnyčios, rūmų, gynybinių įtvirtinimų ir rotušės – evoliucionavimą bei tobulinimą. Tačiau jau Viduramžiais susiklostė ir visuotinai paplito esminiai rotušės struktūros elementai: formuotas uždaro tūrio vieno ar kelių sujungtų korpusų statinys, iš kitų miesto pastatų išsiskiriantis puošniu pagrindiniu fasadu, su viena didele ir / ar keliomis posėdžių salėmis bei ašyje įkomponuotu bokštu, kurio prasmę miestiečiai suvokė kaip autonomijos ir galios simbolį. Bokštas visuomet turėjo ir praktinę paskirtį – buvo centrinę miesto dalį ženklinantis orientyras, jame įrengta apžvalgos aikštelė ar patalpa, skirta gaisrams stebėti, informacinio pobūdžio atributai – laikrodis ir varpai. Rotušių kaip miesto gyvenimo ašies simbolinė funkcija šimtmečius išliko nepakitusi, jos visą laiką buvo priskiriamos urbanistinių reprezentacinių pastatų grupei.

Nuo XVIII a. antrosios pusės Europoje gerokai prasiplėtė statybų funkcinė tipologija, susijusi su industrine veikla ir miestų plėtra bei urbanizacija. Spartėjant institucijų veiklą diferenciacijai, rotušių vietą laipsniškai užėmė specializuotų paskirčių pastatų tipai – ministerijos, administracinės įstaigos, teismai, parlamentų ar tarybų rūmai, teatrai, sargybinės ir pan. Tad kodėl Apšvietos epochoje ir vėliau, XIX a., buvusiose Abiejų Tautų Respublikos teritorijose, kaip ir kitose Europos valstybėse, vis dar buvo statomos ar žymiai perstatomos rotušės? Atsakymą į šį klausimą iš dalies pasufferavo britų socialinės istorijos tyrinėtojų Jono Stobarto, Rosemary'o Sweeto ir architektūrologo Colino Cunninghamo studijos⁴. Anglijoje

3 Nicolaus Pevsner, *A History of Building Types*, Princeton: Princeton University Press, 1976, p. 27–34, 53–62.

4 Jon Stobart, Building an urban identity. Cultural space and civic Boosterism in a „new“ industrial town: Burslem, 1761–1911, in: *Social History*, 2004, t. 29, Nr. 4, p. 486–498; Rosemary Sweet, *The Writing of Urban Histories in Eighteenth-Century England*, Oxford: Clarendon Press, 1997; Cunningham Colin, *Victorian and Edwardian Town Halls*, London: Routledge and Kegan Paul, 1981.



1. Merkinės rotušė, statyta XVI a. antroje pusėje, miestiečių suremontuota XIX a. 4-ojo deš. pabaigoje, nugriauta 1887 m. Vaizdas 1852 m. piešinyje



2. Bauskės rotušė, pastatyta 1601 m., renovuota 2011 m. Laikoma didžiausia ir prabangiausia rotušė Kuršo ir Žiemgalos kunigaikštystėje

urbanistiniai dariniai, dešimtmečius ir net šimtmečius funkcionavę kaip miestai, tačiau patyrę itin ženklų plėtrą veikiami sparčių pramonės vystymosi procesu nuo XVIII a. antrosios pusės, neretai tik XIX a. įgydavo jų tapatybę išreiškiančius atributus – herbą, antspaudą, privilegijas, kitus valdžios simbolius. Tokiuose miestuose pasaulietinė kultūra ir su ja susijusi statybinė veikla – rotušių, muziejų, bibliotekų, koncertų salių ir panašios paskirties objektų statyba – buvo esminė priemonė suteikti tapatumą, įvaizdinti miestą ir jo elitą. XVIII a. Apšvietai būdingi visuomeniškumo bei pilietiškumo jausmai skatino viešais būdais ir asmenine veikla prisidėti formuojant miesto gerovę. XIX a. kultūrinės ir etinės gerovės ugdymas įgijo institucinį pavidalą (steigtos viešos bibliotekos, mokslinės ar šviečiamosios draugijos ir pan.), o nuo XIX a. vidurio atgimė poreikis vertybes viešinti vaizdiniais, šventiškais būdais ar pasitelkiant pramoginius renginius – kurti muziejai, rengtos bendruomeninės procesijos ar iškilmės, įrenginėtos koncertų salės ir, galiausiai, kilo didingi visuomeniniai pastatai – rotušės. Taip miestiečiai konstravo savo miesto tapatumą bei pilietinę kultūrą⁵.

Abiejų Tautų Respublikos žemėse nuo XVIII a. 8-ojo dešimtmečio iki 1776 m., kada Seime *Mokesčių įstatymu Lietuvos Didžiąjai Kunigaikštystei* buvo panaikintos dalies mažesnių miestų magdeburgijos⁶, nuvilnijo rotušių modernizavimo ir statybų banga. Ją kai kuriais atvejais kurstė Geros tvarkos komisijos⁷.

5 Jon Stobart, *op. cit.*, p. 485–486.

6 Liudas Glemža, *Lietuvos Didžiosios Kunigaikštystės miestų sąjūdis 1789–1792 metais*, Kaunas: Vytauto Didžiojo universitetas, 2010, p. 21.

7 Geros tvarkos komisijos pradėtos formuoti 1765 m. (pirmoji – Varšuvoje) ir visoje Abiejų Tautų Respublikoje plačiau paplito 1775–1789 m.: 1776 m. pradėjo darbą Gardine, 1786 m. – Kaune ir Lydoje, 1788 m. – Breste; Vilniuje ji taip ir nebuvo įkurta. Greta teisinių ir ekonominių kompetencijų Geros tvarkos komisijos turėjo rūpintis ūkiniais reikalais, prižiūrėti miesto tvarką, žr.



3. Kauno rotušė, XVI a. vidurys, atnaujinta 1771–1775 m.
Archit. Janas Mattekeris



4. Mogiliavo rotušė, pastatyta 1679–1698 m., klasicizmo stiliumi perstatyta po valstybės padalijimo 1772 m. 1957 m. susprogdinta, 2008 m. atstatyta



5. Vitebsko rotušė. Mūrinė rotušė pastatyta 1775 m. vietoj XVI a. viduryje statytos medinės rotušės. 1867 m. nuotrauka

Ne tik iki priimant minėtą įstatymą, bet ir kiek vėliau žymiai atnaujintos Kauno, Minsko, Poznanės, Semiatyčių, iki 1772 m. Lietuvos Didžiąjai Kunigaikštystei priklausiusių miestų Vitebsko ir Mogiliavo rotušės, pastatyta Kocko rotušė. Šie perstatymai buvo kompromisiniai – taikytasi prie istorinių pastato formų, jos modifikuotos nedaug. Tokie statybų ar atnaujinimo projektai atliepė diduomenės bei miestų valdančiojo elito skonį ir, Władysława Tatarkiewicziaus žodžiais, buvo tarsi „klasikiniai rėmai, jungiantys daugiau ar mažiau klasicizmui svetimus motyvus“⁸. Daugiausia keisti bokštai – jie aukštinti vienu ar net keliais tarpsniais, tokiu būdu rotušių tūriams suteikiant vertikalumo ir vaizdžiai išskiriant iš kitų miesto statinių. Taip siekta sustiprinti simbolinę pastato prasmę. Antai, Szymono Bogumiło Zugo (jo kūrybą lenkų tyrinėtojai laiko drąsia ir pirmėive) rotušių Kocke ir Semiatyčėse projektų ypatybė – obelisko pavidalo bokštų šalmi – tai aliuzija į dievišką pastato kilmę. Šie pavyzdžiai iliustruoja tamprias architektūros ir ideologijos sąsajas: sulig Apšvieta siekta architektūros priemonėmis vizualizuoti bendruomenės galią (lenkų tyrinėtojai architektūros įvaizdį apibūdina kaip „valdžios legitimaciją“, „statuso manifestaciją“ ar net „politinį manifestą“⁹).

Liudas Glemža, Policinių institucijų raida Lietuvos Didžiojoje Kunigaikštystėje 1775–1794 m., in: *Lietuvos istorijos metraštis, 2011 metai* (d. 2), 2012, p. 32–34.

8 Władysław Tatarkiewicz, *Dwa klasyzmy: Wileński i Warszawski*, Warszawa: E. Wende, 1921, p. 22.

9 Anna Oleńska, Osiemnastowieczne rezydencje w Wolczynie i Jabłonowie jako manifestacja statusu ich właścicieli w Wielkim Księstwie Litewskim, in: *Socialinių tapatumų reprezentacijos Lietuvos Didžiosios Kunigaikštystės kultūroje*, sudarė Aistė Paliušytė, Vilnius: Lietuvos kultūros tyrimų institutas, 2010, p. 468–469; Jolanta Putkowska, Spektakl władzy w magnackiej architekturze rezydencjonalnej osiemnastowiecznej Warszawy, in: *Sztuka i władza: materiały*



6. Minsko rotušė, statyta XVII a., perstatyta XVIII a. pabaigoje pagal Minsko gubernijos archit. Teodoro Kramerio projektą. Jonėninio orderio kolonos, balkonas orkestrui ir šoniniai portikai – vėlyvojo neoklasicizmo stiliaus (pristatyti 1819–1835 m.). 1857 m. caro Nikolajaus I įsakymu nugriauta, 2003 m. atstatyta



7. Kocko (Lenkija, Liublino vaivadija) rotušė (pastatas dešinėje). Archit. Szymonas Bogumilas Zugas, 1779–1782 m. Zygmunto Vogelio akvarelė, 1796 m. Turgaus aikštės pertvarkymą XVIII a. paskutiniame ketvirtyje inicijavo Ona Sapiegaite-Jablonowska. Rotušės ir parapiinės bažnyčios projektų autorius S. B. Zugas laikomas vienu iš neoklasicizmo pradininkų Lenkijoje. Rotušė nugriauta XIX a.

XVIII a. užgimę moksliniai architektūros raidos tyrimai (tipologizavimo ir datavimo metodai, istorinių stilių koncepcija) atvėrė gerokai platesnį nei ligi tol pavyzdžių ir žinių apie juos arsenalą. Mokslinių studijų pagrindu architektai ir užsakovai rinkosi tuos stilius ir formas, kurie siejosi su tam tikrais įvaizdžiais ir galėjo taikliausiai išreikšti projektuojamo pastato turinį bei idėją. Architektūra visais laikais tam tikru mastu siekė būti asociatyvi, t. y. žadinti ar provokuoti tam tikras asociacijas, bet Apšvietos laikotarpiu ši tendencija tapo ypač ryški, programiška ir net didaktinė¹⁰. Tuo metu entuziastingai iš naujo „atrasas“ Antikos kultūrų paveldas (ne tik architektūra). Neoklasicizmas suvoktas ir pradėtas interpretuoti kaip respublikos ideologijos išraiškos būdas¹¹.

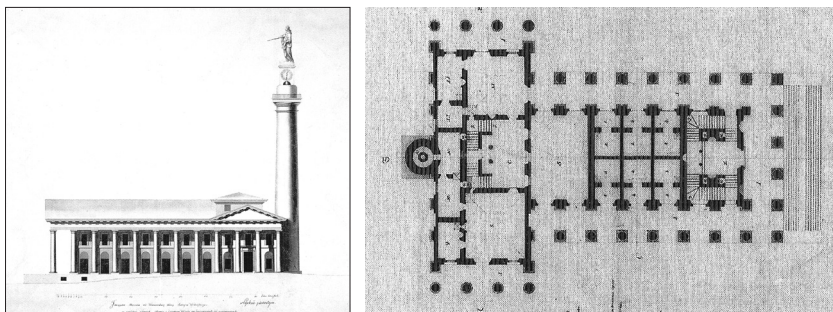
Architektūros raidos XVIII a. paskutiniame ketvirtyje požiūriu **Vilniaus rotušės atvejis** unikalus Abiejų Tautų Respublikos, o gal ir visos Europos mastu. Magistratui ir miestiečiams rotušė buvo itin svarbi kaip bendruomenę telkiantis ir reprezentuojantis pastatas¹², tad pagal galimybes rūpintasi jos būklės priežiūra

z konferencji zorganizowanej przez Instytut Sztuki Polskiej Akademii Nauk w dniach 30 XI-2 XII 1998 roku, w Warszawie, red. Dariusz Konstantynów, Robert Pasieczny, Piotr Paszkiewicz, Warszawa: Instytut Sztuki Polskiej Akademii Nauk, 2001, p. 71.

10 Marvin Trachtenberg, Isabelle Hyman, *Architecture, from Prehistory to Post-Modernism: the Western tradition*, New York: Abrams, 1986, p. 398.

11 Ute Engel, Neoclassical and Romantic Architecture in Britain, in: *Neoclassicism and Romanticism: Architecture, Sculpture, Painting, Drawings 1750–1848*, edited by Rolf Toman, Köln: Ullmann and Könemann, 2007, p. 16.

12 Į rotušę ir miesto aikštę kaip svarbią viešų renginių vietą XVI–XVIII a. dėmesį atkreipė S. Samalavičius, žr. Stasys Samalavičius, *op. cit.*, p. 72–88. Lina Balaišytė atskleidė magistrato ir miestiečių



8 a–b. Vilniaus rotušės projekto variantas, 1785–1786 m. Šoninis fasadas ir pirmojo aukšto planas. Archit. Laurynas Gucevičius

bei puoselėjimu. Gerai žinoma istorija, kai 1781–1782 m. griuvus bokštui buvo sutelktos gausios projektuotojų pajėgos ir dėl rotušės perstatymo net 5 metus konkuravo Laurynas Gucevičius, Lietuvos vyriausiosios mokyklos profesoriai Motiejus Kisielevskis (*Maciej Kisielewski*) ir Martynas Knakfusas (*Marcin Knakfus*), Lietuvos Didžiosios Kunigaikštystės išdo komisijos architektas Giuseppe de Sacco ir Dionizas Čadajus (*Dionizy Czadaj*), teikę įvairius pastato sutvarkymo ar perstatymo projektus. Buvo sudarytos projektų vertinimo komisijos, tačiau neapsieita be intrigų ir protekcionizmo, todėl, siekiant viešumo ir patenkinti kilusį visuomenės smalsumą, pasitelktos net publikuotos kandžios efemeridės. Reikalą kuravo ne tik magistratas, bet ir Lietuvos pakancleris Joachim Chreptavičius (*Joachim Litawor Chreptowicz*), o lemiamą sprendimą padarė pats Stanislovas Augustas Poniatovskis, Varšuvoje patvirtinęs pasirinktą projektą¹³. Vilniaus periodikoje pasirodė rotušės statybų atgarsiai, liudijantys įvykio reikšmę miesto gyvenime:

Pirmosiomis šio mėnesio dienomis [1787 m. gegužės mėn. – R. B.] vėl pradėtos vietinės rotušės statybos, ir, dalyvaujant dideliame mūrininkų skaičiui, kasdien jos mūrai kyla į viršų. Visuomenė šitai stebi su džiugesiu, garbina

dalyvavimo iškilmėse XVIII a. viduryje būdus bei ypatumus ir rotušės vaidmenį tokių renginių metu. Valstybei reikšmingomis progomis (pvz., svečių sutikimo, valdovų karūnavimo, vizitų Lietuvos Didžiosios Kunigaikštystės sostinėje, vardinų ar egzekvijų, vaivados įžengimų, vyskupo ingresso ir pan.) rotuše ir turgaus aikštei įrengti, papuošti buvo skiriamos nemenkos lėšos ir pastangos. Šis pastatas bei erdvė šalia jo suvokti kaip miesto ir miestiečių reprezentantas, kuriuo buvo išreiškiamas svarbus svečio ar įvykio pagerbimas. Savo ruožtu, tokiu būdu iškilmėse buvo atstovaujama miestui ir miestiečiams, žr. Lina Balaišytė, Vilniaus pasaulietinės iškilmės ir jų apipavidalinimas XVIII a. viduryje, in: *Viešosios ir privačiosios erdvės XVIII amžiaus Lietuvos Didžiojoje Kunigaikštystėje*, sudarė Ramunė Šmigelskytė-Stukienė, Vilnius: Lietuvos istorijos instituto leidykla, 2008, p. 141–144.

13 Jadwiga Jaworska, Z dziejów przebudowy ratusza w Wilnie, in: *Rocznik Muzeum Narodowego w Warszawie*, Warszawa: Muzeum Narodowe w Warszawie, 1958, t. 3, p. 243–251; Stasys Samalavičius, *op. cit.*, p. 19–24; Feliksas Sliessoriūnas, Nauji duomenys apie Martyno Knakfuso veiklą, in: *Lietuvos istorijos metraštis, 1978 metai*, 1979, p. 58–65.

Jo Šviesybės Valdovo geradarystę: kadangi šio miesto pajamos menkos ir jų nepakanka visoms būtinoms išlaidoms, [jis], pritarus Nuolatinei tarybai, iš Abiejų Tautų Respublikos išdo maloningai įsakė skirti 60 tūkstančių auksinių šios Rotušės statyboms, kurios vyksta pagal Jo Šviesybei pateiktą ir su patitenkinimu patvirtintą abrisą ir tarnaus visuotinei naudai bei Sostinei padailinti.

Visuomenė taip pat dėkinga Jo Malonybei Vilniaus vyskupui Masalskiui, kuris dėl įgimto uolumo [rūpinintis] visuomenės gerove ir šios Sostinės puošimu padovanojo iš savo plytinės plytų, pagamintų specialiai didžiosioms kolonomis, kurios laikys karnizą su architravu.¹⁴

L. Gucevičius, ieškodamas deramo sprendimo šiam daugiafunkciam ir itin svarbiam miesto kontekste pastatui, 1785–1786 m. parengė net tris rotušės perstatymo projektus. Pirmasis iš jų labai simboliškas: pastatas T raidės plano, apjuostas kolonadų, portikais pabrėžti įėjimai iš trijų pusių, t. y. visų kelių, kurių sankirtoje stovi rotušė (tarsi simboliniai miesto vartai – propilėjai); ašyje prie galinio fasado (jis be kolonų) numatytas veik laisvai stovintis aukštas laikrodžio bokštas – originaliai išspręstas tradicinis atributas, Jadvygos Jaworskos žodžiais, „beprecedentis atvejis Lenkijos rotušių statyboje“¹⁵. Jo forma imituoja dorėninę koloną su iškelta karaliaus Stanislovo Augusto skulptūra. Iš visų pasiūlymų buvo priimtas pats lakoniškiausias ir ekonomiškiausias, bet ne prasčiausias. Svarbu tai, kad visus L. Gucevičiaus projektų variantus vienijo bendras bruožas – rotušės funkcijai pritaikyta antikinės šventyklos struktūra, kuri Apšvietos epochos idealų kontekste asocijavosi su laisvų demokratinių miestų ir visuotinės piliečių socialinės lygybės idėjomis. Prisiminta, jog politikos konceptas kilęs iš graikiško žodžio *polis*, reiškiančio miestą; prekybinė aikštė priešais interpretuota kaip graikų centrinė aikštė – agora, kuri reprezentavo senojo politinio gyvenimo koncentraciją. To meto Europos, kurios sostinėse dažniausiai puikavosi gotikinės, renesansinės ar barokinės rotušės ir katedros, kontekste L. Gucevičiaus projektai buvo labai novatoriški ir net drastiški, artimi tuometinei avangardinei prancūzų architektūros kryptčiai, vadinamai revoliucine, kurios svarbiausio atstovo Claude'o-Nicolo Ledoux aplinkoje L. Gucevičius ir studijavo. Aiškios geometrinės formos ir tūriai, kompozicijos lakoniškumas ir rūstumas, minimalus dekoru elementų kiekis, toskaniškojo orderio (t. y. dorėniškojo atmaina) naudojimas. Avangardinės krypties esmė – eksperimentavimas, novatoriški sprendimai. Senoji vadinamojo vokiško tipo rotušė (keli korpusai sugrupuoti apie uždarytą vidinį kiemą, kai paskirties poreikiai skatino formuoti pastatą „iš vidaus į išorę“ – nuo vidaus erdvių organizavimo prie išorinio tūrio) transformuota priešingu būdu – „iš išorės į vidų“, t. y. pasirinkus numatytą tūrio pavidalą jame siekta sutalpinti visas funkcijas. Pirmiausia tuo metu moderniu ir madingu neoklasicizmo stiliumi perstatyti savo svarbiausius pastatus buvo kone įžūli prabanga, kurią leisti sau

14 *Gazety Wileńskie*, 1787 05 12, Nr. XIX, lapai nenumėruoti.

15 Jadwiga Jaworska, *op. cit.*, p. 252.



9. Liverpulio centrinė rotušė, perstatyta 1749–1754 m. (archit. Johnas Woodas vyresnysis), kupolas – 1785–1795 m. (archit. Jamesas Wyattas), portikas pristatytas tik 1899–1900 m.

galėjo retas Europos miestas, nors čia XVIII a. antroji pusė – tai buvo spartaus sostinių augimo ir visuomeninės architektūros statybos metas. (Vienas retų Europoje radikalių rotušės pertvarkymo atvejų – Liverpulio centrinė rotušė, perstatyta XVIII a. viduryje vietoj XVI a. rotušės. Tai dar akivaizdžiai barokinis pastatas, ryškių neoklasicizmo bruožų įgijęs tik XIX a. pabaigoje (pristatytas portikas). Nacionaliniame Anglijos paveldo objektų sąraše šis pastatas apibūdintas kaip „viena puikiausių ir moderniausių XVIII a. išlikusių rotušių“¹⁶.) Vilniuje, priešingai – miesto atsinaujinimas politinių suirūčių laikotarpiu ir stokojant lėšų buvo vangus, plataus užmojo statybos nevyko. Reikia manyti, kad projekto pasirinkimą lėmė ir užsakovo – magistrato politinė ir kultūrinė pozicija. Miesto savivaldos gyvenime XVIII a. paskutinis ketvirtis buvo intensyviausios pilietinės brandos raiškos metas: Ketverių metų seimo raginimu Respublikos miestiečiai įsitraukė į politinį gyvenimą¹⁷, šiuo laikotarpiu Vilniaus gyventojai save jau aiškiai suvokė kaip atskirą, privilegijuotam bajorų luomui prilygstantį visuomenės sluoksnį, turėjo aiškią pilietinę patriotinę savimonę ir aktyviai dalyvavo politiniuose įvykiuose; magistratas rėmė Gegužės 3-iosios konstitucijos reformas, miesto valdžios būstinė tapo svarbiu pasirengimo sukilimui Lietuvoje branduoliu¹⁸. Savo idėjinį angažuotumą Vilniaus magistratas išreiškė ir vizualiniais ženklais: miesto

16 Town Hall, Liverpool, *The National Heritage List for England* (English Heritage). Prieiga per internetą: <<http://list.english-heritage.org.uk/resultsingle.aspx?uid=1360219>> [žiūrėta 2014 05 30].

17 Zigmantas Kiaupa, Lietuvos miestų savivalda XIV–XVIII a., in: *Lietuvos heraldika*, Vilnius: Baltos lankos, 1998, p. 181.

18 Blažytė Danutė, Vilniaus magistratas T. Kosciuškos sukilimo metais, in: *Mokslinės konferencijos „Vilniaus savivaldai – 650 metų“ pranešimų tezės*, Vilnius, 1997, p. 9–10.

simbolikoje atsirado Pergalės, Vienybės, Teisingumo ir Vilties atributai¹⁹; rotušės architektūra vaizdinio keliamų asociacijų kalba išreiškė tokias pat pilietines vertybes. Šiame kontekste galima prisiminti, kad daug konvencionalesnį, tradicijų saistomą G. de Sacco ankstyvojo neoklasicizmo formų projektinį 1784 m. pasiūlymą²⁰ (masyvus bokštas kyla virš pastato tūrio, prie rotušės pagrindinio fasado prišlieti du simetriški sparnai su galerijomis, užbaigti kvadratinio plano paviljonais – taip suformuojamas pusiau atviras kiemas, itin primenantis XVI–XVII a. rezidencinių rūmų architektūrai būdingą *cour d'honneur*) magistratas atmetė, nors jį protegavo pats J. Chreptavičius. Rotušė ir pačiam L. Gucevičiui turėjo būti svarbi įstaiga, kurios darbe jis dalyvavo – buvo paskirtas Vilniaus apygardos rinkimų direktoriumi, Nacionaliniame komitete ėjo Saugumo skyriaus viršininko pareigas. Taigi, užsakovui galėjo imponuoti L. Gucevičiaus projekto idėjinis turinys – ligi tol senoji Vilniaus rotušė, kaip ir kitos Europos rotušės, Saugovojo savo privilegijuotą sritį sienomis ir uždariais kiemais, ir pasirinktas naujas sprendimas buvo veikiau simbolinis nei utilitarinis – rotušė turėjo išreikšti miestiečių luomo laisvę ir galią. Rotušės perstatymą lydėjo sumanymas radikaliai sutvarkyti ir priešais ją plytinčią turgaus aikštę – užsimota likviduoti visą statinių kompleksą ir taip atverti monumentalaus pastato prieigas („aikštę imtasi valyti [...] nuo daugybės skurdžių namelių, lūšnų ir kromų ir kartu nuo nešvaros, kuri teršė miesto vidurį žalingomis atliekomis ir varžė pagrindines miesto gatves“²¹).

Rotušė, kurios kompozicija paremta antikinės šventyklos motyvu, buvo sumanyta kaip *viešas* pastatas, kuriame *visi* jaustųsi reprezentuoti. Be to, Lietuvoje neoklasicistinė architektūra turėjo tam tikrų patriotinių aspiracijų: tuo metu gajį lietuvių kilmės iš Palemono ir su juo atvykusių romėnų teorija, kuri jau nuo XVI a. buvo lietuvių valstybinio savarankiškumo siekių atrama (mat lenkai savo bajoriją kildino iš vėlesnių ir ne tokių „garbingų“ sarmatų). Politiškai angažuoto L. Gucevičiaus grynas, Antikos palikimu pagrįstas neoklasicizmas, susiejęs Lietuvos dabartį su garbinga Antikos tradicija, tapo tam tikra dvasine atsvara politinei tikrovei. Sprendimas radikaliai transformuoti pastato tūrį bei stilinę išraišką ir atitolti nuo per amžius įsitvirtinusios tradicijos liudijo sąmoningą pasirinkimą perkonstruoti tapatybę.

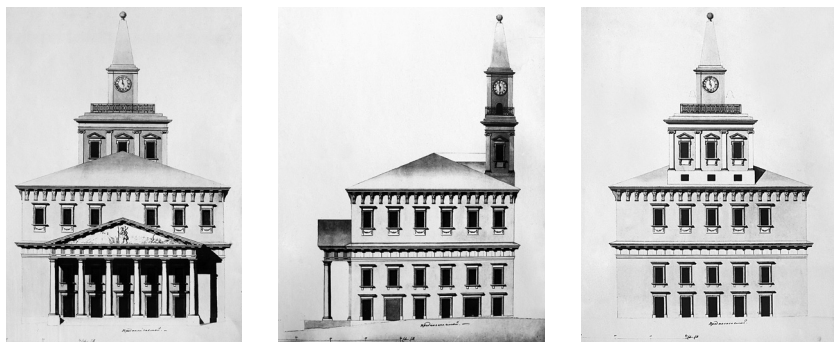
Kai rotušės statybos buvo baigtos, 1799 m. iš Italijos kilęs ir Lietuvos Didžiojoje Kunigaikštystėje įvairiems užsakovams darbavęsis architektas Pietras De Rossis (*Pietro de Rossi*), taip pat brandžiojo neoklasicizmo atstovas, pateikė projektinį siūlymą²² (jo atsiradimo aplinkybės iki šiol neištyrinėtos) pakoreguoti L. Gucevičiaus projektą. Vidaus erdvių sandaros P. de Rossis neplanavo keisti

19 Edmundas Rimša, Vilniaus savivalda ir pirmasis miesto administracinis padalinimas XVIII amžiaus pabaigoje, in: *Ibid.*, p. 7–9.

20 Jadwiga Jaworska, *op. cit.*, p. 244–255.

21 Michał Baliński, *Opisanie statystyczne miasta Wilna*, Wilno: J. Zawadzki, 1835, p. 18–19.

22 Projekto brėžinių kopijos saugomos: PRPI, Vilniaus ir Kauno architektūriniai paminklai – Leningrado valstybinio istorijos archyvo atsiųsta archyvinė medžiaga, 1954 m., in: Vilniaus apskrities archyvas, f. 1019, ap. 11, b. 573.



10 a–c. Vilniaus rotušės padidینimo projektas: pagrindinis, šoninis ir galinis fasadai, 1799 m. (?). Archit. Pietro de Rossi

(numatyti tik nežymūs pakeitimai), tačiau pastato tūrį ketino transformuoti radikaliai: suteikti vertikalumo gerokai jį paaukštinant – per visą plotą užstatyti dar vieną aukštą ir virš jo iškelti kelių laiptuotų tarpinių bokštų su laikrodžiu, o pagrindinio fasado frontone įkomponuoti bareljefą, vaizduojantį šv. Kristoforą. Taip Vilniaus rotušei norėta suteikti konvencionalų, rotušėms būdingą siluetą ir atributus. Kaip žinia, šis projektas nepradėtas įgyvendinti.

Rotušės perstatymas užtruko beveik 15 metų, tačiau kaip centrinė miesto administracinė įstaiga ji funkcionavo trumpai. 1797 m. aikštė priešais neteko prekybinės paskirties, visą teritoriją užėmė čia įkurdintas skveras²³: miesto tarybos pastangomis „aikštė priešais rotušę buvo visiškai išvalyta nuo griuvėsių, apjuosta tvora ir apšodinta tuopomis“²⁴. Nuo 1795 m. maždaug per 15 metų buvo panaikintos miesto savivaldos institucijos, ir rotušė laipsniškai „persikūnijo“ į kultūrinę įstaigą, t. y. prarado savo pirmąją paskirtį.

Amžininkų sąmonėje „didinga katedra“ ir „puiki itališko stiliaus rotušė“ įsirėžė kaip svarbiausi miesto architektūrinio peizažo akcentai, išsiskiriantys „menkų lūšnų“, „negrįstų gatvių, pilnų visokiausių šiukšlių“ ar „barakų prigrūstos aikštės“ aplinkoje²⁵. Tačiau praėjus keliems dešimtmečiams rotušės neoklasicistinė transformacija jau buvo suvokiama kaip miesto tapatybės praradimas. Romantinis istorizmas senovę vertino su ypatingu pietizmu; XIX a. pirmojoje pusėje romantikų Józefo Ignacy'o Kraszewskio, Michała Homolickio, Michała Balińskio tekstuose apie Vilniaus praeitį skleidėsi nuostata, kad rotušė, katedra ar valdovų rezidencija yra institucijos, liudijančios kultūros gylį – juo senesni šie objektai, tuo garbingesnė tradicija. Todėl jas pirmiausia vertino istoriniu, o ne meniniu ar stiliaus požiūriu. XIX a. antrajame

23 Virgilijus Pugačiauskas, Vilniaus turgavietės ir mugė 1795–1830 metais: lokalizacija, specializacija, organizacija, prekės ir kainos, in: *Vilniaus istorijos metraštis*, 2007, t. 1, p. 68–69.

24 Michał Baliński, *op. cit.*, p. 18–19.

25 Jozefas Frankas, *Atsiminimai apie Vilnių*, Vilnius: Mintis, 2001, p. 49–50.



11. Vilniaus rotušės vaizdas XX a. pradžios atvirutėje: matyti įėjimo į buvusį teatrą mediniai laiptai ir galerija

ketvirtyje jau nebūtų buvęs įmanomas toks drastiškas ir radikalus barokinės rotušės perstatymas, todėl L. Gucevičiaus darbai sulaukė kritikos. Esą šiam „didelio talento architektui stigo tik meno turtingumo pagavos, santykinio, paminklinio grožio pajautos“²⁶. Vilniaus prisiminimų autorius J. I. Kraszewkis XIX a. 4-ajame dešimtmetyje apgailestavo, kad jos neoklasicistinis fasadas „visiškai užgožė senąsias gotikines formas“²⁷: „Visi pasakoja, esą tai sena rotušė, bet stovi ant senosios griuvusių, ir kas, žvelgdami į klasicistinį frontoną, gali atspėti buvus bokštą su laikrodžiu, jos kartuves ir gėdos stulpą, jos gotikines formas? Laikas, gaisrai, meninės nuovokos ir skonio stoka užvėrė kelią prisiminimams, viską pakeitė.“²⁸ „Nūnai žemė nerausvuoja ir tuopos taip smagiai keroja, tarsi niekada kraujo lašas nebūtų suvilgęs šios žemės. Tačiau čia stovėjo gėdos stulpas ir kartuvės, [vyko] įsimintina Bžostovskio procesija – juk ir tai reikia prisiminti.“²⁹ XX a. pradžioje J. I. Kraszewskiui antrino istorikas ir archyvaras Wacław Studnickis: esą „rotušės pastatas [...] visiškai perstatytas architekto L. Gucevičiaus labiau savo pavadinimu nei forma mums primena laisvojo miesto Vilniaus senąją savivaldą“³⁰. Vilniaus praeitį pristatančiose studijose (J. I. Kraszewskio, M. Balińskio) ir periodikoje,ėjusiose už Lietuvos ribų, plačiausiai buvo aprašomi dalykai, liudijantys ne naujausius rotušės pakeitimus, bet priešingai – jos senumą. Rotušė buvo charakterizuojama kaip „kupina atsiminimų vieta“, „nuo seno vienas svarbiausių ir puikiausių Šventaragio miesto pastatų“, liudijęs „daugybės išdavikų ir piktadarių žūtį“; jos istorijos didingumas buvo grindžiamas anuomet jau legendų pavidalą įgijusių įvykių pavyzdžiais: „Pasak pranciškonų ordino padavimų, rotušė iškilo toje vietoje, kurioje [Algirdo laikais] buvo nukirsdinti septyni pranciškonų

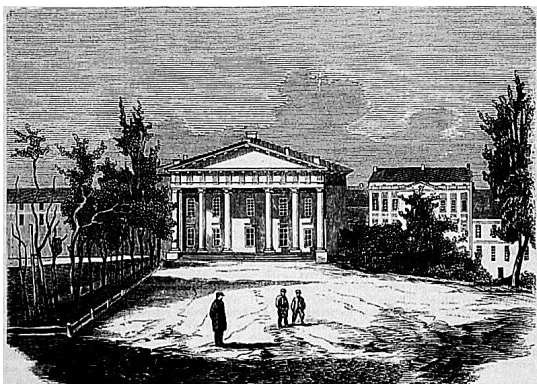
26 Józef Ignacy Kraszewski, *Obrazy z życia i podróży*, t. II: *Wspomnienia Wilna (1830–1835)*, Wilno: Wydanie Adama Zawadzkiego, 1842, p. 24.

27 Idem, *Wspomnienia Wilna (1830–1835)*, in: *Tygodnik Petersburski*, R. 9, 1838, Nr. 62, p. 359.

28 Idem, *Obrazy z życia i podróży*, p. 12.

29 *Ibid.*, p. 100.

30 Wacław Gizbert-Studnicki, *Wilno: przewodnik ilustrowany po mieście i okolicach z planem miasta i dodatkami*, Wilno: Żukowski i Borkowski, 1910, p. 53–54; Gizbert-Studnicki Wacław, *Wilno: przewodnik*, Wilno: Lux, 1921, p. 16.



12. Vilniaus rotušė XIX a. 7-ojo deš. medžio raizinyje pagal Abdono Korzono fotografiją

kankiniai. Aikštė, jų krauju apšlakstyta, jiems ir atiteko, o kadangi kaip tik toje vietoje buvo pats turgaus vidurys, perleido jį rotušės, kuri pagal visuotinį paprotį turėjo stovėti turgaus viduryje, statybai.³¹ Toje vietoje „1580 m. už luomo vardo suteršimą ir monetų klastojimą nukirsdintas Lietuvos magnatas Jurgis Astikas, 1661 m. karo su Maskva metu žuvo vaivada Danilas Miščekis, prieš kurį iš neapykantos ranką pakelti pasisiūlė pats jo virėjas Antoška“, „tironas Myščekis buvo nukirsdintas ne dėl to, kad pirmose gretose kovėsi už maskvėnus, nes narsumas, anot nuosprendžio, yra bajoriška dorybė, bet dėl to, kad tironiškai kankino beginklius ir darė skriaudas moterims bei vaikams“³²; rotušės aikštėje 1794 m. pakartas išdavikas „Targovicos etmonas Simonas Kosakovskis (*Kossakowski*)“³³.

Nuostabus dalykas – toje vietoje, kur būta tiek daug neteisybės, stovi teisingumo šventovė, teikdama pasitenkinimą nekaltų aukų šešeliams. [...] Mūsų rotušės gyvenimas, kaip ir ją pastačiusios tautos gyvenimas, – tylus ir kuklus. Negali ji lygintis su tokios pat paskirties pastatais Vokietijoje ir Prancūzijoje, kur kiekvienas bokštelis, kiekvienas langas, kiekvienas karnizas turi beveik atskirą istoriją, tradiciją, legendą. Tačiau mūsų rotušė patyrė daugybę kančių ir kankinimų, atlaikė visa šluojančią ugnį daugybėje gaisrų, kuriuos regėjo Vilnius. [...] Tas pastatas su visa šalimi kartu ėjo likimo keliais.³⁴

31 Józef Ignacy Kraszewski, *Wilno od początków jego do roku 1750*, t. III: *Dzieje miasta szczegółowe, stan jego wewnątrz (Ciąg dalszy)*, Wilno: Wydanie Adama Zawadzkiego, 1841, p. 316; Idem, *Obrazy z życia i podróży*, p. 100; Mściśław Kamiński, *op. cit.*, p. 47–48.

32 Wacław Gizbert-Studnicki, *Wilno: przewodnik*, Wilno: Lux, 1921, p. 16.

33 Idem, *Wilno: przewodnik ilustrowany po mieście i okolicach z planem miasta i dodatkami*, p. 53–54.

34 Mściśław Kamiński, *op. cit.*, p. 47–48.



13 a–b. Virdžinijos valstijos Kapitolijus Ričmonde, 1785–1790 m. (archit. Thomas Jeffersonas) ir Kapitolijaus prototipas – *Maison Carrée* šventykla Nime (Prancūzija), 16 m. pr. Kr.

Tokios rotušės praeities definicijos rodo, kad XIX a. jos vaizdinys buvo apipintas romantine istorijos vizija ir tapatintas su pilietinių ir etinių vertybių – teisingumo, asmens laisvės ir teisių, patriotizmo – raiška. Ši rotušės įvaizdį nuo XIX a. vidurio įtaigiai skleidė naujas itin populiarus istoriografijos žanras – vadovai po Vilnių; neretai ta pati informacija, dargi su XIX a. romantikams artima retorika buvo pateikiama ir XX a. 2–4-ajame dešimtmėčiais paskelbtuose šios rūšies leidiniuose³⁵. Tai, kad XIX šimtmečio miestiečių akyse rotušė greta katedros buvo vienas svarbiausių ir lankytinų Vilniaus objektų, liudija gausūs šio pastato atvaizdavimai vienetiniuose dailininkų darbuose (Juozapo Peškos akvarelės) ir tiražuoti skirtose nuotraukose (pvz., Abdono Korzono) bei litografijose (Jono Damelio, Juozapo Ozemblovskio, Tado Bičkausko ir kt.)³⁶, kurios prisidėjo populiarinant rotušės vaizdą plačiuose visuomenės sluoksniuose. Vis dėlto XIX a. tekstuose ir dailėje autentišką paskirtį tuomet jau praradusiai rotušei skirta kur kas mažiau dėmesio nei sostinės katedrai, kuri amžininkų sąmonėje susiklostė kaip vienintelis išlikęs, savo pirmąją funkciją išsaugojęs prarasto valstybingumo simbolis.

Ar forma ir turiniu savo laikotarpiu itin moderni Vilniaus rotušės architektūra išties unikali Apšvietos laikų pasaulinės architektūros kontekste? Vilniškės rotušės architektūrinė kompozicija labai artima kone visiškai tuo pat metu (1785–1790 m.) pastatytam Virdžinijos valstijos Kapitolijui Ričmonde. Jungtinėse Amerikos Valstijose tai buvo pirmasis Kapitolijus – federalinės valdžios

35 Pirmieji tokio pobūdžio leidiniai buvo Adamo Honory'aus Kirchoro *Przechadzki po Wilnie i jego okolicach* (1856 m.) ir Władysława Syrokamlės *Wycieczki po Litwie w promieniach od Wilna* (1857 m.). Nuo XX a. pradžios plėtėsi autorių, skyrusių dėmesį Vilniaus miesto ir jo paminklų istorijos sklaidai, ratas, gausėjo tokių leidinių. Tarp svarbesnių paminėtini Wacława Gizberto-Studnickio *Wilno: przewodnik ilustrowany* (1910 m.), Władysława Zahorskiego *Przewodnik po Wilnie* (1921 m.), Juliuszo Klosa *Wilno: przewodnik krajoznawczy* (1923 m.). Visi šie kelionių vadovai sulaukė didelio pasisekimo, todėl buvo atnaujinami, papildomi ir leidžiami pakartotinai dar ne vieną sykį.

36 Kai kurie minėtų dailininkų sukurti Vilniaus rotušės vaizdai publikuoti: Vladas Drėma, *Dinges Vilnius*, Vilnius: Vaga, 1991, p. 148–153.



14. Birmingemo rotušė, 1832–1834 m.,
archit. Josephas Hansomas. Skirta muzikos
festivaliams, pradėtiems rengti mieste nuo
1784 m., ir viešiems miesto bendruomenės
sambūriams



15. Sterlingo (JAV, Masačusetso valstija)
rotušė, 1835 m.

būstinė – naujas visuomeninės paskirties pastato tipas, santykinis europietiškiųjų rotušės funkcijų ekvivalentas anapus Atlanto. Galima išvėlgti paralelių tarp šio pastato architekto Thomo Jeffersono (1801–1809 m. jis buvo trečiasis Jungtinių Amerikos Valstijų prezidentas) ir L. Gucevičiaus profesinių biografijų: T. Jeffersonas taip pat buvo puikiai išsilavinęs, daug keliavo, 1784–1789 m. gyveno Paryžiuje (dirbo ambasadoriumi), garsėjo kaip uoliai patriotiškas pilietis, buvo masonas. Minėtasis T. Jeffersono kūrinys taip pat įkvėptas prancūzų neoklasicizmo³⁷, Kapitolijaus kompozicijos prototipu pasirinkta taip pat antikinė šventykla – 16 m. pr. Kr. romėnų pastatyta *Maison Carrée* Nime. T. Jeffersonas, matyt, turėjo panašių idėjinių motyvų kaip ir L. Gucevičius – Kapitolijus suvoktas kaip institucija, simbolizuojanti amerikietiškosios demokratijos principus, o perimant ir adaptuojant klasikines formas norėta suteikti apčiuopiamą pavidalą „Naujajam pasauliui“: 1776 m. birželio 29 d. Virdžinija paskelbė nepriklausomybę nuo Didžiosios Britanijos ir pirmąją valstijos konstituciją, o po 4 dienų Kongresas Filadelfijoje paskelbė ir garsiąją Nepriklausomybės deklaraciją. Tad Virdžinijos valstijos Kapitolijaus pastatas akivaizdžiai bylojo „signalus“, kuriuos norėjo transliuoti jauna respublika, t. y. architektūros įvaizdžiai prisidėjo formuojant savitą kultūrinį tapatumą³⁸. Svarbu paminėti ir tai, kad T. Jeffersono pasiūlytas projektas laikomas „pirmuoju poantikiniame Vakarų pasaulyje antikinės

37 Projektuodamas šį pastatą, jis gyveno Prancūzijoje ir konsultavosi su Charlesu-Louisi Clérisseau, vienu įtakingiausių Europoje neoklasicizmo estetikos propaguotojų, senosios Romos architektūros žinovu, kuris keliavo į Splitą kartu su Robertu Adamu ir 1778 m. publikavo Nimo antikinių paminklų vaizdų rinkinį (*Monuments des Nismes*, Paris, 1778).

38 Borngässer Barbara, Neoclassical Architecture in the United States of America, in: *Neoclassicism and Romanticism: Architecture, Sculpture, Painting, Drawings 1750–1848*, edited by Rolf Toman, Köln: Ullmann and Könemann, 2007, p. 56–57.



16. Šklovo rotušė, statyta XVIII a. pabaigoje. Nuo 1783 m. miestas priklausė Rusijos armijos generolui Semionui Zoričiui, Jekaterinos II favoritui. Rotušė renovuota po Antrojo pasaulinio karo



17. Konino (Didžiosios Lenkijos vaivadija) rotušė, 1796–1803 m. Pastatyta Naujosios Prūsijos provincijos administracijos iniciatyva. Konino senoji rotušė XIV–XVIII a. stovėjo kitoje vietoje ir XVIII a. antrojoje pusėje jau buvo apgriuvusi

šventyklos formomis sukurtu visuomeninės architektūros statiniu³⁹. Taigi, į šitą „pirmojo“ titulą pretenduoja ir Vilniaus rotušė, o perfrazuojant minėtą citatą galima teigti, kad L. Gucevičiaus perprojektuota rotušė yra pirmasis poantikinėje **Europoje** antikinės šventyklos formomis sukurtas visuomeninis administracinės paskirties pastatas.

Kiek vėliau, XIX a. 2–7-ajame dešimtmėčiais, Europoje (daugiausia Didžiojoje Britanijoje) ir Jungtinėse Amerikos Valstijose, augant miestams, monumentalios antikinių šventyklų su kolonų portikais ir trikampaiais frontonais formos buvo pamėgtos naujai statomuose visuomeniniuose pastatuose – taip išreikštas **valdžios įstaigų** orumas bei autoritetas ir **kultūrinių institucijų** didingumas bei intelektualumas. Pastatyta nemažai šios ideologijos neoklasicistinių rotušių: *Shire Hall* Hereforde (1817–1819 m., archit. Robertas Smirke); korintinio peripterio stiliaus Birmingemo rotušė (1832–1834 m., archit. Josephas Hansomas); Liverpulio Šv. Jurgio rotušė (1841–1854 m., archit. Harvey Lonsdale Elmesas). Jas architektūrologas Nicolaus Pevsneris apibūdino kaip „puikiausius ir originaliausius neoklasicistinius statinius Europoje“⁴⁰. Jungtinėse Amerikos Valstijose tokios struktūros ir stilistikos rotušių statybų banga plačiai nuvilnijo XIX a. 4–7-ajame dešimtmėčiais (pvz., Masačusetso valstijoje Sterlingo rotušė (archit. Johnas M. Springeris, 1835 m.), Burlingtono, Sadberio (*Sudbury*) (1846 m.) rotušės, Brandono rotušė Vermonto valstijoje, 1861 m.). Beveik visos jos „laužo“ bokštinių rotušių tradiciją.

39 James Stevens Curl, *Oxford Dictionary of Architecture*, Oxford: Oxford University Press, 1999, p. 346.

40 Nicolaus Pevsner, *op. cit.*, p. 54.



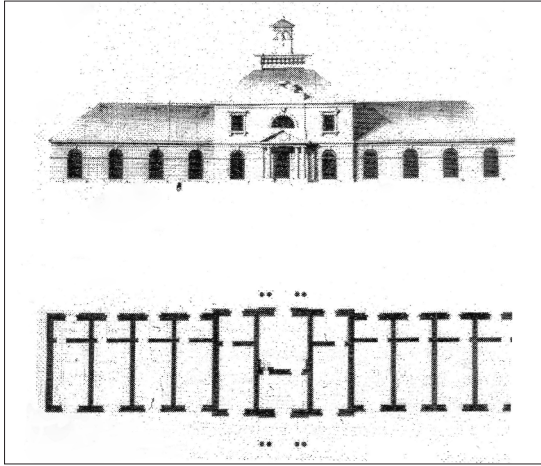
18. Kolo rotušė, 1835–1837 m. XIX a. 4-ajame deš. perstatyta XVI a. pirmosios pusės rotušė. Iš ankstesnio gotikinio pastato išliko bokštas, rūšiai, plano struktūra. Laikoma vieninteliu Didžiosios Lenkijos regione gotikiniu visuomeninės paskirties pastatu ir viena iš nedaugelio visoje Lenkijoje raiškiaus neoklasicizmo rotušių. 1987 m. gotikinis bokštas nugriuvo, 2003 m. – atstatytas

Kitaip nei Vilniaus katedra (žinoma bene 11 jos fasadų sekinių ir kartočių⁴¹), Lietuvos sostinės rotušė nebuvo sekama buvusios Abiejų Tautų Respublikos miestų architektūroje – tuo metu ir vėliau statytų rotušių kompozicijos išlaikė tradicinę bokštinę struktūrą ir nesėkė klasikinės architektūros prototipais. Be to, po valstybės padalijimų buvo sužlugdyta miestų savivalda⁴², tad visuomeninių pastatų statybos apmirė⁴³, o rotušės, gilėjant funkcinei institucijų specializacijai, kaip pastatų tipas ėmė užleisti vietą diferencijuotų paskirčių statiniams. Vis dėlto XIX a. pirmaisiais dešimtmečiais rotušių statybos buvusioje Abiejų Tautų Respublikos teritorijoje nebuvo visiškai sužlugdytos. Tai susiję su geopolitinėmis aplinkybėmis ir jų nulemtu centralizuoto urbanistinio planavimo koncepcijos plitimu. XVIII a. pabaigoje statyta Šklovo (nuo 1772 m. jis priklausė Rusijos imperijai) rotušė – tai bene ankstyviausias šio tipo pastato, atsiradusio dėl minėto planavimo,

41 Rasa Butvilaitė, Laurynas Gucevičius ir Vilniaus katedra: vaizdinio raida, in: *Acta Academiae Artium Vilnensis*, 2004, t. 32: *Laurynas Gucevičius ir jo epocha*, sudarė Rasa Butvilaitė, Vidmantas Jankauskas, p. 119–120.

42 Zigmantas Kiaupa, Lietuvos miestų savivalda XIV–XVIII a., in: *Lietuvos heraldika*, Vilnius: Baltos lankos, 1998, p. 181.

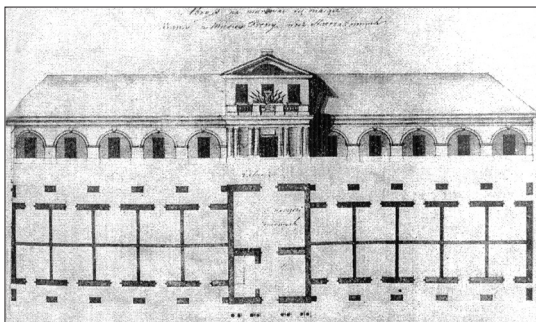
43 Lietuvos Didžiosios Kunigaikštystės miestų savivaldų gyvavimo ir veiklos, teisinės ir ekonominės padėties, miestų reformų eigos atspindėjimą kai kurių miestų rotušėse (jų priežiūros, statybų ar remonto reikaluose) XVIII a. antrojoje pusėje aptarė Liudas Glemža, žr. Liudas Glemža, *Lietuvos Didžiosios Kunigaikštystės miestų sąjūdis*, p. 132–136.



19. Marijampolės rotušės projektas, 1815 m. parengtas Lomžos departamento archit. Jano Griesmeyerio. Manoma, projektas neįgyvendintas. Pirmajame aukšte suprojektuota 10 krautuvių

pavyzdys⁴⁴. Reiškinyms paplito tose buvusios Abiejų Tautų Respublikos teritorijose, kurios po Vienos kongreso 1815 m. priklausė Lenkijos Karalystei. Čia kai kuriuose nedideliuose miestuose rotušės buvo naujai pastatytos ar radikaliai perstatytos neoklasicizmo stiliumi. Statybų vėjus buvo susijęs su tuo metu rengiamais miestų „reguliavimo planais“, t. y. gatvių ir pastatų tinklas organizuotas į taisyklingus kvartalus, kuriuos stengtasi telkti pagal funkcijas ir komponuoti pasitelkiant architektūrinius urbanistinės erdvės akcentus. Įvairios paskirties aikščių sistemoje viena buvo skiriama turgui su rotuše ir krautuviemis, tarp tokios aikštės pastatų vyravo komercinės paskirties statiniai. Dambės, Klodavos, Kolo, Konino, Pšedečo, Lovičiaus, Prienų, Marijampolės, Kalvarijos rotušėms statytojai vis dar skyrė ypatingą dėmesį, tačiau laikytasi funkcionalumo programos – ekonomiškumo ir atitikties paskirčiai: statytos standartinio pobūdžio rotušės – nesudėtingas tūris, į kurį integruotos krautuvis, taupus lakoniškas dekoras, pagrindiniame fasade – kolonų portikas ir bokštas su apžvalgos aikštele ašyje. Nei architektūrinės kompozicijos, nei jos vaizdinio požiūriu nė sykio nebuvo prilygta antikinės šventyklos kompozicija paremtai Vilniaus rotuše – vienam moderniausių XVIII a. Europos neoklasicizmo sprendimų – novatoriškiausiai visuomeninės paskirties pastato

44 Abiejų Tautų Respublikos mastu kaip tik dabartinės Baltarusijos teritorijoje buvo parengti ir iš dalies įgyvendinti (po 1770 m.) klasicistiniai miestų ir pramoninių (manufaktūrinių) gyvenviečių planai (pvz., Lososna, Krynki), žr. Włery F. Morozow, *Kształtowanie się klasycyzmu w architekturze Białorusi pod koniec XVIII wieku*, in: *Sztuka ziem wschodnich Rzeczypospolitej XVI–XVIII w.*, redaktor Jerzy Lileyko, Lublin: Towarzystwo Naukowe Katolickiego Uniwersytetu Lubelskiego, 2000, p. 671.



20. Prienų rotušės projektas, 1819 m. parengtas Marijampolės apskrities archit. Antonio Stravinskio. Nėra duomenų, patvirtinančių, kad projektas buvo įgyvendintas. Pirmajame aukšte buvo suprojektuota 10 krautuviių

interpretacijai, kuri prisidėjo formuojant Vilniaus kaip modernaus miesto įvaizdį. Lietuvoje rotušių statybos nuslopo po 1830 m. Kaip ir visoje Rusijos imperijoje, jas pakeitė įvairūs carinės valdžios administraciniai pastatai.

Publikuoti šaltiniai ir literatūra

- Balaišytė Lina, Vilniaus pasaulietinės iškilmės ir jų apipavidalinimas XVIII a. viduryje, in: *Viešosios ir privačiosios erdvės XVIII amžiaus Lietuvos Didžiojoje Kunigaikštystėje*, sudarė Ramunė Šmigelskytė-Stukienė, Vilnius: Lietuvos istorijos instituto leidykla, 2008, p. 121–147.
- Baliński Michał, *Opisanie statystyczne miasta Wilna*, Wilno: J. Zawadzki, 1835.
- Blažytė Danutė, Vilniaus magistratas T. Kosciuškos sukilimo metais, in: *Mokslinės konferencijos „Vilniaus savivaldai – 650 metų“ pranešimų tezės*, Vilnius, 1997, p. 9–10.
- Borggässer Barbara, Neoclassical Architecture in the United States of America, in: *Neoclassicism and Romanticism: Architecture, Sculpture, Painting, Drawings 1750–1848*, edited by Rolf Toman, Köln: Ullmann and Könemann, 2007, p. 56–61.
- Butvilaitė Rasa, Laurynas Gucevičius ir Vilniaus katedra: vaizdinio raida, in: *Acta Academiae Artium Vilnensis*, 2004, t. 32: *Laurynas Gucevičius ir jo epocha*, sudarė Rasa Butvilaitė, Vidmantas Jankauskas, p. 111–124.
- Clérissseau Charles-Louis, *Antiquités de la France*, t. 1: *Monuments de Nismes*, Paris: Pierres, 1778.
- Cunningham Colin, For the honour and beauty of the city: the design of town halls, in: *Siena, Florence, and Padua: Art, Society, and Religion 1280–1400: 2. Case Studies*, edited by Diana Norman, New Haven: Yale University Press, 1995, p. 28–53.
- Cunningham Colin, Town hall, in: *Grove Art Online. Oxford Art Online*. Prieiga per internetą: <<http://www.oxfordartonline.com/bazes.vda.lt:2048/subscriber/article/grove/art/T085901>> [žiūrėta 2012 09 11].
- Cunningham Colin, *Victorian and Edwardian Town Halls*, London: Routledge and Kegan Paul, 1981.
- Curl James Stevens, *Oxford Dictionary of Architecture*, Oxford: Oxford University Press, 1999.
- Drėma Vladas, *Dingės Vilnius*, Vilnius: Vaga, 1991.
- Engel Ute, Neoclassical and Romantic Architecture in Britain, in: *Neoclassicism and Romanticism: Architecture, Sculpture, Painting, Drawings 1750–1848*, edited by Rolf Toman, Köln: Ullmann and Könemann, 2007, p. 14–55.

- Frankas Jozefas, *Atsiminimai apie Vilnių*, Vilnius: Mintis, 2001.
- Gazety Wilenskie*, 1787 05 12, Nr. XIX, lapai nenumeruoti.
- Gizbert-Studnicki Waclaw, *Wilno: przewodnik ilustrowany po mieście i okolicach z planem miasta i dodatkami*, Wilno: Żukowski i Borkowski, 1910.
- Gizbert-Studnicki Waclaw, *Wilno: przewodnik*, Wilno: Lux, 1921.
- Glemža Liudas, *Lietuvos Didžiosios Kunigaikštystės miestų sąjūdis 1789–1792 metais*, Kaunas: Vytauto Didžiojo universitetas, 2010.
- Glemža Liudas, Policinių institucijų raida Lietuvos Didžiojoje Kunigaikštystėje 1775–1794 m., in: *Lietuvos istorijos metraštis, 2011 metai* (d. 2), 2012, p. 31–49.
- Jaworska Jadwiga, Z dziejów przebudowy ratusza w Wilnie, in: *Rocznik Muzeum Narodowego w Warszawie*, Warszawa: Muzeum Narodowe w Warszawie, 1958, t. 3, p. 243–258.
- Kamiński Mściślaw, Ratusz Wileński, in: *Tygodnik Ilustrowany*, 1863, Nr. 175, p. 47–48.
- Kiaupa Zigmantas, Lietuvos miestų savivalda XIV–XVIII a., in: *Lietuvos heraldika*, t. I, Vilnius: Baltos lankos, 1998, p. 163–183.
- Kirkor Adam Honory, *Przechadzki po Wilnie i jego okolicach*, Wilno: Druk. A. Marcinowskiego, 1856.
- Kraszewski Józef Ignacy, *Obrazy z życia i podróży, t. II: Wspomnienia Wilna (1830–1835)*, Wilno: Wydanie Adama Zawadzkiego, 1842.
- Kraszewski Józef Ignacy, *Wilno od początków jego do roku 1750, t. III: Dzieje miasta szczegółowe, stan jego wewnątrz (Ciąg dalszy)*, Wilno: Wydanie Adama Zawadzkiego, 1841.
- Kraszewski Józef Ignacy, *Wspomnienia Wilna (1830–1835)*, in: *Tygodnik Petersburski*, R. 9, 1838, Nr. 62, p. 359–360.
- Morozow Walery F., Kształtowanie się klasycyzmu w architekturze Białorusi pod koniec XVIII wieku, in: *Sztuka ziem wschodnich Rzeczypospolitej XVI–XVIII w.*, redaktor Jerzy Lileyko, Lublin: Towarzystwo Naukowe Katolickiego Uniwersytetu Lubelskiego, 2000, p. 669–692.
- Oleńska Anna, Osiemnastowieczne rezydencje w Wolczynie i Jabłonowie jako manifestacja statusu ich właścicieli w Wielkim Księstwie Litewskim, in: *Socialinių tapatumų reprezentacijos Lietuvos Didžiosios Kunigaikštystės kultūroje*, sudarė Aistė Paliušytė, Vilnius: Lietuvos kultūros tyrimų institutas, 2010, p. 468–491.
- Pevsner Nicolaus, *A History of Building Types*, Princeton: Princeton University Press, 1976.
- Pugačiauskas Virgilijus, Vilniaus turgavietės ir mugė 1795–1830 metais: lokalizacija, specializacija, organizacija, prekės ir kainos, in: *Vilniaus istorijos metraštis*, 2007, t. 1, p. 68–69.
- Putkowska Jolanta, Spektakl władzy w magnackiej architekturze rezydencjonalnej osiemnastowiecznej Warszawy, in: *Sztuka i władza: materiały z konferencji zorganizowanej przez Instytut Sztuki Polskiej Akademii Nauk w dniach 30 XI-2 XII 1998 roku, w Warszawie*, red. Dariusz Konstantynów, Robert Pasieczny, Piotr Paszkiewicz, Warszawa: Instytut Sztuki Polskiej Akademii Nauk, 2001.
- Rimša Edmundas, Vilniaus savivalda ir pirmasis miesto administracinis padalinimas XVIII amžiaus pabaigoje, in: *Mokslinės konferencijos „Vilniaus savivaldai – 650 metų“ pranešimų tezės*, Vilnius, 1997, p. 7–9.
- Samalavičius Stasys, *Vilniaus rotušė*, Vilnius: Vilniaus rotušė, 2006.
- Sliesoriūnas Feliksas, Nauji duomenys apie Martyno Knakfuso veiklą, in: *Lietuvos istorijos metraštis, 1978 metai*, 1979, p. 58–65.
- Stobart Jon, Building an urban identity. Cultural space and civic boosterism in a „new“ industrial town: Burslem, 1761–1911, in: *Social History*, 2004, t. 29, Nr. 4, p. 486–498.
- Sweet Rosemary, *The Writing of Urban Histories in Eighteenth-Century England*, Oxford: Clarendon Press, 1997.
- Tatarkiewicz Władysław, *Dwa klasycyzmy: Wileński i Warszawski*, Warszawa: E. Wende, 1921.
- Town Hall, Liverpool, in: *English Heritage: The National Heritage List for England*. Prieiga per internetą: <<http://list.english-heritage.org.uk/resultsingle.aspx?uid=1360219>> [žiūrėta 2014 05 30].
- Trachtenberg Marvin, Hyman Isabelle, *Architecture, from Prehistory to Post-modernism: the Western tradition*, New York: Abrams, 1986.

THE TOWN HALL IN THE AGE OF ENLIGHTENMENT: ARCHITECTURAL ASPECT

RASA BUTVILAITĖ

The town hall is a municipal building used for assemblies and to house the offices of local government. This type of building was the dominant aspect of urban topography throughout Europe from the 12th to the 18th c. Three common, although not universal, features of the town hall are the incorporation of a large hall, the occupation of a prominent site in, or near, the center of the city and a tower which had the symbolic meaning of civic power and independence as well as practical significance. Town halls provide a symbolic and ceremonial focus of local urban identity. As such they reflect not only the differing status of individual towns, but also the radical changes over the centuries in urban organization and the varied patterns of municipal freedom in different countries. It could seem that since the middle of the 18th century when the process of industrialization and urbanization was initiated, multifunctional town halls began to lose their importance and were replaced by new types of administrative, political and cultural institutions. The new halls were the way for modern towns to construct a local identity. In the Grand Duchy of Lithuania in the 18th c. (up to the 1776, when many towns lost their privilege of self-government) some important town halls were renovated (Kaunas, Mogilev, Minsk, Witebsk, Semiatycze) and new ones were built. Their forms illustrate the tough relation between architecture and ideology. When the ideas of the Enlightenment began to spread in the mid-18th century, its general aims seemed clear enough: to put an end to Baroque excess and the personalised expressions of power. As the shop window of ideology, it fell to architecture to give this visible expression. The knowledge of Greek and Roman antiquity, and of its political thought, its literature, and architecture were rediscovered, setting off a wave of enthusiasm, which gripped Europe. Neoclassicism became the flag-bearer for republican ideology. Architecture had to demonstrate the pride and self-confidence of a democratic society. This trend is clearly visible in the rebuilding of Vilnius town hall by Laurynas Gucevičius (Wawrzyniec Gucewicz) (completed in 1799). The Virginia State Capitol (completed in 1796) by Thomas Jefferson was very similar to the Vilnius town hall. Both architects were brought into contact with French architecture. The radical and even drastic restructuring of the Vilnius town hall from the ideological point of view should be treated as very modern, though it was perceived rather negatively in the 19th century from the point of view of historicism (Michał Baliński, Józef Ignacy Kraszewski). The

idea to apply the structure of antique sanctuary to the function of town hall was widely adopted in the 19th century in Great Britain as well as in the United States. In the same century only a few town halls (Dąbie, Klodawa, Kole, Konin, Lowicz, Prienai, Marijampolė, Kalvary) were built in the territory of the Polish Kingdom (former territories of the Polish-Lithuanian Commonwealth). Their architecture followed the concept of functionalism; the commercial function was emphasized.

Keywords: Age of Enlightenment, town hall, architecture, neo-classicism, classicism, history of cities.