

# PFERDEAUSRÜSTUNG DER PREUSSEN IM 10 U. 11 JH. (PROBLEM DER RELATIVEN CHRONOLOGIE EINIGER DETAILS)

V. KULAKOV

## ZUSAMMENFASSUNG

1. Die Fragen der Chronologie des baltischen archäologischen Materials spielen zur Zeit eine wichtige Rolle in der Fachliteratur. W. W. Sedow hat im Jahre 1987 ein gesammtes Bild der finno-ugrischen und baltischen Altertümer dargestellt. Doch es bleibt eine offene Frage der konkreten Chronologie eines jeden Gräberfeldes. In dem vorliegenden Artikel sollten die Fragen der Gliederung und der Chronologie der Funde, bzw. der Beschläge des Zaumzeuges, aus dem Gräberfelde Irzekapinis (Samland) erhaben werden.

2. Es werden 50 Beschläge aus 21 Gräbern vorgelegt. Die Funde könnten in drei Serien gegliedert werden. Die erste Serie umfasst die Funde vom 8.-9. Jh. Zu dieser Zeit sind Ausschmückungen baltischer Herkunft mit Einflüssen von Süd- und Nordeuropa entstanden (Abb. 1).

3. Für das 11. Jh. sind zwei Serien der Beschläge charakteristisch. Die erste Serie (Abb. 2) besteht aus pferdekopfförmigen Anhängern und runden Platten. Die zweite Serie (Abb. 3) bilden kreuzförmige Anhänger. Man könnte meinen, dass diese ein Symbol des Donnergottes Perkūnas darstellen sollten. Die Degradierung der Form und Zeichnung sollte auf eine spätere Entwicklung deuten.

4. Der Fundanalyse nach könnte man in dem Gräberfelde Irzekapinis die Arbeit zweier oder dreier Meister erkennen, doch zwischen ihnen herrschen keine grossen Unterschiede. Das sollte mit der Weiterführung des Handwerkes durch Nachfolger in der Siedlung Wargenava bei Irzekapinis in Zusammenhang gebracht werden.

5. Für die Beschläge dem Ende des 11. Jh. könnte man Analogien in den Funden des Mittellitauens finden (Abb. 3, p.). Gewiss sollte das als ein Zeugnis direkter Kontakte zwischen den Kriegerern der Baltenländer zur Zeit der Gründung des Litauischen Staates gedeutet werden.

## VERZEICHNIS DER ABBILDUNGEN

Abb. 1. Pferdegeschirrbeschläge und Anhänger des 8./10. Jh. (die erste Serie des Materials). Die Nummern der Gräber von Irzekapinis an dieser und an anderen Stellen sind unter jedem Fundkomplex angegeben. Das Material: a, b, c, x, z, 1-3, 4-6 - Silber, u, κ, p, 11 - Eisen, y - Bronze, bedeckt mit Gold.

Abb. 2. Pferdegeschirrbeschläge und Anhänger des 11. Jh. (die zweite Serie des Materials), Ausschmückungen mit pferdekopfförmigen Anhängern und runden Platten. Das Material - Bronze, mit Silber belegt

Abb. 3. Pferdegeschirrbeschläge und Anhänger des 11. Jh. (die dritte Serie des Materials), Ausschmückungen mit dreiarmligen Kreuzanhängern. Der einzige hier abgebildete Fund im Preussenlande angefertigte Fund - der Beschlag aus dem Grabe 15 von dem Gräberfelde Veršvai (Museum der Geschichte zu Kaunas, Inv. Nr. 1590:75). Das Material - Bronze, mit Silber belegt

## DĖL ŽEMAIČIŲ APRANGOS REGIONINIŲ SKIRTUMŲ

LAIMA VAITKUNSKIENĖ

### IVADAS

Žemaičių kilmė ir jų etninė istorija - tai problema, kurios nagrinėjimas Lietuvos archeologus nūnai yra privedęs prie visiškai skirtingų išvadų. Nuomonių poliarizacija reikalauja naujų mokslo faktų. Jų ir yra sukaupusi "Žemaitijos" ekspedicija (vadovė L. Vaitkunskienė), nuo 1975 m. kasinėjanti kapinynus, iš geležies amžiaus (I-XII a.) išlikusius Jūros ir Dubysos tarpupyje.

Tačiau naujų duomenų analizė bei lyginimas su kitose istorinėse žemaičių žemėse (terminas "istorinės žemaičių žemės" čia vartojamas ir suvokiamas taip, kaip jis suvokiamas ankstyvuosiuose rašytinėse istorijos šaltiniuose, žr.: Gimbutienė M., 1985, 1 pav.) kasinėtų paminklų archeologine medžiaga lenkė ir prie naujų išvadų. Pirmiausia paaiškėjo, kad žemaičių kultūra buvusi nevienalytė ir kad ją reprezentuoja mažiausiai bent 3 lokaliniai variantai: Jūros basei-

ne - vakarinis, Nevėžio baseine - rytinis, Šiaurinių bei Radviliškio apylinkėse - šiaurinis. Be to, subrendo prielaida, kad tokių regionų susidarymo priežastis - genetiškai skirtingas substratas, o apie V a. susibūrusi žemaičių sąjunga buvusi ne etninis vienetas, bet mišrus teritorinis, politinis-administracinis darinys, jungęs ir vakarų, ir rytų baltų gentis.

Ieškodama vėlgi naujų argumentų šiems išvadamams ir prielaidoms paremti, "Žemaitijos" ekspedicija atkreipė dėmesį į aprangos liekanas, randamas žemaičių paliktuose kapinynuose (1990.05.29 Vilniuje įvykusioje archeologų konferencijoje autorė apie žemaičių aprangą skaitė pranešimą, kuriuo remiantis ir parengtas šis straipsnis). Mat drabužiai yra vienas svarbiausių šaltinių, teikiančių patikimų žinių apie konkrečios etninės bendrijos kilmę bei istoriją.

Kadangi mums labiausiai rūpi regioniniai aprangos skirtumai, tai apie juos ir kalbėsime.

## LITERATŪRA IR ŠALTINIAI

Lietuvos gyventojų drabužiais (nuo seniausių laikų iki XVII a.) susidomėjusi R. Volkaitė-Kulikauskienė daugelyje straipsnių jau yra nušvietusi drabužių tyrinėjimo istoriją, aptarusi kitų archeologų nuopelnus šiuo klausimu [17, 18, 20-22, 24]. Išanalizavusi archeologinių šaltinių teikiamą medžiagą, ji atkūrė ne vieną apibendrintą vyro bei moters kostiumą, pabrėžė kai kurių baltų etninių bendrijų aprangos savitumus, nustatė, kad tie savitumai labiausiai matyti iš moterų galvos apdangalų. Beje, šiuo metu apie juos turima daug daugiau autentiškų duomenų negu apie kitus drabužių elementus.

Šitai pasakytina ir apie žemaičių aprangą, priduriant tai, kad Jūros baseine gyvenusios gentys apgalvių, vainikų, kepuraičių gamybai ypač mėgo naudoti žalvarį. Dėl šio metalo savybės konservuoti organines medžiagas minėti drabužių elementai tyrinėjimuose kapinynuose randami kartais neblogai išsilaikę. Dėl to visiškai įmanoma galvos apdangalams suteikti pirmapradij pavidalą [4].

Pastaraisiais metais neblogai išlikusių aprangos dalių yra aptikusi "Žemaitijos" ekspedicija, tyrinėjama Žvilių kapinyną (Šilalės raj.). Kadangi jame buvo laidojama visą tūkstantmetį (III-XII a.), tai susidarė galimybė stebėti vietinių žmonių aprangoje per šimtmečius atsiradusias naujoves, jų likimą, taip pat nustatyti kai kurių naštos tradicijų tęstinumą iki pat rašytinių žinių apie žemaičius pasirodymo.

Neišleidžiant iš akių ir kituose Jūros baseine tyrinėjimuose kapinynuose aptiktų radinių, paaiškėjo, kad kai kurie galvos apdangalų tipai būdingi vakariniam žemaičių regionui išstisus 300-400 metų, o jų ištakos siekia tą laikotarpį, kai minima sritis, mūsų nuomone, dar nebuvo priverstinai inkorporuota į V a. susidariusią žemaičių sąjungą, kurios hegemonu laikytinos nuo seno rytinėse žemaičių žemėse (abipus Nevėžio) įsikūrusios gentys [12].

Šitaip sakydami, pirmiausia turime galvoje tuos apgalvius arba vainikus, kurių sandarai naudota didoka žalvarinė įvija. Iš paskelbtų žinių apie tokių įvijų išorę, chronologiją, paplitimą matyti, kad absoliuti jų dauguma rasta kasinėjant V-VIII a. kapinytus, esančius Jūros upyne. Kitose vietovėse jų reta. Pavyzdžiui, Nevėžio baseine esančiame Plinkaigalio kapinyne (Kėdainių raj.) terastos kelios įvijos, nors ištirta čia keli šimtai kapų [21, p. 123].

Vadinasi, galėtume daryti išvadą, kad apgalviai su įvija - tai lokalinis variantas, V-VIII a. būdingas žemaičių vakarinio regiono moterų ap-

rangai. Reikėtų manyti, kad pavieniai jų radiniai kitose srityse greičiausiai rodo tarpgentinius kontaktus, tarkim, moters atitekėjimą į vyro giminę. Žinoma, galėjo turėti įtakos ir vakarinių žemaičių kultūra. Apie tai savaip liudytų ir kitas naštos būdas, užfiksuotas kaimyninėse gentyse [15].

Nors mes aptariamas įvijas laikome apgalvių sudėtine dalimi, tačiau dėl šių dirbinių paskirties yra ir kitų nuomonių. Antai vieni archeologai mano, kad įvijos susijusios su to meto moterų šukuosena ir sudaro plaukų juostos dalį [7, p. 107], kitiems atrodo, kad ant įvijų būdavo sukama kokio nors galvos apdangalo dalis arba plaukai [2, p. 61], tretii mano, kad įvijos yra papuošalas, turintis praktinę paskirtį, t.y. pakaušyje ant įvijos būdavo užsukami plaukai, padarant tam tikro dydžio kuodą [21, pav. 8, 9].

Visai galimas daiktas, kad tuomet Lietuvoje buvo ir tokių moterų, kurios ant žalvario įvijų vyniojo savo plaukus. Tačiau bent jau vakarų žemaitės taip nesielgė. Apie tai jau esame užsiminę, analizuodami VII-VIII a. Kaštaunaičių kapinyno ties Laukuva kasinėjimų medžiagą. Analizės duomenys jau tada leido spėti, kad keliuose kapuose palaidotų moterų galvas juosė audeklinis apgalvis, pakaušyje pervertas per žalvario įviją. Norint, kad suveržtas apgalvis geriau ant galvos laikytųsi, mediniu apdrožtu pagaliuku persmeigiama įvijoje esanti dalis [9, p. 86]. Naujausi archeologiniai atradimai Žvilių kapinyne ne tik patvirtina tokias prielaidas, bet ir gerokai papildo turėtas iki šiol žinias apie šio tipo apgalvius.

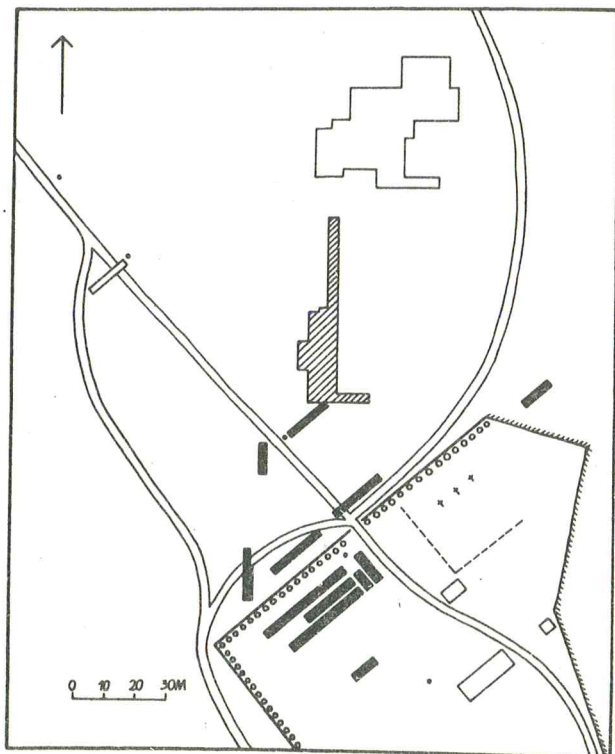
## NAUJI DUOMENYS IR JŲ INTERPRETACIJA

Didžiulėje Žvilių kapinyno teritorijoje jau ištirta 303 kapai, iš kurių 182 priklauso senajam, 99 - viduriniam, 22 - vėlyvajam, geležies amžiams. (Žvilių kapinyno kasinėjimų dokumentacija saugoma Lietuvos istorijos instituto Archeologijos skyriaus archyve (žr.: byla Nr. 1103, 1160, 1208, 1283, 1304, 1533, 1634), o informacija apie kasinėjimų rezultatus skelbta tęstiname leidinyje "Archeologiniai tyrinėjimai Lietuvoje".)

Kaip parodė kasinėjimų medžiagos analizė, senajame geležies amžiuje vietiniai gyventojai savo kultūra, papročiais buvo artimi vakarų baltams, palikusiems kapinytus su akmenų vainikais kuršių etninėje teritorijoje [11]. Tačiau vidurinio geležies amžiaus kapams visiškų analogijų žinoma tuose kapinynuose, kurie šiuo

metu vieningai skiriami žemaičių, taigi rytų baltų, kultūrai (Kaštaunaliai, Požerė). Jau minėta, kad Jūros baseino teritorija į žemaičių sąjungą galėjo būti įjungta apie V a. Tačiau Žviliuose V-VI a. kapų dar nerasta. Visi viduriniam geležies amžiui priskirti 99 kapai pagal radinius datuojami VII-VIII a.

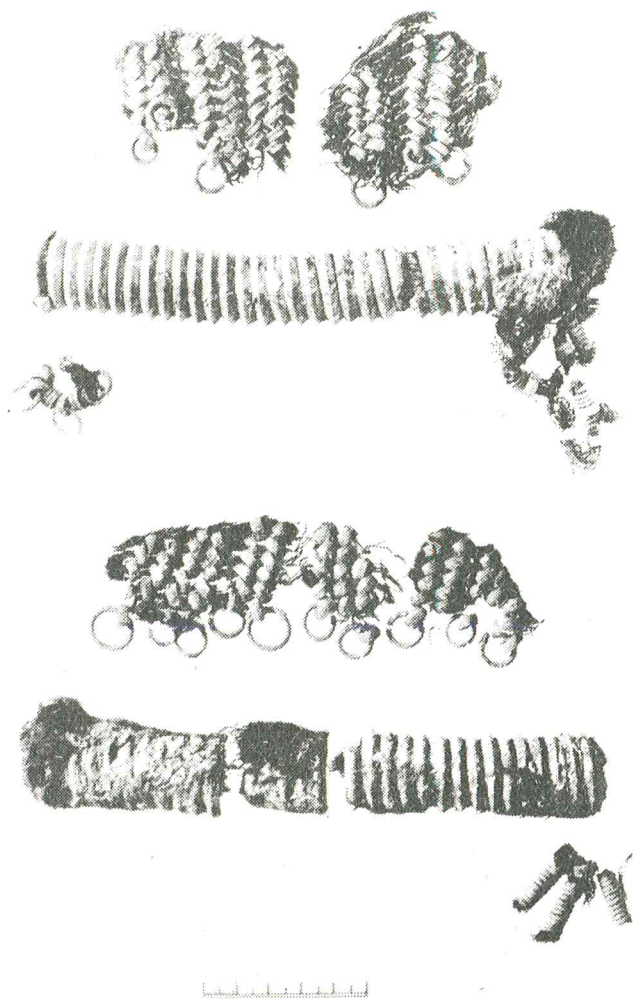
Toje kapinyno dalyje, kur laidota VII-VIII a. (pav. 1), iki šiol ištirtas 41 moters



III-IV a. kapai	pastoriai	dabos šlaitai
V-VIII a. kapai	gyvenvietė	elektros stulpai
IX-XIII a. kapai	kapukai	lauko keliukai

1 pav. Žviliuose tyrinėtų III-XII a. kapų situacijos planas

kapas. Nors kai kurie kapai buvo gerokai suardyti, tačiau galima nustatyti, kad 9 mirusiųjų (kapai Nr. 172, 174, 189, 196, 197, 213, 221, 235, 242) buvo palaidotos su tokiais apgalviais, kurių užpakalinėje dalyje yra po didelę žalvarinę įviją (2 pav.). Visos jos padarytos iš 0,4-0,5 cm pločio trikampio pjūvio vielos, glaudžiai suvytos į 30-31 apviją, kurių kraštinės kartais ornamentuotos įkartėlių eile (kapai Nr. 221, 242). Įvijos yra 14-17 cm ilgio, 2-2,4 cm skersmens).

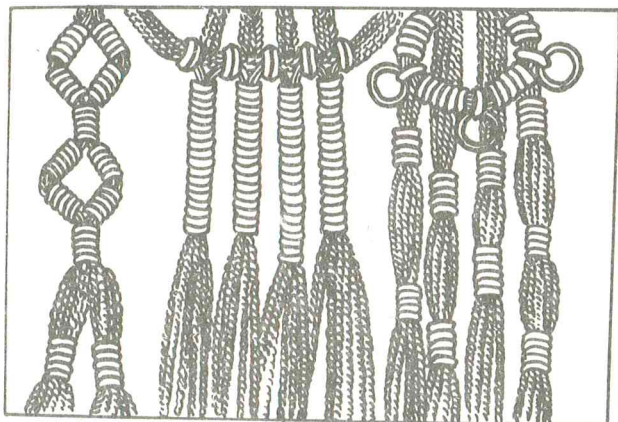


2 pav. Apgalvio dalys (kapai Nr. 196, 221)

Kadangi kapuose rasta geriau ar blogiau išlikusių kaukolės dūlėsių, tai nekilo jokių abejonių dėl įvijų padėties: visos jos rastos ties pakaušiu. Nuiminėjant nuo žalvarinių įvijų pažaliavusias kaukolių liekanas, pastebėta prie įvijų prikibusių plaukų, pažaliavusių kaip ir kaulai (kapai Nr. 172, 189, 213). Vadinasi, jei įvijos būtų susijusios su šukuosena, tai susuktų į kuodą plaukų likučių turėtų būti ir įvijos antroje pusėje. Kai įviją keldavome iš kapo, visada drauge pasikeldavo ir po ja išlikęs medienos gabalas - karsto fragmentas, užkonservuotas žalvario. Paprastai medienos likučiai, lengvai kaip luobas, atsiskirdavo, bet plaukų tarp įvijos ir karsto nepastebėta. Vadinasi, jie nebuvo užvynioti ant įvijos. Juk priešingu atveju žalvaris būtų užkonservavęs ne tik mirusiųjų pakaušio dalį su plaukų pluošteliais, bet ir

kuodo sruogas, turėjusias išlikti prie įvijos visų pusių, jeigu jau po įvija išliko net karsto fragmentas.

Įvijų viduje kupina siūlų, kurie dabar yra dviejų spalvų. Antai vienosse įvijose - juodi ir rusvi, kitose - rudi ir tamsiai žali, o trečiose - vien rudi, bet skirtingų atspalvių. Be to, vienos spalvos siūlai yra stori, sakytume, tikros virvutės, suvytos iš 7-8 gijų, o kitos spalvos siūlai - daug plonesni ir dažniausiai suvyti tik iš 2 gijų. Akivaizdu, kad per įviją perkisti šie palaidi siūlai sruogomis karojo abipus jos galų. Kartais tos sruogos perrištos mazgeliais, galimas daktas tam, kad geriau laikytųsi ant jų užmaustytos žalvarinės grandelės (kapai Nr. 172, 174, 221). Daug rečiau siūlų pluošteliai suverti į mažas žalvarines įvijėles taip, kad susidarytų rombinės figūros (k. 197, 2 pav.). Pasitaikė ir kitaip iš žalvarinių grandelių, įvijėlių sudarytų pakabučių - "kutų", pritaistytų prie įvijos galuose nusvirusio siūlų pluošto (3 pav.). Kai kurių



3 pav. Palaidų apgalvio galų puošimo variantai

kapų (kapai Nr. 174, 213) radiniai rodo, kad tie pluoštai buvo nemenki. Mat siūlais būna apkibusi visa įvijos išorė. Kartais net galima nustatyti, kad abiejuose įvijos galuose išlindę siūlų pluoštai gražiai užlenkti ir pabrukti mirusiajai po galva, guldant ją į karstą.

Ypač įdomu tai, kad kartu su įvija prie kaukolės likučių rasta ir juostų, nupintų iš žalvarinių grandelių bei storų rusvos spalvos siūlų, analogiškų tiems, kurių pluoštas yra minėtų įvijų viduje bei galuose. 0,6-0,7 cm skersmens grandelės yra sulenktos iš plokščios ar trikampio pjūvio apie 0,3 cm pločio vielutės. Juostoje jos komponuotos vertikaliai vis po 2

eiles (2 pav.). Tarp jų kartu dar įpintas atskiras daug plonesnis siūlas. Šis, matyt, ne tik sutvirtindavo juostą, bet ir savaip ją papuošdavo, ypač jei įpintasis siūlas buvęs kitokios spalvos.

Kai kuriuose kapuose (kapai Nr. 197, 221, 235, 246, 256) rastų juostų visą pakraštį dar puošia žalvariniai pakabučiai. Tai apie 1 cm skersmens grandelės-žiedeliai, sulenkti iš 0,2 cm storio apskritos vielos.

Nėra pakankamai aišku, nei kiek tokių pakabučių galėjo būti prikabinta prie juostos, nei koks buvęs pačių juostų plotis. Geriausiai išlikusios yra 4-5,5 cm pločio juostos, tačiau, matyt, jos buvusios platesnės, nes siūlai pakraščiuose nunykę, o pavienių grandelių aptikta ir tarp kaukolės dūlėsčių.

Remiantis geriau išlikusiais radiniais (kapai Nr. 197, 221), nustatyta, kad žalvarinės grandelės buvo įpintos tik toje juostos dalyje, kuri apjuosdavo moters kaktą. Maždaug ties ausimis nebesupinti, palaidi siūlai pertraukiami per žalvarinę įviją, juosiančią pakaušį. Suveržus apgalvi, iš įvijos galų išlindę palaidi siūlai - juostos galai sruogomis leisdavosi ant pečių. Tai tarytum savotiški kaspiniai, neretai įvairiai papuošti žalviu (4 pav.).

O kaipgi paaiškinti tą faktą, kad įvijoje būna ir kitokios spalvos bei kitokios rūšies (plonesnių) siūlų pluoštas? Galbūt tatau liudija, kad į įviją buvo įverta dar atskira spalvotų siūlų puošmena, kurios abu galai taip pat krisdavo ant pečių? Juk ir apgalvių priešakinėje dalyje tarp žalvariniu grandelių vertikaliai būdavo įpinama kitos spalvos plonų siūlų.

Pastebėta, kad įvijose tarp siūlų kartais būna įsmeigtas medinis stiebelis (k. Nr. 172), analogiškas tiems, kurie konstatuoti kituose bendralaikiuose Jūros baseine kasinėtuose kapinyuose rastose įvijose (Kaštaunaliai, Požerė). Šių stiebelių paskirtis iki šiol nėra pakankamai aiški. Archeologinėje literatūroje keliama mintis, kad tai - liekana lankelio, kuris, apvyniotas juostele ar siūlų pluoštu, nešiotas ant galvos su žalvarine įvija plaukų kuodui susukti. Kita vertus, tas medinis strypelis galėjęs būti ir įviją formuojantis elementas, bet kartu prilaukantis ir patį kuodą [21, p. 122, pav. 8, 9].

Nauji archeologiniai duomenys, esantys "Žemaitijos" ekspedicijos dispozicijoje, leidžia ir kitaip aiškinti minėtų medinių strypelių paskirtį. Manytume, jog vien mūsų aptarti Žviliuose rasti apgalviai įrodo, kad jokio medinio lankelio jiems neprireikė, nes daugumoje įvijų ir nebuvo medinių strypelių. Apie juos nieko nekalba ir kiti archeologai, analizuodami V-VI a.



4 pav. Apgalvio nešiosena

kapų medžiaga, sukaupią kasinėjant Jūros baseine išlikusius Maudžiorų ar Šarkų kapinynus, kur taip pat rasta apgalvio įvijų [13, p. 16; 6, p. 33]. Šiaurinių žemaičių paliktame Sauginių kapinyne 2 moterų kapuose (kapai Nr. 22, 32) taip pat rastos apgalvio įvijos, tačiau, skelbiant kasinėjimų duomenis, nė žodžiu neužsiminta, jog jose galėjo būti medienos likučių [3, p. 45, 53].

Tuo tarpu Kaštaunalių ir Požerės kapinynų tyrinėtojai tvirtina, kad kai kuriose įvijose mediniai strypeliai ne tik išliko, bet ir aiškiai apdrožti [7, p. 100; 9, p. 86], kartais dargi nusmailintais galais - lyg koks kaištis (Kaštaunaliai, kapai Nr. 14, 19). Tad galima manyti, jog toks strypelis būdavo įsmeigiamas į įvijoje esančius siūlus tam, kad suveržtas apgalvis neatsipalaiduotų ir nesmuktų ant akių. Fiksacija pakaušio srityje buvo gal net reikalinga dėl atsvaros, nešiojant tuos apgalvius, kurių priešakyje būdavo įpinta žalvario grandelių, prikabinta žalvario pakabučių-žiedelių.

Ypač domina tai, kad E.Šimkūnaitė, ištyrusi Kaštaunalių k. Nr. 19 rastos įvijos viduje į siūlus įsmigusį strypelį, nustatė jį esant kadagi-

nį. Mat pasirėmę lietuvių mitologijos ir folkloro šaltiniais, tyrinėtojai susidarė nuomonę, kad amžinai žaliuojančio spygliuoto medelio - kadagio - kultas Lietuvoje galėjęs susiklostyti be galo seniai, gal net akmens amžiuje. Gentinėje santvarkoje kadagys vietinių gyventojų sietas su svarbiausiuoju chtoniškuoju mitologijos ir folkloro personažu - velniu [5]. Mitologų nuomone, velnias - tai suverenų dievas, mirusiųjų ir gyvulių, iš dalies žemės ir kaimo bendruomenės globėjas [16].

Tad labai tikėtina, kad kadagio stiebelis, įkištas į apgalvio įviją, turėjo dar ir magišką paskirtį. Prisiminkime, kad ir kitose baltų gentyse būta papročio prie galvos apdangalų nešioti amuletus. Turime galvoje nedideles apskritas gintaro plokštes, archeologų randamas moterų kapuose, tyrinėtuose vėlyvojo geležies amžiaus kuršių kapinyuose [18, p. 49; 14, pav. 1:15, 16]. O juk senovės baltų papročiuose ir tikėjimuose gintarui buvo teikta ypatinga reikšmė [8]. Beje, gintaro amuletai - 1 ar 2 karoliukai, prikabinami prie krūtinės papuošalų, - ypač dažni radiniai ne tik Žvilių kapinyne, bet ir kituose vakarinių žemaičių paliktuose laidojimo paminkluose. Toks šių amuletų nešiojimas - ilgaamžis paprotys, kurio laikėsi regiono gyventojai iki pat rašytinės istorijos laikų.

Apibūdinant Žviliuose rastųjų apgalvių išorę, nešiojimo būdą, remtasi, kaip minėta, 9 kapų radiniais. Tačiau dar bent 6 labai suardytuose kapuose mirusiosios, greičiausiai, irgi buvo palaidotos su tokiais pat galvos apdangalais (kapai Nr. 171, 207, 245, 246, 252, 256). Mat, tyrinėjant tas kapavietes, tarp išblaškytų, aplūžinėjusių įkapių ar jų likučių aptikta dar ir iš siūlų bei žalvarinių grandelių nupintų juostų fragmentų.

Remiantis geriau išlikusių kapų medžiaga, galima teigti, kad moters drabužis dabintas savitu žalvarinių papuošalų kompleksu, kurį sudarė kaklo, krūtinės ir rankų puošmenos (5 pav.). Apvaros suvertos iš įvijėlių, perskirtų kabučiais, kurių vieni primena "kutą", sudarytą iš 3 trumpučių grandinėlių, kiti būna žiedelioratuko formos, tretieji - ažūriniai. Ant krūtinės drabužius segdavo 2 smeigtukais, prie kurių dažniausiai pritaisyti pusbėnelio formos pakabučiai su grandinėmis. Smeigtukai gana įvairių tipų: nuokamieniai, kryžiniai plokščia galvute, kiaurakryžiniai, lazdeliniai su didoka kilpine galvute. Prie smeigtukų dažnai prikabinami 1-2 gintaro karoliukai - amuletai. Rankas puošė



5 pav. Žalvarinių papuošalų kompleksas (k. Nr. 197)

įvijinės arba rankogalinės su iškilia briauna apyrankės bei įvijiniai žiedai.

Labai tikėtina, kad moterys, palaidotos su šitaip išdabinta apranga ir su puošniais apgalviais ant galvos, priklausė turtingųjų bendruomenininkų sluoksniui, o kai kurios - gal net ir gentinei diduomenei. Prie tokios prielaidos veda kapų inventoriaus lyginamoji analizė, kuri ir parodė, kad kai kurios mirusiosios aprūpintos neįprastomis įkapėmis, pavyzdžiui, antkaklėmis (kapai Nr. 172, 213) ar geriamaisiais ragais (kapai Nr. 171, 172, 174, 196, 197, 213). Kaip liudija kituose Jūros baseine

kasinėtuose kapinyuose ištirtų VII-VIII a. kapų radiniai, tokios įkapės būdingos vyrams, ir tai tik kai kuriems (Kaštaunaliai, Požerė, Maudžiorai). Iš Žvilių kapinyne medžiagos matyti, kad tik 3 vyrai (kapai Nr. 164, 175, 194) palaidoti su antkaklėmis. Jų kapai labai suardyti, tačiau akivaizdu, kad jau bent vienas mirusysis (k. Nr. 175) buvęs palaidotas kaip karys raitelis, nes kapo duobėje dar tebebuvo išlikę pentinas, žirgo kaukolės dalys. Įdomu, kad ir ankstesnio laikotarpio - V-VI a. - Pagrybio kapinyne, esančiame ties Kaltinėnais, antkaklės rastos tik keliuose kapuose, kur kalavijais ginkluoti vyrai palaidoti su žirgų aukomis, pentiniais, geriamaisiais ragais [10, p. 77]. Vadinasi, šiame - vakariniame - žemaičių regione per visą vidurinį geležies amžių (V-VIII a.) antkaklės buvo ne eilinių bendruomenės narių, o diduomenės vyrų kostiumo elementas. Jeigu toks papuošalas dabino ir moterų, konkrečiai - dviejų žviliškių aprangą, tai jos, matyt, taip pat priklausė gentinei aristokratijai. Beje, abiem joms į kapą įdėta dar po 1 "vyriską" įkapę. Tai geriamasis ragas, kurio anga apkaustyta žalvariu. Tokių radinių likučių pastebėta ir keliuose kituose kitų moterų kapuose, kur jie aptikti galvūgalyje greta apgalvio fragmentų (kapai Nr. 171, 174, 196, 197).

Be to, kai kurių moterų aprangą puošė vertingi papuošalai. Antai k. Nr. 213 rastų abiejų smeigtukų kryžinės galvutės ir prie jų pritaisyti pusbėnelio formos pakabučiai buvo padengti sidabro plokštele, gražiai ornamentuota geometriniais raštais. O sidabruotos ar sidabrinės įkapės - retas radinys tyrinėtuose žemaičių V-VIII a. kapinyuose.

Nors puošniųjų apgalvių savininkės ir galėjo būti kilmingos moterys, tačiau joms, kaip ir kitoms, tarkim, eilinėms, į kapą dėdavo tradicinius darbo įrankius - ylą ir verpstuką, arba kurį nors iš jų. O viena mirusioji (k. Nr. 196) aprūpinta net 2 ylom, verpstuku ir peiliuku. Pastaroji įkapė retai pasitaiko moterų kapuose. Ko gero, paprotys aprūpinti mirusiąsias darbo įrankiais gali atspindėti diferencijuotą moters ir vyro statusą to meto žemdirbių bendruomenėje [10].

Žvilių kapinyne kasinėjimai pateikė naujų duomenų, leidžiančių patikslinti ir aptartų apgalvių paplitimo istoriją.

Remiantis iki šiol turėtomis archeologinėmis žiniomis, prieita prie išvados, kad apgalviai su įvija Jūros ir Dubysos tarpupyje V-VIII a. iš-

plito dėl gyventojų migracijos iš centrinės Lietuvos šiaurės vakarų ir vakarų kryptimi. O dėl tokio žmonių kraustymosi viduriniame geležies amžiuje minėtame regione įsigalėjęs ir kitas laidojimo būdas, t.y. nuo V a. čia vietoj pilkapių įsivyravę plokštiniai kapinynai [23, pav. 2, 3]. Galbūt nurodytos krypties migracija Lietuvoje tuomet ir buvo, tačiau ji niekuo dėta dėl plokštinių kapų įsigalėjimo Jūros ir Dubysos tarpupyje V-VIII a. Mat šiame regione vietiniai gyventojai bent 200 metų iki anos migracijos savo mirusiuosius jau laidojo nebe pilkapiuose, o plokštiniuose kapinyuose, apdėdami kapus akmenų vainikais, visai analogiškai, kaip ir vakariniai jų kaimynai - kuršių protėviai [11]. Kita vertus, Žviliuose betyrinėjant tokius kapus, chronologiškai priklausančius senojo geležies amžiaus antrajai pusei (1 pav.), ir buvo rasta keletas aptariamo tipo apgalvių, tiksliau - jų likučių (kapai Nr. 134, 149, 280). Mat ties kaukole tebuvo išlikusios tik žalvarinės įvijos su organinės medžiagos dūlėsiais viduje.

Krinta į akis tai, kad šio tipo ankstyvųjų apgalvių įvijos yra kur kas trumpesnės už datuojamąsias V-VIII a. Antai jos tėra 2-2,5 cm ilgio ir 1,5-2 cm skersmens. Tačiau apgalvius su tokiomis trumpomis įvijomis Jūros baseino gyventojos nešiojo ne tik senojo geležies amžiaus pabaigoje, bet ir vidurinio geležies amžiaus I pusėje. Pavyzdžiui, Pagrybio kapinyne, kur gerai išlikusi ir osteologinė medžiaga, rastosios ties mirusiųjų pakaušiu įvijos tebuvo 2-4 cm ilgio, nors pasitaikydavo ir 6-7,5 cm ilgio. Tačiau vienai moteriai šalia galvos buvęs padėtas apgalvis net su 28 cm ilgio įvija (k. Nr. 35). Šios viduje buvo dar ir medinis strypelis, įsmigęs tarp siūlų. O greta gulėjo dar 1 "atsarginė" 10,5 cm ilgio tuščia įvija. Mirusiajai ant galvos uždėtas platus iš žalvarinių įvijelių ir skiriamųjų plokštelių padarytas apgalvis.

Vadinasi, Jūros ir Dubysos tarpupyje audekliniai apgalviai su žalvarine įvija ant pakaušio nuo seno buvo čionykščių moterų kostiumo savastis. Nors apie V a. šis regionas ir tapo inkorporuotas į žemaičių sąjungą, tačiau vietinės kilmės apgalvio neišsižadėta. Priešingai, po to jis taip įsitvirtino regione moterų aprangoje, kad kelis šimtus metų buvo tradicinis vakarų žemaitės kostiumo elementas.

## LITERATŪRA

1. Gimbutienė M. Baltai priešistoriniais laikais. V., 1985.
2. Merkevičius A. Sauginių (Šiaulių raj.) senkapio tyrinėjimai 1973 m. // AETL 1972 ir 1973 metais. V., 1974.
3. Merkevičius A. Sauginių plokštinis kapinynas // LA. 1984. T. 3.
4. Pinkevičiūtė B. X-XI a. mergaitės kepuraitė // Kultūros barai. V., 1981. Nr. 12.
5. Rekašius A. Kadagys lietuvių mitologinėse saktėse // Lietuvos TSR Aukštųjų mokyklų mokslo darbai. Literatūra. 1988. T. 30(1).
6. Tautavičienė B. Šarkų plokštinis kapinynas // LA. 1984. T. 3.
7. Tautavičius A. Požerės plokštinis kapinynas // LA. 1984. T. 3.
8. Vaitkunsienė L. Gintaras - laimės akmuo // Mokslas ir gyvenimas. 1983. Nr. 3.
9. Vaitkunsienė L. Kaštaunalių plokštinis kapinynas // LA. 1984. T. 3.
10. Vaitkunsienė L. Moters ir vyro statusas žemdirbių bendruomenėje V-VI amžiais Lietuvoje // MADA. 1985. T. 1(90).
11. Vaitkunsienė L. Dėl kuršių etninės teritorijos rytinių ribų Žemaitijoje (I tūkst. pirma pusė) // Vakarų baltų archeologija ir istorija. Klaipėda. 1989.
12. Vaitkunsienė L. Dėl žemaičių kilmės // Žemaičių praeitis. V., 1990. T. 1.
13. Valatka V. Maudžiorų plokštinis kapinynas // LA. 1984. T. 3.
14. Varnas A. Gintaro apdirbimas // Lietuvių materialinė kultūra IX-XIII amžiuje. V., 1978. T. 1.
15. Vaškevičiūtė I. V-VIII a. įvijiniai apgalviai // Lietuvos archeologija. V., 1992. T. 8.
16. Vėlius N. Chtoniškasis lietuvių mitologijos pasaulis. V., 1987.
17. Volkaitė-Kulikauskienė R. Senovės lietuvių moterų galvos danga ir jos papuošalai // ILKI. V., 1959. T. 2.
18. Volkaitė-Kulikauskienė R. Nauji duomenys apie vakarų Lietuvos moterų galvos dangą ankstyvojo feodalizmo laikotarpiu // MADA. 1964. T. 2(17).
19. Volkaitė-Kulikauskienė R. Lietuviai IX-XII amžiais. V., 1970.
20. Volkaitė-Kulikauskienė R. Kai kurių VIII-XI a. rytų Lietuvos moterų galvos papuošalų klausimu // MADA. 1975. T. 4(53).
21. Volkaitė-Kulikauskienė R. Apie vieną galvos papuošalą // LA. V., 1984. T. 3.
22. Volkaitė-Kulikauskienė R. Lietuviai IX-XII amžiuje: Lietuvių tautybės susidarymas // Lietuvių etnogenezė. V., 1987.
23. Волкайте-Куликаускаене Р. К вопросу этнической принадлежности грунтовых могильников центральной Литвы I-VIII вв. н.э. // Проблемы этногенеза и этнической истории балтов. Вильнюс, 1985.
24. Волкайте-Куликаускаене Р.К. Одежда литовцев с древнейших времен до XVII в. // Древняя одежда народов Восточной Европы. М., 1986.

## SUTRUMPINIMAI

AETL - Archeologiniai ir etnografiniai tyrinėjimai Lietuvoje  
 ILKI - Iš lietuvių kultūros istorijos  
 LA - Lietuvos archeologija  
 MADA - Lietuvos TSR Mokslų Akademijos darbai, A serija

# REGIONAL DIFFERENCES IN SAMOGITIAN CLOTHING

LAIMA VAITKUNSKIENĖ

## SUMMARY

According to archeological data of the "Samogitia" expedition (1975), a monolithic Samogitian culture was determined to exist in the 5th-12th centuries. Three regional variants represent it: 1) Western (the Jūra basin), 2) Eastern (the Nevežis basin), 3) Northern (the Šiauliai and Radviliškis districts).

The remains of Samogitian clothing found in the burial grounds explored in the mentioned regions are of special interest.

A small article carries the instruction on one type of headrings only. The material of the Žviliai burial grounds (the Šilalė distr., 7-8 cent.) excavations was used for their reconstruction. The elements of the clothing characteristic to the women's costume of the West region are described here. It is supposed that the same type of a headring found in the burial grounds of other regions testifies to the influence of the West Samogitian culture upon its neighbours.

The headrings discussed in the article are distinguished for their sumptuousness. The front part consists of a 4-4.5 cm-wide row woven of bronze chains and coloured threads. A row of bronze chains and rings decorates the edge of the spiral. At the back of the head the threads of the row pass through the 14-17 cm-long and 2-2.5 cm-wide bronze spirals. Untied threads of skeins were spread on the shoulders and adorned with bronze spirals and chains. Besides that a coloured tuft of the threads passed through the spiral and the ends of the threads used to fall over the shoulders freely. A small wooden whittled stick was stuck in the spiral for the headring not to loose and hold fast on the head. It happens to find sticks with sharp pointed ends. After a thorough analysis one pin proved to be made of juniper. It is of great interest because the researches of Lithuanian mythology and

folklore consider the cult of juniper reaching back as far as the Stone Age in Lithuania. In the tribal system juniper was associated with the chthonic personage the devil. In some mythologists' opinion, the devil is a sovereign god, guardian of the dead and animals as well as of the land and rural community. Thus, a twig of juniper passed through the headring could have a magic purpose.

It is supposed that the owners of sumptuous headrings belonged to nobility. Their clothes were decorated with original bronze sets of adornments. Some adornments were covered with ornamented silver plates.

According to the data of the Žviliai burial grounds excavations it is confirmed that in the Jūra basin women wore headrings as long ago as the end of the Old Iron Age, i.e. when the mentioned region had not yet been incorporated into the Samogitians' union by force in the 5th century.

Though local inhabitants became Samogitians gradually, the sources of the Samogitian culture spread in the Jūra basin reach far back before that time. The above-discussed headrings of the local origin testify to the fact.

## FIGURE CAPTIONS

- Fig. 1. Situational scheme of the examined graves in Žviliai
- Fig. 2. Parts of headrings (graves No 196, 221)
- Fig. 3. Design types of the loose ends of headrings
- Fig. 4. The way of wearing of a headring
- Fig. 5. Complete set of bronze adornments (grave No 197)

# SMULKUSIS PAPUOŠALŲ IŠ SPALVOTŲJŲ METALŲ DEKORAS

KĘSTUTIS JANKAUSKAS

Baltų genčių papuošalai, pagaminti iš spalvotųjų metalų, nuo seno traukia tyrinėtojų dėmesį. Įvairumu, formų raiška, ornamento variacijomis, puošnumu jie yra vertinga medžiaga įvairioms archeologijos problemoms spręsti, todėl jie buvo analizuoti ir tyrinėti įvairiausiai aspektais [1]. Vienas jų - dirbinių metalo sudėtis, kelių spalvotųjų metalų derinimas [2]. Tyrimų duomenys leido iškelti daugelį klausimų, susijusių su spalvotųjų metalų žaliavos šaltiniais, prekybiniais ryšiais, gamybos procesu, dekoru, ir atsakyti į juos.

Pasitelkus į pagalbą tikslią analitinę techniką, leidusią pažvelgti į smulkiausių dirbinių dalių struktūrą, buvo atskleista nemažai senųjų amatininkų paslapčių. Išaiškintas alavo kaip lydmetalo ir dengiamojo metalo vaidmuo.

Šiame straipsnyje skelbiami 16 naujų dirbinių analizė, atliktų chem.m.k. E.Matulionio, rastriniu mikroskopu-mikroanalizatoriumi JXA-

50A, duomenys. Analizuotos naujos papuošalų grupės leido iškelti dar nenagrinėtus klausimus, užpildyti kai kurias ankstesniųjų tyrimų spragas. Ištirtieji dirbiniai (iš viso 16) rasti 2 kuršiams skiriamuose kapinyuose: Pryšmančiuose-I (15) ir Genčiuose-I (1) (abu Kretingos raj.). Tai kryžiniai smeigtukai, puošti 5 kugeliais, lankinės laiptelinės segės, smeigtukai trikampėmis galvutėmis, naudoti galvos dangai susegti, apskrita plokštelinė segė bei apvijios, moterų naudotos šukuosenoms daryti. Nors šie dirbiniai iš pirmo žvilgsnio labai skiriasi išvaizda, visi jie turi bendrą dekoratyvinį elementą - kugelius, suteikiančius jiems sudėtingą erdvinę konfigūraciją. Kugelių paskirtis, gamybos technikos ypatumai, prasmė ir aptariami šiame straipsnyje.

Pirmausia derėtų nors užsiminti apie kryžinius smeigtukus, kurių galvutės puoštos kugeliais. Šio tipo smeigtukų gamybos technologija plačiai analizuota [3, 4]. Smeigtukai pasižymi