

15. Гармус А. К. Возможности идентификации личности по костям голени: Автореф. дис. канд. мед. н.—Каунас, 1974.

16. Алексеев В. П. Остеометрия: Методика антропологических исследований.— М., 1966.

17. Гринберг А. В. Рентгенодиагностика профессиональных заболеваний костей и суставов.— Л., 1962.

18. Swedborg I. Degenerative changes of the human Spine — a study on dried macerated skeletons.— Stockholm, 1974.

## СРЕДНЕНЕОЛИТИЧЕСКИЕ ПОГРЕБЕНИЯ В ПОСЕЛЕНИИ КРЯТУОНАС 1

### РЕЗЮМЕ

#### АРХЕОЛОГИЧЕСКИЕ ИССЛЕДОВАНИЯ

А. ГИРИНИНКАС

Литовский антропологический материал каменного века пополнился фрагментарными скелетами из 6 погребений (рис. 3—8) в поселении Крятуонас 1 в Восточной Литве (Швянчёнский р-н). Погребения найдены в нижнем культурном слое В (рис. 1). По инвентарю они относятся к нарвской культуре, в которой ощущается значительное влияние неманской культуры.

#### АНТРОПОЛОГИЧЕСКИЕ ИССЛЕДОВАНИЯ

Г. ЧЕСНИС

Череп отличаются мезоморфией (табл. 1), мезокранией и некоторой уплощенностью верхнего отдела лицевого скелета. Делается вывод о наличии примеси мезокранного компонента неясного происхождения и тем самым об антропологической неоднородности носителей нарвской культуры на территории Восточной Литвы. Череп из Крятуонас 1 наиболее близки (наименьшие коэффициенты Пенроуза) всем мезокранным сериям из Восточной Прибалтики (табл. III, рис. 9).

По данным остеометрии (табл. V) жители поселения Крятуонас 1 отличались грацильностью скелета и довольно низким ростом.

#### ОДОНТОЛОГИЧЕСКИЕ ДАННЫЕ

И. БАЛЬЧЮНЕНЕ

Население Крятуонаса отличалось пятибугорковыми первыми нижними коренными зубами. Лопатообразные верхние резцы, затеки эмали, дистальный гребень тригониды и коленчатая складка метокониды отсутствуют. По модулю коронки М<sup>1</sup> и индексу коронки М<sup>2</sup> это население надо считать макродонтным, однако не сохранившим архаичной структуры жевательных поверхностей зубов.

## ANKSTYVIEJI VIRVELINĖS KERAMIKOS KULTŪROS KAPAI LIETUVOJE

### ARCHEOLOGINIAI TYRIMAI

А. БУТРИМАС, В. КАЗАКЕВИЦИУС

Virvelinės keramikos ir laivinių kovos kirvių kultūros gyventojai Pietryčių ir Rytų Pabaltijoje — Lietuvoje, Latvijoje, Estijoje, Suomijoje — bei dabartinėje Kaliningrado srityje ir šiaurės Lenkijoje pasirodė III tūkstantmečio pr. m. e. trečiąjame ketvirtyje. Šios gyvulių auginimu ir primityvia kapline žemdirbyste besi-

В целом зубы из Крятуонаса относятся к европеоидному типу.

#### ПАЛЕОПАТОЛОГИЧЕСКИЕ ДАННЫЕ

Р. ЯНКАУСКАС

В результате остеоскопического исследования скелетов из Крятуонаса установлена довольно частая встречаемость продырявленной локтевой ямки на плечевых костях дистальных эпифизах большеберцовых костей. Диагностированы травмы черепа и дегенеративные изменения суставов. Интерпретация всех палеопатологических находок каменного века приводится на с. 61.

#### ПОДПИСИ ПОД ИЛЛЮСТРАЦИЯМИ

Рис. 1. Стратиграфия поселения Крятуонас 1: 1 — дерн, 2 — культурный слой А, 3 — промежуточный слой, 4 — культурный слой В, 5 — материк

Рис. 2. Погребения культурного слоя В в пос. Крятуонас 1

Рис. 3. Погребение № 1

Рис. 4. Инвентарь погребений: 1 — ланцетовидный наконечник, 2 — костяное долото, 4 — костяной штык, 3 — резец кабана

Рис. 5. Погребение № 2

Рис. 6. Погребения № 4 и № 6

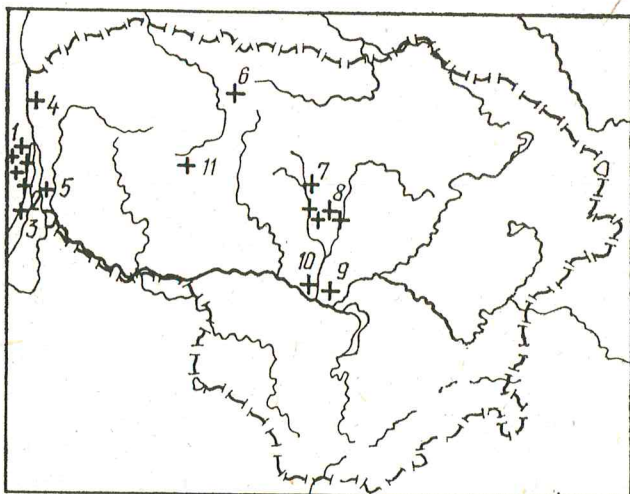
Рис. 8. Погребение № 5

Рис. 9. Крятуонские череп на фоне краниологического материала того же времени (результаты кластеризации коэффициентов Пенроуза): 1 — Крятуонас, 2 — Звейнеки (нарвская культура, долихокранный тип), 3 — Звейнеки (нарвская культура, мезокранный тип), 4 — Звейнеки (культура гребенчато-ямочной керамики), 5 — культура гребенчато-ямочной керамики в Эстонии, 6 — Турлоншке, 7 — культура ладьевидных топоров Эстонии, 8 — Олений остров (мезокранный тип), 9 — Олений остров (долихокранный тип), 10 — фатьяновская культура

Рис. 10. Деформирующий артроз плюснефалангового сустава большого пальца правой ноги у мужчины из погребения № 3

verčiančios gentys įsibrovė į teritorijas, kuriose jau nuo seno gyveno medžiotojų bei žvejų bendruomenės — Narvos, Nemuno, Cedmaro (Sero) tipo, o šiaurėje — šukinės duobelinės keramikos kultūros žmonės. Daugumos tyrinėtojų nuomone, jie atėjo iš pietų. Gal šių žmonių buvo ir nedaug, tačiau atėję jie iš esmės pakeitė visą kultūrinę-etninę regiono raidą ir turėjo lemiamą įtaką tolesniam Pabaltijo gyventojų likimui.

Apie ankstyvosios virvelinės keramikos kultūros paplitimą galima spręsti iš atsitiktinių radinių: laivinių kovos kirvių, pavienių kapų ir nedidelių kapinynų, taip pat iš nedidelių gyvenviečių su plonu kultūriniu sluoksniu ir negausiu inventoriumi. Laivinių kovos kirvių Lietuvoje žinome daugiau nei iš 600 vietų. Ankstyviausia gyvenvietė su virveline keramika Lietuvoje, o greičiausiai ir visame mūsų nurodytame regione žinoma Šarnelėje, Plungės raj., data 2310 ± 90 m. pr. m. e. (4260 ± 90 Vs 318). Paskutiniaisiais metais pajūryje, Žemaičių aukštumoje, didžiųjų Lietuvos upių — Nemuno ir Neries — pakrantėse aptikta gana daug virvelinės keramikos kultūros gyvenviečių (tarp jų ir ankstyvų), tačiau kapų žinota nedaug — tik 8 vietose (pav. 1). Tai pirmiausia dar XIX a. pabaigoje Kuršių nerijoje aptikti kapai: po 2 dviejose Meškos galvos gyvenvietėse, po vieną Alksnynėje ir Juodkrantėje (1; 42, p. 43—44; 2, p. 80). Pačioje amžiaus pabaigoje vietos archeologo mėgėjo ir kolekcionieriaus H. Siojo (H. Scheu) dėka dešiniajame Minijos krante tapo žinomas kapas iš Lankupių (3, p. 325—326). Jame palaidotas ištiestas 40—50 m. vyras ryškiai dolichokranine smegenine. Prie galvos rastas laivinis kovos kirvis. Apie Kurmaičiuose ir Grinkiškyje aptiktus kapus radėjai nieko konkrečiau negalėjo nurodyti (4, p. 81). Greičiausiai Pabaltijo laivinių kovos kirvių kultūrai skirtinas ir Šakynos kapas, kur prie griaučių aptiktas molinis dubenėlis su ašele (5, pav. 106). Labai maža ką galime pasakyti ir apie Paštuvoje rastą kapą — išlikę vien nedideli griaučių fragmentai, aiški tik palaidojimo kryp-



1 pav. Ankstyvųjų virvelinės keramikos bei laivinių kovos kirvių kultūros ir Pamarių kultūros kapų paplitimas Lietuvoje: 1 — Meškos galva, 2 — Alksnynė, 3 — Juodkrantė, 4 — Kurmaičiai, 5 — Lankupiai, 6 — Šakyna, 7 — Grinkiškis, 8 — Plinkaigalis, 9 — Veršvai, 10 — Paštuva, 11 — Duonkalnis

ties — į pietvakarius (5, pav. 150). Įkapių neaptikta.

Tik paskutiniaisiais metais atkreiptas dėmesys, kad, kasinėjant Veršvų kapinyną, 1938 m. buvęs rastas akmens amžiaus kapas (Nr. 22), besiskiriantis nuo II—XII a. kapų (5, pav. 153). Kauno istorijos muziejuje išlikęs šio kapo negatyvas (pav. 2), iš kurio matyti, jog mirusysis buvo palaidotas suriestas. Griaučiai aptikti 135 cm gylyje. Duobės kontūrai išryškėjo jau 70 cm gylyje nuo žemės paviršiaus, kur baigėsi dirvožemio sluoksniu. Duobė 220 cm ilgio, 110 cm pločio ir 150 cm gylio nuo žemės paviršiaus. Griaučiai išlikę gerai. Skeletas gulėjo ant dešiniojo šono, dešinioji ranka užlaužta, plaštaka padėta po apatiniu žandikauliu. Kairiosios rankos plaštaka ištiesta prie dešinėsios kojos blauzdikaulio, o dilbis gulėjo ant dešiniojo dubenkaulio. Kaukolė atlošta. Kojos per kelius sulenktos ir sukryžiuotos, dešinėsios pirštai gulėjo ant kairiosios kulno. Taigi mirusysis buvo paguldytas tipiškoje miego padėtyje — sulenktomis kojomis ir po galva padėta ranka. Radinių nepastebėta. Mirusysis paguldytas šiaurės vakarų kryptimi (285°) (pav. 3)\*.

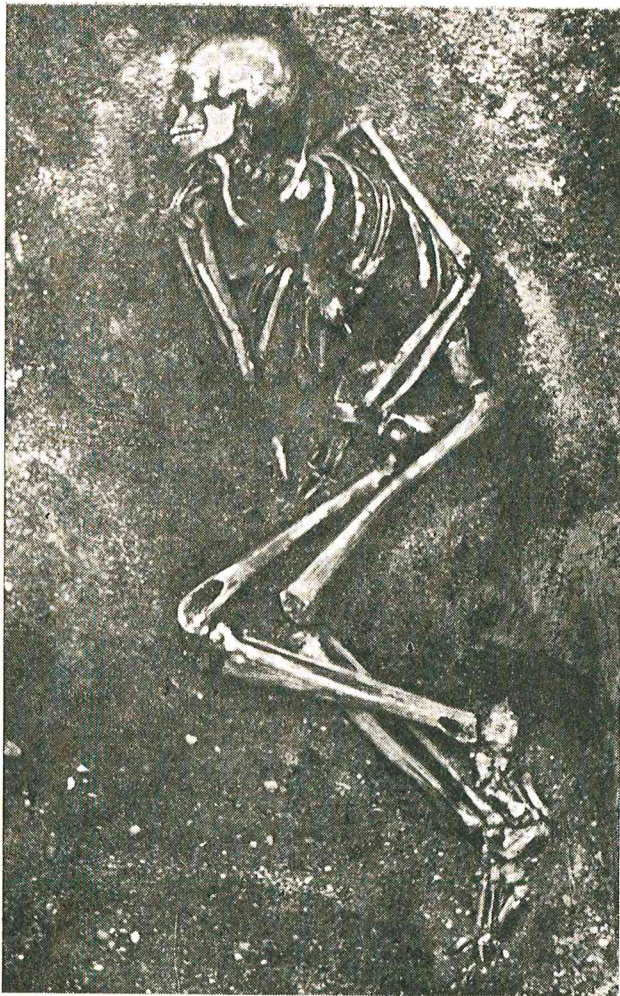
Taigi apie daugelį neolito kapų, skiriamų Pabaltijo laivinių kovos kirvių kultūrai, Lietuvoje, kaip ir aplinkiniuose kraštuose, išliko tik menkų duomenų, nes beveik visi kapai aptikti atsitiktinai.

Todėl ypač sudomino apie 15 km į pietus nuo jau minėto Grinkiškio kapo prie tos pačios Šušvės upės III—VII a. Plinkaigalio kapinyne aptikti 4 vėlyvojo neolito kapai. Tai jau dešimtoji Pabaltijo laivinių kovos kirvių kultūros kapų radimvietė Lietuvoje. Svarbiausia, kad šiuos kapus aptiko archeologas ir ištyrė.

Plinkaigalio kaimas yra 25 km nuo Kėdainių ir 5 km į vakarus nuo Krakių miestelio.

1975 m. į vakarus nuo kaimo, šalia XVIII a. pabaigos—XX a. pradžios kaimo kapinaičių, buvo pradėtas kasti žvyras. Pasirodė, kad neaukštoje kalvoje apie 0,2 km į pietus nuo Šušvės, kairiajame jos krante ir 0,3 km į šiaurę nuo Krakių—Pašušvio kelio bei apie 0,5 km į šiaurės rytus nuo seniai žinomo V—XII a. Pašušvio kapinyno (Ar-436) buvęs įrengtas III—VII a. kapinynas (pav. 4). 1977 m. žvalgomuosius kapinyno tyrinėjimus atliko Lietuvos TSR kultūros paminklų apsaugos tarybos archeologinė ekspedicija, vadovaujama E. Jovaišos. Iširta

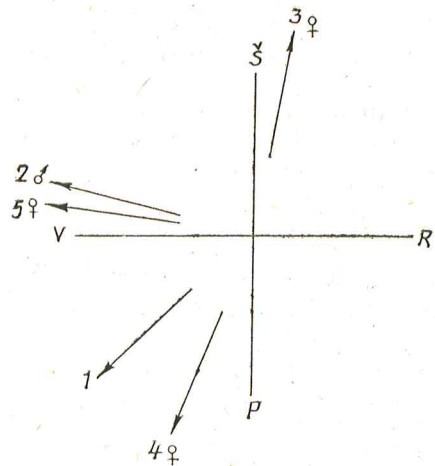
\* Kaukolė buvo Kauno Vytauto Didžiojo universiteto Medicinos fakulteto anatomijos muziejuje (inv. Nr. 5613); ten ją išmatavo antropologas R. Masalskis. Nors per Antrąjį pasaulinį karą kaukolė dingo, išliko R. Masalskio rankraštis su matmenimis. Rankraštis saugomas Vilniaus valst. V. Kapsuko universiteto Medicinos fakulteto anatomijos, histologijos ir embriologijos katedroje.



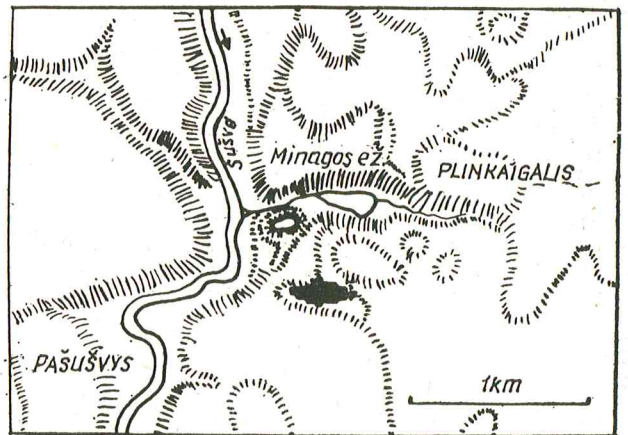
2 pav. Veršvų kapinyno neolitinis k. Nr. 22 (1938 m.)

193 m<sup>2</sup>, atidengta 20 V–VI a. griautinių kapų (6, p. 167–174, pav. 2). Nuo 1978 m. kapinyną tyrinėja Lietuvos TSR MA Istorijos instituto archeologinė ekspedicija, vadovaujama V. Kazakevičiaus. Ištirtas 3647 m<sup>2</sup> plotas, atidengti 309 griautiniai III–VI a. kapai, 7 degintiniai VII a. kapai ir 4 žirgų griaučiai, datuoti ne ankstesniu laikotarpiu kaip VI a. antroji pusė–VII a. (7, p. 80–83; 8, p. 52–55). 1981 ir 1983 m. rasti ir 4 griautiniai vėlyvojo neolito kapai.

Kapai nesudarė kompaktiškos grupės ir orientuoti įvairiomis kryptimis (pav. 3): kapas Nr. 1 (241) ir Nr. 2 (242) aptikti šiaurinėje kapinyno dalyje (perkasoje Nr. XXXIII), kapas Nr. 3, kuris buvo visiškai suardytas, ruošiant žvyro karjerą, aptiktas apie 10 m į rytus nuo pirmųjų (t. y. greičiausiai vėliau iškastoje perkasoje Nr. XXXIV), kapas Nr. 4 (317) rastas kiek į rytus nuo kitų (perkasoje Nr. LII).



3 pav. Mirusiųjų galvos kryptis kapuose: 1 — Paštuva, 2 — Veršvai, 3–5 — Plinkaigalis



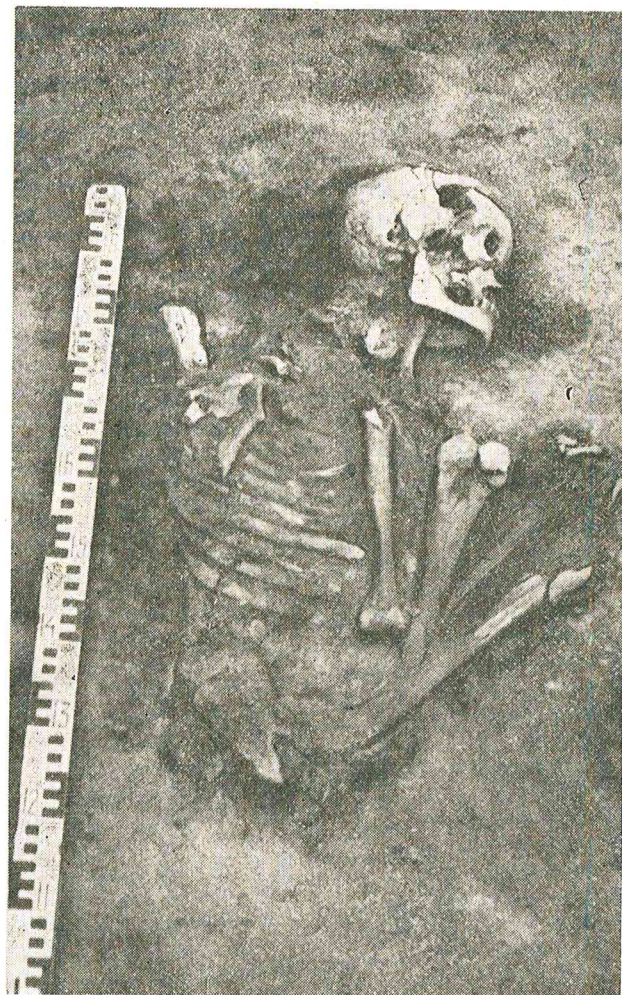
4 pav. Plinkaigalio kapinyno situacija

Kapas Nr. 1 atidengtas 145×90 cm dydžio ir 40 cm gylio duobėje. Jos pakraščiais kiek įstrižai buvo matyti 90 cm ilgio ir 2–3 cm pločio juodos organinės medžiagos intarpai. Galvūgalyje ir kojūgalyje jų nebuvo. Mirusioji paguldyta ant dešiniojo šono sulenktomis rankomis ir po smakru pakištomis plaštakomis bei prie juosmens pritrauktomis kojomis, galva į šiaurės rytus. Įkapių prie griaučių nebuvo (pav. 5).

Kapas Nr. 2 atidengtas 65 cm gilyje. Duobė iš aplinkinio žemės sluoksnio neišsiskyrė. Mirusysis paguldytas ant kairiojo šono, galva į pietvakarius. Dešinioji ranka sulenkta smailiu kampu ir padėta ant šlaunies, kairioji — pagul-ta. Kojos smarkiai sulenktos ir pritrauktos prie krūtinės (pav. 6). Apie griaučius pastebėta daug degėsių ir pelenų. Dešinėje jų pusėje per 18 cm nuo pakaušio rastos 2 titnaginės skeltės-peiliai.



5 pav. Plinkaigalio kapinyno neolitinis k. Nr. 1 (241)



6 pav. Plinkaigalio kapinyno neolitinis k. Nr. 2 (242)

Trečias radinys — retušuotas titnaginys peilis — aptiktas 10 cm nuo kairiosios kojos kelio sąnario (pav. 7: 1, 2, 4).

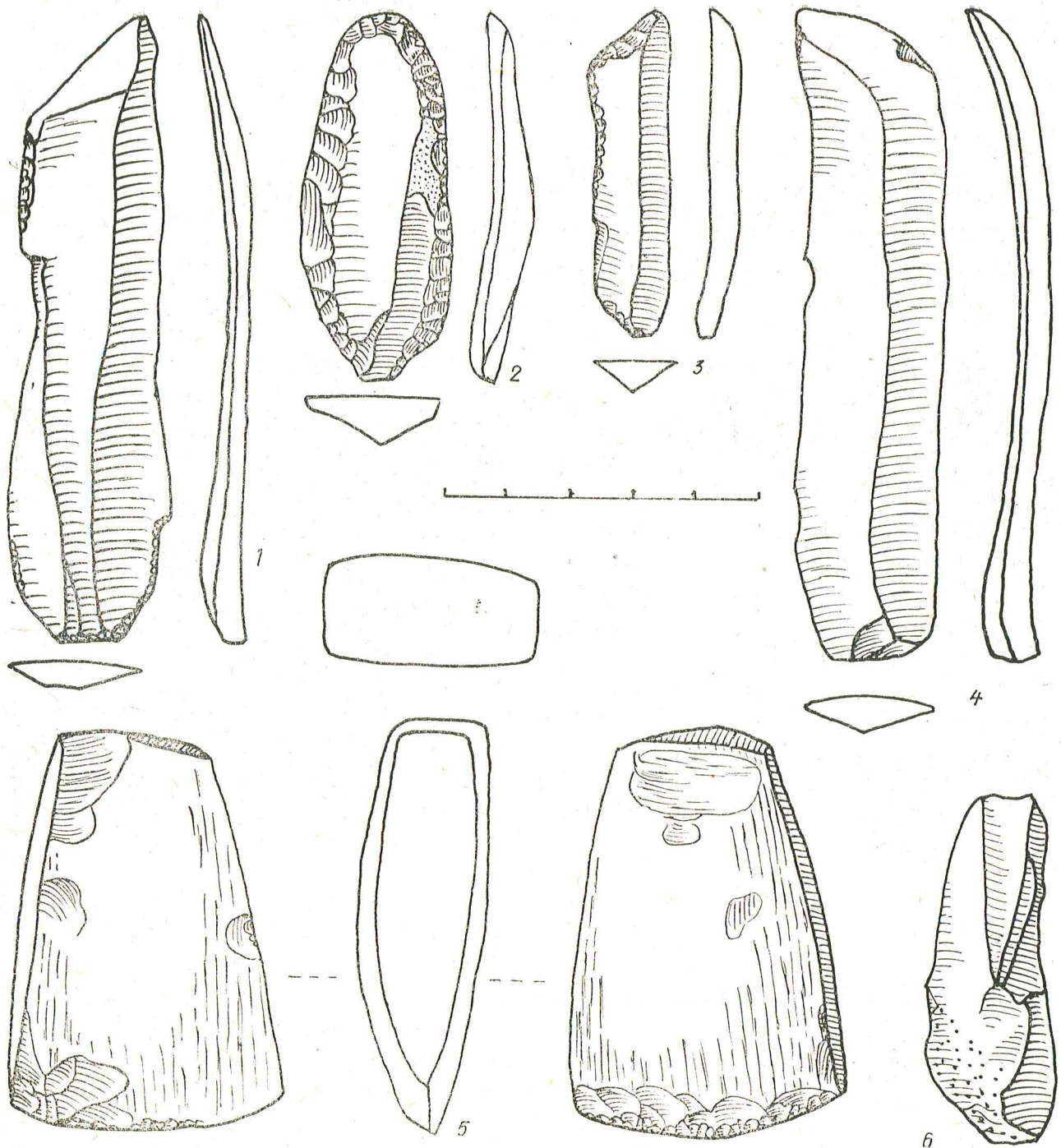
Kapo Nr. 3 liekanų pastebėta apie 10 m į rytus nuo perkaso Nr. XXXIII (1982 m. tirtose perkasoje Nr. XXXIV). Nustumdytos žemės paviršiuje rastas titnaginys įtvėriamasis kirvis keturkampe pentimi (pav. 7: 5). Prie jo aptikta daug žmogaus kaulų trupinių. Laidosena ir kryptis neaiški.

Kapas Nr. 4 rastas, 30 cm gylyje išryškėjęs 150×70 cm dydžio kapo duobės dėmei. 40 cm gylyje atidengti suriesti 50—55 m. moters griaučiai. Mirusioji palaidota galva į šiaurės vakarus, paguldyta ant kairiojo šono. Abi rankos sulenktos smailiu kampu, plaštakos pakilotos po smakru. Kojos per kelius smarkiai sulenktos, tarsi mirusioji laidojama buvusi surišta (pav. 8). Įkapių nebuvo, išskyrus mažą ochros gabaliuką prie veido kaulų.

Plinkaigalio 4 kapai — didžiausias iki šiol žinomas laivinių kovos kirvių kultūros kapynas Lietuvoje. Panašaus dydžio ar kiek mažesnių (2—3 kapų) aptikta Estijoje (9, p. 87), išskyrus Sopės kapyną, kur būta apie 10 kapų. Tik po kelis rasta ir žinomuose laivinių kovos kirvių radimo vietose buv. Rytų Prūsijoje (10, p. 187—211): Viskiautuose, Rasytėje bei Labguvos apylinkėse.

Pagal griaučių padėtį (ypač suriestam vyrui Plinkaigalio k. Nr. 2) analogijų aptinkama gana retai. Pabaltijo laivinių kovos kirvių kultūros kapuose mirusieji laidoti paprastai miego padėtyje, o kartais — ir ištiesti. Šioje kultūroje į Plinkaigalio kapą panašus palaidojimas žinomas tik iš Tamulos vėlyvojo neolito gyvenvietės, kur mirusysis palaidotas taip pat prie galvos pritrauktomis kojomis (11, pav. 2).

Kapų inventorių neturtingas: jį sudaro 3 titnaginiai peiliai ir titnaginys įtvėriamasis kirvis

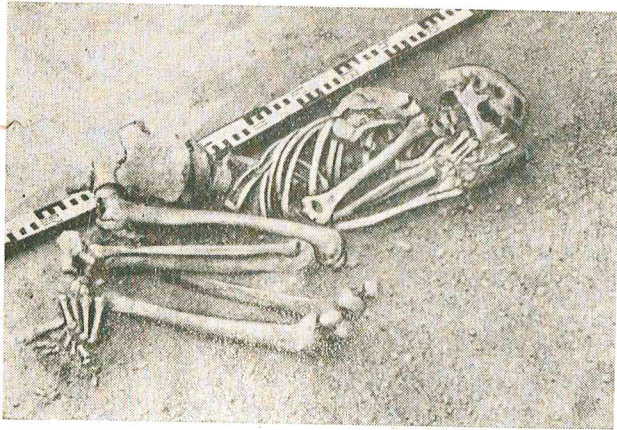


7 pav. Neolitinės Plinkaigalio įkapės: 1, 2, 4, 5 — rasta kapuose, 3, 6 — atsitiktinai aptikta kapų teritorijoje

keturkampe pentimi (pav. 7 : 1, 2, 4, 5). Be to, netoli kapų aptikta ir daugiau iš ilgų to paties titnago skelčių darytų dirbinių bei skelčių be retušo (pav. 7 : 3, 6).

2 ilgos skeltės-peiliai buvo trapecinio ir trikampio skersinio pjūvio, padaryti iš tos pačios rūšies balto titnago, iš kurio ir kape Nr. 3 ras-

tasis kirvelis. Tik 1 (pav. 7 : 1) buvo keliose vietose retušuotas smulkiu pakraštiniu retušu, kitas — be jo (pav. 7 : 4). Peiliai 10,5 cm ir 10 cm ilgio, 2,5 cm ir 2,2 cm pločio. Nuo šių skiriasi iš masyvesnės, bet trumpesnės skeltės pagamintas aplink gana stambiai statmenai retušuotas 5,9 cm ilgio ir 2,4 cm pločio peilis



8 pav. Plinkaigalio neolitinis k. Nr. 4 (317)

(pav. 7:2). Dar 2 (pav. 7:3, 6) pasitaikė atsitiktiniai, gal iš suardytų kapų.

Retušuoti ir be retušo peiliai — būdinga visų Rytų Europos kovos kirvių kultūrų įkapė, randama ir Fatjanovo, ir vidurio Padneprės ir Pabaltijo laivinių kovos kirvių kultūrų kapuose (12, pav. 3:1—3, 7—12; 13, p. 173—174; 14, p. 102—119). Pabaltijyje jų aptikta Ardaus, Kunilos, Viskiautų, Lauknėnų, Kraupiškėnų ir kituose kapuose.

Kape Nr. 3 rastas įtvėrimasis titnaginis 6,4 cm ilgio, 4,7 cm pločio ašmenimis kirvis (pav. 7:5) skirtinas keturkampio pjūvio kirvelių grupei (Lietuvoje tai gausiausia titnaginių kirvelių grupė). Jis ryškiai plėtojamas truputį išgaubtų ašmenų link. Paviršius dailiai gludintas, keliose vietose išskaldytas (ypač ryškiai — ašmenys). Šio laikotarpio virvelinės keramikos kultūros Sarnelės, Plungės raj., gyvenvietėje aptiktas visai tokios pat formos, tik kiek didesnis kirvelis iš tos pačios rūšies titnago (gal bendri žaliavos šaltiniai?). Tai leistų ir mūsų rastąjį skirti ankstyvam šios grupės kirvelių tipui. Panašių žinoma ir iš kitų Pabaltijo laivinių kovos kirvių kultūros kapų (Ardaus, Kunila), taip pat jie būdinga ir Fatjanovo bei vidurio Padneprės kultūros įkapė.

Apibendrinant galima pasakyti, kad pagal įkapes ir laidoseną Plinkaigalio kapai skirtini ankstyvajam Pabaltijo virvelinės keramikos ir laivinių kovos kirvių kultūros etapui ir datuoti ni 2400—2100 m. pr. m. erą. Panašaus laikotarpio ir Veršvų, Lankupių bei Meškos galvos kapai. Juose dar nėra įkapių (amuletų iš žvėrių dantų ar kaulo dirbinių), kurios būtų perimtos iš vietinių medžiotojų ir žvejų genčių, priklausančių Narvos ir Nemuno kultūroms. Be to, čia palaidoti masyvūs dolichokraniniai plačiaveidžiai europidai (žr. p. 20). Iki laivinių kovos kirvių gamintojų Lietuvoje atsiradimo jų, atrodo, nebūta. Šis tipas neturi protolaponoidinio

komponento priemaišos, būdingos kai kuriems vėlyviesiems laivinių kovos kirvių kultūros žmonių kapams iš Estijos (Kunila, Tamula) ir liudijančių glaudžius ateivių virvelininkų ir vietinių kultūrų ryšius, asimiliaciją, mišrių vietinių virvelinės keramikos kultūros formų susidarymą mažiau ar daugiau prisidedant vietinių kultūros elementų. Pачios ryškiausios tokios mišrios kultūros, atsiradusios Pabaltijo kovos kirvių paplitimo teritorijoje, yra Kjukaineno kultūra Suomijos pajūryje (1800—1200 m. pr. m. e.) (15, p. 26) ir Pamarių (Žucevo) — vakarų Lietuvoje, vakarų Latvijoje, buv. Rytų Prūsijoje ir šiaurės Lenkijoje (2100—1500 m. pr. m. e.).

## ANTROPOLOGINIAI TYRIMAI

G. CESNYS

Antropologiškai tiriant Plinkaigalio kapinyne iškastus žmonių kaulus, sunkumų sudarė kaukolių iš kapų Nr. 1(241) ir 2(242) lyties bei amžiaus diagnostika (16). Bendras kaukolių masyvumas, labai ryškios smilkinkaulių spėninės ataugos vertė įtarti jas buvus vyriškomis. Tačiau detalesnė analizė parodė, kad tokie moteriški požymiai, kaip menkai išvešėjęs tarpan-takis (k. Nr. 1—3 balų, k. Nr. 2 — 2 balų) ir antakių lankai, stati kakta, ryškūs kaktos ir momens gumburai, silpnas pakaušio reljefas (išorinis pakauškaulio kyšulys tik 1—2 ir 2 balų), žemas, neatsilenkusiais į išorę kampais apatinis žandikaulis, vyrauja abiejose kaukolėse. Atlikus lyties ekspertizę pagal 40 kranioskopinių požymių V. Zviagino pasiūlytu būdu (17), kaukolės iš kapo Nr. 1 diagnostinis koeficientas išėjo — 49,14, iš kapo Nr. 2 — 65,32. Moteriškoms patikimai laikomos tos, kurių diagnostiniai koeficientai ne didesni už —20,68. Kaukolių iš Plinkaigalio, kaip matome, jie kur kas mažesni. Taigi, nepaisant bendro masyvumo, šias kaukoles turime laikyti moteriškomis.

Kaukolės iš kapo Nr. 1 visų siūlių likę tik pėdsakai. Nustatyti amžių sunkino ir tai, kad sukiaužęs skliautas buvo sulipdytas iš smulkių lūžgalių. Išlikę dantys labai nusitrynę. Taigi apytiksliai galima sakyti, kad kaukolė — senos (50—55 m.) moters. Kaukolės iš kapo Nr. 2 visos siūlės atviros. Tai daro įspūdį, kad ji — jauno žmogaus. Tačiau visi viršutinio žandikaulio dantys iškritę dar gyvam, todėl alveolinė jo atauga atrofavusis. Išlikę keli apatinio žandikaulio dantys labai nusitrynę. Taigi, sprendžiant iš jų, kaukolė — labai seno žmogaus. Amžius pagal dantis neatitinka amžiaus pagal siūles. Matyt, taip įvyko todėl, kad šios kaukolės kaulėjimo procesai apskritai keisti: per kaktą eina metopinės siūlės pėdsakas, bylojans apie užtrukusį dviejų kaktikaulio užuomaz-