

3 LENTELES TĘSINYS

Nr. pagal Mar-tiną	Požymio pavadinimas	kapas Nr. 1		kapas Nr. 3		kapas Nr. 4		kapas Nr. 5	
		K	D	K	D	K	D	K	D
20	Galvos apimtis	125	—	—	—	—	—	—	131
21	Distalinės epifizės plotis	68	—	—	—	—	—	—	71

Blauzdikaulis—tibia

1	Bendras ilgis	298	295	—	—	—	—	—	—
1a	Didžiausias ilgis	302	301	—	—	—	—	—	339
3	Proksimalinės epifizės plotis	64	64	—	—	—	—	—	67
8	Strėlinis kūno vidurio skersmuo	—	—	33	33	27	27	30	30
8a	Strėlinis kūno viršaus skersmuo	29	—	—	—	—	—	—	35
9	Kūno vidurio plotis	18	17	19	20	17	17	21	21
9a	Kūno viršaus plotis	19	—	—	—	—	—	—	21
10	Kūno vidurio apimtis	—	—	88	88	73	72	83	82
10b	Mažiausia kūno apimtis	63	63	—	—	63	64	69	68

Pavyko atkurti tik 1 moters (Nr. 1) ir 1 vyro (Nr. 5) ūgį. Pagal J. Nainio (14, p. 93) ir A. Garmaus (15, p. 24) regresijos lygtis moters ūgis išėjo 147,2 cm, pagal 3 kitus populiariausius metodus—L. Manuvrijės, A. Telkės bei M. Troter ir G. Glezer lygtis (16, p. 225, 228, 234—235)—159,5 cm, 160,9 cm ir 159,9 cm. Vyro ūgis buvo 157,9 cm, 156,2 cm, 159,4 cm ir 159,3 cm. Taigi rytų Lietuvos neolito gyventojai buvo žemo ūgio.

ODONTOLOGINIAI DUOMENYS

I. BALCIUNIENĖ

Odontologinei analizei tiko 2-jų žmonių sveiki viršutiniai ir apatiniai žandikauliai ir 1-o — fragmentiški.

Kapas Nr. 1. Viršutinio pirmojo krūminio danties (M¹) vainikas sudarytas iš 4 gumburų ir yra 4— formos, be to, jame matyti trečio laipsnio Karabelio gumburėlis. Viršutinis antrasis krūminis dantis (M²) taip pat keturgumburis, jo vainikas 4— formos, tarp šaknų emalio nutekėjimo nėra. Apatinis pirmasis krūminis dantis (M₁) sudarytas iš 5 gumburų, +5 formos. Kramtomajame paviršiuje nėra nei distalinės trigonido keteros, nei laužtos metakonido raukšlės, nei vidinio viduriniojo gumburėlio (t. a. m. i.), tačiau yra 2 med (fc). Apatinio antrojo krūminio danties (M₂) vainikas Y4 formos.

Odontometrijos duomenys:

P ¹ VL cor — 8,9	MD cor — 6,3
P ² VL cor — 9,8	MD cor — 6,2
M ¹ VL cor — 11,9	MD cor — 10,7
M ² VL cor — 12,1	MD cor — 9,8
C ₁ VL cor — 7,3	MD cor — 5,7
P ₁ VL cor — 7,9	MD cor — 5,7
P ₂ VL cor — 8,5	MD cor — 6,3
M ₁ VL cor — 10,9	MD cor — 11,2
M ₂ VL cor — 10,2	MD cor — 10,4
M cor — 7,6	I cor — 141,26
M cor — 8,0	I cor — 158,06
M cor — 11,3	I cor — 111,21
M cor — 10,95	I cor — 123,46
M cor — 6,5	I cor — 128,07
M cor — 6,8	I cor — 138,59
M cor — 7,4	I cor — 134,92
M cor — 11,05	I cor — 97,32
M cor — 10,3	I cor — 98,07

Jaunos moters dantys labai sugedę. Iš 24 išlikusių 11 pakenkta karieso: 6 dantų (34, 35, 36, 44, 45, 46*) paviršinis kariesas buvo kaklelyje, 2 dantų (46 ir 37) vidurinysis — taip pat kaklelyje, 1 danties (27) vidurinysis kariesas buvo palietęs aproksimalinį distalinį paviršių. Dviejų dantų (28 ir 38) kaklelių kariesas komplikavosi periodontitu. Apatinio žandikaulio alveolinė atauga neatrofavusis, konkrementų taip pat nėra.

Kapas Nr. 2. Medialiniai ir lateraliniai viršutinio žandikaulio kandžiai plokšti, lygūs. Antrojo viršutinio krūminio danties (M²) vainikas 4—, o pirmojo apatinio (M₁)— +5 formos. M₁ kramtomajame paviršiuje nėra nei distalinės trigonido keteros, nei laužtos metakonido raukšlės, nei t. a. m. i. Iš kitų 5 dantų tiktai vieno (46) kramtomajame paviršiuje buvo paviršinis kariesas.

Kapas Nr. 5. Išlikę abu žandikauliai. Kraudingo nėra, viršutinių medialinių kandžių užpakalinis paviršius yra I balo kastuvo formos. M¹ sudarytas iš 4 gumburų, jo vainikas 4, o M²— 4— formos. Tarp M² šaknų — IV laipsnio emalio nutekėjimas.

Odontometrijos duomenys:

M ¹ VL cor — 12,7	MD cor — 11,1
M ₁ VL cor — 11,4	MD cor — 11,6
M cor — 11,9	I cor — 114,4
M cor — 11,5	I cor — 98,27

Iš 15 išlikusių dantų 3 pakenkti karieso. Vidurinysis kariesas buvo 37 danties kaklelyje ir 28 danties aproksimaliniame paviršiuje, gilusis — 48 danties kaklelyje. Apatinio žandikaulio alveolinė atauga neatrofavusis, konkrementų nėra.

Kretuono akmens amžiaus žmonėms būdingi penkiagumburiai M₁ (ypač forma +5). Nei

* Dantys žymimi pagal dviženklę J. Violos (Viohla) sistemą.

ryškių (balų 2+3) kastuvo formos viršutinių kandžių, nei ryškesnių M^2 tarpšakninių emalio nutekėjimų, nei distalinės trigonido keteros ar laužtos metakonido raukšlės nepasitaikė. Pagal M^1 vainiko modulį ($M \text{ cor } M^1$) ir M^2 indeksą ($I \text{ cor } M^2 - 123,46$) Kretuono žmonės ryškūs makrodontai, tačiau neišlaikę archaiškos dantų kramtomųjų paviršių struktūros. Taigi jų dantys europidinio tipo.

PALEOPATOLOGINIAI DUOMENYS

R. JANKAUSKAS

Ķapas Nr. 1. 20—25 m moters skeletas be patologijos. Dešiniajame žastikaulyje — kiaura alkūninė duobė. Abiejų blauzdikaulių distaliniai galai turi papildomus sąnarinis paviršius. Dubenkauliuose nėra nėštumo ir gimdymo žymių.

Ķapas Nr. 2. Jame palaidoto 14—16 m. pauglio skeletas be patologijos pėdsakų. Abiejų blauzdikaulių distaliniuose galuose susidarę papildomi sąnariniai paviršiai.

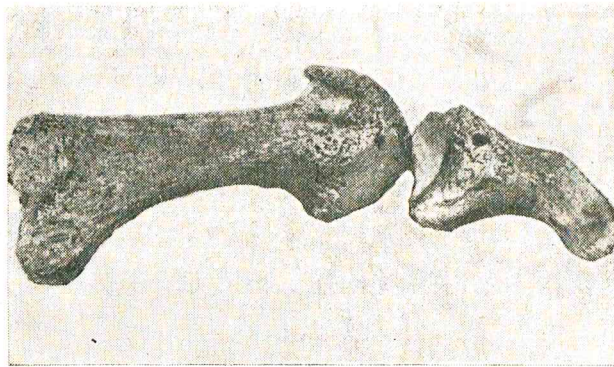
Ķapas Nr. 3. 50—55 m. vyro kaukolės viršugalvyje matomi 8 įvairios formos ir dydžio defektai. Jų kraštai suapvalėję, dugnas pasidengęs kompaktiniu kaulu. Tai greičiausiai buvo daiktu padarytų sugijusių žaizdų pėdsakai.

Juosmens slankstelio fragmento apatinis paviršius korėtas, nelygus (stuburo osteochondrozės žymė).

Dešinėsios pėdos nykščio padinio sąnario paviršiai nelygūs, akyti, juos supa osteofitai. Šie pakitimai leidžia įtarti sąnario deformuojančią osteoartrozę (pav. 10). Tokia patologija neretai susijusi su plokščiapėdyje (17, p. 52). Kadangi kiti dešinėsios ir kairiosios pėdos sąnariai nepakitę, tai šios patologijos priežastis galėjo būti trauma. Šaltis ir drėgmė taip pat galėjo pakenkti šiam sąnariui (17, p. 110).

Ķapas Nr. 4. Čia palaidoto vyresnio kaip 55 m. vyro kaukolės ir ilgųjų kaulų fragmentai be patologijos žymių. Abiejų blauzdikaulių distaliniuose galuose susidarę papildomi sąnariniai paviršiai. Ketvirto juosmens slankstelio kūno viršutiniame krašte yra nedidelis osteofitas — sukaulėjęs priekinis išilginis stuburo raištis. Tai deformuojančios spondiliozės pėdsakas.

Ķapas Nr. 5. 25—30 m. vyro kairiojo žastikaulio alkūninė duobė kiaura. Penktas, šeštas ir septintas kaklo slanksteliai pažeisti tarp-slankstelinių diskų osteochondrozės. Dvylikto krūtinės slankstelio kūno viršutinio ir apatinio paviršiaus užpakaliniuose kraštuose — tarp-slankstelinių diskų išvaržų žymės (Šmorlio



10 pav. K. Nr. 3 vyro dešinėsios kojos nykščio padinio sąnario deformuojanti osteoartrozė

mazgai). Pasak I. Svedborg (18, p. 49), tokius degeneracinius jauno žmogaus stuburo pakitimus reikėtų laikyti traumos pėdsakais.

Ķapas Nr. 6. Iki 3 m. vaiko skeleto fragmentai be patologijos.

Platesnių išvadų apie neolito gyventojų paleopatologiją pateikta kitame šio rinkinio straipsnyje (žr. p. 61).

LITERATŪRA

1. Žilinskas J. Akmens periodo (mesolithicum—neolithicum) žmogus Žemaitijoje ir Suvalkijoje, jo kilmė ir jojo ainiai.— K., 1931.
2. Гуделис В. К., Павилонис С. В. Палеоантропологические находки в Литве.— В кн.: Бюллетень комиссии по изучению четвертичного периода. М., 1955, с. 39—44.
3. Марк К. Ю. Палеоантропология Эстонской ССР.— В кн.: Балтийский этнографический сборник. М., 1956, с. 170—228.
4. Rimantienė R. Sventoji. I: Narvos kultūros gyvenvietės.— V., 1979.
5. Girininkas A. Šarnelės vėlyvojo neolito (III tūkstantmečio pr. m. e. pab.) gyvenvietė.— LTSR MAD, A, 1977, t. 1, p. 57—65.
6. Zagorskis F. Kreičių neolito kapulauks.— Archeologija un etnografija, 1961, sėj. 3, lpp. 3—18.
7. Jaanits L. Neue Gräberfunde aus dem spätneolithischen Wohnplatz Tamula in Estland.— SMYA, 1957, S. 80—100.
8. Kulikauskas P., Kulikauskienė R., Tautavičius A. Lietuvos archeologijos bruožai.— V., 1961.
9. Latvijas PSR archeologija.— Rīga, 1974.
10. Лозе И. А. Поздний неолит и ранняя бронза Лубанской равнины.— Рига, 1979.
11. Girininkas A. Siaurės rytų Lietuvos akmens amžiaus paminklai (I. Jaros I neolito (III tūkstantmetis prieš m. e.) gyvenvietė).— LTSR MAD, A, 1974, t. 4(61), p. 77—91.
12. Rimantienė R. Akmens amžiaus paminklai.— Кн.: Lietuvos TSR archeologijos atlasas. V., 1974, t. 1, p. 5—83.
13. Урысон М. И. Изменчивость и пропорции компонентов сагитального свода черепа у современного и ископаемого человека.— В кн.: Новейшая тектоника, новейшие отложения и человек. М., 1972, сб. 3, с. 259—276.
14. Найнис И. В. Идентификация личности по проксимальным костям конечностей.— Вильнюс, 1972.