

# IKIREFORMACINIO LAIKOTARPIO RELIGINIAI SIUŽETAI KLAIPĖDOS RELJEFINIUOSE KOKLIUOSE

RAIMONDA NABAŽAITĖ

*Straipsnyje pristatomi vėlyviesiems viduramžiams ir ikireformaciniam laikotarpiui būdingi religine tematika dekoruoti Klaipėdos kokliai. Identifikuojami jų siužetai, šventųjų personalijos. Pagal tai kokliai skirstomi į dvi temines grupes ir pateikiama panašių siužeto paralelių iš kitų Europos miestų. Straipsnyje aptariamos technologinės-konstruktinės koklių savybės, jų formavimo aspektai bei gamybos apraiškos Klaipėdoje. Siekiant įvertinti analizuojamų koklių pasirodymo ir naudojimo laikotarpį lokaliaje terpėje, aktualizuojamos jų radimo aplinkybės bei su jomis susijusios chronologijos problemos.*

**Reikšminiai žodžiai:** Klaipėdos senamiestis, kokliai, tipai, religiniai siužetai, koklių gamyba.

*The article presents Klaipėda stove tiles decorated with a religious themes characteristic of the Late Medieval and Pre-Reformation periods. It identifies their subjects and holy personages. On this basis, it divides the tiles into two topical groups and presents similar subject parallels from other European cities. The article discusses the technological – construction features of the tiles, aspects of their formation, and the manifestations of their production in Klaipėda. In order to evaluate the incidence and use of the analysed tiles in the local milieu during the period, it actualises the circumstances of their discovery and the related chronological problems.*

**Keywords:** Klaipėda Old Town, stove tiles, types, religious subjects, stove tile manufacture.

## ĮVADAS

Bendrame koklių raidos kontekste išskirtinėmis savybėmis pasižymi vėlyvaisiais viduramžiais pasirodę reljefiniai stačiakampio formos kokliai. Jų formatas ir dydis leido įgyvendinti sudėtingas kompozicijas, keičiant meninę ir architektūrinę krosnies išvaizdą. To meto tendencija krosnis dekoruoti Šventojo rašto veikėjų ir šventųjų globėjų gyvenimą menančiomis scenomis – charakteringiausias ikireformacinio laikotarpio koklių gamybos bruožas. Jie kurti pagal to laikotarpio sakralinio meno pavyzdžius bei vėlyvajai gotikai būdingą stilistiką. Ikireformacinio laikotarpio reljefinių koklių gamyboje vyrauja religinė tematika,

o naujaisiais laikais ji blėsta. Ima kisti jų ikonografiniai tipai, atlikimo stilistika, pradeda populiarėti kokliai, dekoruoti pasaulietiniais siužetais, alegorinėmis scenomis, portretais ir kt.

Klaipėdoje per kelis archeologinių tyrimų dešimtmečius sukaupta palyginti nemažai koklių religiniais siužetais, tačiau jų įvairovė ir technologiniai bruožai kol kas menkai nušviesti. Tai nesunku paaiškinti – Klaipėdos koklių tyrimai dar nesulaukė konceptualaus mokslinio požiūrio. Iki šiol neturime išsamesnės koklių visumą apibendrinančios studijos. Galima paminėti tik V. Žulkaus ir J. Genio atliktus tyrimus, kurie bent šiek tiek leidžia pažinti koklių ornamentiką, technologinius jų bruožus bei

krosnių raidos aspektus. Jų susidomėjimą Klaipėdos kokliais rodo praeito šimtmečio 9-ajame dešimtmetyje pasirodę straipsniai (Genys, Žulkus 1982; Žulkus 1982; Genys 1983; 1984; Žulkus, Genys 1984), kurių rezultatais buvo papildyti ir vėlesni miesto istorijai skirti monografijos puslapiai (Žulkus 2002, p.83–86, 120–128). Šiose publikacijose religiniai koklių siužetai aptarti tik epizodiškai, neretai pateikiami kaip reprezentatyvi Klaipėdos miesto archeologinė medžiaga. Būtina paminėti kai kurias tyrinėtojų įžvalgas, kuriomis prieita prie išvados, kad kokliai su biblinėmis scenomis Klaipėdoje naudoti dar iki Reformacijos (Genys, Žulkus 1982, p.54; Genys 1983, p.53–54). Beje, jų pagrindu buvo atlikti pirmieji rekonstrukciniai bandymai atkurti XVI a. 3–4-ojo dešimtmečių architektūrinę krosnies išvaizdą (Žulkus, Genys 1984, p.58–59, pav. 1; Žulkus 2002, p.83–86, pav. 48). Taip pat buvo pastebėtas tokiems kokliams būdingas technologinis savitumas (Genys 1983, p.53–54). Kadangi publikacijų pobūdis ir tyrimų laukas nebuvo sukonzentruoti vien ties religine tematika dekoruotų koklių grupe, tikriausiai nereikėtų stebėtis, kad dalis jų liko nepublikuoti, o ribota siužetinių paralelių paieška neleido identifikuoti visų kokliuose įamžintų šventųjų.

Siekiant praplėsti supratimą apie tokių koklių ikonografiją, technologinius bruožus bei jų chronologijos problemas, straipsnyje bandoma pažvelgti į archeologinių tyrimų visumą. Pirmiausia aptariamos koklių radimo aplinkybės, jų chronologija pagal datuotus kultūrinius sluoksnius. Tokiu būdu modeliuojama jų paplitimo schema Klaipėdos senamiesčio erdvėje, bandoma apibrėžti jų pasirodymo bei naudojimo chronologines ribas lokaliaje terpėje ir santykį su tuometiniais Klaipėdos miesto raidos pokyčiais. Be to, tyrimų laukas praplečiamas technologinių-konstruktinių savybių aptarimu, leidžiančiu atskleisti jų skirtumus, pagal tai suskirstyti koklius į du tipus. Galiausiai priartėjama prie koklių ikonografijos, identifikuojami skirtingi siužetų variantai, pagal juos sudaromos dvi teminės grupės. Siekiant išryškinti koklių puošyboje perteiktus individualius šventųjų atributus, straipsnyje taip pat pateikiamos

trumpos ištraukos iš šventųjų gyvenimą menančių pasakojimų. Bendraeuropinėms koklių dekoravimo tendencijoms atspindėti integruojama palyginamoji medžiaga iš Baltijos jūros regiono, Vidurio Europos ir, žinoma, didžiųjų Lietuvos miestų. Taip pat bandoma aktualinti aptariamojo laikotarpio vietinę koklių gamybą bei sieti su Baltijos pakrančių miestų koklių amatininkystės tinklu.

Pristatomos įžvalgos nepretenduoja į užbaigtą tyrimą, nes nepavykus bandymui identifikuoti kai kuriuos siužetus tiriamo objekto apimtis teko susiaurinti. Taip pat nepateikiami menotyriniai vertinimai, paliekant tai šios srities specialistams. Tikimasi, kad straipsnyje analizuojami koklių problematikos aspektai leis praplėsti koklių ikonografijos įvairovę bei pažinti šią archeologinę medžiagą platesniame koklininkystės bei Klaipėdos miesto raidos kontekste.

## KLAIPĖDOS KOKLIŲ RADIMO APLINKYBĖS IR CHRONOLOGIJOS PROBLEMOS

Remiantis archeologinių tyrimų ataskaitomis ir ankstesnėmis publikacijomis Klaipėdos senamiestyje galima išskirti mažiausiai devynias analizuojamų koklių radimvietes (1 lent.). Įvertinus koklių archeologinį kontekstą tik pagal keturias jų galima spręsti apie šių koklių pasirodymo bei naudojimo laikotarpį Klaipėdoje (1:3–6 lent.). Likusiose radimvietėse medžiaga – gana fragmentiška, patekusi į vėlesnius arba sunkiai datuojamus kultūrinius sluoksnius. Be atsiradusių chronologinių skirtumų, juos datuoti ikireformaciniu laikotarpiu leistų tapatūs koklių siužetai ir atlikimo technika. Žvelgiant į radimviečių visumą akivaizdu, kad Klaipėdos miestiečių namuose krosnys buvo dekoruojamos kokliais, kurių ikonografija bei stilistiniai ir technologiniai požymiai yra artimi Baltijos jūros regiono XV a. pabaigos – XVI a. pradžios (Gaimster 1999, p.112–112; 2001, p.167) plintančiai koklių gamybos ir dekoravimo tradicijai.

Ar šio regiono pietryčiuose įsikūrusią Klaipėdą

1 lentelė. Ikireformaciniam laikotarpiui būdingų koklių religiniais siužetais radimvietės ir jų chronologija pagal periodizuotus kultūrinius sluoksnius

Eil. Nr.	Radimo vieta	Identifikuoti koklių siužetai	Radinio lauko numeris (LNR)	Kultūrinio sluoksnio chronologija	Šaltinis
1	Klaipėdos piliavietė	Šv. Veronika	–	XVI a. 1-osios pusės kultūrinis sluoksnis	Genys 1983, p.56
2	Žvejų g. (Klaipėdos piliavietė / senojo miesto aplinka)	Nukryžiuotasis	LNR 70	XVII a. pradžios pilies gynybinio pylimo sluoksnis	Žulkus 1980
3	Kurpių g. 4	Madona su Kūdikieliu	LNR 129	1520–1540 m. kultūrinis sluoksnis	Genys 1981
		Nukryžiuotasis	LNR 127		
		Šv. Ona pati trečia	LNR 128		
4	Jono g. (buv. Jūratės g.)	Madona su Kūdikieliu	LNR 642	XVI a. 1-ojo ketvirčio pastato aplinka	Žulkus, Genys 1984, p.57; Žulkus 2002, p.85
5	Sukilėlių g. 12	Šv. Veronika	C1–C3, C5	XVI a. 1-osios pusės pastato aplinka	Brazaitis 2011, p.341
		Šv. Dorotėja	C38–C40		
6	Sukilėlių g. ir Teatro a. P pakraštys	Madona su Kūdikieliu	LNR 1271–1272, 1265–1267	XVI a. pradžios – 1-osios pusės supiltinis radinių sluoksnis	Sprainaitis 1985; 1986; 1990
		Nukryžiuotasis	LNR 280, 1265–1268		
		Šv. Ona pati trečia	LNR 279, 407, 1257, 1258, 2195		
		Šv. Jurgis	LNR 152, 295, 1259, 1260		
		Šv. Sebastijonas	LNR 155, 1254–1256, 3009		
		Šv. Margarita iš Antiochijos	LNR 1253, 1263		
		Šv. Veronika	LNR 1273		
7	Skveras tarp Tomo, Didžiosios Vandens, Pasiuntinių ir Vežėjų g.	Madona su Kūdikieliu	LNR 66	XVI a. 2-osios pusės kultūrinis sluoksnis	Žulkus 1988
8	Turgaus g. 9, 11, 11a	Madona su Kūdikieliu	–	–	Genys 1983, p.54
9	Tomo g. 11	Nukryžiuotasis	–	–	Genys 1983, p.54

ši tradicija pasiekė vienu metu, turimi archeologiniai duomenys kol kas neleidžia tiksliai nustatyti. Mat Klaipėdoje rastieji ikireformaciniam laikotarpiui būdingi kokliai buvo aptikti kultūriniuose sluoksniuose, kurių susidarymo pradžia nesiekia XV a. pabaigos. Beje, radimviečių išsidėstymas

rodo, kad seniausioje Klaipėdos senamiesčio dalyje – pilies ir šalia jos buvusio senojo miesto aplinkoje – jų rasta mažiausiai (1:1, 2 lent.). Kol kas žinomi tik du fragmentai iš supiltinių kultūrinių sluoksnių. Radimo aplinkybės rodo, kad vienas jų pateko į kultūrinį sluoksnį XVII a. pradžioje pilies teritorijoje

įrengiant gynybinius pylimus (Žulkus 1980, p.35). Beje, tokį nedidelį šių koklių kiekį seniausioje miesto dalyje galima būtų paaiškinti teritoriniais miesto pokyčiais, įvykusiais apie XVI a. pradžią. Anuomet perstatant Klaipėdos pilį ir tvirtinant gynybinę sistemą jos teritorinės ribos buvo plečiamos senojo miesto sąskaita (Žulkus 1991, p.44). Dėl to buvo būtina čia gyvenusiems miestelėnams parūpinti naują gyvenamąją teritoriją, kuri pasirinkta netoliese esančioje saloje – tarp senosios<sup>1</sup> ir naujosios Dangės upės vagų.

Archeologinė medžiaga liudija, kad apgyvendintoje saloje koklių religiniais siužetais gerokai padaugėja. Nedidelė, bet chronologiniu požiūriu vertingiausia jų radimvietė buvo aptikta kasinėjant Kurpių g. 4 rūsius (1:3 lent.). Archeologiniais duomenimis, koklių bibliniais siužetais buvo rasta šalia kurpiaus namo, kuris statytas po 1520 m. gaisro ir sudegęs 1540 m. (Genys 1981, p.8, 20; Genys, Žulkus 1982, p.52–55). Gaisro pasekmes rodo koklių būklė, nes radiniai apdege, pasikeitusi pirminė glazūros išvaizda. Šis atvejis, kai sluoksnio kaupimosi fazė apibrėžiama tiksliais istorinėmis datomis, leidžia pagrįstai teigti, kad ikireformaciniam laikotarpiui būdinga koklių religinė tematika ir stilistika Klaipėdą pasiekė neperžengus naujųjų laikų ribos. Tai liudytų papildomi duomenys iš atliktų tyrimų Jono g., kur užfiksuotas XVI a. 1-uoju ketvirčiu datuojamas pastatas ir jo aplinkoje surinkti nedideli koklių fragmentėliai (1:4 lent.) (Žulkus, Genys 1984, p.57; Žulkus 2002, p.85).

Tyrinėjant Sukilėlių g. 12 buvo aptikta didesnė koklių sanauja<sup>2</sup> (1:5 lent.), papildžiusi Klaipėdos medžiagą naujais ikonografiniais tipais bei technologiniais koklių bruožais. Nepavykus identifikuoti kai kurių siužetų į tyrimą buvo įtraukti tik du skirtingi jų variantai. Pirminiais duomenimis, kokliai koncentravosi medinio pastato, stovėjusio XVI a. 1-ojoje pusėje, aplinkoje (Brazaitis 2011, p.341). Ne-

turint dendrochronologinės pastato datos, koklių naudojimo pradžią sieti su jo pastatymu nėra galimybės. Šiuo metu tenka apsiriboti koklių teikiama medžiaga, o jų stilistika ir technologija leistų manyti, kad pusę amžiaus stovėjusiam pastate kokliai priklausė krosniai, statytai XVI a. pradžioje / 1-ajame ketvirtyje.

Analizuojamų koklių daugiausia rasta vykdant archeologinius tyrimus teritorijoje šalia Sukilėlių g. ir Teatro a. P pakraštyje (Sprainaitis 1985; 1986; 1990) (1:6 lent.). Supiltiniame radinių sluoksnyje, be religiniais siužetais dekoruotų koklių, buvo surinkta per kelis tūkstančius įvairiausių radinių. Nors jame aptikti artefaktai ne kartą buvo publikuoti kaip reprezentatyvi miesto medžiaga, bet jų radimo aplinkybės bei galimos sluoksnio susidarymo prielaidos nebuvo charakterizuotos. Pagal pirminius archeologinių tyrimų rezultatus, sluoksnis veikiausiai susidarė šioje vietoje pilant įvairias buitines ir kitas atliekas. Nustatyti radinių gamybos defektai, gaisro žymės bei rastos matricos leido daryti prielaidą, kad dalis radinių čia pateko po gaisro arba iš puodžių dirbtuvių kaip gamybos brokas. Nors pagal radinių pobūdį manoma, kad sluoksnis pradėjo formuotis XVI a. pradžioje – 1-ojoje pusėje, vis dėlto dalis medžiagos rodytų sluoksnyje buvus ir ankstyvesnių radinių. Tai patvirtina neseniai atlikti kompleksiniai Klaipėdos puodyninių ir dubeninių koklių tyrimai, rodantys, kad šiame supiltiniame sluoksnyje būta XV a. 2-osios pusės – XVI a. pradžios, net XIV a. viduriui būdingos archeologinės medžiagos. Lyginamoji analizė leido prieiti prie išvados, kad dalis į sluoksnį patekusių koklių technologinėmis ir morfologinėmis savybėmis yra artimi Klaipėdos pilavietės ir senojo miesto kokliams, bet nebūdingi naujai įsikūrusio miesto materialinei kultūrai. Tokius atsiradusius pokyčius bandyta paaiškinti ir sieti su nauju miesto raidos etapu, kai miestiečiams persikėlus gyventi į naujai suplanuotą miesto salą teko

<sup>1</sup> Dabartinė Didžioji Vandens g.

<sup>2</sup> Autorė nuoširdžiai dėkoja dr. Dž. Brazaičiui už galimybę publikuoti iki šiol neskelbtą archeologinę medžiagą.

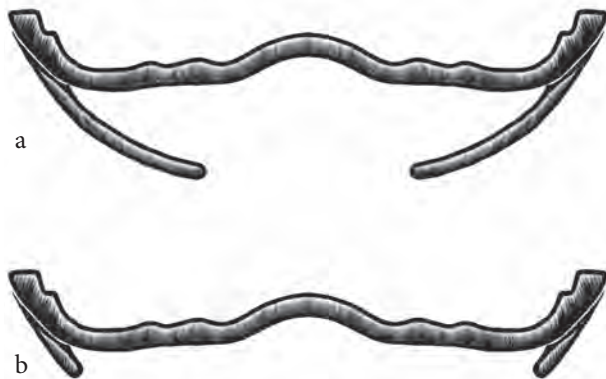
atnaujinti buičiai reikalingą inventorių (Nabažaitė 2011, p.48). Sekant šia prielaida galima manyti, kad dėl šių įvykių į sluoksnį galėjo patekti ir religiniai siužetai dekoruoti kokliai, nes, kaip jau minėta, pilies ir senojo miesto aplinkoje jų rasta vos keli fragmentai. Sluoksnio susidarymą galėjo lemti ir 1520 bei 1540 m. miestui didelę žalą padarę gaisrai. Ypač tragiškų pasekmių turėjo pastarasis, po kurio Klaipėdoje likusios tik 6 nesudegusios sodybos (Zembrickis 2002, p.64, 79, 97). Natūralu, kad po ištikusių katastrofų miestelėnams teko likviduoti jų padarinius ir pašalinti nebetinkamus apyvokos daiktus. Taigi atsižvelgiant į ano meto topografinius Klaipėdos pokyčius, laikotarpio negandas sluoksnį tektų laikyti tarpine senojo ir naujojo miesto materialinės kultūros grandimi. Sluoksnio susidarymo aplinkybės neleidžia atmesti galimybės, kad Klaipėdoje, kaip ir kituose Baltijos jūros regiono miestuose, religiniais siužetais dekoruoti kokliai buvo naudojami XV a. pabaigoje – XVI a. pradžioje.

### KOKLIŲ TIPAI

Aptariamuojami laikotarpiu Klaipėdoje koklių religiniai siužetai buvo dekoruojami stačiakampėse plokštėse, kurių vertikalioje plotmėje buvo patogų išreikšti pilnfigūres kompozicijas. Reprezentatyvioji plokštė buvo atspaudžiama naudojant matricą, suformuojant kiek įgaubtą formą ir pakraščius aprėminant plačiais, dažniausiai profiliuotais rėmeliais. Pastarieji prie plokštės pritvirtinami atskirai arba įspaudžiami matricos pagalba. Paprastai plokštės fonas buvo puošiamas augaliniais motyvais, smulkiais lancetinėmis šampeliais, neretai – reljefine juosta su gotikiniu įrašu.

Geriau išlikusių koklių nugarinės dalys ir jų konstrukcija leidžia išskirti du kaklelių gamybos būdus. Vieniems buvo naudojama molio plokštė, kuri sulenkama puslankiu (1:a pav.). Jos kraštus prispausdavo prie reljefinės plokštės šonų ir viršaus, o apačioje susidariusią tuščiaavidurę ertmę uždengdavo pusapvale plokštele. Sujungus ją su minėtomis

konstrukcinėmis dalimis buvo sudaromas plokščias ir stabilus koklio pagrindas. Turimi pavyzdžiai rodo, kad puslankio formos kaklelio centre būdavo išpjaunama ovali, neretai į viršų plėtėjanti anga. Ankstesnėse Klaipėdos kokliams skirtose publikacijose tokia koklių konstrukcija dar nebuvo aptarta. Vilniuje ir Kaune panašūs kokliai vadinami įvairiais: loviniais, nišiniai, pusiaucilindriniais. Naujausioje Vilniaus pilies koklių studijoje G. Rackevičius (2012, p.211) siūlo atsisakyti mokslinėje kalboje taikomo termino lovinis, manydamas, kad tai – valstietiškos asociacijos išdava. Daugiau nei prieš dešimtmetį vokiečių kalba pasirodžiusioje Vilniaus pilies kokliams skirtoje publikacijoje A. Kuncėvičius (1999, p.86, 108–114), orientuodamasis į skaitančiuosius vokiškai, lovinius koklius pavadino nišiniai (vok. *Nischenkachel*). Panašus termino adaptavimo atvejis žinomas ir Kauno kokliams skirtoje literatūroje. A. Žalnierius ir D. Balčiūno lenkų kalba išleistoje publikacijoje (Žalnierius, Balčiūnas 2007) vietoj kauniečiams įprasto termino lovinis buvo sinonimiškai pavartotas pusiaucilindrinių (lenk. *półcyldryczny*) koklių terminas. Jų konstrukciją charakterizuojantis profilis (Žalnierius, Balčiūnas 2007, p.244, ryc. 2:1) rodytų, jog koklių gamyba skiriasi nuo turimų Klaipėdos pavyzdžių. Esminį skirtumą nesunku išvelgti jų konstrukcijoje. Kauno koklių reljefinė plokštė buvo sulenkama puslankiu ir taip padaromas pusiau cilindro formos koklio korpusas. Tokiems kokliams nebereikėjo papildomų konstrukcinių elementų



1 pav. Nišinių (a) ir stačiakampių plokščiųjų (b) koklių profilių schema. R. Nabažaitės pieš.

nugarinėje dalyje, o Klaipėdos atveju puslankiu sulenkdamo tik nugarinę koklio dalį – kaklelį, prie kurio prispaudžiama ne taip žymiai įlenkta plokštė su reljefu. Naujausią koklių sisteminimo būdą pateikęs G. Rackevičius (2012, p.208–212, 215) tokius Vilniaus pilies koklius priskiria pusiaucilindrinių grupei. Pateikdamas vokiečių, čekų, lenkų, latvių istoriografijoje taikomus terminus, jis pastebi, kad tokiems kokliams apibūdinti taikoma dvejopa definicija: tiek architektūrinė – niša, tiek geometrinė – pusiau cilindras. Paskutinioji tyrinėtoją imponavo labiau, nes ji tiksliau nusako koklių morfologiją.

Vis dėlto vertėtų atkreipti dėmesį, kad šių definicijų sinonimiškas vartojimas neatspindi bendraeuropinės koklių evoliucijos schemos, kur pusiaucilindriniai ir nišiniai kokliai išskiriami kaip savarankiški tipai. Vienoje iš naujesnių studijų apie krosnies keramiką J. Hallenkamp-Lumpe (2006, p.14–15, 50, Taf. 115) nemažai dėmesio skiria šios terminijos problematikai. Pateikdama skirtingų tyrinėtojų nuomones koklių specialistė pritaria, kad rasti skirtumų ne visada lengva. Kaip išeities tašką ji pasirenka technologinį kriterijų, kuriuo nusakomos skirtingos koklių gamybai naudojamos technologijos – žiediamojo rato ir spaudos. Pusiaucilindriniai kokliai gaminti derinant jas abi. Tokius koklius sudaro nužiestas, išilgai per pusę padalintas cilindras, užbaigiamas dugneliais bei modeliu atspaustu rėmeliu. Nišiniai kokliai konstruojami iš matrica suformuotos, vėliau puslankiu/pusiau cilindru sulenkto plokštės, prie kurios jungiamos pusapvalės plokštelės bei modeliu atspausstas rėmelis. Įvertinus analizuojamų Klaipėdos koklių technologines savybes nekyla abejonių, kad jie gaminti taikant pažangesnę gamybos technologiją, nes žiedimo rievių kokliuose nėra. Nesant lietuviškoje istoriografijoje nusistovėjusios terminų vartojimo tradicijos, šiame straipsnyje taikomas technologinis koklių gamybos kriterijus, kuris Klaipėdos koklius leistų priskirti nišinių tipui.

Kita analizuojamų koklių dalis rodytų atsiradusius pokyčius jų nugarinėje dalyje. Kokliams tvirtinti į vidų nusklembti ir prie plokštės atkraščiu

pritvirtinti kakleliai. Jie – trumpi, užsibaigiantys ties plokštės išgaubimu arba vos išsikišę (1:b pav.). Atsakičius molinės pusapvalės plokštelės kokliai nebeteko plokščio pagrindo. Kaklelio anga apipjaustoma suformuojant stačiakampę formą, kuri dar labiau atvėrė plokštės vidinę dalį. Šios konstrukcinės dalies evoliucija rodo atsiradusį poreikį viršutinės krosnies dalies sienelės statyti plonesnes. Anksčiau Klaipėdos koklius nagrinėjęs J. Genys (1983, p.53, 57) tokiems kokliams įvardyti pasiūlė atskirą terminą – dekoratyvinės plokštės. Nors šis naujadaras netrukus pateko į mokslinę apyvartą bei archeologinių tyrimų dokumentacijos leksikoną, vis dėlto bendraeuropinei koklių tipologijai šis terminas yra svetimas (žr. Dąbrowska 1987, p.67–70; Stephan 1991, p.18–32; Henkel 1999, p.20–28; Hallenkamp-Lumpe 2006, p.12–13; Århem 2007, p.104–107; Majantie 2007b, p.42–43). Remiantis Baltijos jūros regione koklių gamybą, jų paplitimą plačiau nagrinėjusio D. Gaimster (2001, p.165) tyrimais, reljefiniai kokliai su biblinėmis scenomis vėlyvaisiais viduramžiais ir iki Reformacijos paplinta nišiniuose, pusiaucilindriniuose arba stačiakampiuose plokščiuosiuose kokliuose. Atrodytų, kad dekoratyvinių plokščių technologinės savybės veikiau atitiktų stačiakampių plokščiųjų koklių tipą, kuriems būdingas stačiakampis plokštės formatas bei jos vidinėje dalyje formuojami trumpi kakleliai.

## RELIGINĖ TEMATIKA KLAIPĖDOS KOKLIUOSE

Žvelgiant į nagrinjamų Klaipėdos koklių visumą ir geriau išlikusius koklius pavyksta identifikuoti 8-is skirtingus ikonografinius tipus. Pagal perteiktas figūrines kompozicijas juos galima suskirstyti į dvi temines grupes, apimančias Naujojo testamento veikėjus ir mitologizuotas šventųjų kankinių istorijas. Pagal surinktų koklių fragmentų visumą straipsnyje bus aptariami individualūs ikonografiniai jų tipai. Vengiant duomenų kartojimosi apie jų radimo vietą ir chronologinį kontekstą tyrimui naudoti pavyz-

džiai pateikiami su nuoroda į susistemintų duomenų lentelę (1 lent.). Charakteringiausi ir geriausiai išlikę radiniai iliustruojami individualiais koklių piešiniais bei nuotraukomis.

### I grupė. Šventųjų asmenybės pagal Naująjį testamentą

Klaipėdos kokliuose šiai teminei grupei atstovauja plačiai religinėje dailėje paplitęs Madonos ir Kūdikelio ikonografinis tipas (2 pav.). Manoma, kad šis siužetas susijęs su Naujajame testamente aprašyta danguje pasirodžiusia moterimi su dvylikos žvaigždžių vainiku, apsisiautusia Saule ir Mėnuliu po kojomis (Hallenkamp-Lumpe 2006, p.150; Schäfer 2007, p.134). Tokių siužetinių paralelių randame XV a. pabaigos – XVI a. pradžios menininkų darbuose, iš kurių geriausiai žinoma Albrechto Diurerio kūryba (3 pav.). Madonos ir Kūdikelio kompoziciją Klaipėdos kokliuose galima pažinti iš nedidelių fragmentelių, rastų 5-iose senamiesčio vietose (1:3, 4, 6–8 lent.). Jie glazūruoti žalia, polichromine glazūra arba pašviesinti vien tik baltu angobu. Žvelgiant į geriau išlikusias koklių dalis akivaizdu, kad centrinės kompozicijos buvo kuriamos laikantis bendrų principų. Juose Madona vaizduojama dešinėje rankoje laikanti Kūdikelį Jėzų, kitoje – skeptrą. Ją supa spindulių vainikas, kurį kokliuose imituoja plastiškai išreikštos liepsnelės. Tuščios fono erdvės buvo užpildomos lancetiniais štampeliais bei, kaip rodytų vieno koklio fragmentai, reljefine juosta su gotikiniu įrašu. Kokliuose skirtingas šio siužeto variacijas iki Reformacijos ir jų paplitimą Baltijos jūros pakrančių miestuose liudija turimi pavyzdžiai iš Kopenhagos, Gdansko, Turku (Strauss 1972, Tab. 58:3; Kilarska 2007, p.133, Fig. 2; Majantie 2007b, p.41). Vilniaus pilies aplinkoje Madonos ir Kūdikelio siužetu dekoruoti pusiaucilindriniai kokliai datuojami XVI a. 3–5-uoju dešimtmečiais (Rackevičius 2012 p.367, pav. 640–642, lent. 7:3). Artimų Klaipėdos kokliams dekoravimo tradicijų randame Veimaro muziejaus XV a. 2-osios pusės koklyje (Strauss 1972, p.39, 125, Tab. 54:1). Kitų Europos miestų medžiaga rodo šio



2 pav. Stačiakampio plokščiojo koklio fragmentas su Madonos ir Kūdikelio kompozicija. Rastas 1520–1540 m. kultūriniame sluoksnyje Kurpių g. 4 (J. Genio 1980 m. tyrimai). L. Dačkauskytės pieš.



3 pav. Madonos ir Kūdikelio kompozicija Albrechto Diurerio kūryboje apie 1498–1500 m. (Hallenkamp-Lumpe 2006, Taf. 166:3)

siužeto tęstinumą kintant naujųjų laikų koklių gamybos ir puošybos tendencijoms. Tai liudytų Štralzundo XVI a. 2-osios pusės koklio pavyzdys (Hoffmann 2007, p.364, Abb. 3b; Konze *ir kt.* 2007, p.131, Abb. 12:g), kuriame, persipynus stiliams, spindulių apsupta Madona ir Kūdikėlis komponuojami šalia renesansiniams kokliams būdingų kolonų. Pagal archeologinę medžiagą Klaipėdoje kintančių šio siužeto variantų naujųjų laikų materialinėje kultūroje neturime.

Švč. Mergelės Marijos ir Kūdikėlio vaizdavimą Klaipėdos kokliuose praplečia kitas ikonografinis tipas, kuriame šalia jų įkomponuota šv. Ona – Marijos motina (4 pav.). Šis kokliuose įmažintas trijų kartų derinys krikščioniškosios dailės terminija dar vadinamas „Šv. Ona pati trečia“ (Matuškaitė 2007, p.71). Ja dekoruotų koklių žinome iš dviejų senamiestyje tyrinėtų objektų (1:3, 6 lent.). Pagal juose surinktą medžiagą galima spręsti, kad pastarieji buvo puošiami žalia glazūra arba pašviesinami tik baltu angobu. Du šio siužeto kokliai buvo publikuoti jau anksčiau, tačiau reljefinių figūrų anuomet nepavyko identifikuoti (Genys, Žulkus 1982, p.54, pav. 12; Žulkus 2002, p.122, pav. 98). Apie šių personalių populiarumą krosnių puošyboje liudija Lietuvos didžiųjų miestų archeologinė medžiaga. Iš Vilniuje žinomų pavyzdžių šiuo siužetu dekoruotų pusiaucilindrinių koklių chronologija apima XVI a. 3–5-ąjį dešimtmečius (Rackevičius 2012, p.368, 459, pav. 643–651, lent. 7:3). A. Kuncevičius (1993, p.108, Fig. 55, 56) juos paankstina, nurodydamas XVI a. pradžios laikotarpį. Kaune analogiškai dekoruoti kokliai datuojami 1530–1540 m. (Žalnierius, Balčiūnas 2007, p.248, 251, Ryc. 5). Baltijos jūros regionui priklausančiame Štralzundo mieste kokliai su tokiu siužetu datuojami XV a. pabaiga – XVI a. pradžia (Schäfer 2002, p.231, 234, Fig. 4b; Hoffmann 2005, p.322, Fig. 4). Gretinant turimus koklius iš svetur akivaizdu, kad centrinės figūros buvo kuriamos pagal simetrišką kompozicinę schemą: visur šv. Ona vaizduojama su mantija, vyresnio amžiaus. Ji apglėbusi švč. Mergelę Mariją, laikančią Kūdikėlį Jėzų. Skirtumus galima įžvelgti fono elementuose. Klai-

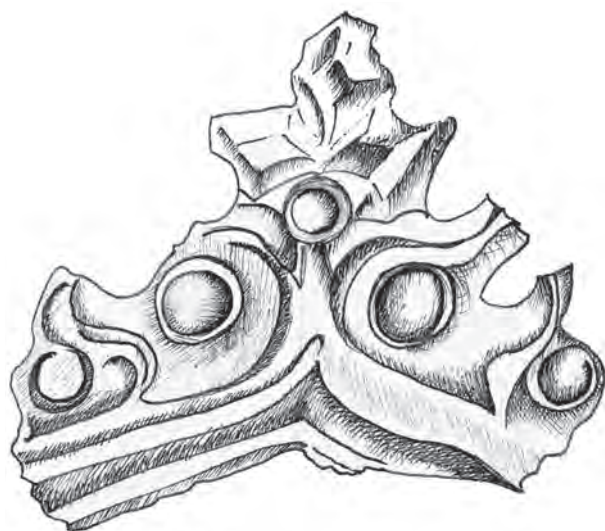


4 pav. Nišinis koklis, dekoruotas kompozicija „Šv. Ona pati trečia“. Rastas XVI a. pradžios – 1-osios pusės supiltiniame radinių sluoksnyje ties Sukilėlių g. ir Teatro a. P pakraščiu (R. Sprainaičio 1986 m. tyrimai). *L. Dačkauskytės pieš.*

pėdos atveju jie išsiskiria simbolinėmis detalėmis, antrajame plane įterpus Saulės ir Mėnulio motyvus. Gretinant su Vilniaus, Kauno ir Štralzundo koklių pavyzdžiais pastebimas kompozicinis Kūdikėlio vaizdavimo skirtumas. Klaipėdos koklyje jis pavaizduotas sėdintis ant švč. Mergelės Marijos kelių ir rankose laikantis balandį (?), o minėtų miestų kokliuose Kūdikėlis įkomponuotas stovintis, sukryžia- vęs kojas.

Kita Klaipėdos kokliuose pasitaikanti scena atspindi vieną svarbiausių Naujojo testamento epizodų,





5 pav. Karūnėlės fragmentas su Jėzaus Kristaus nukryžiuavimo scena. Rastas 1520–1540 m. kultūriniame sluoksnyje Kurpių g. 4 (J. Genio 1980 m. tyrimai). *L. Dačkauskytės pieš.*

ilustruojančių Jėzaus Kristaus nukryžiuavimą. Ją Klaipėdos kokliuose pavyksta atpažinti iš nedidelių fragmentų, rastų 4-iose skirtingose vietose (1:2, 3, 6, 9 lent.). Remiantis ankstesniais tyrimais (Genys, Žulkus 1982, p.55, pav. 13; Žulkus 2002, p.122, pav. 98), vienas jų greičiausiai vainikavo krosnies viršutinę dalį, nes jam priskirta atskilusi karūnėlės dalis (5 pav.). Figūrinis kompozicijos išdėstymas rodo pagrindinius šiam kūriniui būdingus bruožus: Jėzus Kristus vaizduojamas palenkęs galvą į jo dešinę klūpinčią švč. Mergelę Mariją. Jos galva apgaubta nimbu, rankos sudėtos ant krūtinės. Apačioje įterptas kaukoles reikėtų aiškinti kaip viduramžiais atsiradusį vaizduojamojo meno motyvą, kuriuo buvo žymima Jėzaus Kristaus nukryžiuavimo vieta – Golgotos kalnas (Ramonienė 1997, p.152). XV a. pabaigos medžiaga iš Štralzundo ir Vismaro rodo, kad vėlyvaisiais viduramžiais kokliuose ši scena buvo komponuojama iš trijų šventųjų. Tyrinėtojų nuomone, be Marijos ir Jėzaus, šalia buvo vaizduojamas šv. Jonas (Ansorge 2004, p.206, 209, Abb. 10; Schäfer 2006, p.107, Abb. 3:e). Atsižvelgiant į tai, kad Klaipėdos koklio išlikusi tik dalis, tikėtina, jog visas jo vaizdas neturėjo skirtis nuo bendrų to meto ikonografijos tendencijų. Archeologinių žinių apie šio siužeto pereinamumą naujųjų laikų Klaipėdos kokliuose kol kas neturima, o svetur motyvai kito pagal renesansui būdingą formų plastiką, derinant architektūros detales, įtraukiant kitus biblinius veikėjus, kartais – Reformacijos judėjimo šalininkus (Stephan 1992, p.79, Abb. 111; Hallenkamp-Lumpe 2006, p.357, Taf. 66:963; Majantie, Muhonen 2007, p.214, Fig. 179).

## II grupė. Mitologizuotos šventųjų scenos

Mitologizuotos šventųjų gyvenimo scenos – tai dar viena teminė grupė, atspindinti religiniais siužetais dekoruotą Klaipėdos koklių įvairovę. Daug kokliuose įprasmintų kompozicijų paralelių randame religinėje dailėje, atkartojančioje kankinių, globėjų legendų motyvus. Manoma, kad viduramžiais jų populiarumą vaizduojamajame mene skatino 1260 m.



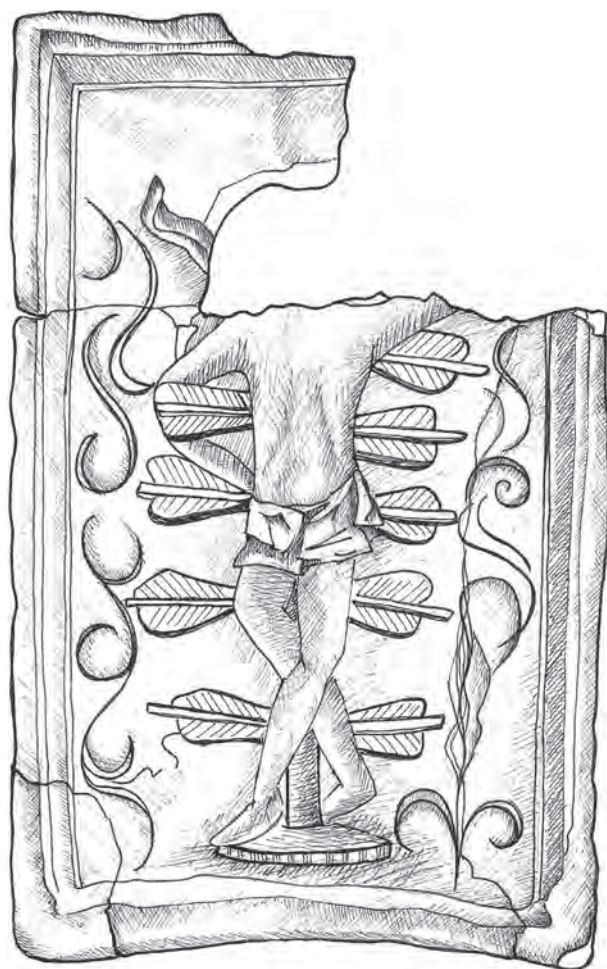
6 pav. Stačiakampis plokščiasis koklis, vaizduojantis šv. Jurgį kovoje su slibinu dėl karalaitės. Rastas XVI a. pradžios – 1-osios pusės supiltiniame radinių sluoksnyje ties Sukilėlių g. ir Teatro a. P pakraščiu (R. Sprainaičio 1986 m. tyrimai). L. Dačkauskytės pieš.

pasirodžiusi dominikono Jokūbo Voraginiečio „Aukso legenda“ (*Legende Aurea*), kurioje surinkta 180 legendų apie šventųjų gyvenimą (Vaišvilaitė 2005, p.107–109). Klaipėdos kokliuose buvo identifikuoti 5 ikonografiniai tipai, kuriuose atspindėti šventieji su jiems būdingais atributais bei legendų motyvais.

Koklių dekoravimo mene buvo itin mėgstamas šv. Jurgis. Apie jo populiarumą bendraeuropiniai-

me koklininkystės kontekste liudija plati XIV a. 2-osios pusės – XVII a. koklių chronologija. Lenkijoje, Šveicarijoje, Čekijoje, Austrijoje, Vokietijoje, Švedijoje randama įvairių šv. Jurgio vaizdavimo variantų, derintų skirtinguose koklių tipuose (Richterová 1982, Tab. 35:3, 4, 36:1–4; Strauss 1983, p.110–116, Taf. 28–48; Žemigala 1987, Tab. I:2, 6, 9; II:3; Kaufmann *ir kt.* 1994, p.272, Fig. 379; Århem 2007, p.10). Pagal Vilniaus pilies medžiagą, Lietuvoje ši dekoravimo tradicija atsiranda XV a. viduryje. Šio laikotarpio turimas koklio pavyzdys, vaizduojantis šv. Jurgį su ietimi, atspindi Vidurio Europoje vieną mėgstamų šventojo vaizdavimo kokliuose būdų (Rackevičius 2012, p.85–86). Klaipėdos kokliuose šv. Jurgio kompozicija kol kas žinoma tik iš stačiakampio formos plokščiųjų koklių, būdingų ikireformaciniam laikotarpiui. Iki šių dienų daugumos jų išliko tik maži žaliai glazūruoti arba padengti baltu angobu fragmenteliai, rasti minėtame supiltiniame radinių sluoksnyje ties Sukilėlių g. ir Teatro a. P pakraščiu (1:6 lent.). Dėl to ne visada pavyksta atkurti visą siužetą, tuo labiau jo skirtingus kompozicijos variantus. Tik vienas geriau išlikęs koklis leidžia išvelgti kompozicijos visumą, atspindinčią mitais apipintą šv. Jurgio kovą su slibinu dėl karalaitės (6 pav.).

Joje įmažintas legendos epizodas apie slibiną, kuriam Silenės miesto gyventojai turėję kasdien paaukoti po mergelę. Kartą burtai krito karaliui, turėjusiam atsisveikinti su savo dukra. Kai karalaitė buvo atvesta paaukoti, pasirodęs raitas šv. Jurgis ir ietimi nugalėjęs slibiną. Dėkodama už išgelbėjimą atsiklaupusi karalaitė ėmė melstis visų kovą stebėjusių miesto gyventojų akivaizdoje (Ramonienė 1997, p.147). Žvelgiant į koklio visumą akivaizdu, kad jame



7 pav. Stačiakampis plokščiasis koklis, dekoruotas šv. Sebastijono atvaizdu. Rastas XVI a. pradžios – 1-osios pusės supiltiniame radinių sluoksnyje ties Sukilėlių g. ir Teatro a. P pakraščiu (R. Sprainaičio 1986 m. tyrimai). *L. Dačkauskytės pieš.*

siekta atspindėti pagrindinius legendos veikėjus, kuriuos įkūnija su šarvuota kario apranga ir kalaviju vaizduojamas raitas šv. Jurgis, antrajame plane esanti karalaitė ir kovą stebinčių žmonių veidai. Identišką centrinę kompoziciją matome Štralzundo XV a. pabaigos – XVI a. pradžios nišiniame koklyje. Jame vaizduojamos tokios pat šv. Jurgio aprangos detalės, kario atributika bei žirgo puošmenos (Schäfer 2002, p.232, 234, Abb. 4a). Nors vietoj antraplanės scenos fonas dekoruotas lancetiniiais štampeliais, centrinės dalies atlikimas liudija apie artimą koklių puošybą.

Vilniaus XVI a. 2-ojo ketvirčio kokliuose šv. Jurgio ir karalaitės kompozicija (Rackevičius 2012, p.371–372, pav. 654–659) skiriasi nuo Klaipėdoje žinomo varianto. Kitaip vaizduojamas šventojo kostiumas, žirgo puošmenos. Vilniaus kokliuose šalia karalaitės įterpiamas avinėlio motyvas, antrajame plane nėra kovą stebinčių žmonių veidų. Analogiška Vilniaus koklio kompozicija matoma XVI a. 4–5-ojo dešimtmečių Kauno pusiaucilindrinuose kokliuose (Žalnierius, Balčiūnas 2007, p.243, Ryc. 1:2)

Dar viena vaizdinga scena, papildanti šventųjų gretas Klaipėdos kokliuose, mena pasakojimą apie šv. Sebastijono kankinystę. Pasak legendos, šv. Sebastijonas slapta priklausęs krikščionių bendruomenei. Kai už krikščionybės išpažinimą du jo draugai buvo pasiūsti myriop, šv. Sebastijonas už dvasinį jų palaikymą taip pat buvo suimtas ir sušaudytas strėlėmis. Nors šią kankinystę šv. Sebastijonas ištvėręs, vėliau dėl savo religinių įsitikinimų neišvengęs mirties (Ramonienė 1997, p.281). Šios legendos motyvus koklyje leidžia identifikuoti prie stulpo pririštas kankinys ir šonuose vaizduojamos strėlės (1:6 lent., 7 pav.). Kompozicija užbaigiama stilizuotų šakelių elementais fone. Turimi koklių fragmentai rodo, kad jie padengti žalia, polichromine glazūra arba pašvie-sinti tik baltu angobu.

Apie šventųjų moterų vaizdavimą Klaipėdos kokliuose liudija trys skirtingi ikonografiniai tipai. Vienas jų leidžia pažvelgti į mitologizuotą pasakojimą apie šv. Margaritą iš Antiochijos (8 pav.). Stokojant ikonografinės analizės anksčiau manyta, kad koklyje pavaizduota vyskupo ar karaliaus kova su drakonu (Sprainaitis 1986, p.49). Spėjimą koreguoti įgalina koklyje perteikti šv. Margaritai būdingi atributai, apibūdinti jos gyvenimą menančioje istorijoje. Anot legendos, šv. Margarita iš Antiochijos buvo vieno pagonių šventiko dukra. Atsivertusi į krikščionybę ji buvo išvaryta iš namų ir už tai pasmerkta kankinystei. Šv. Margarita buvo uždaryta į kalėjimą, kur pateko į slibino nasrus. Jis Margaritą prarijęs kartu su kryžiumi, kuris galiausiai padėjęs jai išsilaisvinti (Ramonienė 1997, p.182). Būtent pastarieji motyvai ir buvo parinkti koklių ikonografijoje, kurią atspindina



8 pav. Koklis, dekoruotas šv. Margaritos iš Antiochijos legendos motyvais. Rastas XVI a. pradžios – 1-osios pusės supiltiniame radinių sluoksnyje ties Sukilėlių g. ir Teatro a. P pakraščiu (R. Sprainaičio 1986 m. tyrimai). *L. Dačkauskytės pieš.*

di nugalėtas bei kryžiaus formos lazda prispaustas slibinas po šv. Margaritos kojomis. Panašią į Klaipėdos koklio kompozicinę schemą randame XV a. 2-osios pusės dailės kūriniuose. Pažvelgus į vieną iš jų (9 pav.) akivaizdu, kad Klaipėdoje rasti kokliai buvo kurti pagal to meto stilistiką ir simbolinius atributus. Be jų, koklyje esantį gotikinio įrašo „MA“ fragmentėlį galima susieti su šv. Margaritos vardo monograma. Tai patvirtintų XV a. pabaigos koklio pavyzdys iš Vitenbergo, kuriame virš šventosios įkomponuota juosta su įrašu „MAR/GER/ROTT“ (Strauss 1972, p.39, 125, Taf. 54:4).

Kokliuose vaizduojamų šventųjų moterų gretas papildė kitas ikonografinis tipas, perteikiantis šv. Veronikos gyvenime įvykusį stebuklą. Anot legendos,



9 pav. Nežinomo XV a. 2-osios pusės vokiečių dailininko B. R. kūrinys, vaizduojantis šv. Margaritą iš Antiochijos (Ramonienė 1997, p.183).

dieną, kai Jėzus Kristus nešė kryžių, šv. Veronika jam nušluosčiusi nuo veido prakaitą skepeta, kurioje išlikęs jo atvaizdas (Ramonienė 1997, p.315). Drobė su Jėzaus Kristaus atvaizdu tapo šv. Veroniką nuo kitų šventųjų skiriančiu individualiu atributu. Jos išraiškos formų matome ir tarp Klaipėdos koklių, rastų 3-jose skirtingose vietose (1:1, 5, 6 lent.). Kokliai glazūruoti žaliai, išskyrus vieną baltu angobu padengtą fragmentą. Kad jie buvo gaminami skirtingomis matricomis, rodytų įvairuojančios šv. Veronikos vaizdavimo detalės. Viename jų šv. Veronikos galva papuošta galvos apdangalu, spirale banguojantys iki pečių plaukai, krūtinė perjuosta raiščiais (10 pav.). Beje, šis koklis dėl neįprastų šventiesiems būdingų detalių mokslininkų dėmesio susilaukė ir anksčiau.



10 pav. Nišinio koklio viršutinė dalis, dekoruota šv. Veronikos figūrine kompozicija. Rastas Klaipėdos piliavietėje, datuotas XVI a. 1-ąja puse. *L. Dačkauskytės pieš.*

Tuo metu nepavykus identifikuoti šventosios, klaidingai buvo suprasti drobės atkraščiai, manant, jog ten vaizduojami sparnai (Genys 1983, p.56). Dar du likę neaptarti kokliai leidžia pažvelgti į pilnai išlikusias šv. Veronikos kompozicijas. Viena jų dingsta galvos apdangalas, šventosios krūtinė vis dar lieka perjuosta raiščiais. Drobė su Jėzaus Kristaus atvaizdu užima kiek daugiau nei pusę koklio plokštės, jos kraštai, skirtingai nei pirmojo, trumpi (11 pav.). Kitame variante šventoji vaizduojama kiek kukliau, be papildomo galvos apdangalo. Puošnumo kokliui suteikia virš figūrinės kompozicijos pritvirtintas skliautas, suformuotas kartu su rėmeliais (12 pav.). Nors sankaupoje būta ir daugiau šiuo motyvu dekoruotų koklių, bet išlikę maži jų fragmentai neleidžia imtis išsamesnio vertinimo. Ikonografiniu ir stilistiniu požiūriu Klaipėdos kokliai artimi Štralzundo XV a. pabaigos – XVI a. pradžios ir 1530–1540 m. datuojamiems Kauno kokliams (Schäfer 2002, p.232, Fig. 5:c; Žalnierius, Balčiūnas 2007, p.243, Ryc. 1:3).



11 pav. Nišinis koklis, dekoruotas šv. Veronikos figūrine kompozicija. Rastas Sukilėlių g. 12, XVI a. 1-osios pusės pastato aplinkoje (Dž. Brazaičio 2010 m. tyrimai). *L. Dačkauskytės pieš.*

Turima XVI a. pradžios Vilniaus medžiaga leidžia susipažinti su kitu variantu, kuriame drobė su Jėzaus Kristaus atvaizdu laikanti figūra vaizduojama su angelo sparnais (Kuncevičius 1992, p.109, Fig. 58–59; 2005, p.151). Beje, naujausioje Vilniaus pilies koklių studijoje šiuo siužetu dekoruotų koklių chronologija patikslinta nurodžius XVI a. 3–5-ąjį dešimtmečius (Rackevičius 2012, p.366, pav. 636–639, lent. 7:3).

Klaipėdos koklių mitologizuotų šventųjų teminė grupė užbaigiama paskutiniu identifikuotu siužetu, vaizduojančiu šv. Dorotėją (1:5 lent.). Nuo kitų šventųjų moterų ją skiria individualus atributas – rankoje laikomas krepšelis. Šis motyvas perimtas iš legendos



12 pav. Nišinis koklis, dekoruotas šv. Veronikos figūriniu kompozicija. Rastas Sukilėlių g. 12, XVI a. 1-osios pusės pastato aplinkoje (Dž. Brazaičio 2010 m. tyrimai). L. Dačkauskytės pieš.

apie nepaprasto grožio ir išminties Dorotėją, kilusią iš krikščionių šeimos. Ji gyvenusi skaistų gyvenimą ir savo nekaltybę paskyrusi Dangaus karalystei, dėl to Dorotėjai liepta nukirsdinti galvą. Pakeliui į egzekucijos vietą Dorotėja sutikusi jaunuolį pagonį Teofilijų, kuris jos paprašęs atnešti vaisių ir rožių iš Dangaus karalystės sodų. Sutikusi tai padaryti Dorotėja ėmusi melstis. Tada nusileidęs angelas su krepšeliu žadėtų gėrybių. Patikėjęs įvykusi stebuklu jaunuolis pats išpažinęs krikščionybę ir dėl to neišvengęs mirties (Bielich 2012, p.496). Kaip rodo Klaipėdos kokliai, šv. Dorotėjos atributika galėjo būti praple-



13 pav. Nišinis koklis, vaizduojantis šv. Dorotėją. Rastas Sukilėlių g. 12, XVI a. 1-osios pusės pastato aplinkoje (Dž. Brazaičio 2010 m. tyrimai). L. Dačkauskytės pieš.

čiama ir kitais simboliniais daiktais, šiuo atveju – kalaviju kairėje jos rankoje. Žiūrint į du geriau išlikusius koklius atrodytų, kad abu gaminti viena matrica. Juose kartojasi identiška kompozicija, lancetiniiais štampliais dekoruotas fonas, kurį papildo reljefinė juosta su gotikiniu įrašu (13 pav.). Abu glazūruoti žalia glazūra, kurios tonas juose nesiskiria. Sprendžiant iš XV a. pabaigos – XVI a. pradžios Gdanko ir Vitenbergo (Strauss 1972, p.125, Taf. 55: 3; Majantie, Muhonen 2007, p.210, Fig. 152) koklių pavyzdžių, šv. Dorotėja koklių puošyboje buvo populiaru ir svetur. Rostoke rasta matrica iliustruoja ir kitokį vėlyviesiems vidu-

ramžiams priskiriamą šv. Dorotėjos ikonografijos variantą, kai šalia jos komponuojamos Jėzaus Kristaus ir šv. Jokūbo figūros (Burrows, Gaimster 1999, p.287; Hoffmann 2007, p.348, Abb. 1b). Pagal turimą archeologinę medžiagą Klaipėdos senamiestyje koklių, vaizduojančių šv. Dorotėją skirtingais būdais, nerasta.

### IKIREFORMACINIAM LAIKOTARPIUI BŪDINGŲ KOKLIŲ GAMYBA KLAIPĖDOJE

Aptarta Klaipėdos koklių ikonografija ir siužeto paralelės iš svetur rodo, kad Baltijos jūros pietryčiuose įsikūrusi Klaipėda neliko kultūrinių mainų nuošalyje, priešingai, iki Reformacijos gaminti kokliai, atspindintys aukštą gamybos meistriškumą, rodo Klaipėdoje buvus reiklų užsakovų, išmanusių to meto interjero madas. Vis dėlto kaip ši dekoravimo mada pasiekė Klaipėdą, dėl istorinių šaltinių ir specialiųjų tyrimų stokos klausimas vis dar lieka atviras. Turima archeologinė medžiaga leidžia paliesti tik atskirus šios problemos aspektus.

Be abejonės, nagrinėjamų koklių pasirodymas Klaipėdoje įnešė svarbių pokyčių krosnių statyboje. Greta vyravusių puodyninių ir dubeninių atsiradę plastiškai dekoruoti stačiakampio formos kokliai keitė krosnies architektūrą, meninę išraišką, kartu ir jos vertę. Tokiems kokliams gaminti nepakako elementarių puodininkystės žinių, kurios buvo taikomos žiestiems kokliams formuoti. Šis gamybos procesas apėmė keletą etapų, reikalavusių daugiau laiko ir, žinoma, profesinio meistriškumo. Norėdamas pagaminti reljefinę koklio plokštę amatininkas privalėjo pasiruošti dviejų rūšių formas – modelių pozityvus ir negatyvus. Pirmiausia buvo gaminama išgaubtoji forma (patrica), t.y. modelių pozityvas. Jų gamyba buvo sudėtingiausia, nes nuo pastarųjų priklausė matricos, galiausiai ir koklio reljefo kokybė. Beje, kokliuose atsikartojanti to meto ikonografija rodo, kad jas gaminantis meistras privalėjo išmanyti to laikotarpio dailės kūrinius, kanonines šventųjų vaizdavimo kompozicijas. Su patricų pagalba

buvo kuriama įgaubtoji forma – matrica, modelio negatyvas. Joje buvo spaudžiamas molio ruošinys ir formuojamas koklio plokštės reljefas. Klaipėdos koklių technologinės savybės rodytų, jog paskirstant ir presuojant molį į matricą buvo naudojamas audeklas, kurio išpaudo žymių dažnai randama vidinėje plokštės dalyje. Beje, Klaipėdos atveju koklio plokštei atkraštėlius meistrai formuodavo dviem būdais. Vienu atveju jie kurti kartu su plokšte, kitu – prilipdomi jau prie suformuotos reljefinės plokštės. Pastarasis būdas būdingas kokliams, kurių viršutinė atkraštėlio dalis buvo pailginama, taip sudarant skliautą virš figūrinės kompozicijos. Tik paruošus koklio fasadinę dalį buvo tvirtinamas atskirai suformuotas kaklelis, kurio skirtumai jau aptarti ankstesniame skyriuje. Beje, vien tik reljefine koklių išvaizda neapsiribota. Spalviniam efektui gauti kokliai puošti žalia, rečiau – polichromine glazūra. Kad spalvos būtų sodresnės ir neliktų paviršiaus nelygumų, prieš glazūravimą dirbiniai buvo padengiami angobu. Taip pat turima pavyzdžių, kad angobu padengti kokliai kartais likdavo ir neglazūruoti.

Vizualus koklių technologinių savybių įvertinimas leidžia atkurti atskirus gamybos aspektus, bet jų kilmei nustatyti vien to nepakanka. Palyginamosios ikonografijos analizės galimybės taip pat yra ribotos šio bendraeuropinio reiškinio plitimo būdams paaiškinti. Be specialiųjų tyrimų vis dar sunku nustatyti, koku keliu ši inovacija pasiekė Klaipėdą. Klaipėdos koklių gamybos klausimu domėtasi ir anksčiau. J. Genio tyrimai, paremti chemine analize, parodė, kad XVI–XVII a. Klaipėdos kokliai buvo gaminami vietoje. Atlikus penkių koklių ir vienos matricos mėginių cheminę analizę buvo nustatyta, kad jų molio sudėtis yra artima Vakarų Lietuvos molio sudėčiai (Genys 1983, p.52–53, lent. 1). Susiaurinus rezultatus iki mus dominančio laikotarpio galima pažymėti, kad tarp atrinktų mėginių pateko trys kokliai iš 1520–1540 m. datuojamo kultūrinio sluoksnio. Beje, pagal technologines savybes vienas jų priklauso nagrinėjamajai koklių grupei. Radimo vieta lentelėje nepateikta, bet nurodyta data nekelia abejonų, kad buvo atlikta koklių, rastų Kurpių g. 4,

cheminė analizė. Nors tyrimų apimtis nedidelė, bet jų rezultatai ypač vertingi kalbant apie matrica gamintų koklių vietinę produkciją dar iki Reformacijos. Čia dirbusių meistrų veiklą patvirtina ir šiam laikotarpiui priskirtinos koklių gamybai naudotos formos, rastos ties Sukilėlių g. ir Teatro a. P pakraštyje (Sprainaitis 1985; 1990, p.51, 61, 67, 79). Supiltinis įvairiausių radinių sluoksnišis neleidžia teigti čia buvus koklių dirbtuves, tačiau turimi dirbiniai rodo, jog nebetinkamus ruošinius čia pylė mieste dirbęs amatininkas. Apie supiltiniame sluoksnyje rastus modelius, kuriais formuoti kokliai su šventųjų figūromis, liudija tik du dirbiniai. Kitiems modeliams būdingi stilizuoti augalų ir geometrinių motyvai. Iš jų paminėtina matrica, kuria gaminta krosnies karūnėlė su stilizuotais kryžiais. Taip pat buvo aptikta modelių pozityvų ir negatyvų, skirtų gotikinių fiolų produkcijai (14, 15 pav.).

Kalbant apie religiniais siužetais dekoruotų koklių gamybą unikalumu išsiskiria patrica su bibline figūra (16 pav.). Dirbinio reljefas buvo kuriamas iš atskirų molio detalių. Jas prispaudus prie plokštės susidarė tuščiavidurė ertmė, kuri matoma dirbinio pjūvyje. Formuojant reljefą buvo naudojami aštrūs įrankiai, jais išpjaustytos bei išryškintos aprangos detalės, veido bruožai. Kita pusė lygi, be jokių presavimo žymių ar audeklo įspaudų. Beje, palei kraštą esantis nelygus paviršius rodo, kad patricoje turėjo būti pritvirtinta papildoma konstrukcinė detalė. Ikonografinė ir lyginamoji analizė leidžia pakoreguoti pirminį spėjimą, siejant dirbinyje vaizduojamą figūrą ne su vienuolės atvaizdu (Sprainaitis 1986, p.67), bet su švč. Mergelės Marijos figūra iš Jėzaus Kristaus nukryžiuojimo scenos. Tai liudytų aptarti Klaipėdos kokliai, kuriuose švč. Mergelė Marija vaizduojama dešinėje, ją gaubia galvos apdangalas, rankos sudėtos ant krūtinės. Beje, verta paminėti vieną turimą koklio fragmentą (17 pav.), kuris rodytų nepavykusius bandymus sukurti kokybišką šio siužeto variantą. Koklyje švč. Mergelės Marijos galva kiek deformuota, detalės ne itin iškilusios. Pagal neaprūkusių vidinę ir neglazūruotą išorinę koklio puses tikėtina, kad koklis buvo išmestas jo net nepanaudojus krosniai statyti.

Taip pat buvo rastos matricos su reljefiniais rėmeliais ir lancetiniais šampeliais fragmentas (18 pav.). Priskirti jį ikireformacinio laikotarpio koklių gamybai leidžia jau ankstesniame skyriuje aptarti koklių pavyzdžiai, kurių dalis dekoruota minėtais fono elementais. Matrica buvo skirta tik koklių atkraštėlių ir fono įspaudams formuoti, nes ties centrine dalimi esantys kraštai apipjaustyti ir apdirbti. Naudodamas tokius šablonus meistras koklius galėjo kurti pagal vieną standartą, bet skirtingomis figūrų kompozicijomis, todėl spartėjo ir pats gamybos procesas. Kad modelį būtų patogiau laikyti rankose, jo apačia nuo atkraštėlių buvo pailginta. Kitoje pusėje matomi išpjaustymai, pirštų braukos, susidariusios modelio formavimo metu. Rasta ir kitiems ruošiniams priskirtinų fragmentėlių su panašiais lancetiniais šampeliais (19 pav.), tačiau išlikusios mažos jų dalys neleidžia imtis išsamesnio vertinimo koklių gamybos kontekste.

Deja, turimų duomenų nepakanka nustatyti, ar kokliams gaminti naudotos formos buvo gaminamos vietinių meistrų, ar jos Klaipėdą pasiekė importo keliu. V. Žulkus (2002, p.128) linkęs manyti, jog Klaipėdoje rastos matricos buvo įvežtinės, rečiau gamintos vietoje pagal importinius pavyzdžius. Ši išsakyta mintis kol kas lieka tik teorinė galimybė, juolab kad iki šiol neturima jokių istorinių duomenų apie jų įsigijimą ar kopijavimą. Modelių kilmei nustatyti cheminiai tyrimai taip pat nebuvo atlikti. Vertingų įžvalgų apie koklių gamybą Baltijos jūros regione suteikia D. Gaimster tyrimai. Iš jų sužinome, kad iki Reformacijos reljefiniai kokliai su biblinėmis scenomis ir šventųjų atvaizdais buvo gaminami Liubeke, Rostoke ir Stokholme. Šiuose miestuose rastos gausios modelių sanaupos liudija apie amatininkų dirbtuves (Burrows, Gaimster 1999, p.279–304; Gaimster 2001, p.165–166). Be jų, koklių gamybos tinklą praplečia kiti modelių pavyzdžiai iš Liuneburgo, Barto, Greifsveldo, Štralzundo ir Vismaro (Gaimster 2001, p.166; Ansorge 2007, p.209). D. Gaimster (1999, p.105–106; 2001, p.165–167), lygindamas modelių bei koklių technologinius ir stilistinius panašumus, mano, kad intensyviausiai





14 pav. Patricos dalis, skirta gotikinėms fialoms gaminti. Rasta XVI a. pradžios – 1-osios pusės supiltiniame radinių sluoksnyje ties Sukilėlių g. ir Teatro a. P pakraščiu (R. Sprainaičio 1986 m. tyrimai). R. Nabažaitės nuotr.



15 pav. Matricos, skirtos gotikinėms fialoms gaminti, dalis. Rasta XVI a. pradžios – 1-osios pusės supiltiniame radinių sluoksnyje ties Sukilėlių g. ir Teatro a. P pakraščiu (R. Sprainaičio 1986 m. tyrimai). R. Nabažaitės nuotr.



16 pav. Patricos fragmentas su švč. Mergelės Marijos figūra iš Jėzaus Kristaus nukryžiuavimo scenos. Rastas XVI a. pradžios – 1-osios pusės supiltiniame radinių sluoksnyje ties Sukilėlių g. ir Teatro a. P pakraščiu (R. Sprainaičio 1986 m. tyrimai). L. Dačkauskytės pieš., R. Nabažaitės nuotr.





17 pav. Koklio, dekoruoto Jėzaus Kristaus nukryžiavimo scenos motyvais, dalis (švč. Mergelės Marijos figūra). Rasta XVI a. pradžios – 1-osios pusės supiltiniame radinių sluoksnyje ties Sukilėlių g. ir Teatro a. P pakraščiu (R. Sprainaičio 1986 m. tyrimai). R. Nabažaitės nuotr.



18 pav. Matricos fragmentas, dekoruotas lancetiniais štampeiais. Rastas XVI a. pradžios – 1-osios pusės supiltiniame radinių sluoksnyje ties Sukilėlių g. ir Teatro a. P pakraščiu (R. Sprainaičio 1990 tyrimai). R. Nabažaitės nuotr.



19 pav. Modelių (?) fragmentai, dekoruoti lancetiniais brūkšneliais. Rasti XVI a. pradžios – 1-osios pusės supiltiniame radinių sluoksnyje ties Sukilėlių g. ir Teatro a. P pakraščiu (R. Sprainaičio 1990 m. tyrimai). R. Nabažaitės nuotr.

jie gaminti laikotarpiu nuo 1470 ir 1500 m., o artimas gamybos tradicijas bando aiškinti kultūriniais mainais, vykusiais prekiaujant koklių matricomis, bei galimu meistrų iš Šiaurės Vokietijos migracija Baltijos jūros regione. Pastaroji galimybė paremta lyginamąja Liubeko ir Stokholmo koklių modelių analize, manant, kad nuo XV a. pabaigos iki XVI a. pradžios koklių gamybos dirbtuvės iš Šiaurės Vokietijos buvo perkeltos į Skandinaviją. Gamintojų iš Šiaurės Vokietijos migraciją patvirtina kiek vėlesni, XVI a. vidurio – XVII a., istoriniai šaltiniai, minintys jų veiklą Lunde, Kalmare, Turku (Gaismter 2001, p.68; Majantie 2007a, p.93).

Pritaikyti vieną iš šių pateiktų schemų, sprendžiant Klaipėdos koklių gamyboje naudojamų modelių kilmės klausimą, be specialių tyrimų kol kas neįmanoma. Ateityje šiai problemai spręsti reikės cheminių tyrimų, kurie pirmiausia leistų nustatyti, ar modeliai buvo gaminti vietoje, ar Klaipėdą pasiekė importo keliu. O gal juos kūrė iš svetur atkeliavęs koklininkas, gerai išmanęs to meto koklių gamybos tendencijas Europoje? Kol kas tenka apsiriboti faktu, beje, labai svarbiu, rodančiu, kad Klaipėdoje iki Reformacijos reljefinius koklius gamino vietoje dirbęs amatininkas. Rasti modelių fragmentai leidžia Klaipėdą integruoti į to laikotarpio koklių gamybos tinklą, kuriam priklauso svarbūs Baltijos jūros pakrančių miestai.

## IŠVADOS

Vėlyvaisiais viduramžiais ir iki Reformacijos Europoje plintančios tendencijos koklius dekoruoti religiniais siužetais neaplenkė ir to meto Klaipėdos. Identifikuoti šio laikotarpio kokliai leido išskirti dvi temines grupes, apimančias 8-is ikonografinius tipus.

Pirmajai grupei priskiriami Naujojo testamento veikėjai, kuriuos kokliuose atspindi Madonos su Kūdikėliu ir Jėzaus Kristaus nukryžiuavimo scenos. Ją papildė kitas ikonografinis tipas, kuriame vaizduojami Kūdikėlis, švč. Mergelė Marija ir jos motina šv. Ona, religinėje dailėje dar vadinamas „Šv. Ona pati trečia“.

Antrąją teminę grupę sudaro mitologizuotos šventųjų scenos, kurias kokliuose leidžia atpažinti individualūs šventųjų atributai bei juose įprasminėti legendų motyvai. Šiai šventųjų plejadai atstovauja šv. Jurgis, kovojantis su slibinu dėl karalaitės, kankinys šv. Sebastijonas bei stebuklais apipintos šv. Margaritos, šv. Veronikos ir šv. Dorotėjos figūrinės kompozicijos.

Kituose Baltijos jūros uostamiesčiuose, Vidurio Europos kraštuose bei Lietuvos didžiuosiuose miestuose žinomos siužetinės paralelės kokliuose rodo, kad Klaipėda neliko kultūrinių mainų nuošalyje. Be kita ko, rastos kokliams gaminti naudojamos formos leidžia Klaipėdą integruoti į ikireformacinio laikotarpio koklių gamybos tinklą Baltijos jūros regiono kontekste.

Technologiniai aspektai atskleidžia, kad religiniai siužetai buvo komponuojami nišiniuose ir stačiakampiuose plokščiuosiuose kokliuose. Abiem tipams būdingas vertikalus, įgaubtas plokštės formatas, skiriasi tik kaklelių gamybos ir tvirtinimo būdai. Kokliuose buvo patogų visiškai išreikšti figūrinės kompozicijas, kurios užima centrinę dalį. Fonų elementams buvo parenkami stilizuoti augalų motyvai, smulkūs lancetiniai štampeliai bei reljefinė juosta su gotikiniu įrašu. Visi kokliai buvo su plačiais, dažniausiai profiliuotais rėmeliais, dekoruoti žalia, rečiau – polichromine glazūra arba šviesinti tik baltu angobu.

Aptartos koklių radimo aplinkybės ir chronologinis jų kontekstas skatina aktualizuoti jų datavimo problemas, sietinas su topografiniais Klaipėdos miesto pokyčiais. Pastebėta, kad seniausioje senamiesčio dalyje – Klaipėdos pilies ir senojo miesto aplinkoje – jų rasta vos keli fragmentai. Apibrėžti tikslesnę chronologiją neleidžia jų radimo kontekstas, kuris rodo, jog jie pateko į vėlesnius arba sunkiai datuojamus kultūrinius sluoksnius. Koklių religiniais siužetais ženkliai padaugėja apgyvendintoje miesto saloje, kuri dėl gynybinės sistemos ir pilies rekonstravimo darbų miestiečiams paskiriama apie XVI a. pradžią. Naujojo miesto kultūriniai sluoksniai rodo, kad krosnys su šventųjų figūromis pra-

dėtos statyti XVI a. pradžioje / 1-ajame ketvirtyje ir naudotos XVI a. 1-ojoje pusėje. Pagal Kurpių g. 4 archeologinę medžiagą jų nunykimą būtų galima sieti su 1540 m. gaisru, nusiaubusiu beveik visą miestą. Likviduojant jo padarinius miestiečiai turėjo atnaujinti ir buities inventorių. Aptartos supiltinio radinių sluoksnio ties Sukilėlių g. ir Teatro a. P pakraštyje susidarymo galimybės bei jame aptikti ankstesni nei sluoksnio susidarymo laikotarpis kokliai neleidžia vienareikšmiškai teigti, kad Klaipėdoje religiniais siužetais dekoruoti kokliai pasirodo tik XVI a. pradžioje. Turimi duomenys, rodantys šios koklių grupės gamybos ir plitimo intensyvėjimą Baltijos jūros regione nuo XV a. pabaigos, skatina užduoti atvirą požiūriams ir ateities tyrimams klausimą, ar tuometinė Klaipėdą ši inovacija pasiekė taip pat vienu metu?

### ŠALTINIŲ IR LITERŪROS SĄRAŠAS

- Ansorge, J., 2007. Langestraße 17 – ein Stralsunder Töpfergrundstück. *ABMV*, 14, 198–211.
- Århem, B., 2007. Ceramic Stove Tiles in Stockholm – On Finds and Production. *In: Majantie, K., toim. Ruukkuja ja Ruhtinaita. Saviastioita ja uuni-kaakeleita ajalta 1400–1700 (=AMAF, XII)*. Turku: Aboa Vetus & Ars Nova, Suomen keskiajan arkeologian seura, 97–111.
- Bielich, M., 2012. Religious figural motifs on stove tiles from Slovakia. *In: Žegklitz, J., ed. Studies in Post-Medieval Archaeology*, 4. Praha: Archaia Praha, 477–509.
- Brazaitis, Dž., 2011. Tyrimai Sukilėlių gatvėje 12. *Archeologiniai tyrinėjimai Lietuvoje 2010 metais*, 339–342.
- Burrows, J., Gaimster, D., 1999. Ofenkachelmodeln des Spätmittelalters aus der Pläterstraße, Hansestadt Rostock. *Bodendenkmalpflege in Mecklenburg-Vorpommern*, 47, 279–304.
- Dąbrowska, M., 1987. *Kafle i piece kaflowe w Polsce do końca XVIII wieku (=Studia i Materiały z Historii Kultury Materialnej*, 58).
- Gaimster, D., 1999. Der Keramikmarkt im Ostseeraum 1200 bis 1600: Exportkeramik als Indikator für Fernhandelsbeziehungen und die Wanderung des hansischen Handwerks und der Wohnkultur. *In: Gläser, M., Hrsg. Lübecker Kolloquium zur Stad-tarchäologie im Hanseraum II: der Handel*. Lübeck: Verlag Schmidt-Römhild, 99–110.
- Gaimster, D., 2001. Handel und Produktion von Ofenkacheln im Ostseegebiet von 1450 bis 1600: ein kurzer Überblick. *In: Hoffmann, M., Schneider, M., Hrsg. Von der Feuerstelle zum Kachelofen: Heizanlagen und Ofenkeramik vom Mittelalter bis zur Neuzeit. Beiträge des 3. wissenschaftlichen Kolloquiums Stralsund 9.–11. Dezember 1999 (=Stralsunder Beiträge zur Archäologie, Geschichte, Kunst und Volkskunde in Vorpommern*, 3). Stralsund: Kulturhistorisches Museum der Hansestadt Stralsund, 165–178.
- Genys, J., 1981. *Pastato Klaipėdoje Kurpių g. 4 rū-siai. Archeologinių tyrimų ataskaita*. LIIR, F. 1, b. 867.
- Genys, J., 1983. Klaipėdos dekoratyvinės plokš-tės. *MP*, 1, 53–58.
- Genys, J., 1984. Klaipėdos kokliai ir jų gamyba XVI–XVII amžiuje. *AP*, IX, 43–53.
- Genys, J., Žulkus, V., 1982. Fachverkinių XVI a. pastatų liekanos Klaipėdoje, Kurpių gatvėje. *AP*, VII, 51–57.
- Hallenkamp-Lumpe, J., 2006. *Studien zur Ofen-keramik des 12. bis 17. Jahrhunderts anhand von Bodenfunden aus Westfalen-Lippe (=Denkmalpflege und Forschung in Westfalen*, 42). Mainz: Philipp von Zabern.
- Henkel, M., 1999. *Der Kachelofen. Ein Gegenstand der Wohnkultur im Wandel, eine volkswundlich-archäologische Studie auf der Basis der Hildesheimer Quellen* (daktaro disertacija). Georg-August-Universität Göttingen.
- Hoffmann, C., 2005. Eine warme Stube ohne Rauch – Ofenkacheln aus Mecklenburg-Vorpommern. *Archäologie unter dem Straßenpflaster (=Beiträge zur Ur- und Frühgeschichte Mecklenburg-Vorpommerns*, 39), 321–324.
- Hoffmann, C., 2007. Religiöses Bildgut im Stralsunder Ofenkachelmaterial, Hinweise auf Protes-

tantismus? In: Jäggi, C., Staecker, J., Hrsg. *Archäologie der Reformation, Studien zu den Auswirkungen des Konfessionswechsells auf die materiele Kultur (=Arbeiten zur Kirchengeschichte, 104)*. Berlin, New York: Walter de Gruyter, 344–368.

Kaufmann, E.R., Buschor, R., Gutscher, D., 1994. *Spätmittelalterliche reliefierte Ofenkeramik in Bern: Herstellung und Motive*. Bern: Staatlicher Lehrmittelverlag.

Kilarska, E., 2007. Gdańskin kaakelit ja kaakeliuunit ennen 1600-luvun loppua. In: Majantie, K., toim. *Ruukkuja ja Ruhtinaita. Saviastioita ja uunikaakeleita ajalta 1400–1700 (=AMAF, XII)*. Turku: Aboa Vetus & Ars Nova, Suomen keskiajan arkeologian seura, 131–136.

Konze, M., Schäfer, C., Schäfer, H., 2007. Töpfereiabfall und Brandschutt des 17. Jahrhunderts von Ausgrabung Langestraße 22 bis 24 und Frankenstraße in der Hansestadt Stralsund. *ABMV*, 14, 113–149.

Kuncevičius, A., 1993. Die Kacheln aus dem Palast der Großfürsten in Vilnius. In: Kiel, E., Hrsg. *Archäologische Schätze aus Litauen. Begleitband zur gleichnamigen Ausstellung. Kultur- und Stadthistorisches Museum Duisburg, 11. September 1992 bis 10. Januar 1993; Museum der Stadt Regensburg, 7. März bis 16. Mai 1993*. Duisburg: Wohlfeld & Wirtz KG, 79–134.

Kuncevičius, A., 2005. *Lietuvos viduramžių archeologija*. Vilnius: Versus aureus.

Majantie, K., 2007a. Ceramic Stove Tiles and Start of Local Production in Turku. In: Majantie, K., toim. *Ruukkuja ja Ruhtinaita. Saviastioita ja uunikaakeleita ajalta 1400–1700 (=AMAF, XII)*. Turku: Aboa Vetus & Ars Nova, Suomen keskiajan arkeologian seura, 93–96.

Majantie, K., 2007b. The Introduction of the Ceramic Stove Tiles: Smokeless Heating and Politico-Religious Imagery. In: Majantie, K., toim. *Ruukkuja ja Ruhtinaita. Saviastioita ja uunikaakeleita ajalta 1400–1700 (=AMAF, XII)*. Turku: Aboa Vetus & Ars Nova, Suomen keskiajan arkeologian seura, 41–45.

Majantie, K., Muhonen, T., 2007. Catalogue. In:

Majantie, K., toim. *Ruukkuja ja Ruhtinaita. Saviastioita ja uunikaakeleita ajalta 1400–1700 (=AMAF, XII)*. Turku: Aboa Vetus & Ars Nova, Suomen keskiajan arkeologian seura, 175–222.

Matušakaitė, M., 2007. *Lietuvos skulptūra iki XVII a. vidurio*. Vilnius: Aidai.

Nabažaitė, R., 2011. *Vėlyvųjų viduramžių ir naujųjų laikų Klaipėdos puodyninių ir dubeninių koklių raida* (magistro darbas). Klaipėdos universitetas.

Ramonienė, D., 1997. *Krikščioniškosios ikonografijos žodynas*. Vilniaus dailės akademijos leidykla.

Richterová, J., 1982. *Středověké kachle*. Praha: Muzeum hlavního města Prahy.

Schäfer, H., 2002. Vorreformatorische Kacheln und weitere Funde aus dem Ziegelschacht in der Ossenreyerstraße 21 in Stralsund. *ABMV*, 9, 229–238.

Schäfer, H., 2006. Ein frühneuzeitlicher Kachelfund aus Dankwartstraße 39 in der Hansestadt Wismar. *ABMV*, 10, 103–118.

Schäfer, H., 2007. Kacheln von den Grundstücken Mühlenstraße 10 bis 14 in Stralsund unter besonderer Berücksichtigung der im Jahre 1680 zugrunde gegangenen Öfen. *ABMV*, 14, 169–197.

Sprainaitis, R., 1985. *Klaipėdos Teatro aikštės sutvarkymas. Archeologinių žvalgomųjų kasinėjimų ataskaita, I etapas*. LIIR, F. 1, b. 1477.

Sprainaitis, R., 1986. *Klaipėdos Teatro aikštės sutvarkymas. Archeologinių žvalgomųjų kasinėjimų ataskaita, II etapas*. LIIR, F. 1, b. 1483.

Sprainaitis, R., 1990. *Kavinės „Nida“ prijungimas prie miesto šiluminių tinklų. Sukilėlių g. 4, 6, 8 žvalgomųjų archeologinių tyrimų ataskaita, III etapas*. LIIR, F. 1, b. 1766.

Stephan, H.G., 1991. *Kacheln aus dem Werra-land. Die Entwicklung der Ofenkacheln vom 13. bis 17. Jahrhundert im unteren Werra-Raum (=Schriften des Werratalvereins Witzenhausen, 23)*.

Stephan, H.G., 1992. *Keramik der Renaissance im Oberweserraum und an der unteren Werra. Beiträge der Archäologie zur Erforschung der Sachkultur der frühen Neuzeit (=Zeitschrift für Archäologie des Mittelalters, 7)*.

Strauss, K., 1972. *Die Kachelkunst des 15. und 16. Jahrhunderts in Deutschland, Österreich, Schweiz und Skandinavien*, II (*neue Folge*). Basel: Verlag P. H. Heitz.

Strauss, K., 1983. *Die Kachelkunst des 15. bis 17. Jahrhunderts in europäischen Ländern*, III. München: Selbstverlag.

Vaišvilaitė, I., 2005. Šventųjų kultas XVI a. antroje pusėje – XVII a. pirmoje pusėje. In: Paknys, M., sud. *Šventieji vyrai, šventosios moterys. Šventųjų garbinimas LDK XV–XVII a.* Vilnius: Aidai, 103–146.

Zembrickis, J., 2002. *Klaipėdos karališkojo Prūsijos jūrų ir prekybos miesto istorija*, I. Klaipėda: Libra Memelensis.

Żemigala, M., 1987. *Ogrzewanie piecowe na zamku w Bolesławcu nad Prosną XIV–XVII w.* (=Acta Archaeologica Lodziensia, 33).

Żalnierius, A., Balčiūnas, D., 2007. Kafle pólcy-lindryczne z Kowna. In: Dąbrowska, M., Karwowska, M., red. *Średniowieczne i nowożytnie kafle. Regionalizmy – podobieństwa – różnice.* Białystok: Muzeum Podlaskie w Białymstoku, 241–252.

Žulkus, V., 1980. *Kanalizacijos perpumpavimo stoties Nr. 2 aikštelė Klaipėdoje. Archeologinių tyrimų ataskaita.* LIIR, F. 1, b. 757.

Žulkus, V., 1982. Klaipėdos senamiesčio kultūriniai sluoksniai. *Mokslas ir gyvenimas*, 1, 24–26.

Žulkus, V., 1988. *Sklypas tarp Kastyčio, Mažosios, Galinės, Žaibo gatvių Klaipėdoje. Klaipėdos m. Kultūros paminklų inspekcija. Žvalgomųjų archeologinių tyrimų ataskaita.* LIIR, F. 1, b. 1339.

Žulkus, V., 1991. *Klaipėdos senojo miesto raidos modelis.* Vilnius: Spauda.

Žulkus, V., 2002. *Viduramžių Klaipėda, Miestas ir pilis, Archeologija ir istorija.* Vilnius: Žara.

Žulkus, V., Genys, J., 1984. Klaipėdos XV–XVII a. krosnys (archeologiniai duomenys). *MP*, 6, 56–63.

## SANTRUMPOS

ABMV – Archäologische Berichte aus Mecklenburg-Vorpommern

AMAF – Archaeologia Medii Aevi Finlandiae

AP – Architektūros paminklai

LIIR – Lietuvos istorijos instituto Rankraštynas

LNR – Lauko radinio numeris

MLIM – Mažosios Lietuvos istorijos muziejus

MP – Muziejai ir paminklai

## PRE-REFORMATION RELIGIOUS SUBJECTS IN KLAIPĖDA RELIEF STOVE TILES

Raimonda Nabažaitė

### Summary

This article's object consists of stove tiles that are decorated with a religious theme, have been found in Klaipėda Old Town, and are characteristic of the Late Middle Ages and the period up to the Reformation. On the basis of archaeological investigation reports and data from earlier publications, it distinguishes nine of the analysed tiles' find spots and discusses their chronological problems and their relationship

with Klaipėda's topographical changes. It was noticed that only several tile fragments have been found in the oldest part of the Old Town, i.e. in the vicinity of Klaipėda Castle and the old city. The number of tiles with religious subjects increases significantly in the city's new island, which was assigned to city residents circa the early 16th century in reconstructing the defensive system and castle. The cultural layers of the

new city show that stoves with the images of saints began to be erected in Klaipėda in the early / first quarter of the 16th century and were used in the first half of the 16th century. According to the results of the archaeological investigation at Kurpių St. 4, their waning can be connected with the fire that ravaged the city in 1540. The assumption that stove tiles with religious subjects could have also appeared in Klaipėda earlier is raised on the basis of the circumstances of the creation of the find-rich fill layer at Sukilėlių Street and the S edge of Turgaus Square in the early – first half of the 16th century and the earlier finds discovered in it. This does not conflict with known analogous material from the Baltic Sea region, which shows the most intensive incidence of such stove tiles in the late 15th century.

The discussed technological features of the analysed tiles showed that religious subjects characteristic of the Pre-Reformation period in Klaipėda were used in niche (*Nischenkacheln*) and rectangular panel (*rechteckiger Blattkacheln*) stove tiles. It was simple in these to employ full figure compositions occupying the central part. A second plane is decorated with stylised floral designs, small lancet-shaped stamps and a relief band with a Gothic inscription. All of the tiles have broad, usually profiled frames decorated with green, or more rarely polychrome glaze or lightened with only white engobe.

An iconographic analysis of the tiles allows eight iconographic types to be identified, on the basis of which they were divided into two theme groups. The first group consists of New Testament figures, the stove tiles of which portray scenes of the Madonna and Child, the Crucifixion, ‘Anne Herself the Third’ [‘Madonna and Child with St Anne’]. The second group consists of mythologised scenes of the lives of the saints with the characteristic attributes and legend motifs. The constellation of saints includes: St George fighting the dragon to save the princess; the martyr, St Sebastian; and female saints: compositions with St Margaret, St Veronica, and St Dorothy.

The comparative analysis showed that Klaipėda did not remain apart from cultural trade. Subject parallels are found in other Baltic Sea ports, Central European lands, and Lithuania’s major cities. In addition, the

patrices and matrices used to manufacture the tiles found in Klaipėda allow the statement to be justifiably made that the analysed tiles were manufactured locally. These data allow Klaipėda to be integrated into the Pre-Reformation relief stove tile manufacturing network, which included important cities on the shores of the Baltic Sea region.

#### LIST OF TABLES

Table 1. The find spots of the stove tiles with religious subjects characteristic of the Pre-Reformation period and their chronology according to the periodised cultural layers.

#### LIST OF FIGURES

Fig. 1. The profiles of the niche (*Nischenkacheln*) (a) and rectangular panel (*rechteckiger Blattkacheln*) (b) stove tiles. *Drawing by R. Nabažaitė.*

Fig. 2. A fragment of a rectangular panel stove tile with a composition with the Madonna and Child. Found in the 1520–1540 cultural layer at Kurpių St. 4 (1980 investigation by J. Genys). *Drawing by L. Dačkauskytė.*

Fig. 3. A composition with the Madonna and Child in a work by Albrecht Dürer c. 1498–1500 (Hallenkamp-Lumpe 2006, Taf. 166:3).

Fig. 4. A niche stove tile, decorated with the composition ‘Anne Herself the Third’ [Madonna and Child with St Anne]. Found in the find-rich fill layer from the early – first half of the 16th century at Sukilėlių St. and the S edge of Teatro Sq. (1986 investigation by R. Sprainaitis). *Drawing by L. Dačkauskytė.*

Fig. 5. A ‘crest’ stove tile (*Bekrönungskachel*) fragment with a crucifixion scene. Found in the 1520–1540 cultural layer at Kurpių St. 4 (1980 investigation by J. Genys) *Drawing by L. Dačkauskytė.*

Fig. 6. A rectangular panel stove tile portraying St George fighting the dragon to save the princess. Found in the find-rich fill layer from the early – first half of the 16th century at Sukilėlių St. and the S edge of Teatro Sq. (1986 investigation by R. Sprainaitis). *Drawing by L. Dačkauskytė.*

Fig. 7. A rectangular panel stove tile decorated with an image of St Sebastian. Found in the find-rich fill layer from the early – first half of the 16th century at Sukilėlių St. and the S edge of Teatro Sq. (1986 investigation by R. Sprainaitis). *Drawing by L. Dačkauskytė.*

Fig. 8. A stove tile decorated with motifs from the legend of St Margaret of Antioch. Found in the find-rich fill layer from the early – first half of the 16th century at Sukilėlių St. and the S edge of Teatro Sq. (1986 investigation by R. Sprainaitis). *Drawing by L. Dačkauskytė.*

Fig. 9. A work portraying St Margaret of Antioch by an unknown German artist B. R., from the second half of the 15th century (Ramonienė 1997, p.183).

Fig. 10. The upper part of a niche stove tile decorated with a composition with St Veronica. Found at the Klaipėda castle site and dating to the first half of the 16th century. *Drawing by L. Dačkauskytė.*

Fig. 11. A niche stove tile decorated with a composition with St Veronica. Found in the vicinity of the building at Sukilėlių St. 12 which dates to the first half of the 16th century (2010 investigation by Dž. Brazaitis). *Drawing by L. Dačkauskytė.*

Fig. 12. A niche stove tile decorated with a composition with St Veronica. Found in the vicinity of the building at Sukilėlių St. 12 which dates to the first half of the 16th century (2010 investigation by Dž. Brazaitis). *Drawing by L. Dačkauskytė.*

Fig. 13. A niche stove tile portraying St Dorothy. Found in the vicinity of the building at Sukilėlių St. 12 which dates to the first half of the 16th century (2010 investigation by Dž. Brazaitis). *Drawing by L. Dačkauskytė.*

Fig. 14. Part of a matrix for manufacturing Gothic finials. Found in the find-rich fill layer from the early – first half of the 16th century at Sukilėlių St. and the S edge of Teatro Sq. (1986 investigation by R. Sprainaitis). *Photo by R. Nabažaitė.*

Fig. 15. Part of a matrix for manufacturing Gothic finials. Found in the find-rich fill layer from the early – first half of the 16th century at Sukilėlių St. and the S edge of Teatro Sq. (1986 investigation by R. Sprainaitis). *Photo by R. Nabažaitė.*

Fig. 16. A matrix fragment with a figure of the Virgin Mary from a crucifixion scene. Found in the find-rich fill layer from the early – first half of the 16th century at Sukilėlių St. and the S edge of Teatro Sq. (1986 investigation by R. Sprainaitis). *Drawing by L. Dačkauskytė, photo by R. Nabažaitė.*

Fig. 17. Part of a stove tile decorated with crucifixion motifs (a figure of the Virgin Mary). Found in the find-rich fill layer from the early – first half of the 16th century at Sukilėlių St. and the S edge of Teatro Sq. (1986 investigation by R. Sprainaitis). *Photo by R. Nabažaitė.*

Fig. 18. A matrix fragment decorated using a lancet-shaped stamp. Found in the find-rich fill layer from the early – first half of the 16th century at Sukilėlių St. and the S edge of Teatro Sq. (1990 investigation by R. Sprainaitis). *Photo by R. Nabažaitė.*

Fig. 19. Model fragments decorated with lancet-shaped impressions. Found in the find-rich fill layer from the early – first half of the 16th century at Sukilėlių St. and the S edge of Teatro Sq. (1990 investigation by R. Sprainaitis). *Photo by R. Nabažaitė.*

*Translated by A. Bakanauskas*