

## XIII–XV A. MEDINĖS LAZDOS SU BUOŽELĖMIS: FAKTAI IR HIPOTEZĖS

IRENA KAMINSKAITĖ

*XIII–XV a. Vilniuje ir Kernavėje aptinkamos medinės lazdos yra viena mįslingiausių radinių kategorijų. Atsižvelgiant į utilitarinio pobūdžio įrodymus bei to meto religines ir esamos etnografinės medžiagos paraleles, šios lazdos galėjo būti naudojamos tiek universaliuose, tiek kasdieniniuose kulto ritualuose ar žaidimuose, turinčiuose ritualo ar apeigos bruožų.*

**Reikšminiai žodžiai:** lazdos su buožėmis, pagonybė, ritualai, apeigos, baltai, slavai, viduramžiai.

*The 13th–15th-century knobbed wooden sticks from Vilnius and Kernavė are mysterious finds. On the basis of evidence of their utilitarian character and the contemporary religious and ethnographic context, these sticks may have been used in both universal and cult daily rituals or in games, which had ritual or rite elements.*

**Keywords:** knobbed wooden sticks, paganism, rituals, rites, the Balts, the Slavs, Middle Ages.

### IVADAS

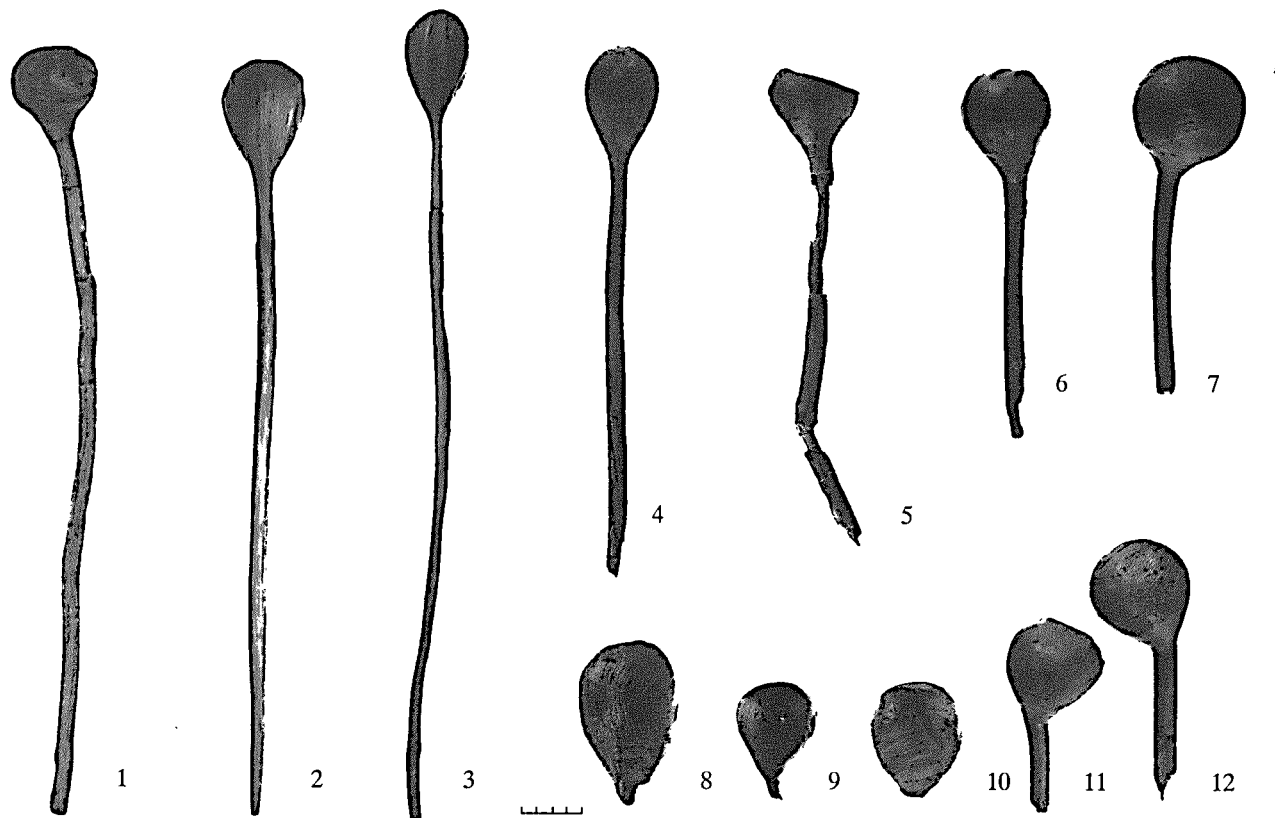
Lietuvos archeologinėje medžiagoje medinės lazdos su buoželėmis galuose žinomos nuo 1960 m., kuomet A. Tautavičius, tyrinėdamas Vilniaus žemutinės pilies teritoriją, rado šių dirbinių liekanų. Bet praėjus beveik penkiems dešimtmečiams nedaug kas pasikeitė: ši medinių artefaktų kategorija vis dar yra viena mįslingiausių radinių grupių, saugančių XIII–XV a. paslaptis.

Šaltiniuose ir lietuvių literatūroje aptariamieji dirbiniai vadinami įvairiai: žaidimo lazdomis, rutulinėmis buožėmis, buožėmis su rankenomis ar tiesiog buožėmis, kuokomis, lazdomis su bumbulais, lazdomis su rutulinėmis buožėmis galuose, apeiginėmis lazdomis ir pan. Slavų archeologai šios grupės dirbinius taip pat vadina gana skirtingai (булавы, жезлы, тояги), bet dažniausiai vartojamas terminas – „навершняя“, kuris parodo šių dirbinių viršūnių, kaip pagrindinio jų bruožo, svarbą. Atsižvelgiant į Lietuvos teritorijoje aptinka-

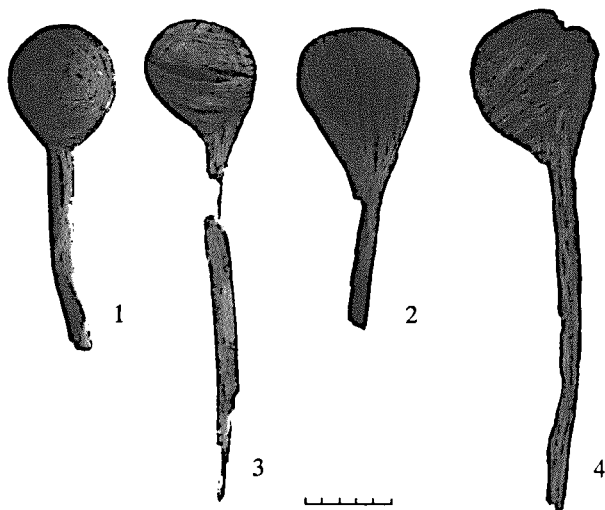
mų šių dirbinių ryškiausius išorinius požymius šiame straipsnyje jie vadinami „lazdomis su buoželėmis“. Aptariamuosius dirbinius vadinti buožėmis ir kuokomis atsisakyta norint išvengti painiavos, kai lietuvių kalbos žodyne nurodomos tiesioginės šių terminų reikšmės. Kol vyksta diskusijos dėl šių radinių paskirties, vartoti terminus, nusakančius galimą dirbinių funkciją („žaidimo lazdos“, „apeiginės lazdos“ ar „apeiginės buožės“), taip pat netikslinga.

Daugiausia informacijos apie šiuos dirbinius galima rasti archeologinių tyrimų ataskaitose. Duomenys apie pavienius dirbinius skelbti informacinio pobūdžio leidiniuose, rečiau – moksliniuose straipsniuose. Nors ir būdami įdomūs bei paslaptingi, šie radiniai nesulaukė išsamesnių tyrimų, o juos aptikę Lietuvos archeologai savo interpretacijų nepaskelbė.

Šie radiniai pradedami analizuoti tik dabar, matyt, dėl kelių priežasčių. Nedaug yra medienos išlikimui palankių sąlygų turinčių archeologinių



1 pav. Vilniaus žemutinės pilies teritorijoje aptiktos lazdos (pagal: 1 – Ožalas, 2004–2006šb; 3, 4, 8, 9, 10 – Ožalas, 2003ša, 68, 84, 85, 99, Ožalas, 2003šb, 113, Ožalas, 2003šc, 214, 216, 217, 218, rad. Nr. Md 44, 64, 65, 84, 85; 2, 5, 6, 7, 11, 12 – Ožalas, 2004ša, 80, 82, Ožalas, 2004šb, 169, 171, 173, 208, Ožalas, 2004šc, 265, 266, 268, rad. Nr. 78, 79, 85, 96, 98, 124). *V. Abramausko nuotr.*



2 pav. Kernavėje aptiktos lazdos (pagal: 1 – Luchtanas, 1990š, radinių sąrašas, 43, rad. Nr. 413; 2, 3 – Vaičiūnienė, 2002š, 12, 13, rad. Nr. 681, 706; 4 – Luchtanas, 1989š, radinių sąrašas, 94, rad. Nr. 1185). *I. Kaminskaitės nuotr.*

kompleksų, tad šiuos dirbinius pažįsta tik dviejų archeologinių kompleksų tyrėjai. Lazdų su buoželėmis rasta tik viduramžių Kernavės miesto ribose ir Vilniuje, Žemutinės pilies teritorijoje (1, 2 pav.). Medinius radinius dažnai užgožia prabangesni dirbiniai, aptinkami kone kiekviename archeologiniame komplekse ir puikiai pažįstami didžiajai daliai archeologų. Pagrindinė (ne tik šių dirbinių) tyrimo problema – mažas jų išlikimo procentas ir prasta būklė. Tai sąlygoja ilgą ir sudėtingą jų konservavimą bei restauravimą, radiniai nelengvai identifikuojami. Dėl gana plataus sluoksnio, kuriuose aptiktos lazdos su buoželėmis, datavimo, šių dirbinių chronologinis koreliavimas yra problemiškas. Ne visa reikalinga informacija yra pateikiama publikacijose, pristatančiose kaimyninių šalių lazdas, o tai apsunkina duomenų

apibendrinimą. Kita vertus, galbūt mokslininkai nebandė analizuoti šių radinių dar ir dėl to, kad jie gali būti susiję su ikirikščioniškosios religijos tyrimais. Tai įdomi, bet sudėtinga tema.

Šio straipsnio tikslas – apibendrinti surinktus duomenis apie gana nemažą medinių radinių grupę: sukonstruoti jų tipologinį ir chronologinį modelį, pateikti keletą interpretacijų apie galimą šių dirbinių paskirtį.

Chronologinius tyrimo rėmus lėmė lazdų su buoželėmis raida. Apatinė riba siekia XIII a. – šiuo periodu datuojamos ankstyviausios tiek Kernavėje, tiek Vilniuje rastos lazdos. Viršutinė chronologinė riba – XV a. Šiuo amžiumi datuoti vėlyviausi mus dominantys radiniai aptikti Vilniaus žemutinės pilies kultūrinuose sluoksniuose. Jų chronologija nustatyta pagal kultūrinių sluoksnių stratigrafiją, taip pat atsižvelgiant į šiuose sluoksniuose rastų dirbinių kontekstą, rečiau – į dendrochronologinį archeologinių horizontų datavimą.

Rengiant šį straipsnį naudotasi Vilniaus žemutinės pilies teritorijoje ir Kernavės viduramžių mieste rastų lazdų ar jų fragmentų duomenimis. Atliktas jų morfologinis tyrimas. Remtasi gretimose šalyse rastų lazdų analogijomis bei kaimyninių šalių mokslininkų interpretacijomis, jų išbandyta tyrimų metodika.

Medinės lazdos su buoželėmis analizuotos tipologiniu – lyginamuoju, funkciniu, semantiniu ir istoriniu – lyginamuoju metodu. Tyrimui naudoti kompleksiniai archeologijos, istorijos, etnografijos, mitologijos, iš dalies – kalbotyros duomenys.

Šio straipsnio struktūra parodo atlikto tyrimo seką ir pobūdį. Pirmasis etapas – archeologijos šaltinių tyrimas, kurio metu išryškinti pagrindiniai lazdų su buoželėmis charakteristikos bruožai. Antroje etape ieškota analogijų gretimų šalių archeologinėje medžiagoje. Vėliau rinkta istorinė, etnografinė, mitologinė ir ikonografinė informacija, norint nustatyti galimas lazdų su buoželėmis funkcijas.

## TYRIMŲ IR LITERATŪROS APŽVALGA

Pirmą kartą lazdos su buoželėmis Lietuvos archeologinėje medžiagoje paminėtos tyrinėjimų Vilniaus žemutinės pilies teritorijoje 1960–1961 m. ataskaitoje. Tyrimų autorius A. Tautavičius rastas geriau išlikusias lazdas su rutulinėmis buoželėmis įvardijo kaip žaidimo lazdas (Tautavičius, 1960–1961š, 124; radinių sąrašas, 127, 128, 130). Toks jų terminas pavartotas ir 1961 m., pateikiant pastarųjų tyrinėjimų apibendrinamąją medžiagą. Straipsnyje autorius akcentuoja šių radinių išskirtinumą ir nurodo technologines ypatybes, bet išsamesnių interpretacijų bei išvadų nepateikia (Tautavičius, 1961, 120).

1988–1989 m. tyrinėjant viduramžių Kernavės miestą, Pajautos slėnyje buvo rastos 9 lazdų su buoželėmis liekanos. Tyrimų autorius A. Luchtanas, aprašydamas šiuos radinius pagal fizines, išorines savybes, jas pavadino buožėmis su rankenomis ir priskyrė namų apyvokos daiktams (Luchtanas, 1989š, 35; radinių sąrašas, 20, 93, 94; 1990š, 12, 15, radinių sąrašas, 43).

Vėliau (1992 m.) Kernavės miestą tyrinėjęs G. Karnatka šio tipo radinius įvardijo kaip ritualams skirtų dirbinių liekanas, juos pavadindamas apeiginėmis buožėmis (Karnatka, 1993š, 5, 10).

Pradėjus intensyvius archeologinius tyrimus Vilniaus žemutinės pilies teritorijoje, aptariamieji dirbiniai taip pat sieti su pagoniškomis apeigomis; jie pavadinti apeiginėmis lazdomis, greta šio užrašo parašant klaustuką (Ožalas, 2003ša, 68, 70, 84, 85, 99; 2003šb, 104, 105, 113, 2003šc, 211, 214, 216–218; 2004ša, 32–82; 2004šc, 260, 262–268; Steponavičienė ir kt., 2006š, 41–44; Blaževičius, Kaminskaitė, 2006š, 6–9, 132, 134; Striška, 2007šb, 193). Toks jų terminas Vilniaus žemutinės pilies tyrinėtojų vartojamas iki šiol.

Apibendrinamojo pobūdžio darbe apie Kernavės medinius dirbinius R. Butrimaitė šias lazdas vadina buožėmis ir priskiria darbo įrankių grupei, nors teigia, jog jų paskirtis iki šiol neaiški,

ir neatmeta nei ritualinės, nei utilitarinės jų paskirties (Butrimaitė, 2002š, 10).

M. Vitkūnas, analizuodamas XIII–XIV a. kasdienį gyvenimą Pietryčių Lietuvoje, šiuos dirbinius pristato kaip grūstuves, naudotas maistui gaminti (Vitkūnas, 2006š, 187).

D. Steponavičienė daktaro disertacijos pagrindu išleistoje monografijoje ir straipsnyje „Pagonybė, krikščionybė ir sinkretizmas: Vilniaus Žemutinės pilies duomenimis“ aptariamuosius radinius vadina apeiginėmis lazdomis, jas siedama daugiau ne su buitimi, o su pagoniškų ritualų, apeigų reliktais. Nors neatmetamos ir utilitarinės jų paskirties galimybės: vėliavų kotų su bumbulais ar savotiškų skeptrų, demonstruojančių luominį savininko išskirtinumą, funkcijos (Steponavičienė, 2005, 184; 2007, 49–50).

Detaliau Vilniaus žemutinės pilies teritorijoje aptiktos lazdos su buoželėmis pristatytos straipsnyje apie čia surastus XIII–XVII a. medinius dirbinius. Jame lazdos su buoželėmis priskiriamos kulto reliktais, bet neatmetama ir utilitarinė multifunkcinio pobūdžio reikšmė; atkreipiamas dėmesys į galimą šių paskirčių simbiozę (Kaminskaitė, 2007, 230–234).

Likusi nedidelė informacija apie šias lazdas ar jų iliustracijos spausdintos įvairiuose tiek informacinio, tiek mokslinio turinio leidiniuose, skirtuose Kernavės ar Vilniaus žemutinės pilies tyrimams (Kernavė, 2002; Vilniaus, 2003, 50, 212).

Šiek tiek daugiau apie šios grupės radinius yra rašę kaimyninių šalių mokslininkai. Įdomiausias ir išsamiausias publikacijos bei straipsniai liečia Novgorodo tyrinėjimus. Daugelį metų besitęsiančių tyrimų metu dėl organikai palankaus grunto aptikta gana didelė kolekcija medinių dirbinių, tarp kurių yra ir medinių lazdu su buoželėmis bei kitokios charakteristikos viršūnėmis. Dauguma šių dirbinių buvo paskelbti straipsniuose ar knygose, skirtose Novgorodo archeologinių tyrinėjimų medžiagos publikavimui, kiti pristatomi būtent šių lazdu analizei skirtuose darbuose. Paminėtini išsamesni B. Kolčino (Колчин, 1971, 21–23, 39–

46), A. Arcichovskio (Арциховский, 1956, 7–43), B. Rybakovo (Рыбаков, 1987, 682–685), G. Dubrovino (Дубровин, 1989; 1990; 2000, 126–152; 2002, 117–120), P. Gaidukovo (Гайдуков, 1992, 86, 87, 135; Гайдуков, Дубровин, 1996), L. Pokrovskajos (Покровская, 2004, 67–84) darbai.

Kituose viduramžių miestuose (Polocke, Vitebske, Gardine, Breste, Pskove, Naugarduke) rastas lazdas pristato tik trumpi aprašomojo pobūdžio paminėjimai (Штыхов, 1975, 91; Лысенко, 1985, 320; Археалогія Беларусі, 1993, 44; Трысаў і kt., 1993, 72; Археалогія, 2001, 371, 484).

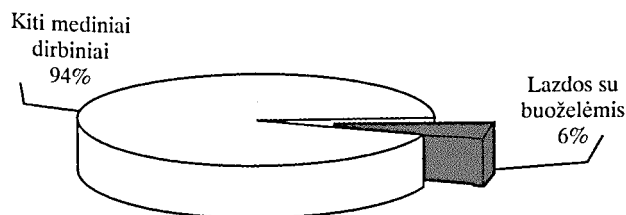
Apie Latvijos teritorijoje rastus panašius ar identiškus radinius informacijos galima rasti A. Caunės straipsniuose (Цауне, 1983, 130–133; Caune, 2007, 375–390, 560–561).

Peržvelgus šias publikacijas galima susipažinti su tam tikromis lazdu charakteristikomis, lokaliais tyrimais, bet trūksta apibendrinamojo pobūdžio darbų, kurie hipotezes apie lazdu paskirtį paverstų išvadomis ir sukoreliuotų šių radinių raidos bei išnykimo etapus skirtinguose jų paplitimo arealo taškuose. Šis straipsnis turėtų būti dar vienas žingsnis išsamesnio lazdu su buožėmis tyrimo ir informacinės spragos apie Lietuvos teritorijoje randamus šios grupės radinius užpildymo link.

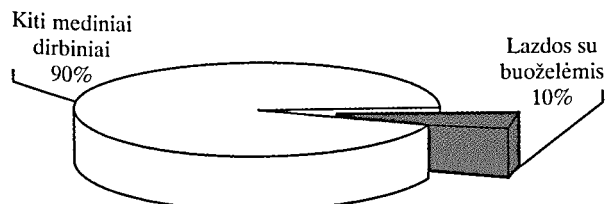
## LAZDU SU BUOŽĖMIS CHARAKTERISTIKA

Lazdos su buoželėmis – tai plonos medinės lazdos, užsibaigiančios apskritu arba pailgu sustorėjimu (1, 2 pav.). Lietuvoje rastų dirbinių kolekcija, palyginti su senuosiuose slavų miestuose rastais panašaus pobūdžio dirbiniais, neišsiskiria didele lazdu viršūnių formų įvairove. Dažniausiai tai – lašo, kriaušės ar rutulio formos neornamentuotos ar nesudėtingu ornamentu puoštos buožės.

Kernavėje per visus viduramžių miesto tyrinėjimų sezonus rasta 16 vnt. tokių lazdu ar jų fragmentų, o Vilniaus žemutinės pilies teritorijoje nuo 1960 iki 2008 m. – 150 vnt. Kernavėje ir Vilniuje



3 pav. Kernavėje aptiktų įvairių medinių dirbinių ir lazdu su buoželėmis kiekio santykis (pagal R. Butrimaitė, 2002š).



4 pav. Vilniaus žemutinės pilies teritorijoje aptiktų įvairių medinių dirbinių ir lazdu su buoželėmis kiekio santykis.

šio tipo radiniai sudaro nemažą dalį visų medinių dirbinių. Kernavėje, įskaitant ir dirbinius, pagamintus iš tošies, rasta per pustrėčio šimto (257) medinių dirbinių (Butrimaitė, 2002š), tarp jų – lazdu su buoželėmis, kurios sudaro 6 proc. visų iš medžio pagamintų dirbinių (3 pav.).

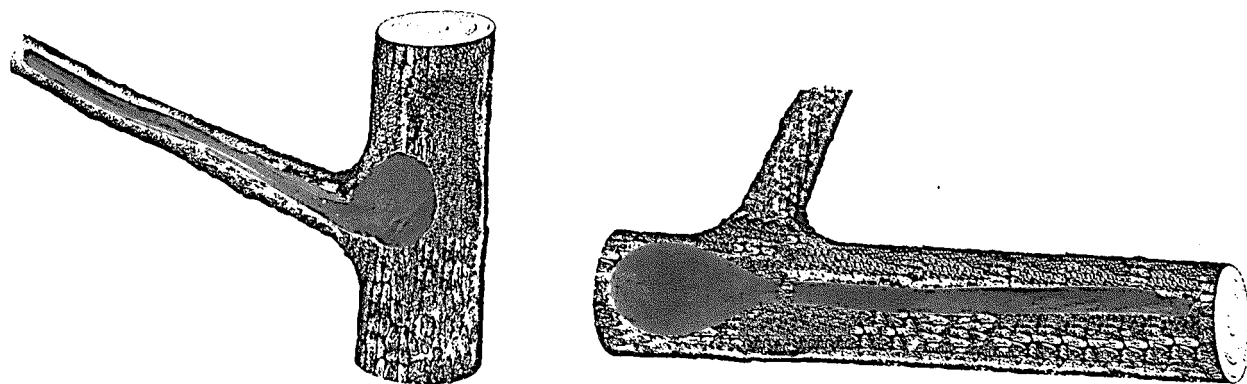
Labai gaila, bet dėl tam tikrų priežasčių (sudėtingų tyrimų sąlygų, esant aukštam gruntinio vandens lygiui, greito lauko darbų tempo ir pan.) tyrimų ataskaitose pateikta informacija apie šių dirbinių radimo aplinkybes ne visuomet pateikiama arba yra fragmentiška.

Vilniaus žemutinės pilies teritorijos analizuo-

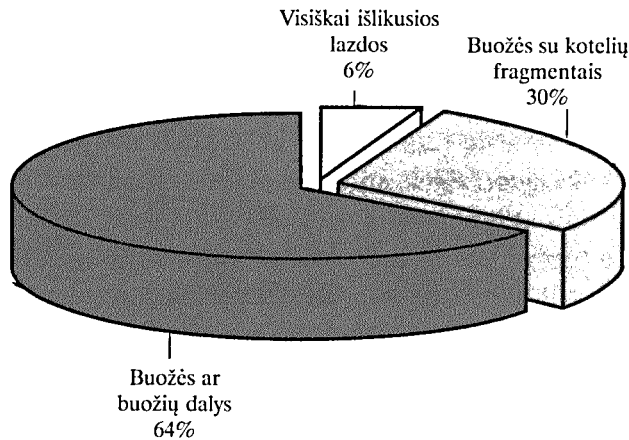
jami radiniai sudaro 10 proc. visų medinių radinių (4 pav.), įskaitant ir tuos, kurie chronologiškai nėra to paties laikotarpio. Siekiant tiksliau iliustruoti šių radinių santykį su kitais tos pačios medžiagos dirbiniais, galima nurodyti pastaraisiais metais atliktų tyrimų statistiką: tyrinėjant Valdovų rūmų pietinio, rytinio ir vakarinio korpusų priegais 2002 m., be 90 medinių radinių, surinkta 8 lazdu su buoželėmis liekanų (Ožalas, 2003ša, 68, 70, 84, 85, 99; 2003šb, 104, 105, 113, 2003šc, 210–218), 2003–2005 m. tyrinėjant Valdovų rūmų II oficiną, tarp 158 radinių – 10 lazdu fragmentų (Blaževičius, Kaminskaitė, 2006š, 4–11), o 2003 m. tyrinėjant Valdovų rūmų pietinio korpuso priegais, rastos net 54 lazdos (Ožalas, 2004ša, 33–82; 2004šc, 260–269).

Lietuvoje randamas lazdas su buoželėmis tarp panašių dirbinių galima atpažinti pagal jų gamybos būdą (5 pav.). Jos dažniausiai gamintos panaudojant kamieno ir šakos sandūros dalį: buožė išdrožiama iš kamiene susiformavusio gumbo, o pati šaka panaudojama kotui. A. Tautavičius nurodo, kad buvusi ir kita gamybos technologija, kai lazdos darytos iš dviejų dalių – iš storesnio medžio gabalo išdrožtos kriaušės formos buožės ir, išilgai pragrežus, į ją įstatyto kotelio (Tautavičius, 1961, 120).

Kadangi archeologinių tyrimų metu dažniausiai randamos arba sulūžusios, arba blogai išlikusios lazdos (dažniausiai buožės – 64 proc., rečiau



5 pav. Lazdu gamybos būdai. I. Kaminskaitės pieš.



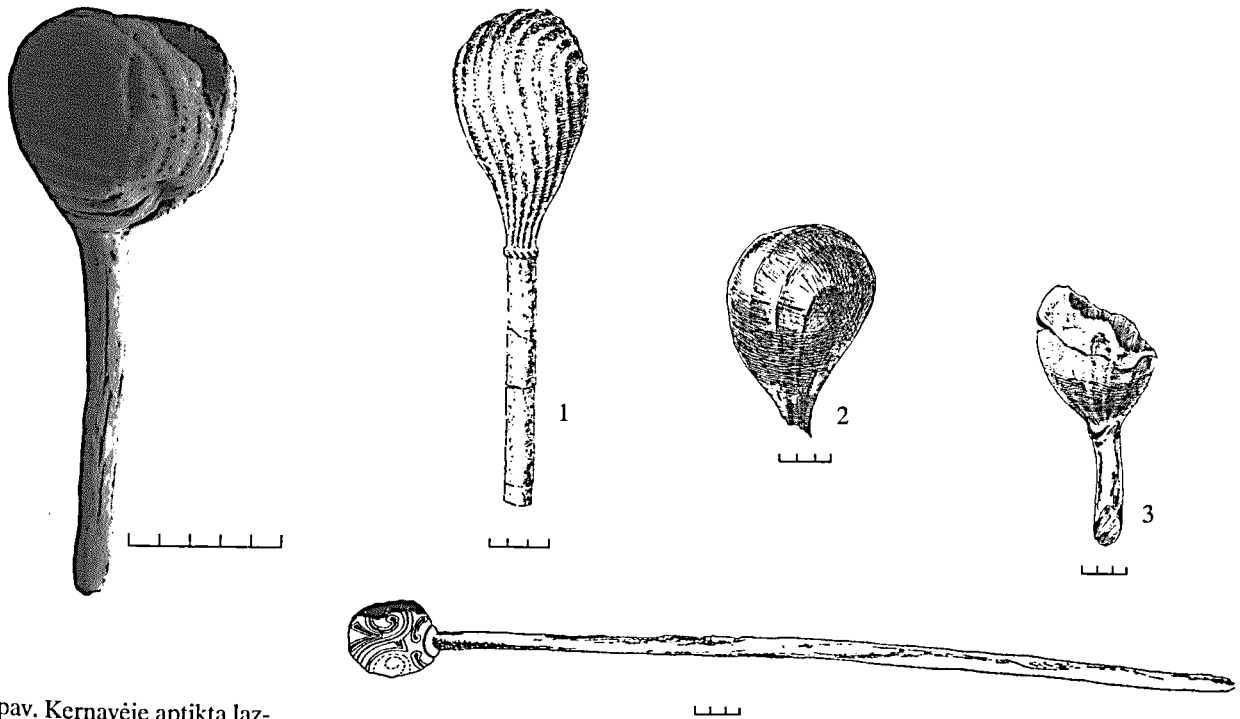
6 pav. Lazdų su buožėmis išlikimo diagrama.

buožės su kotelių fragmentais – 30 proc., o dar rečiau – visiškai išlikusios lazdos – 6 proc.) (6 pav.), visi pateikti apibendrinimai bus šiek tiek sąlyginiai.

Tiek Vilniuje, tiek Kernavėje rastų lazdų viršūnių ilgis svyruoja nuo 42 iki 140 mm, skersmuo – nuo 35 iki 93 mm. Sunku išskirti vyraujančių matmenų buožes, kadangi matmenys nuo mažiausio iki didžiausio pasiskirstę gana tolygiai. Lazdų kotų išsamią charakteristiką gali pateikti tik visiškai išlikusios lazdos. Vilniuje rasta 10 vnt. visiškai išlikusių lazdų (Tautavičius, 1960–1961š, radinių sąrašas, 130, rad. Nr. 1147; Ožalas, Urbanavičius, 2000š, 5, 10, rad. Nr. 1; Ožalas, 2003šb, 214, rad. nr. 44; 2004ša, 80; 2004šb, 173; 2004šc, 268, rad. Nr. 124; Blaževičius, 2005–2007š, rad. Nr. 84, 183, 196; Ožalas, 2004–2006ša, rad. Nr. 30; Ožalas, 2004–2006šb), o Kernavėje – tik 2 vnt. labiau išlikusių (Luchtanas, 1989š, radinių sąrašas, 94, rad. Nr. 1185; Vaičiūnienė, 2002š, 12, rad. Nr. 681). Remiantis pastarųjų radinių duomenimis galima daryti išvadą, kad jos buvo vienodo standartizuoto ilgio, o kotų matmenų paklaidai galėjo turėti įtakos pasirinkto medžio ruošinys. Vilniaus žemutinės pilies teritorijoje aptiktų lazdų ilgis svyruoja nedaug – nuo 630 iki 770 mm, jų kotų ilgis atitinkamai – nuo 550 iki 726 mm. Pajautos slėnyje geriau išlikusių lazdų ilgis tesiekia nuo 330 iki 425 mm. Dėl radinių fragmentiškumo negalime palyginti

Vilniaus ir Kernavės dirbinių, todėl sudėtinga kalbėti apie regioninius jų skirtumus, kurie jei ir egzistavo, greičiausiai buvo nulemti atsitiktinumo, nes pagal kitus parametrus šių dviejų viduramžių miestų dirbiniai yra analogiški. Lietuvos teritorijoje randamų lazdų kotai gana ploni, tolygaus skersmens per visą ilgį: Kernavėje rastų lazdų skersmuo svyruoja nuo 10 iki 19 mm, Vilniaus – nuo 10 iki 22 mm. Kotų (rankenų) paviršius vizualiai atrodo nugludintas ne tik dėl gamybos technologijos, bet ir nuo dažno jų naudojimo. Pasitaiko tam tikrų apnešiojimo, nudėvėjimo požymių: virvelės įspaudų, neatsargių įbrėžimų, įskėlimų ir pan. Apie kotų puošybą taip pat nedaug ką galima pasakyti, kadangi duomenų turime tik apie trijų lazdų kotų dailinimą. Viena iš jų puošta negiliomis, siauromis, peiliuku suformuotomis įkartėlėmis ir skersiniais ranteliais, iš kurių sukurta nesudėtinga kompozicija (Tautavičius, 1960–1961š, radinių sąrašas, 130, rad. Nr. 1147). Kitą kotų puošimo variantą iliustruoja dvi lazdos, kurių kotelio ir buožės jungtį puošia iškilus žiedas (Striška, 2003–2004š, rad. Nr. 2538; Blaževičius, 2005–2007š, rad. Nr. 196). Kotų galai gana įvairūs: kai kurie užbaigiami nežymiu nusmailėjimu, kiti – taisyklingu nukirtimu, o dažniausiai – netaisyklingu užapvalinimu. Rasta lazda, pagaminta iš žievėtos šakos (LNMš, AS, 360, inv. Nr. 387:195).

Dauguma tiek Vilniuje, tiek Kernavėje rastų lazdų drožtos iš ąžuolo. Kernavėje šių dirbinių medžio rūšis nustatyta pagal vizuales medienos požymius. Vilniuje, Žemutinės pilies teritorijoje, rastos lazdos pastaraisiais metais (2003–2008 m.) tirtos Pilių tyrimo centre „Lietuvos pily“ veikiančioje dendrologijos laboratorijoje. Dr. R. Pukienė šių dirbinių rūšis identifikavo atlikusi anatinę medienos mikrostruktūros analizę pagal A. J. Panshin, C. De Zeeuw ir F. H. Schweingruber metodiką (Pukienė, 2005š; 2006š; 2007š). Iš šių tyrimų rezultatų paaiškėjo, kad visos tirtos lazdos (33 vnt.) buvo pagamintos iš ąžuolo (Pukienė, 2005š, 3, 4, 6–9; 2006š, 3, 5, 7, 8, 10; 2007š, 1, 2, 4, 5, 8, 9), išskyrus vieną, kuri buvo išdrožta iš guobos (Pukienė, 2005š, 3).



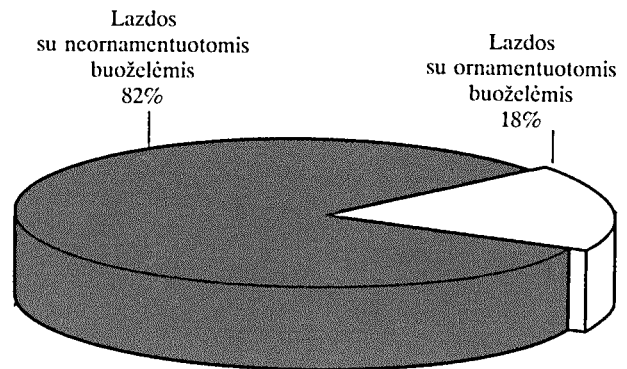
7 pav. Kernavėje aptikta lazda su ornamentuota buožele (Karnatka, 1993š, 5, 10, rad. Nr. 15). *I. Kaminskaitės nuotr.*

8 pav. Lazdų su ornamentuotomis buožėmis pavyzdžiai (pagal: 1 – Striška, 2003–2004š, rad. Nr. 2519; 2, 3 – Ožalas, 2004šc, 262, 266, rad. Nr. 38, 78; 4 – Ožalas, Urbanavičius, 2000š, 5, 10, 12, 19, 20, rad. Nr. 1). *A. Mizgirenės pieš.*

Pagal turimą medžiagą rastąsias lazdas galima būtų skirstyti į ornamentuotas ir neornamentuotas. Kernavėje aptikta tik 1 ornamentuota lazda (7 pav.), o Vilniuje – 28 (8 pav.), tai sudaro 18 proc. visų medinių lazdų su buoželėmis, rastų Žemutinės pilies teritorijoje (9 pav.). Lietuvos teritorijoje aptiktos buožės puoštos dailiosios drožybos būdu. Išskirtinas dviejų tipų ornamentavimas (8 pav.). Daugiausia aptikta lazdų su tiesių ar vingiuotų griovelių ornamentu, kuris prasideda vienoje kotelio pusėje ir baigiasi kitoje, apimdamas visą buožę. Būtent šio tipo ornamentui priklauso vienintelė Kernavėje aptikta ornamentuota lazda (9 pav.) ir 20 Vilniuje aptiktų lazdų. Kitam ornamento pobūdžiui galima priskirti sudėtingesnes geometrines kompozicijas, išdėstytas per visą buožės paviršių. Vilniaus žemutinės pilies teritorijoje rastos 8 lazdos su taip puoštomis buoželėmis.

Pagal kitus parametrus greičiausiai šie dirbi-

niai tarpusavyje buvo labai panašūs, o galimi matmenų svyravimai, kaip jau minėta, greičiausiai priklausė nuo pasirinkto ruošinio matmenų. Todėl kiek per anksti kalbėti apie šių dirbinių detalesnę tipologiją. Jei lazdos būtų sveikos, reikėtų atkreipti dėmesį į jų kotų ilgį, puošybą bei galiuko požymius.



9 pav. Vilniaus žemutinės pilies teritorijoje aptiktų lazdų su ornamentu ir be ornamentu santykis.

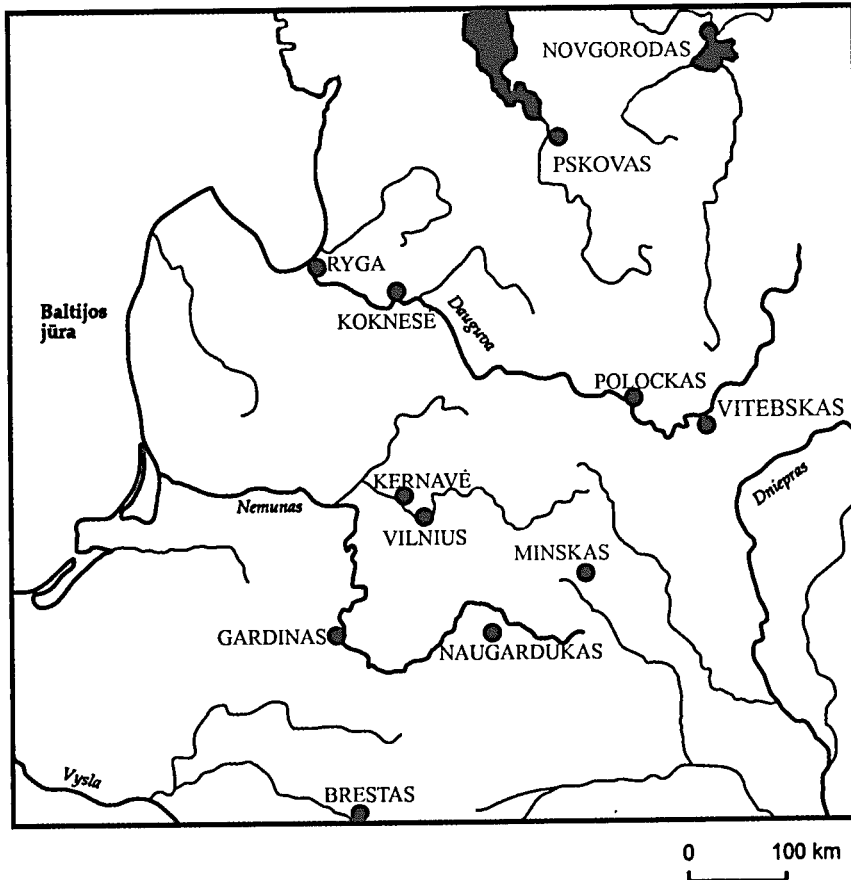
## PAPLITIMAS IR ANALOGIJOS

Identiškos ir panašios lazdos, kaip jau minėta, žinomos ne tik Lietuvos archeologinėje medžiagoje. Aptariamų lazdų paplitimo teritorija apėmė baltų ir slavų žemes. Lazdų su buožėmis randama Rusijoje, Latvijoje, Lietuvoje ir Baltarusijoje: Novgorode, Pskove, Polocke, Vitebske, Rygoje, Koknesėje, Vilniuje, Kernavėje, Gardine, Breste, Naugarduke, Minske (10 pav.).

Kaip jau minėta, Lietuvos teritorijoje randamų lazdų įvairovė nėra didelė, nors kaimyninėse baltų ir slavų srityse randamų buožių viršūnės gana įvairios (11 pav.). Randama ne tik rutulio ar kriaušės formos buožėmis besibaigiančių lazdų, bet taip pat galima jų galuose išžiūrėti žmonių, paukščių, žvėrių galvas, rankas, aptinkama lazdų

viršūnių su netaisyklingų formų viršūnėmis (Колчин, 1971, 21–23, 39–46; Рыбаков, 1987, 682–685; Гайдуков, 1992, 86, 87, 135; Дубровин, 2002, 117–120; Покровская, 2004, 67–84). Vien Novgorode šie dirbiniai skaičiuojami šimtais vienetų (iki 1992 m. Novgorode jų buvo surinkta per 600 vnt.) (Гайдуков, 1992, 87). Nenuostabu, kad turėdami tokią didžiulę šių radinių kolekciją, kaimyninių šalių (ypač rusų) mokslininkai gerokai mus lenkia ne tik radinių skaičiumi, bet ir šios medžiagos tyrimų lygiu: mokslinėje literatūroje vyksta diskusijos dėl jų paskirties, chronologijos, sudaryta tipologinė skalė. Tačiau neaišku, ar visi kaimyniniuose kraštuose randamų lazdų viršūnių tipai yra tos pačios kategorijos radiniai, kaip ir Lietuvos teritorijoje randamos lazdos su buožėmis.

Lietuvos teritorijoje neaptinkama lazdų su antropomorfinio pobūdžio viršūnėmis. Dažniausiai jos siejamos su namų dvasiomis, šeimų globėjais ar užtarėjais (rus. – домовые) (Арциховский, 1956, 33). Yra nuomonių, kad antropomorfinės viršūnės padarytos pagal griežtą kanoną ir tikriausiai neturėjo utilitarinės funkcijos (Покровская, 2004, 70). Kad lazdos su žmonių atvaizdais sietinos su pagoniškais stabais, įrodo arabų keliautojo Ibn-Fadlano, 922 m. apsilankiusio netoli Volgos, pagoniškų dievybių paminėjimas: „[...] kiekvienas iš jų (pirklių) prieina prie įbesto medžio gabalo, kuris turi veidą, panašų į žmogaus [...]“ (Крачковский, 1939, 79–80). B. Rybakovas, remdamasis gana vėlyvomis bulgariškomis šių radinių analogijomis, išklėlė hipotezę, kad tokios lazdos tarsi krivulės (rus. – тояги) galėjo būti nau-



10 pav. Medinių lazdų su buožėmis paplitimo žemėlapis. I. Kaminskaitės brėž.

viršūnių su namų dvasiomis, šeimų globėjais ar užtarėjais (rus. – домовые) (Арциховский, 1956, 33). Yra nuomonių, kad antropomorfinės viršūnės padarytos pagal griežtą kanoną ir tikriausiai neturėjo utilitarinės funkcijos (Покровская, 2004, 70). Kad lazdos su žmonių atvaizdais sietinos su pagoniškais stabais, įrodo arabų keliautojo Ibn-Fadlano, 922 m. apsilankiusio netoli Volgos, pagoniškų dievybių paminėjimas: „[...] kiekvienas iš jų (pirklių) prieina prie įbesto medžio gabalo, kuris turi veidą, panašų į žmogaus [...]“ (Крачковский, 1939, 79–80). B. Rybakovas, remdamasis gana vėlyvomis bulgariškomis šių radinių analogijomis, išklėlė hipotezę, kad tokios lazdos tarsi krivulės (rus. – тояги) galėjo būti nau-

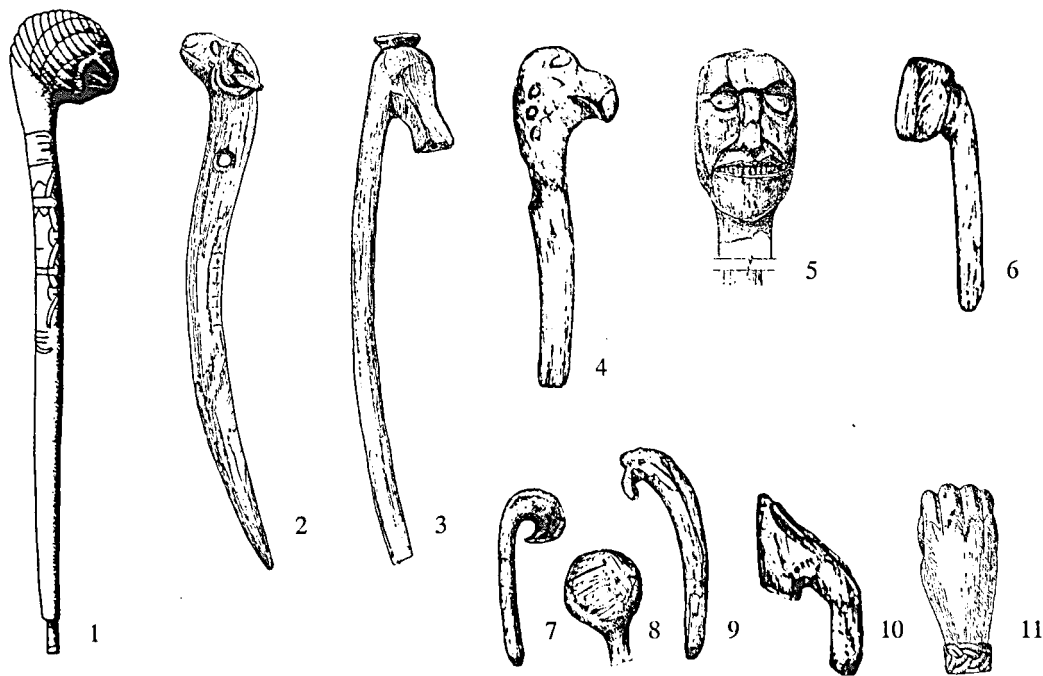


dojamos per rusalijas<sup>1</sup> (Рыбаков, 1987, 682–683). Šio tipo lazdos yra datuojamos X–XIV a., bet daugiausia jų aptinkama X–XII a. kultūriniuose sluoksniuose (Колчин, 1971, 41–46; Гайдуков, 1992, 86, 87; Покровская, 2004, 70).

Semantiškai šio tipo lazdoms artimos medinės skulptūros, vaizduojančios žmones. Jų datavimas analogiškas prieš tai aprašytiems dirbiniams. Žmones vaizduojančius drožinius aptikę archeologai linkę juos priskirti tai pačiai radinių kategorijai, į kurią įtrauktos įvairaus pobūdžio viršūnėmis besibaigiančios lazdos. Šių skulptūrų paskirtis, matyt, buvo labai panaši į lazdų su žmonių galvas vaizduojančiomis viršūnėmis, kurios sietinos su namų dvasių kultu ar kitomis pagoniškomis apeigomis (Арциховский, 1956, 33; Колчин, 1971, 41–46; Цауне, 1983, 130–133; Рыбаков, 1987, 682–685; Покровская, 2004, 72–73). Nors neatmetama galimybė, kad kai kurios iš jų galėjo atlikti žaislų funkcijas (Хорошев, 2004, 87).

Lietuvos teritorijoje neaptinkama ir lazdų su zoomorfinėmis viršūnėmis. Šios lazdos baigiasi briedžių, elnių, avinų, lokių, šunų, liūtų ir kitų nepažintų gyvūnų galvomis. Tokie radiniai dažniausiai aptinkami X–XI a. kultūriniuose sluoksniuose (Колчин, 1971, 41–46; Гайдуков, 1992, 86, 87, 135; Покровская, 2004, 70). Zoomorfinėmis viršūnėmis besibaigiančios lazdos sietinos su dar akmens amžiuje susiformavusiu gyvūnų kultu, kurie reiškė religinės-mitologinės struktūros objektus (Покровская, 2004, 70). Kad gyvūnų kultas susiformavo gilioje senovėje ir egzistavo ilgą laiką įvairių tautų religijose, tarp jų ir baltų, iliustruoja Šventojoje aptiktos trys iš kaulo ir rago pagamintos lazdos, besibaigiančios gyvūnų galvomis (Rimantienė, 2005, 100, 305, 340–342).

Vaizduojančios paukščius arba ornitomorfėmis viršūnėmis besibaigiančios lazdos aptinkamos X–XIV a. kultūriniuose sluoksniuose, bet ir jos labiausiai paplitusios X–XI a. Dauguma jų vaizduo-



11 pav. Įvairių tipų lazdos, rastos tyrinėjant Novgorodą (pagal: 1 – Рыбаков, 1982, 254; 2, 3, 5, 11 – Покровская, 2004, 76, 77, 79, 81; 4, 6, 7, 8, 9, 10 – Гайдуков, 1992, 135).

<sup>1</sup> „Rusalijos“ (rus. русалки) – rusų žiemos ir vasaros ritualinė šventė, kurios pagrindinės veikėjos – undinės (Рыбаков, 1987, 674, 678).



12 pav. Sigmunto Heldto piešinys „Ein Fraw in der Littaw“ (XVI a.) (Reklaitis, 1999, 175).

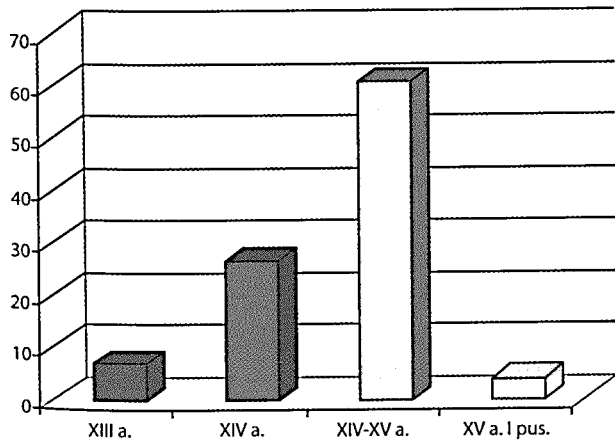
ja paukščius, kurie atpažįstami pagal snapą; keletą iš jų mokslininkai priskiria konkreitiems atvaizdams, pvz., erelio ar žąsies (Покровская, 2004, 70–71). Pagal B. Rybakovą, lazdos su paukščių galvomis arba paprasčiausiomis šakelėmis ar tiesiog atsikišimais galuose galėjo būti naudojamos kaip priemonė žiemos ritualiniame žaidime, XIX a. vadintame „в гуся“. Kadangi randama lazdų su skirtingų paukščių galvomis, senovėje šio žaidimo repertuaras galėjo skirtis, nes vaizduojami personažai lazdų galuose, matyt, vaidino skirtingus vaidmenis (Рыбаков, 1987, 683). Kadangi Lietuvos teritorijoje rasta tik viena lazda, šiek tiek panaši į paukščio galvą, sunku pasakyti, ar Kernavėje bei Vilniuje egzistavo ritualinis paprotys – žaidimas, kuriam reikėjo panašių lazdų ir kuris išnyko kartu su pagonyste. Etnografiniai duomenys rodo, kad paukščio simbolika liaudies mene buvo populiarūs (Dundulienė, 2006), bet panašių medinių lazdų

neužfiksuota. Ikonografiniais šaltiniais galima paremti prielaidą, kad vis dėlto ir Lietuvos teritorijoje panašūs dirbiniai egzistavo. S. Heldto piešinyje (12 pav.) „Ein Fraw in der Littaw“ pavaizduota turtinga moteris gražiais drabužiais. Šalia jos stovi vaikas, įsikibęs į motinos rūbą, ir laiko, kaip rašo P. Reklaitis, lazdelės su paukščio galva pavidalo žaislą. Panaši moteris su vaiku, rankoje laikančiu lazda, randama ir H. Adelhauserio Gardino vaizde (Reklaitis, 1999, 175). Tad gali būti, kad perpiešta gardiniška scena galėjo tik iš dalies atspindėti Lietuvos moters ir jos vaiko atvaizdus ir svetimą mūsų kraštui žaislą.

Novgorodo tyrinėtoja L. Pokrovskaja išskiria lazdas su stilizuotomis viršūnėmis, kurios primena paukščių ir gyvūnų galvas ar kitas neaiškias būtybes, padarytas iš neapdirbtos kamieninės šakos. Šio tipo lazdų chronologija apima X–XIV a., bet daugiausia jų aptinkama X–XI a. kultūriniuose sluoksnuose (Покровская, 2004, 71). Aptinkama ir trikampio, kablės ar kitokių netaisyklingų formų viršūnėmis besibaigiančių lazdų (Гайдуков, 1992, 86, 87, 135; Дубровин, 2002, 117–120).

Novgorode, XI–XIV a. kultūriniuose sluoksnuose, taip pat randama lazdų, kurių viršūnės vaizduoja rankas, laikančias rutulį ar lazdelę. Nors iki šiol dar nėra nustatyta šių dirbinių paskirtis, bet vyrauja nuomonė, kad tai galėtų būti ne pagonišųjų ritualų atributas, o valdžios simbolis (Покровская, 2004, 72).

Kaimyninių šalių mokslininkai mažiausiai dėmesio skiria lazdoms su kriaušės ar rutulio formos viršūnėmis, kurių randama Lietuvos, Latvijos, Baltarusijos bei Rusijos teritorijose. Žinoma, lyginant su prieš tai išvardytais lazdų tipais, šios lazdos nėra tokios įdomios, nors reikia pripažinti, kad vis dėlto kaimyninėse šalyse, ypač Novgorodo tyrinėjimų metu, surinkta labai įdomi sudėtingais ornamentais puoštų lazdų kolekcija. Šios lazdos skirstomos į dvi grupes: pirmajai priklauso lazdos su storomis rankenomis ir masyviomis buoželėmis, o antrajai – trumpesnės su mažesnėmis,



13 pav. Lazdų su buoželėmis, rastų Vilniaus žemutinės pilies teritorijoje, chronologinis pasiskirstymas.

bet sudėtingais ornamentais puoštomis galvutėmis (Колчин, 1971, 21). Šių dirbinių chronologija taip pat sutampa su prieš tai aptartų lazdų datavimu. Jų randama X–XIV a. kultūriniuose sluoksniuose, nors daugelis lazdų datuotinos X–XII a. (Гайдук, 1992, 86, 87, 135; Покровская, 2004, 71–72). В. Колчинas šio tipo lazdas sieja su išskirtinumu, prestižo ženklais (Колчин, 1971, 21).

## CHRONOLOGIJA

Nuo kaimyniniuose kraštuose randamų lazdų mūsiškės skiriasi ne tik skurdžia įvairove, bet ir chronologiniu pasiskirstymu. Kernavėje šios lazdos randamos ne ankstesniuose nei XIII a. vid. kultūriniuose sluoksniuose. Jų išnykimas siejamas su Kernavės miesto regresija – XIV a. antrąja puse (Vaičiūnienė, 2002š, 13). Bet dauguma šių radinių (15 iš 16 vnt.) datuoti XIII a. pab.–XIV a. pr./vid. (Luchtanas, 1989š, 35, radinių sąrašas, 20; 1990š, 15, radinių sąrašas, 43; Karnatka, 1993š, 5, 10; 1994š, 15, 16, 22, 24; Vaičiūnienė, 2002š, 11, 12, 13).

Vilniuje ankstyviausios lazdos datuojamos taip pat ne anksčiau kaip XIII a. (LNMš, AS, 327–333; Striška, 2007ša, 67, 69). Vėlyviausios lazdos randamos XV a. pradžios kultūrinių sluoksnių hori-

zontuose (Rackevičius, 2003š, 107, 116; Steponavičienė ir kt., 2006š, 41). Didžiausia šių radinių koncentracija aptinkama XIV pab.–XV a. pr. datuojamuose kultūriniuose sluoksniuose (Ožalas, 2004ša, 32–82; Steponavičienė ir kt., 2006š, 41–44) (13 pav.).

Pirmasis apibendrintą slavų teritorijoje aptinkamų lazdų chronologinę seką 1982 m. pateikė B. Rybakovas. Pagal jį, seniausios lazdos iki krikščionybės įvedimo baigdavosi antropomorfinėmis viršūnėmis, kurios po krikščionybės neišnyko, bet vietoj žmonių galvų XI ir XII a. kultūriniuose sluoksniuose atsirado kitokių lazdų viršūnių vaizdavimų – erelių, gulbių, ančių, šunų, elnių. XII–XIII a. sandūroje lazdų formos staiga ėmė kisti, jų padaugėjo. Šio laikotarpio lazdos galuose turėjo didelius geometrinius ornamentais puoštus rutulius. XIV a., Strigolnikų sektos gyvavimo metu, vėl buvo naudojamos, kaip ir X a., barzdotų žmonių galvomis užsibai-giančios lazdos (Rybakov, 1982, 249–255). Vyktantys nenutrūkstami tyrimai Novgorode sugriovė šią mokslininko chronologinę schemą (Покровская, 2004, 71). Remiantis naujausiais duomenimis aiškėja, kad ne tik lazdos su buoželėmis, bet ir su antropomorfinėmis, zoomorfinėmis, ornitomorfinėmis ar kitokiomis viršūnėmis buvo naudojamos nuo X a. iki XV a. X–XII a. kultūriniuose sluoksniuose pastebima jų koncentracija, o XIII–XV a. – nykimas.

Toks šių dirbinių datavimas apunkina Lietuvos teritorijoje aptinkamų lazdų interpretavimą. Tuomet, kai kaimyninėse teritorijose pastebima šių dirbinių regresija, Vilniuje ir Kernavėje jos yra dažnas radinys. Kodėl neturime slavų kraštuose paplitusių lazdų su antropomorfinėmis, zoomorfinėmis, ornitomorfinėmis, trikampio, kablio, rankų formos viršūnėmis – atsakyti sunku, kadangi Lietuvoje nėra tokio archeologinio objekto su medienai išlikti palankiu dirvožemiu, kurio kultūriniai sluoksniai būtų datuojami X–XII a. ar X–XIII a., o dar geriau – X–XV a.

## PASKIRTIES INTERPRETACIJOS

Dauguma kaimyninių kraštų mokslininkų panašiuose archeologiniuose radiniuose linę ieškoti pagonybės atspindžių ir sieti juos su tam tikrų ritualų ar apeigų atributais, kai kurie jų, rekonstruodami tam tikras kulto detales, ikirikščionišką religiją pristato būtent šio tipo radiniais.

Darydami tiek prielaidas, tiek išvadas apie aptariamųjų lazdu funkcijas, mokslininkai remiasi etnografinėmis analogijomis. Vadovaujantis tuo pačiu principu buvo peržiūrėta dalis etnografinės medžiagos. Peržvelgta informacija buvo susijusi su etnochoreografija kaip artimiausia sritimi, pasak D. Urbanavičienės, galinčia įvairiapusiškai atskleisti daugelį žmogaus būties sričių: pasaulėžiūrą, religiją, papročius, meną, istorines, socialines, kultūrinės ar net ekonomines aplinkybes (Urbanavičienė, 2000, 9).

Paaiškėjo, kad etnografinėje medžiagoje yra gana nemažai duomenų ar bent jau užuominų apie lazdu naudojimą šokiuose, žaidimuose, kai kuriose apeigose. Daugeliu atvejų lazdu charakteristika nedetalizuojama, bet pats medinės lazdos naudojimo faktas verčia susimąstyti apie lazdos kaip universalios priemonės funkciją.

Pastebėta, kad lazdos kaip priemonės daugiausia naudotos iniciaciniuose<sup>2</sup>, vestuvių, kai kurių sezoninių švenčių ritualuose ar žaidimuose.

Iniaciniuose ritualuose egzistavo mušimo ir jėgos išbandymai (Urbanavičienė, 2000, 70–72). Latvijoje naujokus iššventindavo per naktinį merginų lankymą: jiems liepdavo belstis į merginų langus, kad įleistų, – tada persirengęs šeimnininko rūbais vyresnysis bernas naujokus mušdavo lazda ar bizūnu. Kauno rajone per „įrašymą į bernus“ vaikinai eidavo imtynių, kurių metu galėjo naudoti lazdas (Urbanavičienė, 2000, 71). Galbūt lazdos galėjo būti naudojamos kaip priemonė fiziniuose galynėjimuose platesniame kontekste.

(ne tik iniciaciniuose ritualuose), bet vargiai – mūsų metu, kadangi lazdu koteliai stipresnio smūgio neatlaikytų. Reikia pastebėti, kad šiaurės rytinėje Lietuvos dalyje jaunimo vakarėliai buvo vadinami kuokinėmis. Šio termino semantika galėtų būti susijusi su kuokomis, tai yra lazdomis, besibaigiančiomis sustorėjimu (LKŽ, 1962, 907–908; DLKŽ, 2000, 342).

Nemažai surinkta duomenų apie per vestuvių papročius naudotas lazdas. Iš etnografinės medžiagos žinoma apie piršlio (Vyšniauskaitė, 1995a, 329; 1995b, 329; Urbanavičienė, 2000, 107), kvieslio (Urbanavičienė, 2000, 151), vartininkų (Urbanavičienė, 2000, 202) lazdas.

Ypač daug lazdu paminėjimų randama papročiuose, susijusiuose su persirengėliais. Iš kalendorinių švenčių reikia išskirti Užgavėnes. Paminėtinas vienas iš pastarosios šventės momentų, kurio metu galėjo būti naudojamos lazdos su paukščių atvaizdais: „Paleisdavo vaikščioti gervę – apsivelka išvirkščius kailinius, o pro rankovę prakiša iš anksto paruoštą stačiu kampu nuaugusią šaką – tai snapas“ (Končius, 1961, 222).

Viename Trijų karalių dienos apraše minimos ikirikščioniškos kilmės kaukės bei tradicinėmis šimtaklostėmis sermėgomis apsirengę vyrai. Jie įvairiose Lietuvos vietovėse vaizduodavo vaidilas, krivius ar karius, kurie dar iki XIX a. nešiodavo Saulės atvaizdą ir krivulę, lankydami namus, linkėdami derliaus ir sveikatos, prašydami dovanų (Dundulienė, 1991, 242).

Dažnai etnografiniuose aprašuose akcentuojamas karnavalininkų (persirengėlių) keliamas triukšmas šūkaujant, barškinant įvairias barškynes, daužant pagaliais į visokius rakandus, grojant instrumentais ir pan. (Urbanavičienė, 2000, 212). Siekdami iškraipyti garsą, jie vietoj tradicinių muzikos instrumentų naudodavo įvairias lazdas ar rakandus (Urbanavičienė, 2000, 233).

Lazdos galėjo būti naudojamos visuose žaidi-

<sup>2</sup> Iniacija – perėjimas iš vaiko į suaugusiųjų gyvenimą arba iš vienos grupės į kitą.

muose ar ritualuose, kuriuose buvo atliekamas mušimo veiksmas, kuris, manoma, reiškė ne tik išbandymą, bet ir žadino bei skatino vaisingumą (Balys, 1993, 82).

Gali būti, kad egzistuoja tam tikros sąsajos tarp aptariamųjų ir etnografinėje medžiagoje minimų lazdų. Tenka apgailestauti, kad etnografai ir jų kalbinti informacijos pateikėjai nedetalizuoja pačių lazdų fizinių parametrų. Tačiau, sprendžiant iš konteksto, galima suprasti, kad daugelis jų šokio, žaidimo ar kito veiksmo metu į dalyvių rankas patekdavo atsitiktinai ir nebuvo sureikšminamos.

Reikia pastebėti, kad pateikti etnografiniai pavyzdžiai reflektuoja tik XIX a. pab.–XX a. pr. visuomenės pasaulėžiūrą, papročius ir ritualus. Dėl to, kaip teisingai pastebi L. V. Pokrovskaja, etnografinis metodas turi gana daug trūkumų, kurių vienas pagrindinių yra tas, kad paralelės tarp archeologijos ir etnografijos medžiagos neparodo realaus istorinio proceso, o tai neišvengiamai veda prie subjektyvaus gautų rezultatų vertinimo (Pokrovskaja, 2004, 67). Tačiau akivaizdu, kad medinės lazdos XIX–XX a. buvo dažnas įvairių žaidimų, šokių ar ritualų atributas, kuris, matyt, bus žymiai senesnių papročių rudimentas. Dėl to svaresnių argumentų, kurie patvirtintų arba paneigtų šių dirbinių kaip kulto atributų funkcijas, stengtasi ieškoti tyrimų metu užfiksuotuose fakčiuose ir jiems galėjusių turėti įtakos reiškinių kontekstuose.

Pagrindinės lazdų su buožėmis radimvietės – Vilnius ir Kernavė – yra dažnai siejamos ne tik su politinio, bet ir su religinio bei dvasinio centro simboliu. Šiam faktui ypač daug reikšmės suteikiama analizuojant krikščionybės įvedimą, christianizacijos procesą, pagonybės nykimą. Tiek Vilnius, tiek Kernavė dažnai pristatomi kaip reikšmingos pagoniškos religijos šventvietės (Bumblauskas, 2005, 58–65; Steponavičienė, 2005, 175–190).

Vilniaus žemutinės pilies teritorija siejama su pagoniškos šventyklos egzistavimu (Rowell, 2001, 144–148), Šventaragio reforma (Vaitkevičienė, Vaitkevičius, 2001, 311–333), o tai leidžia Vilnių

laikyti XIII a. antrosios pusės dvasiniu centru. Tačiau ypač daug diskusijų sukeliantis pagoniškos šventyklos buvimo klausimas kai kurių mokslininkų vertinamas kritiškai (Vaitkevičius, 2000, 174–183; Kuncevičius, 2003, 20).

XIII–XIV a. Kernavė romantikų darbuose pristatoma kaip pagoniškosios religijos centras, bet archeologiniai tyrimai, ypač Kriveikiškių kapinyno, parodė, kad kitaip nei įprasta pagonims, mirusiųjų palaikai nedeginami, laidojami galvomis į vakarus, randama krikščioniškos atributikos (Vėlius, 2005, 31, 61–63, 90). Kadangi faktai, susiję su šių vietų senosios religijos simbolika, nėra išsamiai ištirti ir dalies mokslininkų vertinami skeptiškai, Vilniaus ir Kernavės, kaip pagoniškų centrų vaizdinio kontekstu, remiamasi tik sąlyginai.

Atkreiptinas dėmesys į lazdų su buožėmis radimo aplinkybes. Gausiausiai jų rasta 2003 m. Vilniaus žemutinėje pilyje, tyrinėjant rūmų pietrytinį kampą. Šių archeologinių tyrimų metu buvo rastos 54 lazdos. Jos aptiktos tiriant XVI a. pylimą. Apatinėje pylimo dalyje esantis kultūrinis horizontas, kur ir rasta didžioji dalis šių dirbinių, pasak tyrimų autoriaus, greičiausiai susiformavo XIV–XV a., dar iki pylimo pastatymo. Šių lazdų rasta ir į šiaurę nuo jo aptiktame XIV–XV a. gynybiniame griovyje (Ožalas, 2004ša, 32–82). D. Steponavičienė, atkreipdama dėmesį į tai, kad daugiausia lazdų su buožėmis rasta į pietus nuo pastato M3, šalia kurio rastas gynybinis griovys, jų radimvietę susiejo su lazdų naikinimo etapu. Mokslininkė mano, kad po krikščionybės įvedimo buvo atsisakyta pagoniškųjų atributų, išmetant juos į šalia esantį griovį (Steponavičienė, 2007, 49).

Lazdų išmetimo, atsikratymo momentai archeologinių tyrimų metu užfiksuoti tiek Vilniuje, tiek Kernavėje. Dauguma jų randama išmėtytos kiemuose, šalia tvorų, grioviuose, jau nebenaudojamų pastatų vietose, tarp grindinių. Gaila, bet Lietuvos archeologinėje medžiagoje neužfiksuotos lazdų radimo aplinkybės, kurios parodytų jų vartosenos situaciją (t.y. kur ir kiek jų laikyta, ar



14 pav. Miniatiūroje (1322 – 1328 m.) pavaizduoti muzikantai (Słowiński, 1993, ill. 16).

šalia jų buvo papildomų atributų ir pan.). Tačiau tikėtina, kad Rygos senamiestyje archeologams pavyko rasti lazda su buožele būtent tokiomis sąlygomis. Lazda aptikta pastato kampe po grindimis, priešingame kampe rasta arklio kaukolė. Tai leido mokslininkams padaryti išvadą, kad čia ji pateko apeigų tikslais (Caune, 2007, 381). Vilniuje, tyrinėjant Valdovų rūmų šiaurės rytų korpuso išorę, medinio pastatėlio kampe, po grindimis taip pat buvo rasta lazdos buoželė. Nuėmus visas medinio pastato liekanas atsidengė kito namo planas. Kadangi šioje teritorijoje kultūrinį sluoksnį sudaro juoda durpinga žemė, sunku buvo atskirti, ar šis radinys rastas po viršutinio pastato grindimis, ar virš apatinio namo grindų (Blaževičius, 2005–2007š).

Dar vienas argumentas, kodėl šias lazdas gali-

me laikyti apeiginėmis, gali būti medienos rūšis. Dauguma jų buvusios ažuolinės. Kad ažuolas yra vienas būdingiausių Perkūno atributų, liudija istoriniai šaltiniai, kalbinė medžiaga, tautosaka (Laurinkienė, 1999, 180). Lietuvių mitologija rodo, kad baltai saugojo ažuolo gyvybę, veltui jų net šakų nelaužė (Laurinkienė, 1999, 181–183). Ažuolas vertintas ne tik dėl to, kad buvo išskirtinis medis baltų mitologijoje, o ir todėl, kad pasižymėjo ypatingomis fizinėmis savybėmis. Tiesa, nors gana daug šaltinių mini ažuolo svarbą (P. Dusburgietis, S. Grunau, S. Rostovskis, D. Fabricijus, M. Pretorijus ir kt.), tiesioginio įrodymo, kad iš ažuolo darydavo stabus, lazdas ar kitokius dirbinius, nėra. Remiantis G. Beresnevičiaus teorija apie medžio kosmogonines, kultines, politines, medicines, įcentrinančias ar ideologines funkcijas, galime daryti prielaidą, kad medis (šiuo atveju – priemonė iš medžio) galėjo būti dievų ir žmonių komunikacijos tarpininkas (Beresnevičius, 2004, 211–223).

Apie dažną (gal net kasdieninį) šių dirbinių vartojimą verčia galvoti akivaizdūs faktai – jų randama daug, dažniausiai po kelias, ne visos jos gamintos kruopščiai (vienos dailios, kitos grubaus darbo, naudota tiek be žievės, tiek grubiai tik tam tikrose vietose pašalinus natūralią žievę mediena), lazdų kotai skirti dažnam naudojimui, nes rankenų matmenys pritaikyti ne tam tikrai žmonių grupei (pvz., suaugusiesiems), bet universaliajam naudojimui. Išlikusių lazdų kotai rodo, jog lazdos buvo intensyviai naudojamos, nes susiduriama su utilitarinio pobūdžio išdilimais.

Bandant sujungti ritualinę ir utilitarinę lazdų su buoželėmis reikšmę, iškilo hipotezė, kad šios lazdos naudotos būgnams mušti. Šį teiginį gali iliustruoti ikonografinė medžiaga (14 pav.): XIV a. miniatiūroje tarp muzikantų esantys būgnininkai pavaizduoti su panašiomis lazdelėmis. T. Narbutas savo veikalė „Lietuvių tautos istorija“ pateikė nedidelę ištrauką iš Rotundo kronikos: „[...] Per aukojimo apeigas, kurias atlikdavo vyresnieji žyniai, vadovaujami vietinio krivio,

padedami vaidilų, tų žynių keliamas triukšmas pri-lygdavo karo triukšmui. Aukurų dūmai kildavo iki padebesių, šventose virtuvėse kurstydavo didžiausią ugnį. Žmonės tuo metu tylėdavo, o kai žyniai liaudavosi trimitavę, mušę būgnus ir rėkavę [...] visos tos pamaldos virsdavo ilga ir linksma puota.“ (Narbutas, 1998, 343). Tačiau Vilniuje rastos sveikos lazdos turėjo gerokai ilgesnius kotus, dėl kurių matmenų ši veiksmą atlikti būtų buvę nepatogu.

Apie medinių lazdų su skirtingomis viršūnėmis praktinę paskirtį daugiausia yra rašęs G. E. Dubrovinas. Jis teigia, kad Novgorodo radinių tyrinėjimai parodė, jog senovinės šių lazdų viršūnės buvo universali radinių kategorija. Mokslininkas mano, kad jei lazdų viršūnės skyrėsi savo matmenimis bei viršūnių pobūdžiu, greičiausiai buvo skirtingos ir jų funkcijos. Jis, remdamasis etnografinėmis analogijomis, pateikė hipotezę, kad lazdos su zoomorfinėmis galvutėmis galėjo tarnauti kaip botagų ar rimbų rankenos, naudojamos jodant, važiuojant rogėmis ar kitu transportu (Дубровин, 1990, 99; 2002, 118). Jo nuomone, kai kurie kiti šių lazdų tipai, pavyzdžiui, antropomorfinio pobūdžio, taip pat galėjo būti naudojami kaip rimbai (Дубровин, 1989, 64). Reikia pasakyti, kad Vilniaus žemutinės pilies teritorijoje rastos lazdos negali patvirtinti šio archeologo teiginio, kadangi lazdų kotai gana ilgi, juose nėra griovelių virvutei ar odelei užrišti, o būtent pagal šiuos kriterijus ir buvo spėta apie dirbinių paskirtį (Гайдуков, 1992, 87).

Kažin ar šios lazdos galėjo turėti valdžios simboliką ar skeptro reikšmę, kadangi jas naudojo įvairių socialinių sluoksnių žmonės. Tiek Vilniuje, tiek Kernavėje lazdos randamos dažniausiai įvairių amatininkų sodybose. Abejotina ir šių lazdų kaip giminės ar šeimos ženklų paskirtis, nes surastosis (net ornamentuotos) tarpusavyje ne labai skiriasi.

Buitinis jų pritaikymas kol kas nėra pagrįstas, reikėtų platesnio tyrimo. Kaip jau minėta, yra nuomonių, kad buožės galėjo būti naudojamos kaip vėliavų stiebai, grūstuvės ar vaikų žaislai. Tačiau keista, kad šių dirbinių neaptikta nė viename vė-

liau nei XV a. datuojamame archeologiniame komplekse. Paprastai dirbiniai evoliucionuoja, keičiasi jų medžiagos, formos. Ypač tai pastebima medinių dirbinių raidoje: daugelis šiandien žinomų dirbinių naudoti akmens amžiuje, dauguma jų, išlaikę tas pačias gamybos formas ir technologijas, naudoti iki XX a. vidurio, o kai kurie išliko net iki šiandien. Tad toks staigus šių dirbinių išnykimas gali būti siejamas su tam tikru pasikeitimu dvasiniame ir materialiniame gyvenime. Šiuo atveju kardinaliausias visuomenės pasikeitimas gali būti siejamas su religijos metamorfozėmis. Lietuvoje aptinkamos lazdos dažniausiai naudotos iki XIV a. pab.–XV a. pr. Lazdų naudojimo tradicija nutrūksta iškart po Lietuvos krikšto. Tačiau krikščionybės įvedimas kaimyninėse šalyse nutraukė šių dirbinių vartojimą ne iškart – medinės lazdos, nors ir ne taip aktyviai, bet buvo naudojamos dar beveik tris šimtus metų.

Tad vienareikšmiškai atsakyti, kokia gi buvo šių lazdų funkcija, yra sunku. Kalbant apie lietuvių pagonybės tyrimus dažnai pabrėžiamas šaltinių trūkumas – nedaug žinome apie pačią pagonybę, mitologija per daug sumišusi su buitimi. Atkreipus dėmesį į utilitarinio naudojimo įrodymus bei į to meto politinius ir religinius kontekstus, galima manyti, kad šios lazdos galėjo būti naudojamos tiek universaliuose, tiek su kultu susijusiuose ritualuose ar žaidimuose, kurie buvo neatsiejami kasdieniniame gyvenime.

Apibendrinant išsakyta mintis norėtųsi pritaikyti L. B. Pokrovskajos minčiai, kad kiekvienas archeologinis radinys yra daugiafunkcinis (tik kažkuri iš paskirčių gali būti vyraujanti), tad kiekvienas daiktas, kurį žmogus sukuria ar naudoja, turi ir sakralinę funkciją (Покровская, 2004, 69).

## IŠVADOS

Lazdos su buožėmis Lietuvos teritorijoje rastos tik Vilniuje, Žemutinės pilies teritorijoje (150 vnt.), ir Kernavės viduramžių miesto ribose (16 vnt.). Šie radiniai X–XV a. buvo paplitę

baltų, šiaurės slavų bei kai kuriose senosios Rusios žemėse.

Lietuvos teritorijoje randamos lazdos morfologiškai nebuvo įvairios. Jas galima būtų skirstyti į ornamentuotas ir neornamentuotas. Beveik visos lazdos buvo gaminamos iš ąžuolo medienos.

Nuo slavų kraštuose randamų lazdų mūsų laikams skiriasi ne tik mažesne įvairove, bet ir chronologiniu pasiskirstymu. Didžioji dalis Kernavės lazdų su buoželėmis rasta XIII a. pab.–XIV a. pr./vid. datuotuose kultūrinių sluoksnių horizontuose. Vilniuje ankstyviausios lazdos datuojamos XIII a., o vėliausios – XV a. pr. Daugiausia šių radinių aptinkama XIV a. pab.–XV a. pr. datuojamuose kultūriniuose sluoksniuose.

Šių dirbinių chronologija, medienos rūšis, staugų jų išnykimas ir etnografinių duomenų kontekstas leidžia juos sieti su ikikrikščioniškosios religijos atributais.

Atsižvelgiant į dažno naudojimo įrodymus galima daryti prielaidą, kad šios lazdos galėjo būti naudojamos tiek universaliuose, tiek su kultu susijusiuose ritualuose ar žaidimuose, kurie buvo dalis kasdieninio gyvenimo ir turėjo religinio ritualo ar apeigos bruožų.

Kasdieninį šių dirbinių naudojimą įrodo utilitarinio pobūdžio faktai: jų randama daug, dažniausiai po kelias, ne visos gamintos kruopščiai (vienos dailios, kitos grubaus darbo), tik nedidelė jų dalis turi ornamentuotas buoželes, lazdų kotai skirti dažnam naudojimui, nes rankenos matmenys pritaikyti universaliam naudojimui, išlikusių lazdų kotai turi utilitarinio pobūdžio išdiliimų.

Buitinis lazdų su buoželėmis pritaikymas (vėliavų stiebų, grūstivių ar vaikų žaislų funkcijoms) kol kas nėra pagrindžiamas. Abejotina ir šių lazdų kaip skeptro, valdžios simbolikos, giminės ar šeimos ženklų paskirtis, nes rastas lazdas naudojo įvairių socialinių sluoksnių žmonės, jų randama daug, jos nebuvo itin puošnios ir tarpusavyje skyrėsi nedaug.

Šis straipsnis – tai tik įvadas į išsamesnius šių dirbinių tipologinius, chronologinius bei funkcinius

tyrimus. Daugelis pateiktų teiginių yra aprioriniai, jų tikslas – sukelti mokslinę diskusiją, kurios metu galimi patvirtinantys arba paneigiantys iškeltas hipotezes argumentai. Atsakymų į daugelį klausimų reikės ieškoti kartu su gretimų šalių mokslininkais, kadangi šių dirbinių funkcijų nustatymas ar platesnis šios temos tyrimas – nesvarbu, kas tai būtų – pagoniško kulto ar kasdienybės rekonstrukcija – turi būti bendras interesas ir siekiamybė.

### ŠALTINIŲ IR LITERATŪROS SĄRAŠAS

**Balys J.**, 1993 – Lietuvių kalendorinės šventės. Tautosakinė medžiaga ir aiškinimai. Vilnius, 1993.

**Beresnevičius G.**, 1995 – Baltų religinės reformos. Vilnius, 1995.

**Beresnevičius G.**, 2004 – Lietuvių religija ir mitologija. Vilnius, 2004.

**Blaževičius P., Kaminskaitė I.**, 2006š – II Oficinios (dvariškių rūmų) 2003–2005 m. archeologinių tyrimų ataskaita. Tomas III (Radinių sąrašas (II dalis), Radinių iliustracijos) // PTC „Lietuvos pilys“ archyvas. 2006, b. 401b.

**Blaževičius P.**, 2005–2007š – Vilniaus žemutinės pilies teritorijos, LDK valdovų rūmų rytinio ir šiaurinio korpuso prieigų 2005–2007 m. archeologinių tyrimų rengiamos ataskaitos rankraštis.

**Bumblauskas A.**, 2005 – Senosios Lietuvos istorija 1009–1795. Vilnius, 2005.

**Butrimaitė R.**, 2002š – Kernavės XIII–XIV a. medžio dirbiniai ir jų gamybos technologija. Bakalaurinis darbas // Vilniaus universitetas, Istorijos fakultetas, Archeologijos katedra. Vilnius, 2002.

**Caune A.**, 2007 – Rīgas 12.–13. Gadsimta antropomorfie kokgriezumi // Pētījumi Rīgas arheoloģijā. Rakstu izlase. Rīga, 2007, p. 375–390, 560–561.

**DLKŽ**, 2000 – Dabartinės lietuvių kalbos žodynas. Vilnius, 2000.

**Dundulienė B.**, 1991 – Lietuvių etnologija. Vilnius, 1991.

**Dundulienė P.**, 2006 – Paukščiai senuosiuose lietuvių tikėjimuose ir mene. Vilnius, 2006.

**Juškaitis V., Kurila L., Rackevičius G.**, 2003š – Vilniaus Žemutinės pilies Valdovų rūmų teritorija. Šiaurinio korpuso prieigų archeologinių tyrimų 2002 m. ataskaita. Tomas V (Radinių sąrašas (6983–10382)) // LIIR. 2003, f. 1, b. 4017.

**Kaminskaitė I.**, 2007 – XIII–XVII a. mediniai dirbiniai Vilniaus Žemutinėje pilyje // Vilniaus Žemutinė



pilis XIV a. – XIX a. pradžioje. 2005–2006 m. tyrimai. Vilnius, 2007, p. 230–234.

**Karnatka G.**, 1993š – Miesto Pajautos slėnyje (Širvintų raj.) tyrinėjimai 1992 metais // LIIR. 1993, f. 1, b. 2020.

**Karnatka G.**, 1994š – Miesto Pajautos slėnyje (Širvintų raj.) tyrinėjimai 1993 metais // LIIR. 1994, f. 1, b. 2219.

**Kernavė**, 2002 – Kernavė – Litewska Troja. Katalog wystawy ze zbiorów Państwowego Muzeum-Rezerwatu. Archeologii i Historii w Kernawie, Litwa. Warszawa, 2002.

**Končius I.**, 1961 – Žemaičių šnekos. Londonas, 1961. T. 1.

**Kuncevičius A.**, 2003 – Viduramžių kulto paminklų archeologiniai tyrinėjimai // Istorija (Lietuvos aukštųjų mokyklų mokslo darbai). Vilnius, 2003. T. 58, p. 16–24.

**Kurila L., Rackevičius G.**, 2003š – Vilniaus Žemutinės pilies Valdovų rūmų teritorija. Šiaurinio korpuso prieigų archeologinių tyrimų 2002 m. ataskaita. Tomas II (Fotografijos ir piešiniai) // LIIR. 2003, f. 1, b. 4014.

**Kudirka J.**, 1993 – Lietuviškos Kūčios ir Kalėdos. Vilnius, 1993.

**Laurinkienė N.**, 1999 – Ažuolas – Perkūno medis // Augalų ir gyvūnų simboliai. Vilnius, p. 180–188.

**LKŽ**, 1962 – Lietuvių kalbos žodynas. Vilnius, 1962. T. VI.

**LNMS, AS** – inv. knyga M 7.

**Luchtanas A.**, 1989š – Tyrinėjimai Kernavėje, Pajautos slėnyje 1988 metais // LIIR. 1989, f. 1, b. 1536.

**Luchtanas A.**, 1990š – Tyrinėjimai Kernavėje, Pajautos slėnyje 1989 metais // LIIR. 1990, f. 1, b. 1644.

**Luchtanas A.**, 1996š – Miesto Pajautos slėnyje Kernavėje (Širvintų raj.) 1995 metų tyrinėjimai // LIIR. 1996, f. 1, b. 2498.

**Narbutas T.**, 1998 – Lietuvių tautos istorija. 1998. T. 1.

**Ožalas E.**, 2003ša – Vilniaus Žemutinės pilies Valdovų rūmų teritorija. Pietinio, rytinio ir vakarinio korpusų prieigų 2002 m. archeologinių tyrimų ataskaita. Tomas I (Tyrimų ataskaita) // LIIR. 2003, f. 1, b. 4031.

**Ožalas E.**, 2003šb – Vilniaus Žemutinės pilies Valdovų rūmų teritorija. Pietinio, rytinio ir vakarinio korpusų prieigų 2002 m. archeologinių tyrimų ataskaita. Tomas III (Radinių nuotraukos ir piešiniai) // LIIR. 2003, f. 1, b. 4033.

**Ožalas E.**, 2003šc – Vilniaus Žemutinės pilies Valdovų rūmų teritorija. Pietinio, rytinio ir vakarinio korpusų prieigų 2002 m. archeologinių tyrimų ataskaita.

Tomas VI (Radinių sąrašas, II dalis) // LIIR. 2003, f. 1, b. 4036.

**Ožalas E.**, 2004ša – Vilniaus Žemutinės pilies Valdovų rūmų teritorija. Pietinio korpuso prieigų 2003 m. archeologinių tyrimų ataskaita. Tomas I (tyrimų ataskaita) // LIIR. 2004, f. 1, b. 4251.

**Ožalas E.**, 2004šb – Vilniaus Žemutinės pilies Valdovų rūmų teritorija. Pietinio korpuso prieigų 2003 m. archeologinių tyrimų ataskaita. Tomas II (nuotraukos ir piešiniai) // LIIR. 2004, f. 1, b. 4252.

**Ožalas E.**, 2004šc – Vilniaus Žemutinės pilies Valdovų rūmų teritorija. Pietinio korpuso prieigų 2003 m. archeologinių tyrimų ataskaita. Tomas IV (radinių sąrašas) // LIIR. 2004, f. 1, b. 4254.

**Ožalas E.**, 2004–2006ša – Vilniaus Žemutinės teritorijos, LDK valdovų rūmų pietinio korpuso prieigų (Trasa I, II, Plotas 11) archeologinių tyrimų 2004–2006 m. rengiamos ataskaitos rankraštis.

**Ožalas E.**, 2004–2006šb – Vilniaus Žemutinės teritorijos, LDK valdovų rūmų pietinio korpuso prieigų (Trasa III) archeologinių tyrimų 2004–2006 m. rengiamos ataskaitos rankraštis.

**Ožalas E., Urbanavičius V.**, 2000š – Vilniaus Žemutinės pilies Valdovų rūmų teritorija. Tyrimai pietinių įvažiavimo vartų išorėje 1999 m. // LIIR. 2000, f. 1, b. 3382.

**Pukienė R.**, 2005š – 2004–2005 m. atliktų archeologinių medienos radinių medžio rūšies nustatymo analizių rezultatai // PTC „Lietuvos pilys“ archyvas. 2005, b. 360.

**Pukienė R.**, 2006š – 2005–2006 m. atliktų archeologinių medienos radinių medžio rūšies nustatymo analizių rezultatai // PTC „Lietuvos pilys“ archyvas. 2006, b. 383.

**Pukienė R.**, 2007š – 2006–2007 m. atliktų Vilniaus Žemutinės pilies archeologinių radinių medienos rūšies analizės rezultatų suvestinė // PTC „Lietuvos pilys“ archyvas. 2007, b. 419.

**Rackevičius G.**, 2003š – Vilniaus Žemutinės pilies Valdovų rūmų teritorija. Šiaurinio korpuso prieigų archeologinių tyrimų 2002 m. ataskaita. Tomas I (Tekstas ir priedai) // LIIR. 2003, f. 1, b. 4013.

**Reklaitis P.**, 1999 – Prarastosios Lietuvos pėdsakų beiškant. Vilnius, 1999.

**Rimantienė R.**, 1995 – Lietuva iki Kristaus. Vilnius, 1995.

**Rimantienė R.**, 2005 – Akmens amžiaus žvejai prie Pajūrio lagūnos. Vilnius, 2005.

**Rybakov B. A.**, 1982 – Die Kultur des mittelalterlichen Nowgorod // Wikinger und slawen. Zur Frugeschichte der Ostseevölker. Berlin, 1982, p. 249–255.

- Rowell S. C.**, 2001 – Iš viduramžių ūkų kylanti Lietuva. Vilnius, 2001.
- Słowiński M.**, 1993 – Blazen. Dzieje postaci i motywu. Warszawa, 1993.
- Steponavičienė D.**, 2005 – Pagonybė, krikščionybė ir sinkretizmas: Vilniaus Žemutinės pilies duomenimis // LA. Vilnius, 2005. T. 28, p. 175–188.
- Steponavičienė D.**, 2007 – Lietuvos valdovo dvaro prabanga XIII a. viduryje–XVI a. pradžioje. Vilnius, 2007.
- Steponavičienė D., Blaževičius P., Gendrėnas G.**, 2006š – II Oficinos (dvarelių rūmų) 2004–2005 m. archeologinių tyrimų ataskaita. Tomas I (Tekstas) // PTC „Lietuvos pilys“ archyvas. 2006, b. 401.
- Striška G.**, 2003–2004š – Vilniaus žemutinės pilies valdovų rūmų teritorija. Rytinio ir šiaurinio korpuso priedų tyrinėjimų 2003–2004 metais rengiamos ataskaitos rankraštis.
- Striška G.**, 2007ša – Vilniaus pilies teritorija, Keleivinio keltuvo aikštelių Arsenalo kieme ir Pilies kalne 2003 m. archeologinių tyrinėjimų ataskaita. Tomas I (Tekstas) // LIIR. 2007, f. 1, b. 4597.
- Striška G.**, 2007šb – Vilniaus pilies teritorija, Keleivinio keltuvo aikštelių Arsenalo kieme ir Pilies kalne 2003 m. archeologinių tyrinėjimų ataskaita. Tomas II (Radinių sąrašas) // LIIR. 2007, f. 1, b. 4598.
- Tautavičius A.**, 1960–1961š – Vilniaus Žemutinės pilies teritorijos (šiaurinės kalno papėdės) 1960–1961 m. tyrinėjimų ataskaitos ir radinių sąrašai // LNM. 1961, b. ARMA 232.
- Tautavičius A.**, 1961 – Archeologiniai kasinėjimai Vilniaus Žemutinės pilies teritorijoje 1960 m. // MA-DA. Vilnius, 1961. Nr. 2 (11), p. 120.
- Urbanavičienė D.**, 2000 – Lietuvių apeiginė etnochoreografija. Vilnius, 2000.
- Vaičiūnienė D.**, 2002š – Kernavės (Širvintų raj.) viršutinio miesto archeologinių tyrinėjimų 2001 metais ataskaita // LIIR. 2002, f. 1, b. 3792.
- Vaitkevičienė D., Vaitkevičius V.**, 2001 – XIII a. Lietuvos valstybinės religijos bruožai // LA. Vilnius, 2001. T. 21, p. 311–334.
- Vaitkevičius G.**, 2000 – Ankstyvasis Vilnius: įrodomumo vingiai // Kultūros paminklai. Vilnius, 2000. Nr. 7, p. 174–183.
- Valančius M.**, 1972 – Palangos Juzė // Raštai. Vilnius, 1972. T. 1, p. 258.
- Vėlius G.**, 2005 – Kernavės miesto bendruomenė XIII–XIV amžiuje. Vilnius, 2005.
- Vilniaus**, 2003 – Vilniaus Žemutinės pilies rūmai (1996–1998 metų tyrimai). Vilnius, 2003. T. 5.
- Vitkūnas M.**, 2006š – Kasdienis gyvenimas Pietryčių Lietuvoje XIII–XIV a. (archeologijos šaltinių duomenimis). Daktaro disertacija // Vilniaus universitetas, Istorijos fakultetas, Archeologijos katedra. Vilnius, 2006.
- Vyšniauskaitė A.**, 1995a – Vedybos // Lietuvių šeima ir papročiai. Vilnius, 1995, p. 271–395.
- Vyšniauskaitė A.**, 1995b – Laidotuvės // Lietuvių šeima ir papročiai. Vilnius, 1995, p. 442–466.
- Арциховский А. В.**, 1956 – Археологическое изучение Новгорода // МИА. Москва, 1956. № 55, с. 7–43.
- Археологія Беларусі**, 1993 – Археологія Беларусі: Энцыклапедыя. Мінск, 1993.
- Археологія**, 2001 – Археологія і нумізматыка Беларусі. Мінск, 2001.
- Гайдуков П. Г.**, 1992 – Славенский конец средневекового Новгорода. Нутный раскоп. Москва.
- Гайдуков П. Г., Дубровин Г. Е.**, 1996 – Антропоморфное деревянное навершие с Троицкого 11 раскопа // Новгород и Новгородская земля. Новгород, 1996, вып. 10.
- Дубровин Г. Е.**, 1989 – Зооморфные деревянные навершия // Новгород и Новгородская земля. Новгород, 1989.
- Дубровин Г. Е.**, 1990 – Зооморфные деревянные навершия // Материалы по археологии Новгорода. 1988. Москва, 1990.
- Дубровин Г. Е.**, 2000 – Водный и сухопутный транспорт средневекового Новгорода X–XV вв. Москва, 2000.
- Дубровин Г. Е.**, 2002 – Находки Федоровского раскопа. Сухопутный транспорт / Деревянные навершия – кнутовища // Новгород и новгородская земля. История и археология. Великий Новгород, 2002. Вып. 16, с. 117 – 120.
- Колчин Б. А.**, 1968 – Новгородские древности. Деревянные изделия // Археология СССР. Свод археологических источников. Москва, 1968. Вып. Е1 – 55.
- Колчин Б. А.**, 1971 – Новгородские древности. Резное дерево // Археология СССР. Свод археологических источников. Москва, 1971. Вып. Е1 – 55, с. 21–23, 39–46.
- Колчин Б. А., Янина В. Л.**, 1978 – Археологическое изучение Новгорода. Москва, 1978.
- Крачковский И. Ю.**, 1939 – Путешествие Ибн-Фадлана на волгу. Перевод и комментарий. Москва–Ленинград, 1939.
- Лысенко П. Ф.**, 1985 – Берестье. Минск, 1985.
- Покровская Л. В.**, 2004 – Культовые предметы средневекового Новгорода (по материалам

Троицкого раскопа) // Новоторжский сборник (история, археология, историческая география). Торжок, 2004. Вып. 1, с. 67–84.

Рыбаков Б. А., 1987 – Язычество древней Руси. Москва, 1987.

Трусаў А. А., Собаль Б. Е., Здановіч Н. І., 1993 – Стары замак у Гродне XI–XVIII см. Минск, 1993.

Хорошев А. С., 2004 – Детские игрушки из Новгорода // Новгород и новгородская земля. Новгород, 2004.

Цауне А., 1983 – Древнерусское государство и славяне: Материалы симпозиума, посвщ. 1500 – летию Киева // Ин-т истории АН БССР. Минск, 1983.

Штыхов Г. В., 1975 – Древний Полоцк. Минск, 1975.

#### SANTRUMPOS

ATL – Archeologiniai tyrinėjimai Lietuvoje

LA – Lietuvos archeologija

LIIR – Lietuvos istorijos instituto Rankraštynas

LNM – Lietuvos nacionalinis muziejus

MADA – Lietuvos TSR Mokslų Akademijos darbai. A serija.

PTC – Pilių tyrimo centras

МИА – Материалы и исследования по археологии

## 13TH–15TH-CENTURY KNOBBED WOODEN STICKS: FACTS AND HYPOTHESES

Irena Kaminskaitė

### Summary

Knobbed wooden sticks have been known in Lithuanian archaeological material since 1960 when Adolfo Tautavičius found the remains of these artefacts in investigating the territory of Vilnius Lower Castle. These interesting and mysterious finds have not been the subject of a detailed analysis. The archaeologists have not succeeded in interpreting them and so during the subsequent forty years this category of wooden artefacts remained a group of mysterious artefacts, which hides secrets from the 13th – early 15th century.

Knobbed wooden sticks are thin wooden shafts that end in a round or oblong ball, which is usually teardrop, pear, or oval shaped. They are not ornate but are sometimes decorated with simple designs.

In Lithuania, these sticks (166 in all) have only been found within the boundaries of the medieval town of Kernavė (16) and in the territory of Vilnius Lower Castle (150). Both trunks and branches were used to create them. However, according to Tautavičius, there was a second production technology where two-piece sticks were made: a carved pear-shaped head was made from a thicker piece of wood with the shaft fitted into a socket drilled into the head. A microstructural analysis of the wood showed that the sticks found at Vilnius Lower Castle were oak with the exception of a single elm one.

The sticks found in Lithuania do not show great variety and can be divided into 2 kinds: patterned and plain. 1 patterned stick was found in Kernavė and 28 more in Vilnius, i.e. 18% of all the wooden sticks. The designs are principally geometric.

Such wooden sticks are also found outside Lithuania. They were common in the Baltic lands and some Slavic lands and have been found in Latvia, Belarus, and Russia (Rīga, Koknese, Pskov, Polotsk, Vitebsk, Hrodna, Minsk, Brest, Navahrudak, and Novgorod). The stick heads found in the neighbouring Baltic and Slavic regions show greater variety including heads with human, animal, bird, hand, and irregular shapes. Like in Lithuania, some sticks are patterned or plain and have ball heads. Other sticks have irregular shapes such as a triangle, a hook, etc. The sticks found in Kernavė and Vilnius are similar to the ball-headed sticks found in the Baltic and Slavic regions.

The sticks found in Lithuania differ from those found in neighbouring countries not only in the small variety of their heads, but also in their chronology. Those from Kernavė were found in 13th-century cultural layers and date to Kernavė's decline in the second half of the 14th century. The earliest sticks found in Vilnius date to the 13th century. Most of those found come from the 14th – early 15th century.

Meanwhile the chronology of those found in the towns of Old Russia spans a 600-year interval from the 10th to the 15th centuries although most of the stick types date to the 10th – 12th centuries.

Due to the lack of knowledge about the cult and practices of the pre-Christian religion, it is difficult to say for what these sticks were used. Many scientists attribute similar artefacts to paganism in an attempt to associate such sticks with ritual tools. The fundamental arguments are their chronology, the type of wood, and the circumstances of their discovery. Wooden sticks were used in the territory of Lithuania until the late 14th – early 15th century. Christianity also affected stick development in the neighbouring countries. Most of the sticks were oak. Most of them were found scattered in courtyards, near fences, in ditches, at the site of abandoned buildings, and between pavements. This fact proves that the process of the disappearance of knobbed wooden sticks (as an attribute of pagan religion) occurred in the late 14th century – early 15th century.

A number of manifest facts point to the daily use of these artefacts: many such sticks have been found, not all were masterly made, their handles were fitted for people of every age, and they have many abrasions of a utilitarian nature.

In consideration of the arguments for their daily use as well as the contemporary political and religious context, we can hypothesise that these sticks may have been used in both universal and cult related rituals or in games which were a part of daily life. The latter factor may have contributed to their extinction or transformation.

*Translated by Andrius Skorupskas*

#### LIST OF ILLUSTRATIONS

Fig. 1. Wooden sticks found at Vilnius Lower Castle (according to: 1 – Ožalas, 2004–2006šb; 3, 4, 8, 9, 10 –

Ožalas, 2003ša, 68, 84, 85, 99, Ožalas, 2003šb, 113, Ožalas, 2003šc, 214, 216, 217, 218, inv. no. Md 44, 64, 65, 84; 85; 2, 5, 6, 7, 11, 12 – Ožalas, 2004ša, 80, 82, Ožalas, 2004šb, 169, 171, 173, 208, Ožalas, 2004šc, 265, 266, 268, inv. no. 78, 79, 85, 96, 98, 124).

Fig. 2. Wooden sticks found at Kernavė (according to: 1 – Luchtanas, 1990š, inv. no. 413; 2, 3 – Vaičiūnienė, 2002š, inv. no. 681; 706; 4 – Luchtanas, 1989š, inv. no. 1185).

Fig. 3. The quantitative proportion of the various wooden artefacts and knobbed wooden sticks found at Kernavė (according to: Butrimaitė, 2002š).

Fig. 4. The quantitative proportion of the various wooden artefacts and knobbed wooden sticks found at Vilnius Lower Castle.

Fig. 5. Wooden stick patterns.

Fig. 6. A diagram of the degree of survival of knobbed wooden sticks.

Fig. 7. A stick with a patterned head found in Kernavė (according to: Karnatka, 1993š, 5, 10, inv. no.15).

Fig. 8. Examples of sticks with patterned heads (according to: 1 – Striška, 2003–2004š, inv. no. 2519; 2, 3 – Ožalas, 2004šc, 262, 266, inv. no. 38, 78; 4 – Ožalas, Urbanavičius, 2000š, 5, 10, 12, 19, 20, inv. no. Md 1).

Fig. 9. The proportion of ornamented and plain sticks that have been found at Vilnius Lower Castle.

Fig. 10. A map of the area in which wooden sticks have been found.

Fig. 11. The various types of sticks that have been found during excavations at Novgorod (according to: 1 – Rybakov, 1982, 254; 2, 3, 5, 11 – Покровская, 2004, 76, 77, 79, 81; 4, 6, 7, 8, 9, 10 – Гайдуков, 1992, 135).

Fig. 12. 'Ein Fraw in der Littaw', a drawing by Sigmund Heldt (16th century).

Fig. 13. The chronological distinction of the knobbed wooden sticks found at Vilnius Lower Castle.

Fig. 14. Musicians shown in miniature (1322–1328).