

PERŠAUKŠČIO–KASČIUKŲ PILKAPYNAS

LAURYNAS KURILA, VIDA KLIAUGAITĖ

Straipsnyje pristatomi Peršaukščio–Kasčiukų pilkapyno tyrinėjimų rezultatai. Pilkapyne 2002–2004 m. ištirti 8 sampilai. Dalyje pilkapių aptikta griautinių ir degintinių kapų su įkapėmis. Keliuose pilkapiuose kapų nebuvo. Ištirti sampilai ir kapai skirstomi į tris grupes, datuotinas skirtingais laikotarpiais: V a. viduriu – VI a. pradžia, I tūkstantmečio viduriu ar antrąja puse bei IX–XII a.

Reikšminiai žodžiai: Rytų Lietuvos pilkapių kultūra, pilkapiai, laidojimo papročiai, griautiniai kapai, degintiniai kapai, įkapės.

The article presents the results of excavations in Peršaukštis–Kasčiukai barrow cemetery. In 2002–2004 eight barrows were excavated in the cemetery. In some barrows inhumation and cremation graves with burial items were found, while other barrows contained no burials. The excavated barrows and graves can be divided into three groups datable to different periods: from the middle of the 5th c. to the beginning of the 6th c., the middle or the 2nd half of the 1st millennium and the 9th–12th c.

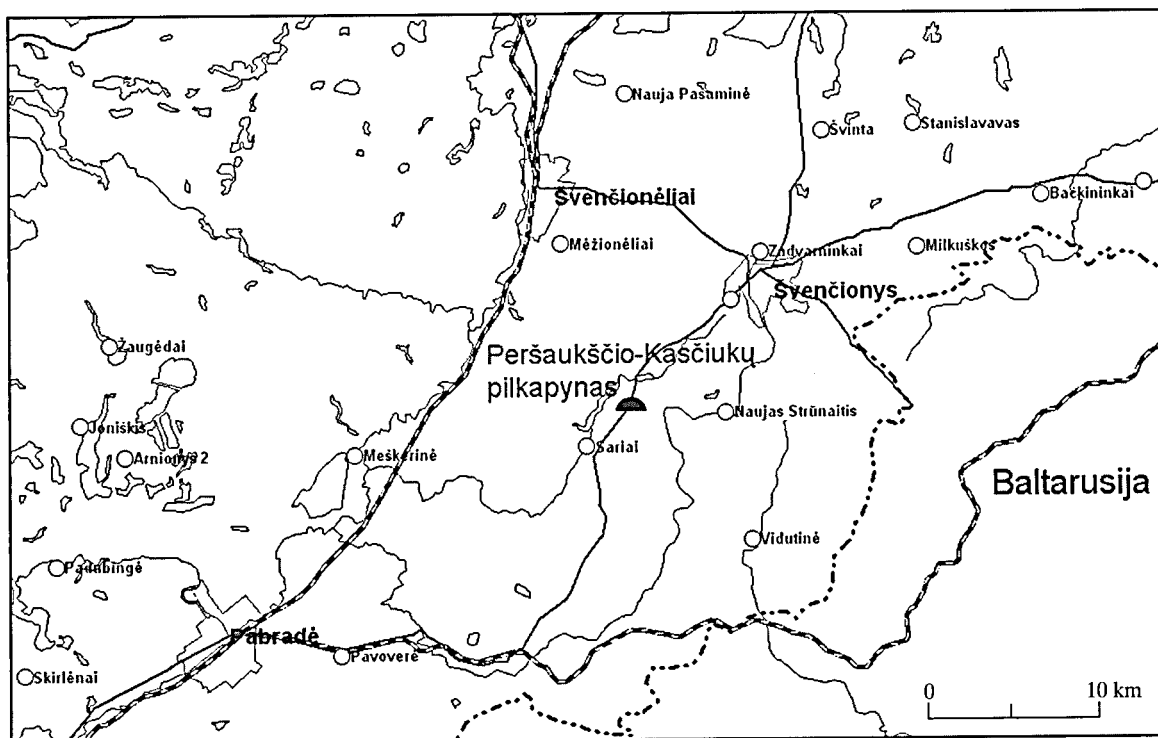
Keywords: East Lithuanian Barrow Culture, barrows, burial rites, inhumations, cremations, burial items.

IVADAS

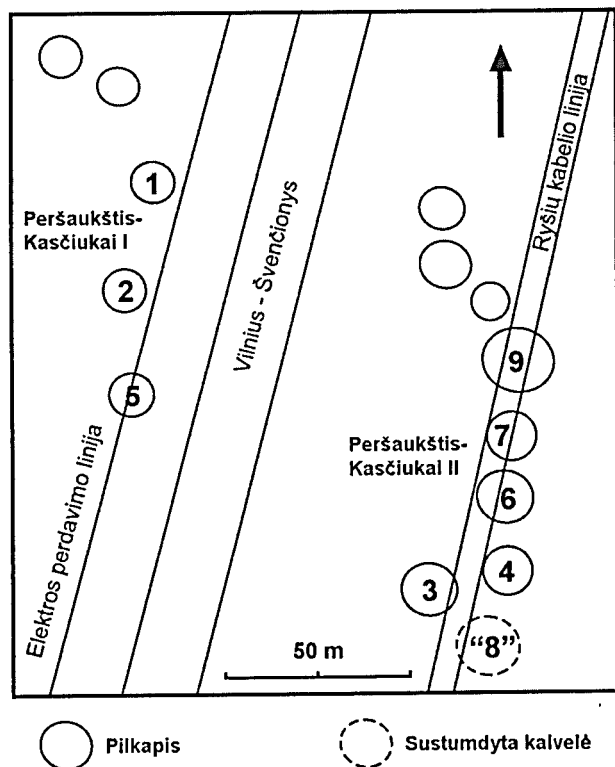
Peršaukščio–Kasčiukų pilkapynas (Švenčionių r.) yra apie 1 km į P nuo Peršaukščio kaimo, apie 1,5 km į ŠV nuo Kasčiukų kaimo, 0,6 km į RPR nuo Sarių ežero R kranto, Peršaukščio miške, palei Vilniaus–Švenčionių kelią (1 pav.). Pilkapiai išsidėstę trimis grupėmis, viena nuo kitos nutolusiomis per 70–100 m. Šiuo metu jos saugomos kaip atskiri paminklai. Šiaurinėje pilkapyno dalyje yra dvi gretimos pilkapių grupės: I (A1105P) – šiaurės vakarų pusėje ir II (A1106P) – šiaurės rytų pusėje. Sampilai išsidėstę abipus kelio, kuris ir atskiria šias dvi grupes (2 pav.). Jose išlikę 13 pilkapių. Tai – neabejotinai vienos didesnės kelio suardytos pilkapių grupės liekanos. III grupė yra į P nuo pirmųjų dviejų. Joje išlikę 5 pilkapiai. Spėjama, kad visos trys grupės yra sunaikinto nemažo pilkapyno išlikusios dalys. Minimalu, kad dar XIX a. pabaigoje jame buvo mažiausiai 39 pilkapiai, išsidėstę maždaug dviejų varstų (daugiau kaip 2 km ilgio) ruože. Sprendžiant pagal aprašymą, pilkapių būta ir kiek toliau į ŠV. Tuo metu centrinėje (dabartinėje I ir II) pilkapyno grupėje buvo 15 sampilų (Покровский, 1897, 158).

Paminklas yra netoli Rytų Lietuvos pilkapių kultūros rytinio pakraščio, istorinėje Nalšios žemėje. Šiame regione žinoma daugybė pilkapynų. Vien maždaug 10 km spinduliu yra Antasarės–Sarių, Boravos–Šilinės, Dotenėnų, Družilių, Ežerinčiškės, Kasčiukų, Kirdeikiškės, Kulbokiškės, Liūlinės, Mielagėnų, Naujo Strūnaičio, Paduobės–Šaltaliūnės, Svitailiškės, Sudotos, Švenčionėlių, Trakų, Ziboliškės pilkapynai. Dalis jų yra archeologiškai tyrinėti. Juose rasta daugiausia I tūkst. vidurio kapų.

Pilkapynas archeologams yra žinomas nuo seno (Tarasenko, 1928, 210; Покровский, 1893, 55). 1894 m. devynis pilkapius pietinėje (dabartinėje III) grupėje ištyrė F. Pokrovskis. Penkiuose sampiluose kapų neaptikta, likusiuose rasta degintinių ir simbolinių žirgų kapų su būdingomis įkapėmis (Покровский, 1897, 158–163). Paminklą 1979 ir 1987 m. lankė žvalgomosios ekspedicijos (Balčiūnas, 1980š, 21–22; 1988š, 58–59). 1998 m. archeologinių žvalgymų paminklo teritorijoje metu II grupėje atsitiktinai rasta geležinė diržo sagtis, būdinga vėlyvajam geležies amžiui (Zabiela, 1998š, 4, 10, pav. 2).



1 pav. Peršaukščio-Kasčiukų pilkapyno topografinė padėtis.



2 pav. Peršaukščio-Kasčiukų pilkapyno šiaurinės dalies situacijos planas (I ir II pilkapių grupės). V. Kliaugaitės, L. Kurilos brėž.

Archeologiniai tyrinėjimai vykdyti šiaurės vakarinėje I ir šiaurės rytinėje II pilkapių grupėje. Per tris sezonus 2002–2004 m. ištirti 8 pilkapiai ir vienas sampilas, kuris pasirodė esąs ne pilkapis. Iš viso ištirtas 1446,25 m² plotas (Kliaugaitė, 2002š; 2003š; 2004š).

Pilkapiuose aptikti radiniai perduoti Lietuvos nacionaliniam muziejui, žmonių kaulai – Vilniaus universiteto Medicinos fakulteto Anatomijos, histologijos ir antropologijos katedrai. Osteologinę palaikų analizę atliko šios katedros docentas dr. (HP) R. Jankauskas (Barkus ir kt., 2005, 332–333; Jankauskas ir kt., 2005, 299–300; 2006, 350–351). Tyrinėjimų duomenys glaustai skelbti (Kliaugaitė, 2005a; 2005b; 2006).

Šiame straipsnyje pateikiama 2002–2004 m. pilkapyno tyrinėjimų medžiaga. Ji papildo žinias apie I tūkst. vidurio Rytų Lietuvos bendruomenes, jų laidojimo tradicijas. Tyrinėjimai suteikia naujų duomenų apie kai kuriuos savitus ir iki šiol mažai žinomus laidojimo ritualo aspektus bei kai kuriuos gana retus radinius.

PILKAPIŲ KONSTRUKCIJA

Iki tyrinėjimų pilkapiai buvo labai apardyti ari-
mų (3–5 pav.), dalis jų (3, 6, 7, 9) – pažeisti klo-
jant ryšio kabelius. Daugumos sampilų išlikusios
dalys buvo vos 0,3–0,8 m aukščio, todėl apie pir-
minį jų aukštį spręsti sudėtinga. Geriau išlikęs pil-
kapis 2 (6 pav.) buvo 1,3 m aukščio. Kai kurie
pilkapiai (1, 2, 3) nukentėjo ir nuo „lobių ieškoto-
jų“. Pilkapio 3 centre buvo iškasta didžiulė duo-
bė, suardžiusi beveik visą sampilą. Tikėtina, kad
suardyti ir kai kuriuose pilkapiuose buvę kapai.

Visi ištirti pilkapiai (1 lent.) buvo vidutinio dy-
džio (6–9 m skersmens). Tiktai pilkapis 9 iki tyri-



5 pav. Pilkapis 9 iki tyrinėjimų (fotografuota iš Š pusės).
V. Kliaugaitės nuotr.



3 pav. Pilkapis 3 iki tyrinėjimų (fotografuota iš ŠR pusės).
V. Kliaugaitės nuotr.

1 lentelė. Pilkapių konstrukcijos elementai.

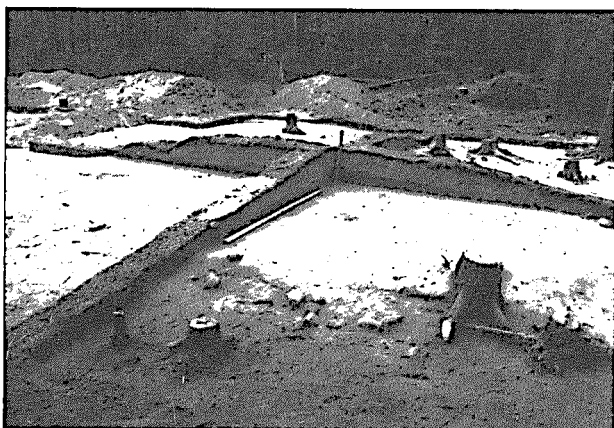
Pilkapio Nr.	Skersmuo iki tyrinėjimų (m)	Duobių (griovijų) juostiamo ploto skersmuo (m)	Aukštis (m)	Akmenų vainikas	Griovys	Duobių skaičius	Degusių sluoksnelis	Kapų skaičius
1	9	7,8x7,3	0,3	-	-	6(7)	-	0
2	8	7,8x7,2	1,3	-	1	(9)	-	0?
3	7–8	7,5x7,2	0,5	-	-	6(7)	-	?
4	8	~11x7,5	0,7	+	-	5(7)	-	3
5	6–7	7x6,5	0,6	-	-	7	-	0
6	9x6	10,1x8,4	0,8	+	-	7	-	2?
7	6	~7,5x5,5	0,65	+	-	5	-	1?
9	12	10,5x10	1,1	+	-	8	-	1



4 pav. Pilkapis 5 iki tyrinėjimų (fotografuota iš P pusės).
V. Kliaugaitės nuotr.



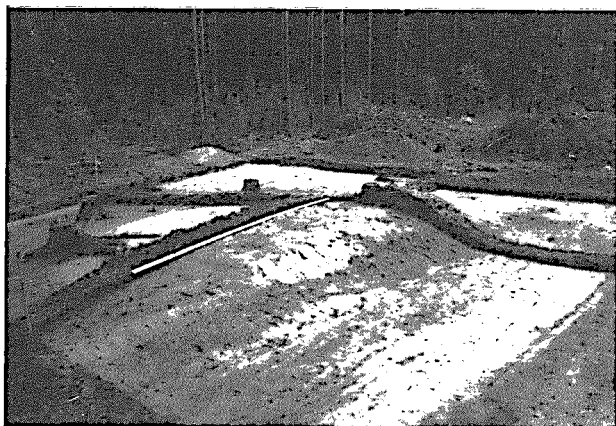
6 pav. Pilkapis 2 iki tyrinėjimų (fotografuota iš P pusės).
V. Kliaugaitės nuotr.



7 pav. Pilkapis 4 pasiekus įžemį (fotografuota iš PR pusės).
V. Kliaugaitės nuotr.



9 pav. Pilkapis 7 pasiekus įžemį (fotografuota iš ŠV pusės).
V. Kliaugaitės nuotr.



8 pav. Pilkapis 6 tyrinėjimų pradžioje (fotografuota iš ŠV pusės).
V. Kliaugaitės nuotr.



10 pav. Pilkapis 9 pasiekus įžemį (fotografuota iš PV pusės).
V. Kliaugaitės nuotr.

nėjimų atrodė didesnio skersmens – apie 12 m. Tikrieji pilkapių matmenys, paaiškėję tyrinėjimų metu, atidengus juos supusias duobes, buvo nuo 7x6,5, 7,5x5,5 m (pilkapiai 5, 7) iki 11x7,5, 10,5x10 m (pilkapiai 4, 9).

Savo konstrukcija ištirti pilkapiai yra nevienodi. Pagal ją galima išskirti dvi grupes. Tikėtina, kad jos yra skirtingos chronologijos, nors toks teiginys, turimais duomenimis, nėra vienareikšmiškai pagrįstas.

Šiaurės rytinės pilkapių grupės vidurinėje dalyje ištirti keturi eile Š–P kryptimi išsidėstę pilkapiai (4, 6, 7, 9) (7–10 pav.) buvo panašios

konstrukcijos. Šiuos sampilus juosė gana netvarkingai išsidėsčiusios pailgos, ovalios ar artimos apskritimui formos, 0,15–1,25 m gylio duobės. Jų buvo nuo penkių (pilkapis 7) iki septynių (pilkapiai 4 ir 6). Duobių dydis buvo labai įvairus: nuo 1,6x1 m (pilkapio 4 RPR duobė) iki 10x2,2 m (pilkapio 9 PR duobė) ar 7,8x2,3 m (pilkapio 6 PV duobė). Kokius nors duobių išsidėstymo dėsningumus išvelgti sudėtinga.

Tiktai pilkapių 6 ir 9 duobės juosė gana taisyklingai apskritą plotą, tuo tarpu pilkapiuose 4 ir 7 jos buvo išsidėsčiusios gana netvarkingai (duobių nebuvo šių sampilų V pusėje). Galima atkreipti

dėmesį, kad pilkapių 4, 6 ir 7 V ar ŠV pusėje buvo dideli tarpai tarp duobių sutampa su griautinių kapų orientavimo kryptimi. Galbūt tai tėra sutapimas, tačiau negalima atmesti ir kitokios interpretacijos. Tarpai tarp duobių, kurios galbūt buvo suvokiamos kaip atriojančios gyvųjų ir mirusiųjų pasaulius, ties palaidoto asmens galvūgaliu galėjo būti palikti ritualiniais sumetimais.

Kai kurios duobės buvo visai greta viena kitos. Trys duobės pilkapio 4 Š pusėje, taip pat dvi pilkapio 6 ŠŠR ir pilkapio 7 P duobė užpildo paviršiuje susiliejo į vientisus kontūrus, greičiausiai – nuslinkus jų kraštams ir išgriuvus tarpams tarp jų.

Verta atkreipti dėmesį į pilkapio 7 duobių išsidėstymą. Jos juosė netaisyklingą, V–R kryptimi išstėtą plotą. Susidaro įspūdis, kad šis sampilas buvo priglautas prie jau anksčiau supilto pilkapio 6 ar piltas tarp pilkapių 6 ir 9, kiek netiksliai apskaičiavus būsimo pilkapio dydį.

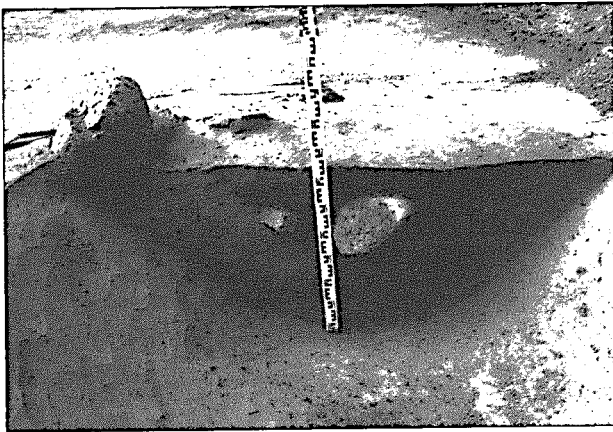
Visų duobių užpildas – pilkas peleningas smėlis, sluoksniais susimaišęs su šviesiu smėliu. Panašu, kad toks užpildas susidarė netrukus po sampilo supylimo nuslinkus jo smėliui, o vėliau ilgainiui plokštėjant pilkapiui.

Įdomesne konstrukcija išsiskyrė pilkapis 9. Jo P pusėje, vidinėje duobių žiedo dalyje buvo dar viena 4,2x2,15 m dydžio duobė. Jos užpildas – šviesus smėlis – ryškiai skyrėsi nuo kitų duobių. Ši duobė turėjo būti iškasta būsimo sampilo vietoje, o vėliau, pilant pilkapį, užkasta smėliu iš išorinių duobių. Vargu ar ši duobė galėjo turėti kokią nors praktinę reikšmę. Tačiau kai kurių kitų tyrinėtų pilkapynų analogijos leidžia manyti, kad tokia pilkapio konstrukcija nėra atsitiktinė. Panašių duobių vidinėje sampilo dalyje užfiksuota Baliulių (Švenčionių r.) pilkapiuose 1, 3, 5, 6(9), 8(11), 11(14), 12(15). Kai kuriais atvejais gana ryškus jų ryšys su kapais (Kurila, Kliaugaitė, 2007, 124–125). Vidinės duobės buvo Sudotos I (Švenčionių r.) pilkapyje 1 (Merkevičius, 1988š, 5–7, 31, pav. 2), Paduobės–Šaltaliūnės III (Švenčionių r.) pilkapiuose 11 (Steponaitis, 2002, 96), 12 (Steponaitis, 2002š, 5, pav. 4) ir 17 (Steponaitis, 2007, 133). Pastarojo

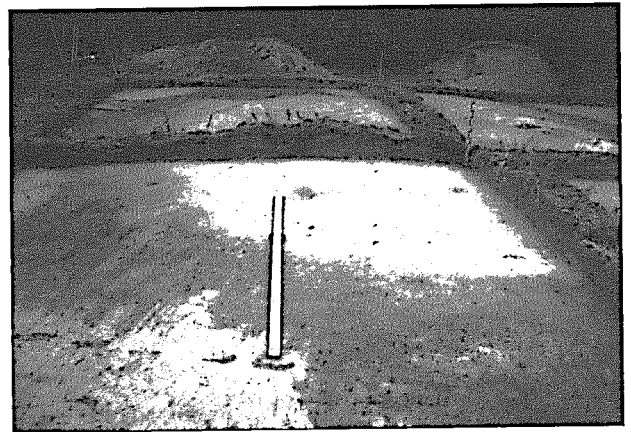
pilkapio vidinėse duobėse rasta daug degėsių, o vienos jų dugne – peilis. Panašios konstrukcijos buvo ir Baltadvario (Molėtų r.) pilkapis 8 (Dakanis, 2006, 72), Riklikų (Anykščių r.) pilkapis VII (Tautavičius, 1969š, 56–58). Greičiausiai prieš supilant pilkapį aplink kapą iškastos duobės, tyrėjo palaikytos bulviarūšiais, buvo ir Taurapilio (Utenos r.) pilkapyje 5 (Tautavičius, 1981, 20–21, pav. 3, 4). Turimi duomenys leidžia manyti, kad šios duobės yra kokių nors apeigų, vykusių užkasus kapo duobę, pėdsakai. Tačiau ką nors konkretesnio apie jų paskirtį kol kas sunku pasakyti. Tiesa, Baltadvario pilkapyje vidinės duobės galėjo būti iškastos ir praktiniais sumetimais – didžiulis (25 m skersmens) sampilas buvo supiltas dviem etapais. Verta atkreipti dėmesį ir į tai, kad dauguma minėtų pilkapių su vidinėmis duobėmis ištirti gana nedideliame regione (Baliulių, Paduobės–Šaltaliūnės ir Sudotos pilkapynai yra netoli nuo Peršaukščio–Kasčiukų pilkapyno). Be to, visi jie datuojami iš esmės tuo pačiu laikotarpiu – I tūkst. viduriu.

Pilkapį 9 juosusių duobių išorėje buvo dar dvi nedidelės duobutės. Bent viena iš jų, buvusi ŠŠV pusėje, yra neabejotinai susijusi su pilkapio konstrukcija – joje buvo nemažai akmenų.

Minėtiems keturiems pilkapiams bendras ir kitas konstrukcijos elementas – akmenų vainikai. Tai buvo gana padrikos, neištisinės konstrukcijos, kurias sudarė po 70–250 akmenų. Sunku pasakyti, kiek vainikai buvo suardyti, tačiau akivaizdu, kad ir pirminės konstrukcijos nebuvo tvarkingos. Akmenys buvo sukrauti tarp duobių arčiau sampilo centro, vidinėje jų pusėje ir daugiausia duobėse, įvairiame jų užpildo gylėje. Duobėse dauguma akmenų gulėjo palei vidinį jų kraštą ir dugne, sudarydami tarsi netvarkingą nuožulnią sienelę. Ypač tai ryšku pilkapio 4 Š ir P duobėse, pilkapių 6 ir 7 Š duobėse (11 pav.), pilkapio 9 ŠV duobėje. Dalis akmenų buvo sukrauti iki supilant pilkapį ar jį pilant. Vėliau sampilo pakraščiai dar buvo apkraunami akmenimis, jais išgrindžiami vidiniai duobių kraštai. Tai leistų kiek permąstyti akmenų vainikų



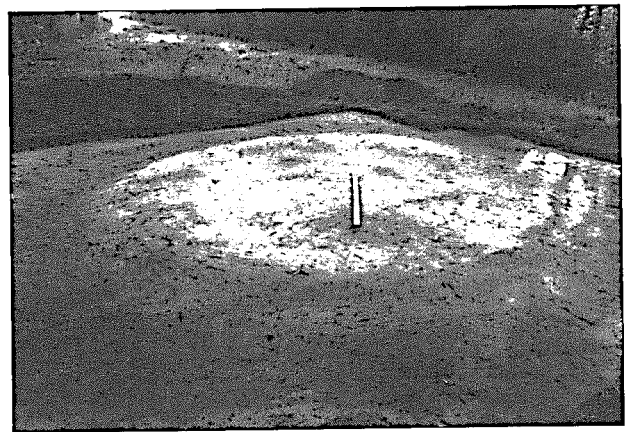
11 pav. Pilkapis 7, akmenys duobėje Š pusėje (fotografuota iš R pusės). *V. Kliugaitės nuotr.*



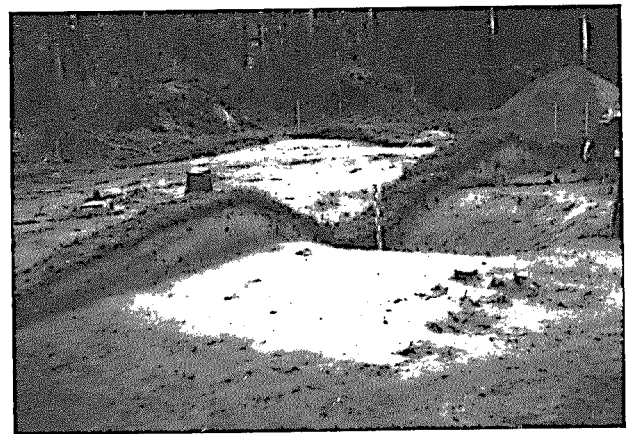
12 pav. Pilkapio 1 P pusė tyrinėjimų pradžioje (fotografuota iš R pusės). *V. Kliugaitės nuotr.*

paskirtį. Jie galėjo turėti ne tik simbolinę prasmę, bet ir utilitarinę funkciją – sutvirtinti birius sampilo šlaitus (kad supulto sampilo šlaitai greitai slinkdavo, patvirtina daugumos duobių užpildo stratigrafija). Greičiausiai dėl šios priežasties gerokai mažiau akmenų buvo sukrauta tarpuose tarp duobių. Pilkapio 6 ŠV pusėje bei pilkapio 7 V pusėje jų visai nebuvo. Panaši konstrukcija yra būdinga daugeliui tyrinėtų Rytų Lietuvos pilkapių, ypač – šiaurinėje kultūrinio arealo dalyje. Pilkapiai, apjuosti grioviais ar duobėmis ir akmenų vainikais, tyrinėti daugelyje vietų (Aleksandriškės–Pukštėnai, Baliuliai, Barovka, Dvyliškis–Paraisčiai, Grabijolai–Žemaitiškiei II, Karmazinai, Kretuonys, Lauksteniai, Mėžionys, Paduobė–Šaltaliūnė III, Pakalniai, Poviliškė, Rėkučiai–Pavajuonis, Rėkučiai–Paversmys I, Santaka, Vigodka–Dūkštas II, Želmeniškė ir kt.).

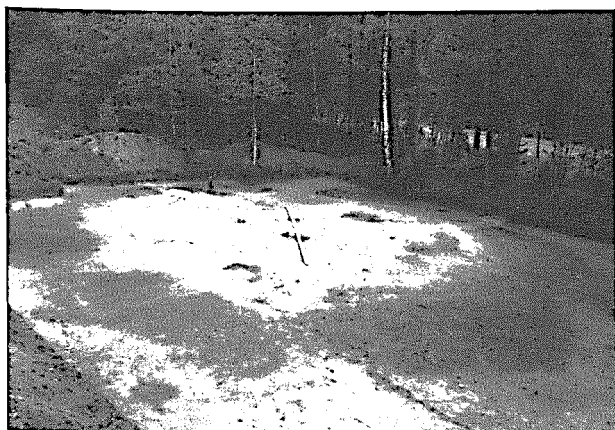
Likusieji keturi ištirti sampilai (šiaurės vakarinės grupės pilkapiai 1, 2, 5 bei šiaurės rytinės grupės pilkapis 3) buvo kitokios konstrukcijos (12–15 pav.). Visus šiuos pilkapius taisyklingu apskritimu supo ovalios ar beveik apskritos duobės. Jų išsidėstymas ir netgi skaičius buvo labai panašūs: pilkapius 1, 3 ir 5 supo po septynias, pilkapį 2 – devynios duobės. Duobių užpildas panašios struktūros, kaip ir anksčiau aptartų pilkapių (16, 17 pav.). Jos buvo iškastos šalia viena kitos – ne



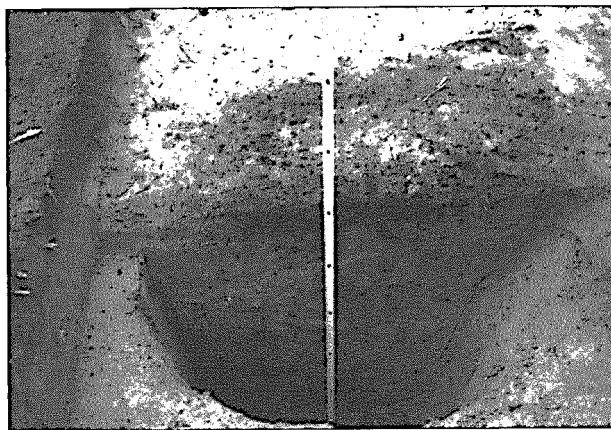
13 pav. Pilkapis 2 pasiekus įžemį (fotografuota iš PV pusės). *V. Kliugaitės nuotr.*



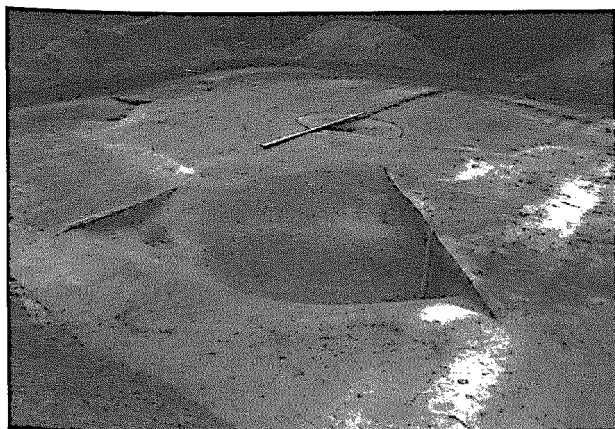
14 pav. Pilkapis 3 pasiekus įžemį (fotografuota iš PR pusės). *V. Kliugaitės nuotr.*



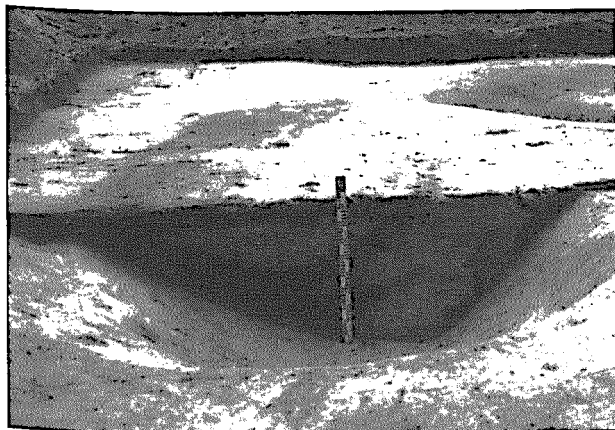
15 pav. Pilkapis 5 pasiekus įžemį (fotografuota iš PV pusės).
V. Kliaugaitės nuotr.



18 pav. Stulpavietės pilkapio 3 ŠR pusėje pjūvis (fotografuota iš Š pusės). *V. Kliaugaitės nuotr.*



16 pav. Pilkapis 1 pasiekus įžemį, ŠR duobės pjūvis (fotografuota iš ŠR pusės). *V. Kliaugaitės nuotr.*



17 pav. Pilkapio 1 Š duobės pjūvis (fotografuota iš V pusės).
V. Kliaugaitės nuotr.

didesniu nei 1 m atstumu. Pilkapio 1 ŠŠR pusėje bei pilkapio 3 ŠV pusėje duobės užpildo viršuje jungėsi, o pilkapyje 2 visos duobės sudarė vientisą griovį.

Visi keturi pilkapiai buvo be akmenų vainikų. Juos sieja ir tai, kad nė viename neaptikta kapų. Šių pilkapių konstrukcija būdinga viduriniojo geležies amžiaus pabaigai – vėlyvajam geležies amžiui. Žinoma, sampilo datavimas vien pagal duobes negali būti tikslus ir patikimas, tačiau tam neprieštarautų ir atsitiktinai pilkapyje 2 rasti žiedas ir žvangutis.

Visų ištirtų pilkapių pagrindu buvo tamsesnės peleningos žemės sluoksnis – pirminis paviršius. Tačiau būdingo degėsių sluoksnelio, išskyrus kai kuriuose pilkapiuose buvusius pavienius smulkius degėsius, neužfiksuota. Tamsesnis sluoksnis sudarė iš velėnos ir sutrūnijusios augmenijos. Kokių nors apeigų su ugnimi iki supilant pilkapius, atrodo, nebūta. Kai kuriuose pilkapiuose duobių užpilde (pilkapiai 2, 4, 5) ar šalia vainiko akmenų (pilkapis 4) buvo pavienių stambesnių degėsių, tačiau sunku pasakyti, ar jie susiję su laidotuvių apeigomis.

Šalia pilkapių 3 (arba 4), 5 ir 6, daugiausia duobių išorinėje pusėje, užfiksuotos stulpavietės. Tik pilkapyje 6 viena stulpavietė buvo duobėje, ties jos vidiniu pakraščiu. Jų užpildas – pilkas degė-

singas smėlis ir apanglėjusios medienos liekanos (18 pav.). Sunku pasakyti, ar esama kokio nors ryšio tarp jų ir pilkapių konstrukcijos. Galima atkreipti dėmesį, kad visos stulpavietės buvo tarpinėse pasaulio šalims pilkapių pusėse: ŠV, ŠR, PR, PV. Panašių stulpaviečių užfiksuota kai kuriuose Baliulių pilkapiuose (Kurila, Kliaugaitė, 2007, 127), Poviliškės (Ignalinos r.) pilkapyje 3(25) (Kurila, 2007, 126), Pakalnių (Vilniaus r.) pilkapyje 2 (Vaitkevičius, 2004, 53). Daugeliu atvejų, tikėtina, jos neužfiksuojamos tyrinėjimų metu. Galima spėti, kad tai – kokių nors antžeminių konstrukcijų pėdsakai, tačiau platesniems apibendrinimams duomenų kol kas nepakanka.

KAPŲ ĮRANGA

Ištirtuose pilkapiuose aptikti mažiausiai septyni kapai (2 lent.). Pilkapiuose 4 (kapas 3), 6 (kapas 1) ir 7 buvo po vieną griautinį kapą. Šie pilkapiai buvo kompaktiškoje grupėje. Visi kapai buvo pilkapių centre, 2,28–3,15x1,12–1,57 m dydžio ir 0,62–0,93 m gylio duobėse, iškastose iki su-

pilant sampilus (19, 20 pav.). Tai tipinė I tūkst. antrojo ketvirčio – vidurio Rytų Lietuvos laidosena. Kapuose karstų liekanų nepastebėta. Pilkapio 7 kape 1 užfiksuotas siauras (1,92x0,38 m dydžio) tamsesnis kontūras. Galbūt tai – audeklo ar kailio, į kurį galėjo būti suvyniotas mirusiojo kūnas, pėdsakai. Kapuose nebuvo ir akmenų konstrukcijų ar pavienių akmenų. Visuose kapuose, sprendžiant pagal įkapes ir osteologinės analizės duomenis, buvo palaidoti suaugę vyrai.

Griaučiai buvo labai sunykę, o pilkapio 7 kape 1 išlikęs tik kairiosios mentės fragmentas. Sprendžiant pagal išlikusius kaulų fragmentus, kūnai buvo paguldyti aukštiekninki. Dilbio kaulai neišliko, todėl rankų padėtis neaiški. Pilkapio 4 kape 3 rankos galėjo būti sudėtos ant pilvo arba ties šonais (išlikę žastikauliai), pilkapio 7 kape 1 – galbūt viena ranka iškelta ar padėta po galva (galvūgalyje buvo ilgojo kaulo fragmentas).

Mirusieji gulėjo orientuoti galva V ar ŠV kryptimi, būdinga Rytų Lietuvos pilkapiams. Tikėtina, kad orientacija buvo pasirenkama pagal dangaus kūnus. Tačiau kiekvieno pilkapyne aplinkoje galėjo būti ir nuolatinis orientyras.

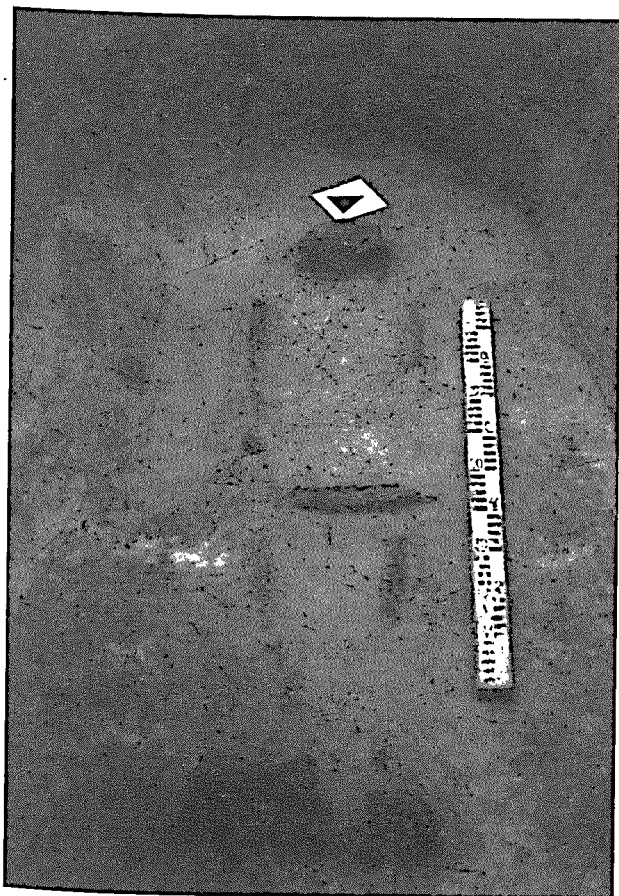
2 lentelė. Kapų įrangos elementai.

Pilkapio Nr.	Kapo Nr.	Kapo pobūdis*	Duobės matmenys (m)	Duobės gylis (m)	Kapo padėtis**	Kapo padėtis***	Kapo duobės (kūno) orientacija	Karstas	Degėsiai	Įkapes apdegusios
4	1, 1A	D	0,35x0,3; 0,3x0,06	?	P	S			-	-/+?
	2	D	~2	?	?	S?			-	
	3	G	3,15x1,57	0,77	C	D	ŠV (305°)	-	-	-
6	1	G	2,34x1,36	0,93	C	D	VŠV (285°)	-	-	-
	2	D	0,64x0,48		P	S			-	+
7	1	G	2,28x1,12	0,62	C	D	V (272°)	-?	-	-
9	1	D	2,7x1,3	0,59	C	D	RŠR–VPV (65–245°)		+	+

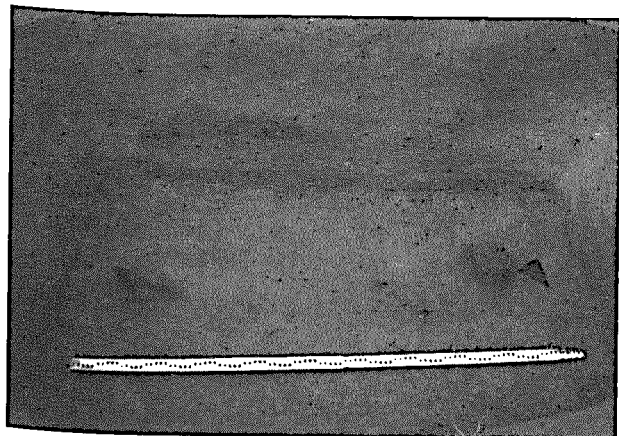
* D – degintinis, G – griautinis.

** C – centre, P – pakraštyje.

*** D – duobėje po pilkapiro pagrindu, P – ant pilkapiro pagrindo, S – įkastas į ankstesnį sampilą.



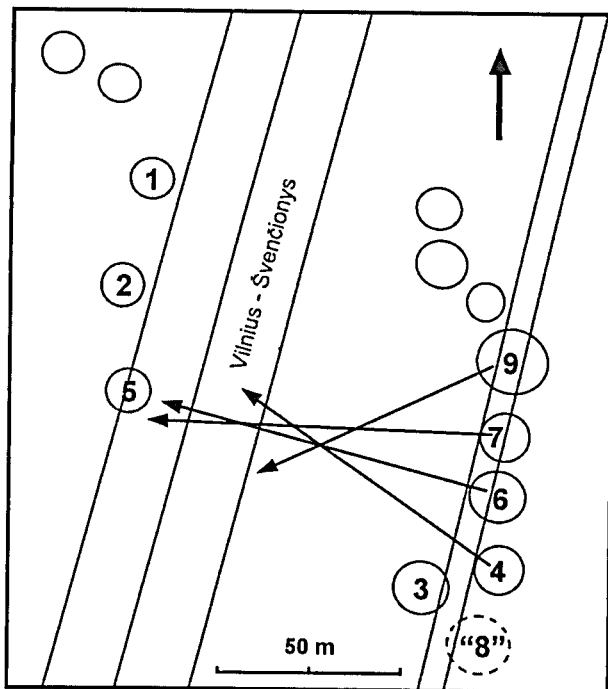
19 pav. Pilkapio 4 griautinis kapas 3 (fotografuota iš PR pusės). V. Kliaugaitės nuotr.



20 pav. Pilkapio 6 griautinis kapas 1 (fotografuota iš ŠŠR pusės). V. Kliaugaitės nuotr.

Mintyse pratęsti mirusiųjų kūnų orientacijos azimutai susikerta už maždaug 50–60 m į V (apie 270°) nuo pilkapio 7 (21 pav.). Tai galėjo būti astronominiu požiūriu svarbus taškas ir vizualiai išsiskirianti vieta. Šiuo metu reljefas šioje vietoje niekuo neišsiskiria. Jei čia ir būta kalvelės ar kito kio reljefo elemento, jis galėjo būti suniokotas tiesiant kelią. Tai jau antrasis pilkapynas, kuriame užfiksuota tokia mirusiųjų orientacija. Vienalakiame ir netoli esančiame Baliulių pilkapyne panašiai į vieną tašką buvo orientuoti visi 5 griautiniai kapai (Kurila, Kliaugaitė, 2007, 128–129)*.

Dalis įkapių griautiniuose kapuose rastos tokiroje padėtyje, kaip buvo nešiojamos: sagtys – ties juosmeniu ar krūtinės srityje (pilkapio 4 kapas 3 ir pilkapio 6 kapas 1), peilis – ties dubeniu (pilkapio 4 kapas 3). Kiti daiktai buvo įdėti papildomai, jau paguldžius kūną. Pilkapio 4 kape 3 smeigtu-



21 pav. Kapų orientacijos azimutai.

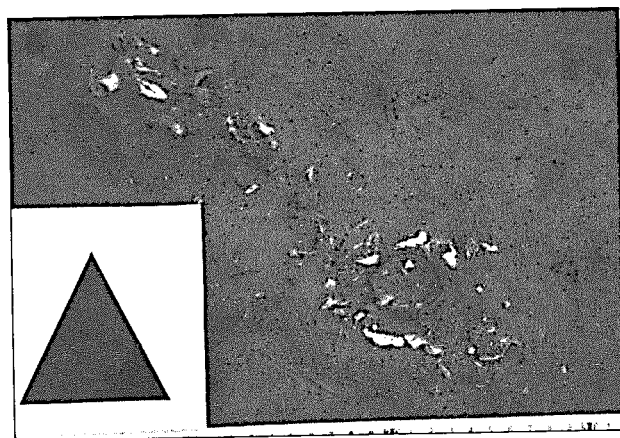
* 2007 m. atlikti žvalgomieji archeologiniai tyrinėjimai šioje Baliulių pilkapyne aplinkos vietoje jokios papildomos informacijos nesuteikė (tyrinėjimų ataskaita ruošinama).



kas(?) gulėjo virš dubens. Ietys guldytos ties mirusiojo šonu antgaliiais žemyn (pilkapio 4 kapas 3 ir pilkapio 6 kapas 1) arba aukštyn (pilkapio 7 kapas 1), kiti ginklai – ties kojomis (kirvis ir skydas pilkapio 4 kape 3, kirvis pilkapio 6 kape 1).

Pilkapiuose 4 (kapai 1, 1A ir 2), 6 (kapas 2) ir 9 rasta degintinių kapų. Pilkapio 9 kapas 1 buvo įrengtas didelėje (2,7x1,3 m dydžio ir 0,59 m gylio) duobėje, iškastoje iki supilant sampilą. Dydžiu ir forma duobė buvo tokia pati, kaip ir griautinių kapų. Netgi jos orientacija (ŠR–PV) sutampa su griautinių kapų – PV galu duobė buvo orientuota į tą patį tašką, kaip ir visi trys griautiniai kapai. Kauliukai buvo supilti į krūvelę ant duobės dugno jos centre. Tokia kapo įranga greičiausiai rodo jo vienalaikiškumą ar minimalų chronologinį atotrūkį nuo griautinių kapų. Pavienių degintinių kapų, įrengtų lyg nesudegintam kūniui iškastose duobėse, tyrinėta ir kai kuriuose kituose pilkapyuose: Baliuliuose (Kurila, Kliugaitė, 2007, 129), Eitulionyse (Trakų r.) (Bliujus, 1983, 34), Mošoje–Naujasoduose (Trakų r.) (Abaravičius, 1994, 102), Pakalniuose (Vaitkevičius, 2004, 54), Rėkučiuose–Paversmyje I (Švenčionių r.) (Semėnas, 1994, 111), Rudesoje (Molėtų r.) (Kulikauskas, Luchtanas, 1978š, 12–13), Santakoje (Vilniaus r.) (Vaitkevičius, 2007, 189), Želmeniškėje (Utenos r.) (Butėnienė, 1984, 52). Reikia manyti, kad įsivyraujant kremacijos papročiu kurį laiką išliko tam tikrų ankstesnių laidojimo papročių rudimentų, tačiau atskirose bendruomenėse šis laikas turėjo būti labai trumpas, vargu ar ilgesnis nei viena žmonių karta.

Kiti degintiniai kapai buvo įkasti į ankstesnius pilkapius su griautiniais kapais ar tarp jų. Pilkapio 4 kapai 1, 1A (22 pav.) bei 2 buvo užkasti netoli sampilo centro negiliose duobutėse ar tik nukasus tuometinę velėną. Kape 1, 1A dviejų asmenų kaulai buvo suberti į dvi kompaktiškas krūveles. Reikia manyti, kad abu mirusieji buvo kremuoti vienoje laužavietėje. Išrinkti kaulai buvo sumaišyti, tačiau juos stengtasi atskirti kapo duobutėje. Kapo 2 kaulai buvo paskleisti negiliai



22 pav. Pilkapio 4 degintinis kapas 1A, apyrankė *in situ*.
V. Kliugaitės nuotr.

dideliame (apie 2 m skersmens) plote. Greičiausiai tai – suardymo pasekmė. Pavienių degintinių kauliukų, greičiausiai iš suardyto kapo, rasta pilkapio 6 sampilo paviršiuje. Dar vienas kapas 2 buvo šio pilkapio ŠSR duobėje, tarp šio ir gretimo pilkapio 7. Kapo duobutės kontūrų neužfiksuota. Greičiausiai kauliukai buvo tiesiog supilti į pilkapio duobės dugną ir užberti smėliu. Jie gulėjo 0,1–0,15 m aukščiau pirminio duobės dugno, taigi buvo supilti į jau pradėjusią užslinkti duobę.

Kapuose nebuvo jokių akmenų konstrukcijų ar pavienių akmenų. Kauliukai buvo švariai išrinkti iš laužo, tarp jų buvo tik smulkių degėsių. Pilkapio 9 kapo 1 duobės užpildo viršuje, ties jos kraštu, buvo degėsių, greičiausiai atneštų iš laidotuvių laužo (tarp jų buvo degintinių kauliukų ir sagtis).

Griautiniuose ir degintiniuose kapuose buvo palaidoti įvairaus amžiaus ir abiejų lyčių asmenys. Osteologiškai identifikuoti mažiausiai devynių asmenų palaikai (3 lent.).

Šiaurės vakarinės grupės pilkapiuose 1, 2 ir 5 kapų neaptikta. Vieninteliai radiniai juose – pilkapio 2 ŠR duobėje surinkti paskiri ne žmogaus(?) degintiniai kauliukai. Visi šie sampilai buvo apardyti arimų bei „lobių ieškotojų“. Vis dėlto tenka suabejoti, ar pilkapiuose būta kapų. Juose nebuvo daugiau jokių kapų liekanų (duobių kontūrų, kaulų ar radinių). Kapų neaptikta ir visiškai suardytame šiaurės rytinės grupės pil-

3 lentelė. Osteologinės analizės duomenys.

Pilkapio Nr.	Kapo Nr.	Kapo pobūdis*	Lytis**	Amžius (m.)	Ūgis (m)
4	1, 1A	D	M; ?	>20; <10	?
	2	D	V; ?(M?)	25-40; ~15(<25?)	?
	3	G	V	25-30	1,65
6	1	G	V	35-40	?
	2	D	V	20-40	?
7	1	G	?	>20?	?
9	1	D	V	40-60	?

* D – degintinis, G – griautinis.

** V – vyras, M – moteris.

kapyje 3. Jo ŠV ir ŠR duobėse atsitiktinai rasti tik žvangutis ir žiedas. Tikėtina, kad šio pilkapio kapai buvo sunaikinti. Tačiau jame neaptikta net smulkių kauliukų, kurių tokiu atveju turėtų būti išlikę.

ĮKAPIŲ KOMPLEKSAS

Ištirtuose griautiniuose ir degintiniuose kapuose aptikta palyginti nedaug įkapių (4 lent.). Didesniais įkapių kompleksais išsiskyrė tik griautiniai pilkapio 4 kapas 3 bei pilkapio 6 kapas 1.

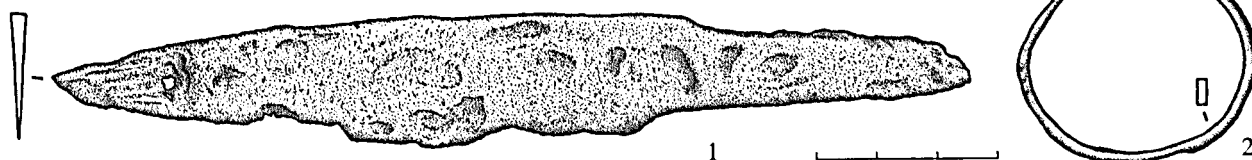
Pilkapio 4 degintiniame kape 1 ir griautiniame kape 3 buvo įtvėriamieji peiliai nežymiai lenkta nugarėle (23:1, 24:8 pav.). Dirbiniai yra atitinkamai 15,4 ir 21,9 cm ilgio, ašmenys – apie 2,2 ir 2,5 cm pločio. Peilis iš kabo 3 buvo su medinės rankenos liekanomis. Tai – tipinės formos peiliai, dažnai dėti į kapus. Jų forma iš esmės nekito per

visą geležies amžių (Michelbertas, 1986, 162–163; Tautavičius, 1996, 108–109) ir dar ilgiau.

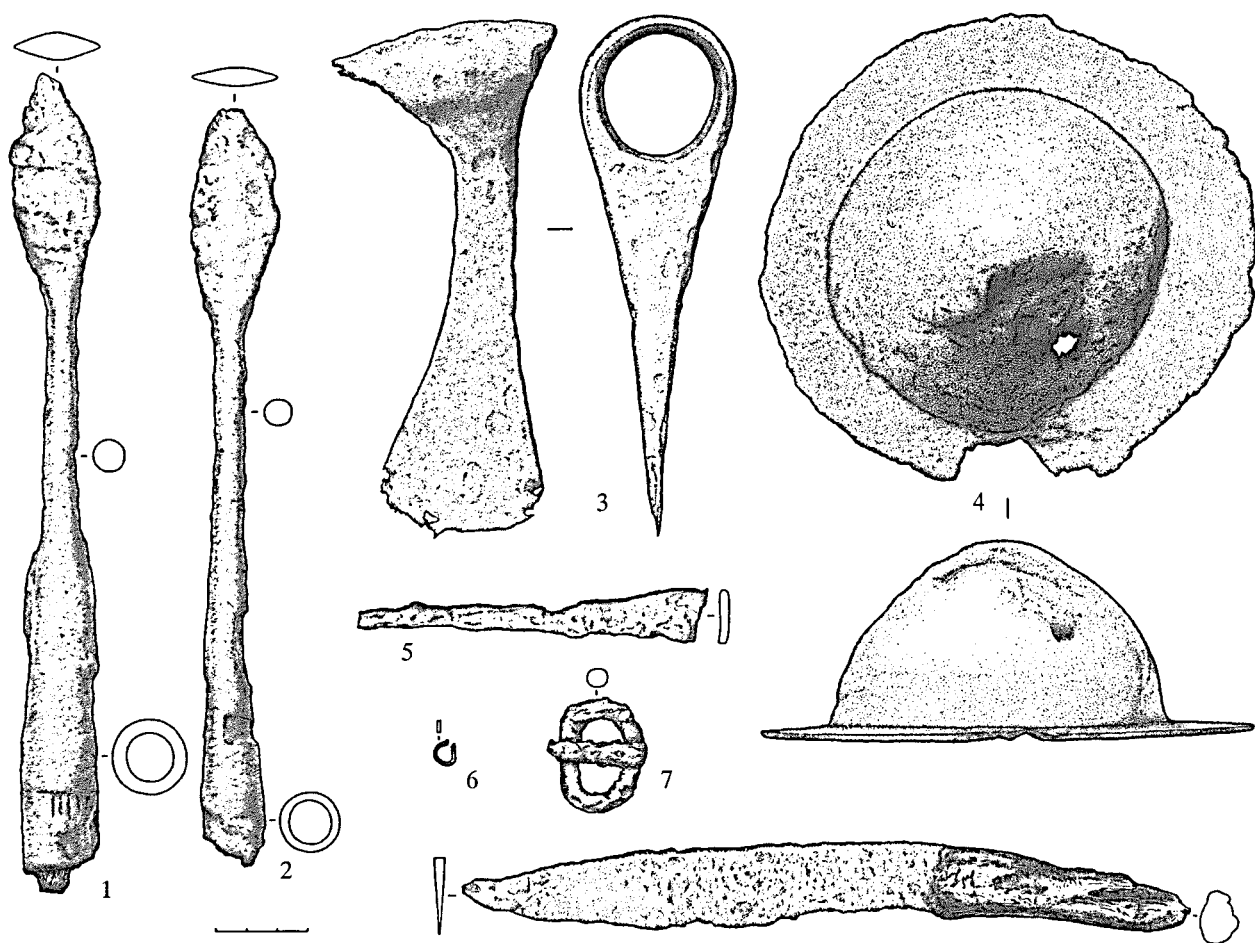
Pilkapio 4 griautiniame kape 3 ir pilkapio 6 griautiniame kape 1 rasti pentiniai siauraašmeniai kirviai (24:3, 25:1 pav.). Jie buvo kompleksuose su ietigaliais, antskydžiu, todėl laikytini ginklais. Be abejo, iš esmės visų formų kirviai galėjo būti naudojami ir darbui. Kirviai yra atitinkamai 15,7 ir 22,9 cm ilgio, 4,9 ir 6,6 cm pločio ašmenimis. Abu dirbiniai yra panašios formos – lieкну liemeniu, koto link paplatintais ašmenimis, koto link žymiai ir mažiau į priekį paplatinta pentimi, apskrita ir ovalo formos kiauryme kotui. Pilkapyje 6 rasto kirvio kiaurymėje išlikę medienos fragmentų, o ant penties – audinio įspaudų. Pilkapio 4 kirvis gerokai masyvesnis. Panašios formos kirviai dažniai randami I tūkst. vidurio pilkapių griautiniuose ir degintiniuose kapuose. Tai – labiausiai paplitusi to meto Rytų Lietuvoje kirvių forma. Tipologiškai pilkapio 4 kirvis artimiausias 4-ajam,

4 lentelė. Įkapių kompleksai.

Pilkapio Nr.	Kapo Nr.	Peilis	Siauraašmenis kirvis	Ietigalis	Antskydis	Sagtis	Grandis	Lankinė segė	Smeigtukas(?)	Apyrankė	Titnagas
4	1, 1A	1								1	
	3	1	1	2	1	1	1		1		
6	1		1	1		2					1
	2						1				
7	1			1							
9	1					1		1			



23 pav. Pilkapio 4 degintinio kabo 1, 1A įkapės: 1 – peilis, 2 – apyrankė. I. Maciukaitės pieš.

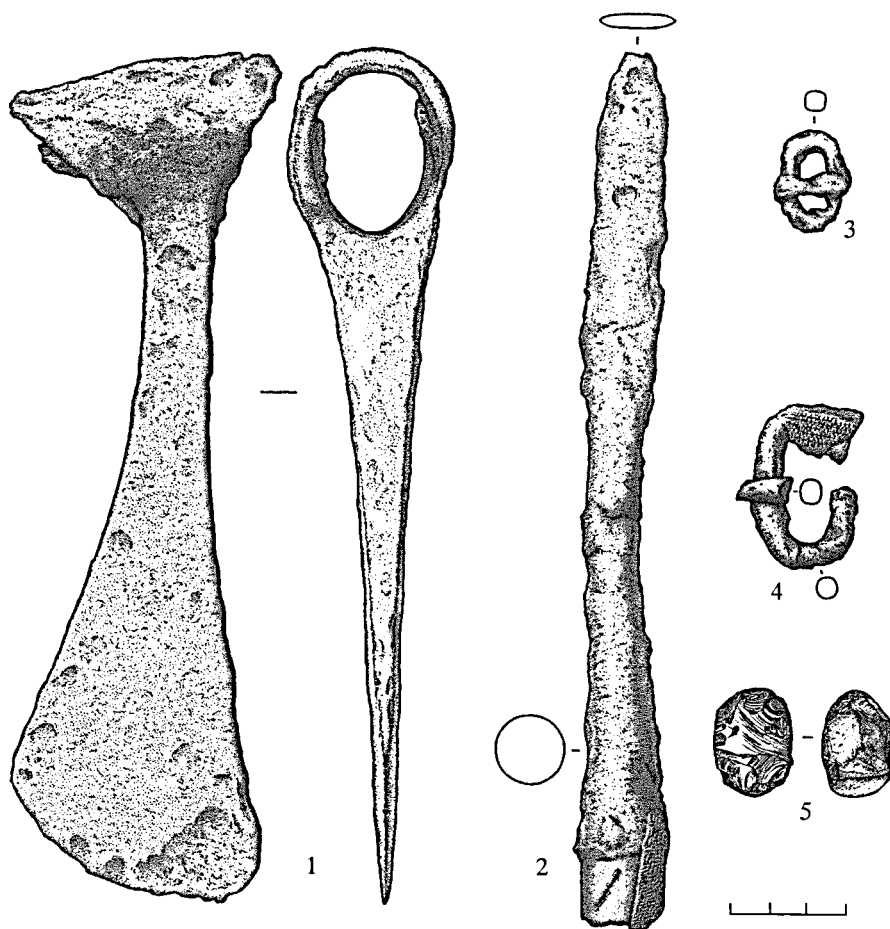


24 pav. Pilkapio 4 griautinio kapo 3 įkapės: 1, 2 – ietigaliai, 3 – kirvis, 4 – antskydis, 5 – smeigtukas(?), 6 – grandis, 7 – sagtis, 8 – peilis. I. Maciukaitės pieš.

pilkapio 6 – 7-ajam tipui, nors formos skirtumai yra gana sąlyginiai. Panašūs į pilkapio 4 kirviai naudoti nuo II–III iki VI a. Pilkapio 6 kirvis datuotinas laikotarpiu nuo V bent iki VIII–IX a., greičiausiai – V–VI a. (Malonaitis, 2000š, 36–37, 41–43, 100, 102, 107–108, pav. 10, 12, 18, 20).

Ietigalių buvo tuose pačiuose kompleksuose kaip ir kirvių bei pilkapio 7 griautiniame kape 1. Visi ietigaliai – įmoviniai. Jų įmovose išlikę medienos fragmentų. Pilkapio 4 griautiniame kape 3 rasti du vienodos formos – ilga liekna įmova ir trumpa lauro lapo formos plunksna be briaunos(?) – ietigaliai (24:1, 2 pav.). Dirbiniai maždaug 22 cm ilgio, plunksnų plotis – 2,7 cm. Sprendžiant pagal formą bei tą aplinkybę, kad šio tipo ietigaliai daž-

nai aptinkami po du, jie skirti svaidomosioms, o ne artimai kovai pritaikytoms ietims. Šie palyginti reti dirbiniai neišskirti Lietuvos ietigalių tipologinėje schemoje (Казакявичюс, 1988, 21–63). Tokių ietigalių rasta I tūkst. viduriu datuočiuose deginginiuose kapuose Alioškų–Ponizjės (Medilo r., Baltarusijos Respublika) (Покровский, 1899, 31), Baliulių (Kurila, Kliugaitė, 2007, 132–133, 154–155, pav. 31:1, 2), Čiornaja Luža (Medilo r., Baltarusija) (Покровский, 1899, 42, табл. IV), Grabijolų (Vilniaus r.) (Иохерь, 1890š, 1–3), Kurganų (Trakų r.) (Tautavičius, 1951š, 4), Pamusio (Varėnos r.) (Szukiewicz, 1900, 9) pilkapynuose. Jie buvo kompleksuose su V a. antrajai pusei – VI a. būdingais dirbiniais: ietigaliais profiliuota



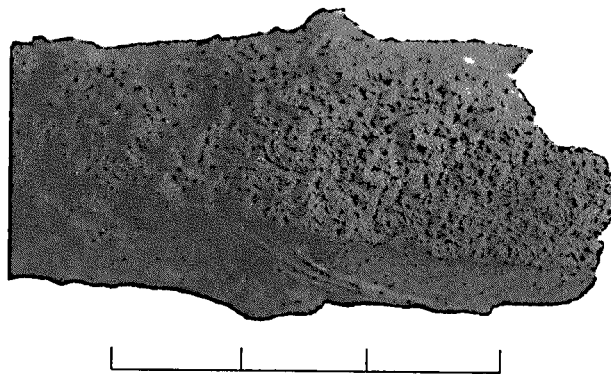
25 pav. Pilkapio 6 griautinio kapo 1 įkapės: 1 – kirvis, 2 – ietigalis, 3, 4 – sagtys, 5 – titnagas. I. Maciukaitės pieš.

plunksna, antskydžiais kūgio formos viršūne, siauraašmeniais kirviais, „B“ formos ir ovalinėmis sagtimis, smeigtukais, lankinėmis segėmis ir t. t. Griautiniuose kapuose Rytų Lietuvoje tokių ietigalių iki šiol nebuvo rasta.

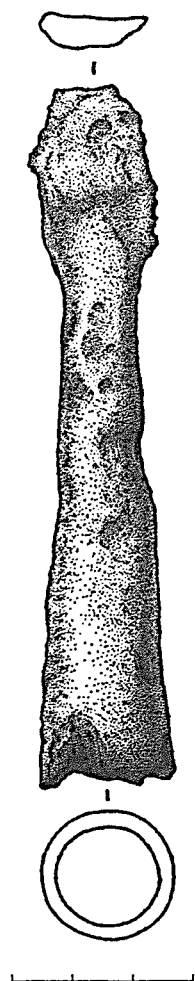
Panašus ietigalis buvo ir pilkapio 6 griautiniame kape 1 (25:2 pav.). Jis yra maždaug 23,5 cm ilgio, jo plunksna ilgesnė (beveik pusė dirbinio ilgio) ir ne taip ryškiai išsiskirianti, 2,2 cm pločio, be briaunos. Forma ietigalis artimas VI tipui, būdingam V–VIII a. (Казакявичюс, 1988, 52–54, рис. 21, карта XI). Tačiau funkciniu požiūriu formos skirtumas nuo anksčiau aprašytų pilkapio 4 ietigalių veikiausiai nėra esminis. Ko gero, tai tėra kiek mažiau išraiškingas šio tipo variantas. Ant

ietigalio įmovos išliko įsi-spaudęs audinio raštas – drabužių ar audeklo, į kurį galėjo būti susuptas mirusiojo kūnas, pėdsakas (26 pav.).

Pilkapio 7 griautiniame kape 1 buvęs ietigalis (27 pav.) ryškiai skiriasi savo forma. Jis vos apie 12,5 cm ilgio, trumpa 2 cm pločio rombo formos plunksna su nežymia briauna(?). Ietigalių trumpa rombo formos plunksna dažnai randama Rytų Lietuvos pilkapiuose, dažniausiai – degintiniuose kapuose. Jie ypač būdingi V a. antrajai pusei – VI a. (Казакявичюс, 1988, 29–32, рис. 9:11, карта IV). Iš kitų panašių ginklų pilkapyje 7 rastas ietigalis išsiskiria nedideliu ilgiu ir ypač maža neišraiškinga plunksna. Galbūt tokia neišbaigta forma liudija sąlyginį dirbinio ankstyvumą. Panašus nedidelis ietigalis kiek stambesne ir ryškesne plunksna rastas V a. antrąja puse – VI a. datuoja-



26 pav. Pilkapio 6 griautiniame kape 1 rasto ietigalio įmova. L. Kurilos nuotr.



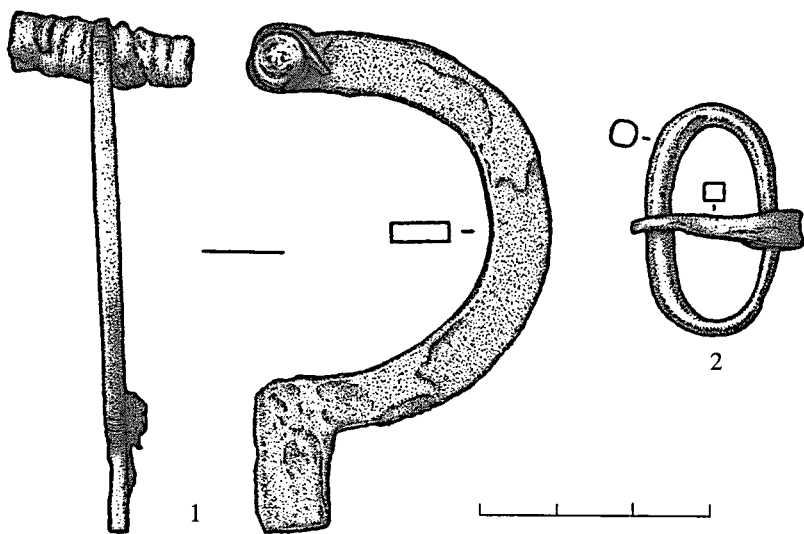
27 pav. Pilkapio 7 griautinio kabo 1 įkapė – ietigalis. I. Maciukaitės pieš.

mame Žvirblių (Vilniaus m.) pilkapiro 6 degintiniame kape I (Iwanowska, 2006, 84, 160).

Pilkapio 4 griautiniame kape 3, be kitų ginklų, buvo ir antskydis pusapskritimio formos viršūne (24:4 pav.). Dirbinys yra apie 15 cm skersmens ir apie 6 cm aukščio. Jo viršūnė įlenkta nuo smūgio. Tai – ankstyva antskydžių forma. Nurodoma, kad Lietuvoje jie naudoti III–IV a. (Казакявичюс, 1988, 123–125). Panašių antskydžių aptikta griautiniuose kapuose Degsnės–Labotiškių II (Molėtų r.) pilkapyje 7 (Tautavičius 1970š, 35), Maisiejūnų (Kaišiadorių r.) pilkapyje 3(3) (Butėnas, 1998, 167, 170–171, pav. 9), Mėžionių (Švenčionių r.) pilkapyje 2 (Покровский, 1897, 175), Mustenių–Baubonių (Trakų r.) pilkapyje 1 (Andrašiūnaitė, 1970š, 5). Šių kapų medžiaga leistų antskydžių pusapskritimio formos viršūne chronologiją nukelti bent į V a. pradžią. Santykinį pilkapyje 4 rasto dirbinio vėlyumą patvirtintų ir pati jo forma. Jis turi panašumų su vėlyvesniais – kūgio formos viršūne – antskydziais (viršūnė nežymiai smailėjanti, o jos pakraščiai kiek pastatinti suformuojant neryškią briauną). Tikėtina, kad skydo dalis buvo ir apie 17 cm nuo antskydžio krašto rasta nedidelė žalvarinė grandelė (24:6 pav.). Ji galėjo būti užmauta ant dirželio, skirto skydui nešiotis ant nugaros. Panaši grandelė ir sagtelė ties skydo kraštu rasta ir Taurapilio pilkapiro 5 kape (Tautavičius, 1981, 22).

Aprangos detalių ir papuošalų kapuose rasta palyginti nedaug ir neįvairių. Pilkapio 4 griautiniame kape 3 bei pilkapiro 9 degintiniame kape 1

aptikta po vieną, pilkapiro 6 griautiniame kape 1 – dvi sagtys (24:7, 25:3, 4, 28:2 pav.). Visos jos geležinės. Pilkapio 4 sagtis yra artimos „B“ formos – nežymiai įgniauzta priekine dalimi, neornamentuota. Šis dirbinys – savotiška tarpinė forma tarp „B“ ir ovalo formos sagčių. Ji – 3,4x2,6 cm dydžio, rėmelis – apskrito skerspjuvio. Tai – vienas būdingiausių I tūkst. vidurio – trečiojo ketvirčio Rytų Lietuvos sagčių tipų. Jos būdingos V–VII a. (Butėnas, 1999, 48). Sąlyginę apatinę geležinių „B“ formos sagčių chronologinę ribą (V a. ar net šio šimtmečio vidurį) apibrėžtų ta aplinkybė, kad absoliuti jų dauguma rastos degintiniuose kapuose, dažniausiai – tipiniuose kario įkapių kompleksuose. Griautiniame kape toks dirbinys buvo tikrai Taurapilio pilkapyje 1 (Tautavičius, 1981, 33, pav. 36). Šios formos sagtys buvo paplitusios didžiulėse Vakarų, Vidurio, Pietryčių Europos teritorijose, kur įvairūs jų variantai naudoti daugiausia IV a. antrojoje pusėje – VI a. pirmojoje pusėje (Бажан, Каргапольцев, 1989). Pilkapiuose 6 ir 9 rastos sagtys yra kitokio, tačiau forma artimo bei taip pat labai dažno tipo. Jos – ovalo formos, atitinkamai 2,7x1,9, 4,4x2,9 ir 3x1,7 cm dydžio. Rėmeliai – apskrito ir artimo keturkampio skerspjuvio. Ant vienos iš pilkapiro 6 sagčių išlikę audinio įspaudai. Nurodoma ovalo formos sagčių chronologija – taip pat V–VII a. (Butėnas, 1999, 48). Šios formos sagčių randama ir griautiniuose, ir degintiniuose kapuose, taip pat dažniausiai kario įkapių kompleksuose. Tai liudytų, kad jų chronologija (bent jau pasirodymo laikas) santykinai kiek ankstesnė nei „B“ formos sagčių. Tačiau konkrečių dirbinių tikslesnis datavimas tipologiškai neįmanomas. Panašios sagtys taip pat buvo paplitusios didelėje Vidurio ir Rytų Europos teritorijoje, kur naudotos nuo III–IV a. (Madyda-Legutko, 1986, 63–65, 72, Karte 47–49, Taf. 19, tab. 1–9). Sagtys buvo universalus dirbinys. Sprendžiant pagal padėtį, pilkapiro 6 kape 1 buvusios sagtys (arba viena iš jų) galėjo būti skirtos perpetei susegti arba kokiems nors reik-

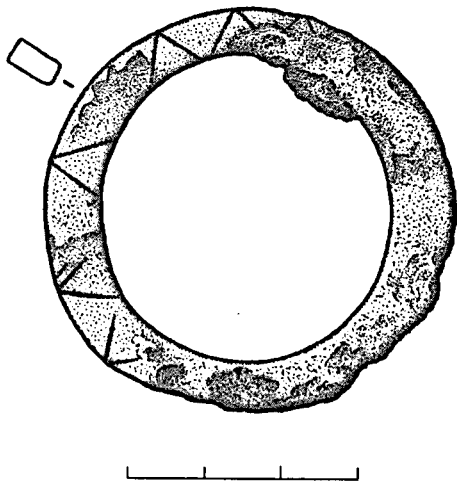


28 pav. Pilkapio 9 degintinio kapo 1 įkapės: 1 – lankinė segė, 2 – sagtis.
I. Maciukaitės pieš.

menims prie jos prisegti, pilkapio 4 griautiniame kape 3 – diržui susėti.

Galbūt diržo, juostos ar perpetės dalis buvo pilkapio 6 degintiniame kape 2 rasta stambi (5,4 cm skersmens) geležinė grandis, puošta nežymiomis zigzaginėmis įkartėlėmis (29 pav.). Panašios grandys dažniausiai randamos I tūkst. vidurio ir antrosios pusės degintiniuose vyrų kapuose.

Pilkapio 9 degintiniame kape 1 aptikta palyginti retos formos geležinė lankinė segė aukštu



29 pav. Pilkapio 6 degintinio kapo 2 įkapė – grandis.
I. Maciukaitės pieš.

siauru liemenėliu ir trumpa kojele (Vilkonių tipo) (28:1 pav.). Dirbinio ilgis – 6,6 cm, kojelės – 1,3 cm, įvijos – 2,4 cm. Rytų Lietuvoje tokių segių randama griautiniuose ir degintiniuose vyrų kapuose: Baliulių (Kurila, Kliaugaitė, 2007, 135, 154–155, pav. 31:5, 6), Čiornaja Luža (Покровский, 1899, 8), Degsnės–Labotiškių II (Tautavičius, 1970š, 33, 36), Dvyliškio–Paraisčių (Vilniaus r.) (Šimėnas, 1998, 163–164, pav. 15), Maisiejūnų (Butėnas, 1998, 169, 171, pav. 14), Riklikų (Tautavičius, 1970, 56, pav. 3) pilkapynuose. Su moteriška įkape (pjautuvu)

toks dirbinys rastas tiktai griautiniame vaiko kape 1 Diktarų (Anykščių r.) kapinyne (Urbanavičienė, 1995, 170, 173, pav. 3). Vilkonių, panašios Pilvinių tipo ir kitos artimų formų segės buvo paplitusios didelėje teritorijoje (dabartinėje Baltarusijoje, Ukrainoje, taip pat tarp vakarų baltų, Suvalkų krašte, Mozūrijos ežeryne, Dunojaus vidurupio regione, Vakarų Bugo, Dniepro, Dniestro, Pruto baseinuose). Šiomis segėmis pradėta puošti ne anksčiau nei IV a. Daugiausia jos naudotos V a. viduryje, kai kurios – galbūt ir VI a. pradžioje (Schulze-Dörrlamm, 1986, 600–605; Teodor, 1988, 207, 220–221; Tejral, 1992, 239; Bitner-Wróblewska, 1995, 176–177; Tautavičius, 1996, 193; Bliujienė, 2002, 148–149, Fig. 3; 2006, 132–133, Fig. 5; Гавритухин, 1989, 78–80; Баран, Приходнюк, 1990, 248–249, рис. 51). Segių forma (aukštas liemenėlis) sieja jas su vadinamuoju Prahos tipu.

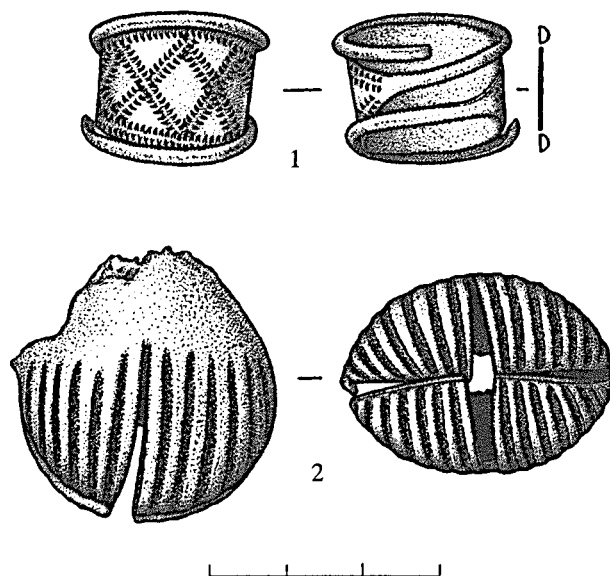
Kitas palyginti retas dirbinys yra pilkapio 4 griautiniame kape 3 rastas geležinis smeigtukas(?) (24:5 pav.). Dirbinys išlikęs prastai, todėl jo kaip smeigtuko identifikacija yra kiek abejotina, nors ir labiausiai tikėtina. Jis kiek grubesnio darbo ir stambesnis nei kituose laidojimo paminkluose rasti analogiški papuošalai. Tai gali būti ir skiltu-

vo ar kitokio dirbinio dalis. Smeigtukas(?) yra apskrito ar netaisyklingo skerspjūvio, plātėjančia suplota galvute. Išlikusi jo dalis – apie 10,5 cm ilgio. Tokie smeigtukai rasti griautiniuose ir degintiniuose kapuose Baliulių (Kurila, Kiaugaitė, 2007, 134–135, 154–155, pav. 31:12), Dvylišio–Paraisčių (Šimėnas, 1998, 163–164, pav. 15), Santakos (Vaitkevičius, 2007, 190–191, 206–207, pav. 53), Žvirblių (Iwanowska, 2006, 86, 89, 163, 171, 294, Tab. IX, XVII, CXL) pilkapynuose. Atrodo, šie dirbiniai naudoti palyginti trumpą laiką (V a. – VI a. pradžioje). Greičiausiai jais puošėsi tikrai vyrai.

Pilkapio 4 degintinio kapo 1 dalyje 1A buvo apyrankėlė, sulenkta iš geležinės juostelės užapvalintais galais (vienas galas nulūžęs) (23:2 pav.). Dirbinys visai nedidelis, vos 4x3,2 cm, akivaizdžiai pritaikytas vaikui (tai patvirtino ir osteologinė kaulų analizė), neornamentuotas. Nors šis papuošalas forma artimas juostinėms apyrankėms, dėl paprastumo yra nepriskirtinas jokiame tipui ir tiksliau nedatuojamas. Geležinės apyrankės Lietuvos archeologinėje medžiagoje yra labai retos (Tautavičius, 1996, 247), o Rytų Lietuvos pilkapių kontekste toks dirbinys yra unikalus.

Be kitų įkapių, pilkapio 6 griautiniame kape 1 rastas titnago gabalėlis (25:5 pav.). Jis apskaldytas taip, kad būtų patogus laikyti rankoje. Be didesnių abejonių, jis skirtas ugniai įskelti. Titnago gabalėlių randama vyrų ir moterų kapuose, daugiausia – I tūkst. vidurio laidojimo paminkluose. Vieninteliame Pilviškių (Vilniaus r.) pilkapio 1 griautiniame kape 1 titnagas buvo su skiltuvu (Vaitkevičius, 2002, 82). Greičiausiai ugnis paprastai buvo nesunkiai įskeliama bet koku geležiniu įnagiu.

Atskirai reikia paminėti pilkapyje 2 atsitiktinai rastus dirbinius. Pilkapio duobėse aptiktas 2 cm dydžio žalvarinis įvijinis žiedas išplatinta priekine dalimi, ornamentuota susikertančiomis zigzaginėmis įkartėlių eilėmis (30:1 pav.), ir 3,6x2,6 cm skersmens žvangutis su kryžmine anga, ornamentuotas vertikaliais grioveliais (30:2 pav.). Abu



30 pav. Pilkapio 3 atsitiktiniai radiniai: 1 – žiedas, 2 – žvangutis. I. Maciukaitės pieš.

dirbiniai yra būdingi vėlyvajam geležies amžiui, tačiau tiksliau sunkiai datuojami. Panašiais žvangučiais dažniausiai puoštos žirgų kamos. Tokių dirbinių aptikta 1894 m. ištirtame pilkapyje 7 simboliniame žirgo kape (Покровский, 1897, 161).

PILKAPYNO CHRONOLOGIJA, INTERPRETACIJOS

Ištirti aštuoni Peršaukščio–Kasčiukų pilkapiai greičiausiai tėra nedidelė suardyto pilkapyne dalis. Tyrinėjimai nesuteikia ir, deja, jau niekada nesuteiks žinių apie visą paminklą. Turimais duomenimis, pilkapius ir kapus galima skirstyti į tris chronologines grupes. Pirmajai reikėtų priskirti pilkapių 4, 6 ir 7 griautinius kapus bei pilkapio 9 degintinį kapą. Visi jie buvo pirmieji pilkapių kapai. Nors ir neįmanoma nustatyti, koks laikotarpis juos skiria, tačiau chronologinis atotrūkis neturėtų būti reikšmingas – žvelgiant iš pusanro tūkstantmečio perspektyvos, kapus galima laikyti vienalaikiais. Tą patvirtintų pilkapių išsidėstymas vienas šalia kito, panaši konstrukcija, kapų

orientacija į vieną tašką. Nors dauguma kapų įkapių nėra pakankamai tiksliai datuojamos arba datavimas yra paremtas negausiomis analogijomis, ryškus jų ryšys su tipiniais karių kapų (ypač – degintinių) kompleksais. Dalies dirbinių (ietigalių trumpa lauro lapo formos plunksna, „B“ formos sagties, smeigtuko(?), lankinės segės) analogijos žinomos beveik vien iš degintinių kapų. Šios sąsajos leistų nusakyti santykinę kapų datą – paskutinįjį inhumacijos papročio egzistavimo etapą ir laikotarpį, kuomet ją keitė kremacija. Tam neprieštaruoja ir toks ankstyvajam Rytų Lietuvos pilkapių kultūros etapui būdingas dirbinys kaip antskydis pusapskritimio formos viršūne (kaip minėta, šis dirbinys yra savotiškos pereinamosios formos). Šiame kontekste pilkapio 9 degintinio kapo 1, konstrukcija artimo griautiniams, sąlyginis vienalaikiškumas nestebina. Dirbinių tipologija leistų sieti šiuos kapus su griautiniais kapais Degsnės–Labotiškių II, Dvyliškio–Paraisčių, Paduobės–Šaltaliūnės III, Taurapilio ir kai kuriuose kituose pilkapynuose. Karių kapų su tipiniais įkapių kompleksais pagausėjimas datuojamas V a. viduriu (Vaitkevičius, 2005, 78; Bliujienė, 2006, 132–133). Pilkapių 4, 6, 7 ir 9 supylimą reikėtų datuoti V a. viduriu – VI a. pradžia, t. y. laikotarpiu, kuomet nusistovėjo tipiniai karių įkapių kompleksai, tačiau dar egzistavo (greičiausiai tik šiaurinėje Rytų Lietuvos pilkapių kultūros arealo dalyje) inhumacijos paprotys. Toks datavimas nekelia didesnių abejonių šiuo metu vyraujančioje chronologinėje Rytų Lietuvos pilkapių kultūros raidos schemoje. Tačiau šią schemą, tenka pripažinti, vis dar reikėtų papildomai argumentuoti.

Kaip ir kai kuriuose kituose to laikotarpio pilkapynuose, Peršaukštyje–Kasčiuokuose pilkapiai su karių kapais sudaro atskirą grupę. Įkapių skaičius juose yra labai įvairus. Pastebima, kad kapų turtingumas susijęs su palaidotų asmenų amžiumi. Visas tipinis turtingas kario įkapių kompleksas buvo tik pilkapio 4 griautiniame kape 3, kuriame buvo palaidotas jaunas (25–30 m.) vyras. Mažiausiai turtingas buvo degintinis kapas pilkapyje 9. Jame

rausta sagtis ir segė glaudžiai siejasi su karių įkapių kompleksais. Pastaroji įkapė yra gana reta ir, tikėtina, buvo brangi. Tačiau komplekse nebuvo pagrindinio kario atributo – ginklų. Kape buvo palaidotas tais laikais nejaunas (40–60 m.) vyras. Jaunesnių vyrų laidojimas su gausesnėmis įkapėmis ir daugiau ginklų neišskiria paminklo iš bendro Rytų Lietuvos pilkapių kultūros konteksto (Kurila, 2002, 130–132).

Santykinai vėlyvesni degintiniai kapai buvo įkasti į pilkapio 4 sampilą bei į pilkapio 6 duobę tarp šio ir gretimo 7 pilkapio. Atrodo, užkasant sudegintus palaikus pilkapiuose stengtasi nesuardyti ankstesnių kapų –astos negilios duobutės ne sampilo centre. Negausios ir neįvairios įkapės nesuteikia beveik jokių duomenų apie kapų chronologiją. Tik geležinė grandis iš pilkapio 6 kapo 2 leistų jį labai apytiksliai datuoti I tūkst. viduriu ar antrąja puse. Paprotys laidoti mirusiuosius ankstesniuose pilkapiuose buvo paplitęs visą I tūkst. antrąją pusę ir II tūkst. pradžioje.

Trečiajai chronologinei grupei reikia priskirti pilkapius 1, 2 ir 5, kuriuose kapų nebuvo, bei pilkapį 3. Pilkapiai be kapų Rytų Lietuvoje yra gana dažni. Ypač jie būdingi vėlyvajam geležies amžiui (Kurila, 2005, 65–67, pav. 9). Kai kuriuose pilkapynuose jie sudaro atskiras grupes (Alinka–Raistinė, Kapitoniškės, Kretuonys, Minčia, Neravai–Grigiškės ir kt.), paprastai – pilkapynų pakraščiuose. Šių sampilų datavimą IX–XII a. patvirtina jų konstrukcija ir atsitiktiniai pilkapio 3 radiniai. Jokių kapų žymių nebuvo ir penkiuose iš devynių 1894 m. netoliese ištirtų pilkapių (Покровскии, 1897, 159–160).

Tušti sampilai tebėra vienas sunkiausiai paaiškinamų Rytų Lietuvos pilkapynų bruožų. Konstrukcija paprastai jie iš esmės nesiskiria nuo kitų pilkapių. Galimos hipotezės – kad tai suardyti, iš anksto supilti ir dėl kokių nors priežasčių nepanaudoti sampilai ar simboliniai žuvusiems svetur supilti pilkapiai – turi trūkumų ir niekaip nepaaiškina tokio jų masiškumo. Visai tikėtina, nors ir paremta tik netiesioginiais įrodymais, nuomonė,

kad tai – žirgų kapų simboliai (Bliujienė, 1992, 120–121). Pilkapiai be kapų dažnai būna tuose pačiuose pilkapynuose ar netgi jų dalyse, kaip ir sampilai su griautiniais, degintiniais ar simboliniais žirgų kapais. Pilkapių 1, 2, 3 ir 5 sąsajoms su žirgų kapais neprieštarautų kai kurie radiniai (žvanguotis, 1998 m. rasta sagtis profiluotais šonais). Jas netiesiogiai patvirtintų ir 1894 m. ištirti žirgų kapai. Pilkapyje 2 rasti degintiniai kauliukai, osteologinės analizės duomenimis, greičiausiai yra ne žmogaus (tiesa, osteologiškai nepatvirtinta ir kad jie yra arklio).

Bet kuriuo atveju tuščius pilkapius greičiausiai reikėtų sieti su tam tikromis simbolinėmis prasmėmis. Tikėtina, kad jie neturėjo vienos griežtai apibrėžtos paskirties, galbūt netgi tiesiogiai neatliko pilkapio funkcijos. Pilkapių be kapų paskirtį galima mėginti aiškinti ir taikant paminklų, kaip teritorijos žymenų, modelių (Chapman, 1981; Renfrew, 1984, 165–199). Segmentuotose visuomenėse, didėjant gyventojų skaičiui, vykstant migracijai, kuomet paaštrėja konkurencija dėl žemės ir resursų, aktualėja teritorijų žymėjimas, taip tarsi įteisinant savo pretenzijas į jas. Laidojimo paminklai, per protėvių kultą susiejantys bendruomenę su jos valdoma žeme, tam yra labai tinkami (Saxe, 1970š, 119–121; Earle, 2000, 52). Pilkapių pylimas iš anksto ar netgi neplanuojant juose laidoti mirusiųjų galėjo būti susijęs su siekiu greičiau sukurti savoje teritorijoje nuo seno valdomos nuosavybės įspūdį. Peršaukščio–Kasčiukų pilkapyno atveju šiaurės rytinėje dalyje esančius pilkapius su kapais ir tuščius pilkapius šiaurės vakarinėje dalyje, ko gero, skiria keli šimtmečiai (tiesa, neaišku, kiek ir kokio laikotarpio sampilų pilkapyne buvo sunaikinta). Jie galėjo būti supilti naujos bendruomenės, kuri siekė per tikras ar tariamas sąsajas su anksčiau čia palaidotais žmonėmis įtvirtinti savo teises į teritoriją. Peržvelgus kitų pilkapynų medžiagą galima pastebėti, kad ir kitur tuščių pilkapių buvo plačios chronologijos paminkluose, kuriuose vėlyvojo geležies amžiaus sampilai buvo netoli datuojamų I tūkst. viduriu (Alinka–Raistinė,

Degsnė–Labotiškės, Neravai–Grigiškės, Rėkučiai–Paversmys I, Sudota). Tokia pilkapių be kapų interpretacija neprieštarauja ir galimai jų, kaip žirgo kapo simbolio, funkcijai.

Ištirtus ankstyviausius ir vėlyviausius pilkapius skiria ilgas laikotarpis, galbūt netgi pusė tūkstantmečio. Tyrinėjimų duomenys nesuteikia galimybės nustatyti šioje vietoje mirusiųjų laidojusios bendruomenės ar bendruomenių raidos bei nuoseklios laidojimo tradicijų kaitos.

PILKAPIŲ IR KAPŲ APRAŠYMAS

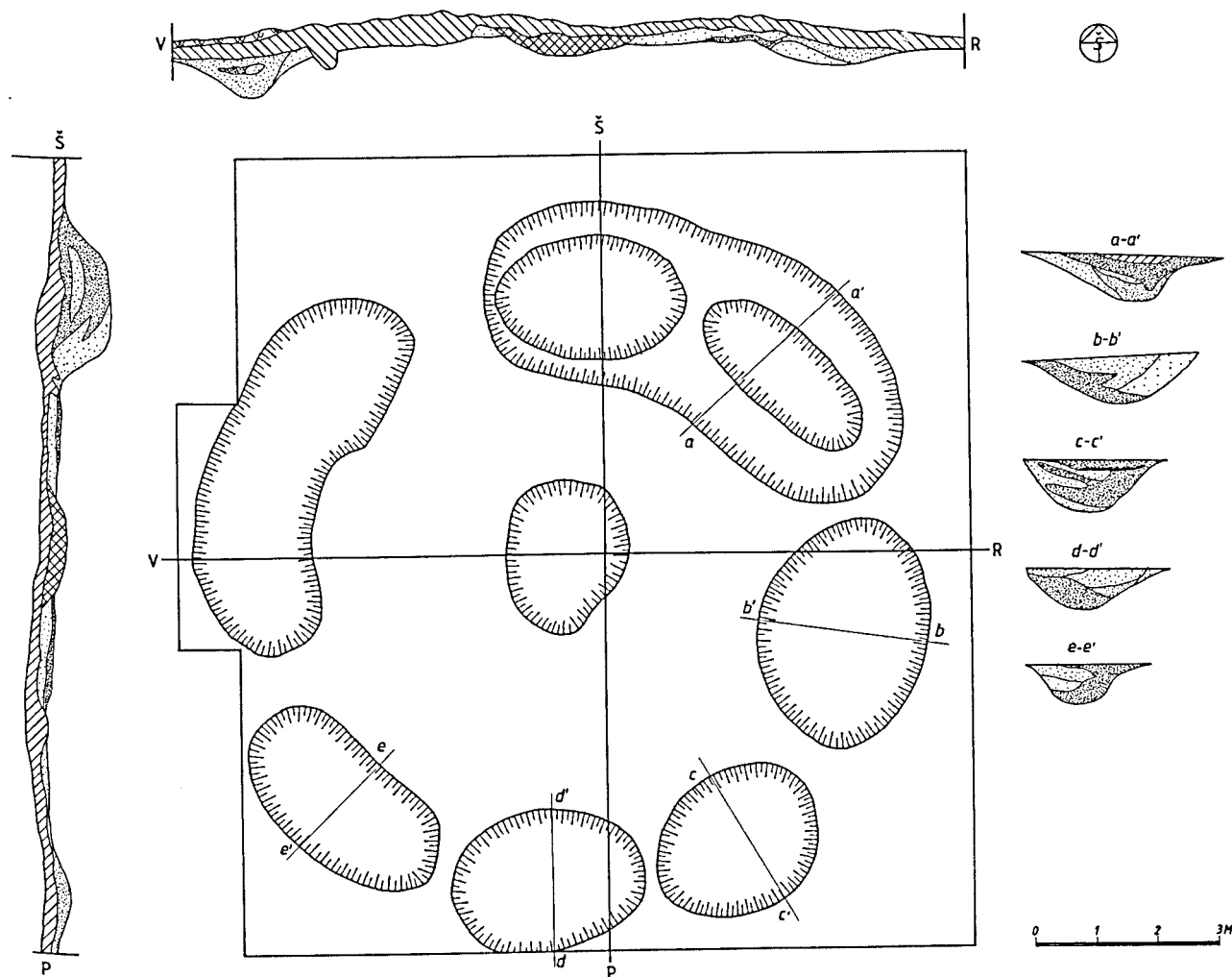
Pilkapis 1 (31 pav.) buvo šiaurės vakarinės pilkapių grupės viduryje, elektros perdavimo linijos proskynoje. Sampilas – apie 9 m skersmens, sulėkštėjęs, vos 0,3 m aukščio. Pilkapis labai nukentėjęs nuo nuolatinių arimų. Iki tyrinėjimų griovių ar duobių žymių nematyti.

Suartas sluoksnis – 0,2–0,5 m storio. Iki 0,2 m storio sampilo smėlio su peleningomis dėmelėmis ir smulkiais degėsiais sluoksnis išlikęs tik pilkapio R ir P pusėje (12 pav.). ŠV pusėje visas sampilas suardytas iki pat įžemio. Po sampilo likučiais pasiektas apie 0,1 m storio pilkas pagrindo sluoksnis. Pilkapio centre atidengtas lobių ieškotojų iki pat įžemio iškastos duobės kontūras.

Įžemyje išryškėjo šešių sampilų supusių duobių kontūrai (16 pav.). VŠV ir ŠŠR pusėje buvo dvi didelės (6,6x2,2 ir 7,4x3,15 m) pailgos duobės, PV–RPR pusėje – keturios ovalios taisyklingu puslankiu išsidėsčiusios 2,9–3,8x1,9–3 m dydžio duobės. Jų užpildas – maišytas peleningas ir šviesus (nuslinkęs nuo sampilo) smėlis (17 pav.). VŠV duobę sudarė dvi besijungiančios ovalios duobės, kurių kontūrai išryškėjo maždaug ties užpildo viduriu. Duobių gylis nuo užpildo viršaus – 0,65–0,85 m. Jos juosia 7,8x7,3 m dydžio plotą.

Kapų, pavienių radinių ar kaulų pilkapyje neaptikta.

Pilkapis 2 (32 pav.) buvo šiaurės vakarinėje pilkapių grupėje, į P nuo pilkapio 1, elektros per-

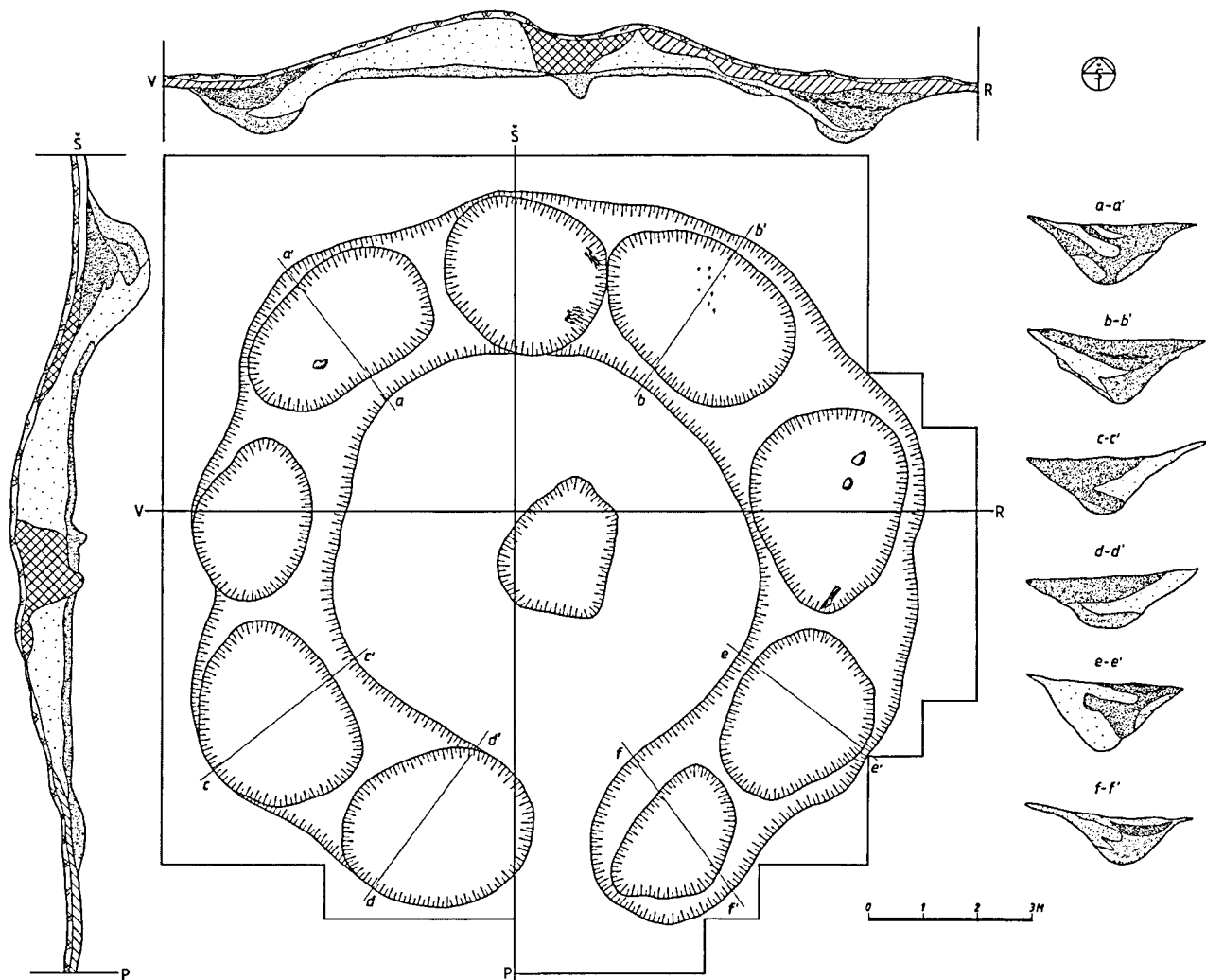


31 pav. Pilkapio 1 planas. R. Abramauskienės, V. Kliaugaitės brėž.

davimo linijos proskynoje. Sampilas – apie 8 m skersmens ir iki 1,3 m aukščio. Pilkapis apertas iš visų pusių, ypač – iš R. Tačiau didžioji jo dalis išlikusi palyginti gerai (6 pav.), tik pačiame centre žymi lobių ieškotojų iškasta duobė. Iki tyrinėjimų griovių ar duobių žymių nematyti.

Pilkapio R pusė suarta iki 0,25–0,4 m gylio. Centrinėje ir V dalyje po velėna atidengtas geltono sampilo smėlio su juosvomis degėsingomis dėmelėmis sluoksnis. Jo storis – iki 0,9 m. Pilkapio pagrindas – 0,1–0,2 m storio ir išlikęs po visu sampilu, tik centre nežymiai pažeistas vėliau iškastos duobės.

Ižemyje išryškėjo sampilą juosusio griovio su vienu apie 1 m pločio tarpeliu P pusėje kontūrai (13 pav.). Užpildo paviršiuje griovio plotis – 2,2–3,5 m. Apie 0,2–0,25 m giliau griovyje išsiskyrė 9 ovalios 1,4–3x3–3,8 m dydžio duobės, išsidėsčiusios beveik taisyklingu apskritimu. Jų užpildas – maišytas peleningas ir šviesus (nuslinkęs nuo sampilo) smėlis. Duobių gylis nuo užpildo viršaus – 0,85–1,25 m. Kai kuriose duobėse užfiksuota degusių sancaupų ar apanglėjusios medienos fragmentų. ŠV ir R duobėse ties užpildo viduriu buvo trys nedideli akmenys. Griovys juosia 7,8x7,2 m dydžio plotą.



32 pav. Pilkapio 2 planas. R. Abramauskienės, V. Kliaugaitės brėž.

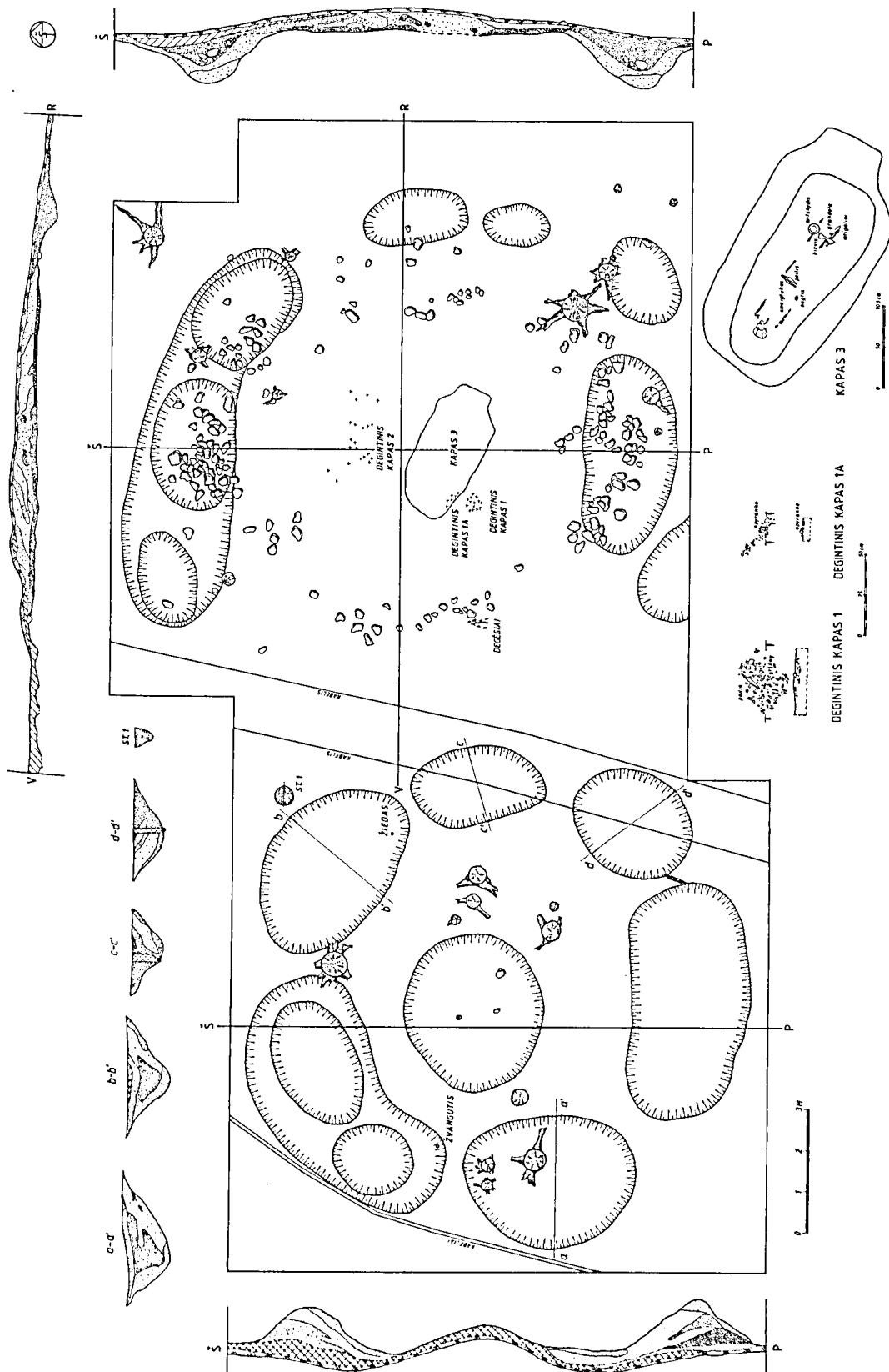
Kapų ar pavienių radinių pilkapyje neaptikta. ŠR duobės užpilde rasta nedaug degintinių ne žmogaus(?) kaulų.

Pilkapis 3 (33 pav.) buvo šiaurės rytinės pilkapių grupės P dalyje. Sampilas apie 7–8 m skersmens, išlikusi dalis – iki 0,5 m aukščio. Pilkapio V kraštas nuvažinėtas, R kraštas – nustumdytas klojant ryšio kabelius (3 pav.). Sampilo centre iškas-ta didžiulė (4 m skersmens) duobė. Iki tyrinėjimų griovių ar duobių žymių nematyti.

Po velėna visame sampilo paviršiuje atideng-tas permaišyto (kasant duobę centre išmesto) smėlio sluoksnis, siekiantis iki 0,45 m storio. Ne-

suardytų apie 0,1–0,15 m storio sampilo smėlio su pavieniais degėsiais likučių buvo tik pilkapio P pu-sėje. Sampilo pakraščiais užfiksuota pagrindo lie-kanų (14 pav.).

Pilkapį beveik taisyklingu apskritimu supo 6 ovalios ar pailgos 3–6,4x1,9–3 m dydžio duobės. ŠV duobę sudarė dvi besijungiančios ovalios duobės, kurių kontūrai išryškėjo apie 0,8 m gylje. Duobių užpildas – maišytas peleningas ir šviesus (nuslinkęs nuo sampilo) smėlis. Jų gylis nuo už-pildo viršaus – 0,7–1,1 m. Duobės juosia 7,5x7,2 m dydžio plotą. Tarp P ir PR duobių rastas apanglė-justos medienos fragmentas. ŠR duobės išorėje



33 pav. Pilkapių 3 (kairėje) ir 4 (dešinėje) planas. R. Abramauskienės, V. Kliugaitės brėž.

juodais degėšiais išsiskyrė apie 0,5 m skersmens stulpavietė. Pjūvyje ji smailėjanti, į žemį įgilinta 0,46 m (18 pav.).

Kapų ar pavienių kaulų pilkapyje neaptikta. ŠR duobės užpildo apačioje rastas ugnies nepaliestas(?) žalvarinis žiedas išplatinta vidurine įvija (30:1 pav.), o ŠV duobės užpildo paviršiuje – apsilūdęs žalvarinis žvangutis (30:2 pav.).

Pilkapis 4 (33 pav.) buvo šiaurės rytinės pilkapių grupės P dalyje, į R nuo pilkapiro 3. Sampilas apie 8 m skersmens ir iki 0,7 m aukščio. Pilkapiro V dalis užstumdyta klojant ryšio kabelius. Iki tyrinėjimų Š ir P pusėje matyti nežymūs duobių pėdsakai. Tiriamas plotas prijungtas prie pilkapiro 3 ploto.

Pilkapiro V pusėje – neseniai sustumdyto smėlio kalneliai. Juos nukasant rasti 6 nedideli akmenys. Likusioje dalyje po velėna atidengtas sampilo smėlio su peleningomis dėmelėmis ir pavieniais degėšiais sluoksnis. Jis – 0,4–0,5 m storio. Pilkapiro pagrindas apie 0,15 m storio (7 pav.).

Iš Š, R ir P pusių pilkapį supo griovys ir 4 ovalios duobės. V pusėje duobių nebuvo. Š pusėje 11x2,6 m dydžio griovyje giliau išryškėjo trijų atskirų ovalių duobių kontūrai. Kitos duobės – 1,6–4,8x1–2,2 m dydžio, 0,3–1,25 m gylio, užpildytos pilku peleningu smėliu (Š ir P duobių dugne – šviesus smėlis su gausiais stambiais degėšiais). Jos juosia netaisyklingą apie 11x7,5 m dydžio plotą.

Sampilas buvo apjuostas vainiku, kuriam panaudota apie 200 nedidelių akmenų. Jie nesudaro ištisinės konstrukcijos, sukrauti įvairiame gylyje. Akmenų mažiau V ir R pusėje, gausiau – duobėse Š ir P pusėje. VPV pusėje ties vainiko akmenimis žemyje užfiksuota degėsių ir perdegusio smėlio dėmė.

Pilkapyje rasti trys kapai:

Degintinis kapas 1, 1A buvo kiek į PV nuo pilkapiro centro, sampilo smėlio paviršiuje. Jis įkastas į anksčiau supiltą pilkapį. Kauliukai suberti į dvi 35x30 ir 30x6 cm dydžio krūveles, viena nuo kitos nutolusias per 15 cm (22 pav.). Jokių duobutės kontūrų neužfiksuota. Kauliukų koncen-

tracijos – apie 5 cm storio. Tarp jų buvo keletas smulkių degėsių. Pietinėje (1) kaulų krūvelėje rastas ugnies nepaliestas(?) peilis, šiaurinėje (1A) – silpnai apdegusi vaikiška geležinė apyrankėlė (23 pav.). Osteologinės analizės duomenimis, abiejose krūvelėse buvo greičiausiai tų pačių dviejų asmenų – suaugusios moters ir iki 10 m. vaiko – palaikai.

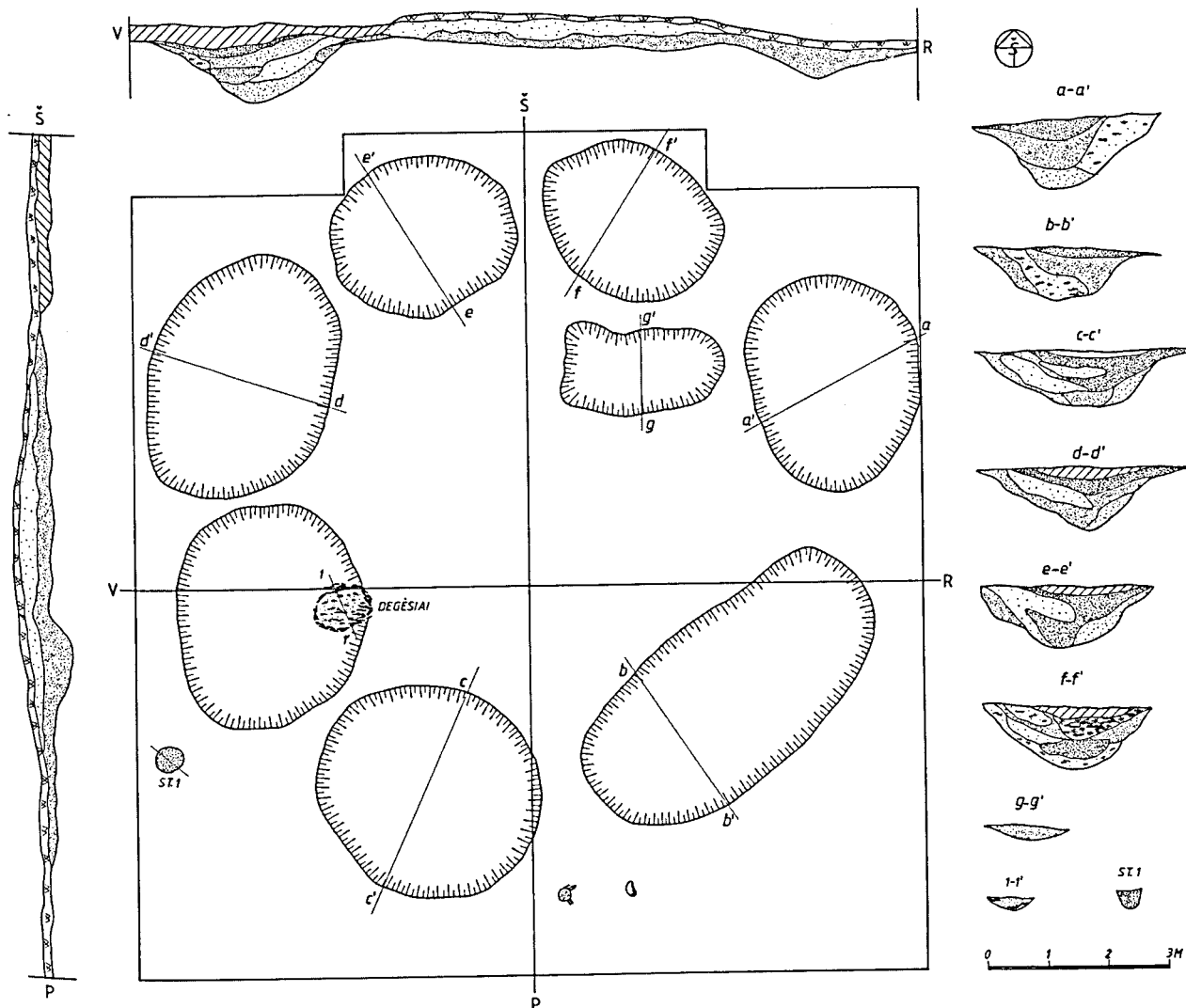
Degintinio kapo 2 kauliukai buvo plačiai paskleisti sampilo smėlyje kiek į ŠR nuo pilkapiro centro. Jų rasta apie 2 m skersmens plote, apie 20–40 cm gylyje. Dar keletas kauliukų, greičiausiai – iš to paties kapo, rasta kitose sampilo vietose. Kauliukai švarūs, be degėsių. Jokių perkasimo žymių sampile neužfiksuota. Kape įkapių nerasta. Osteologinės analizės duomenimis, kaulai mažiausiai dviejų asmenų: 25–40 m. vyro ir apie 15 m. paauglio (gal būti iki 25 m. moters). Tarp žmogaus kaulų buvo keli paukščio kaulai.

Griautinis kapas 3 buvo pilkapiro centre, duobėje po pagrindu. Duobė netaisyklingos formos, 3,15x1,57 m dydžio ir 0,77 m gylio. Mirusysis paguldytas galva į ŠV (305°), į kairę pasuktu veidu. Dilbio kaulai neišlikę, todėl rankų padėtis neaiški (19 pav.). Griaučių ilgis – 1,65 m. Virš dešinėsios blauzdos buvo paguldytas pentinis siauraašmenis kirvis (jo kotas buvo nukreiptas galvos link), virš kairiosios – skydas, kurio išliko tik geležinis antskydis. Ties dešiniąja pėda gulėjo du ietigaliai (ietys padėtos prie dešiniojo šono) ir žalvarinė grandelė. Ties mirusiojo dubeniu gulėjo peilis ir geležinis smeigtukas(?), kiek aukščiau dešinėje pusėje – geležinė sagtis (24 pav.). Osteologinės analizės duomenimis, kape palaidotas 25–30 m. vyras.

Pilkapis 5 (34 pav.) buvo šiaurės vakarinės pilkapių grupės P dalyje, į P nuo pilkapiro 2, elektros perdavimo linijos proskynoje. Sampilas – apie 6–7 m skersmens, geriau išlikusi dalis iki 0,6 m aukščio. Pilkapiro V kraštas nuartas (4 pav.). Iki tyrinėjimų griovių ar duobių žymių nematyti.

Po velėna atidengtas apie 0,3 m storio sampilo smėlio su pavieniais degėšiais sluoksnis. Pilkapiro pagrindas kai kur iki 0,5 m storio.

Pilkapis buvo apjuostas septyniomis 3–5,6x2,8–



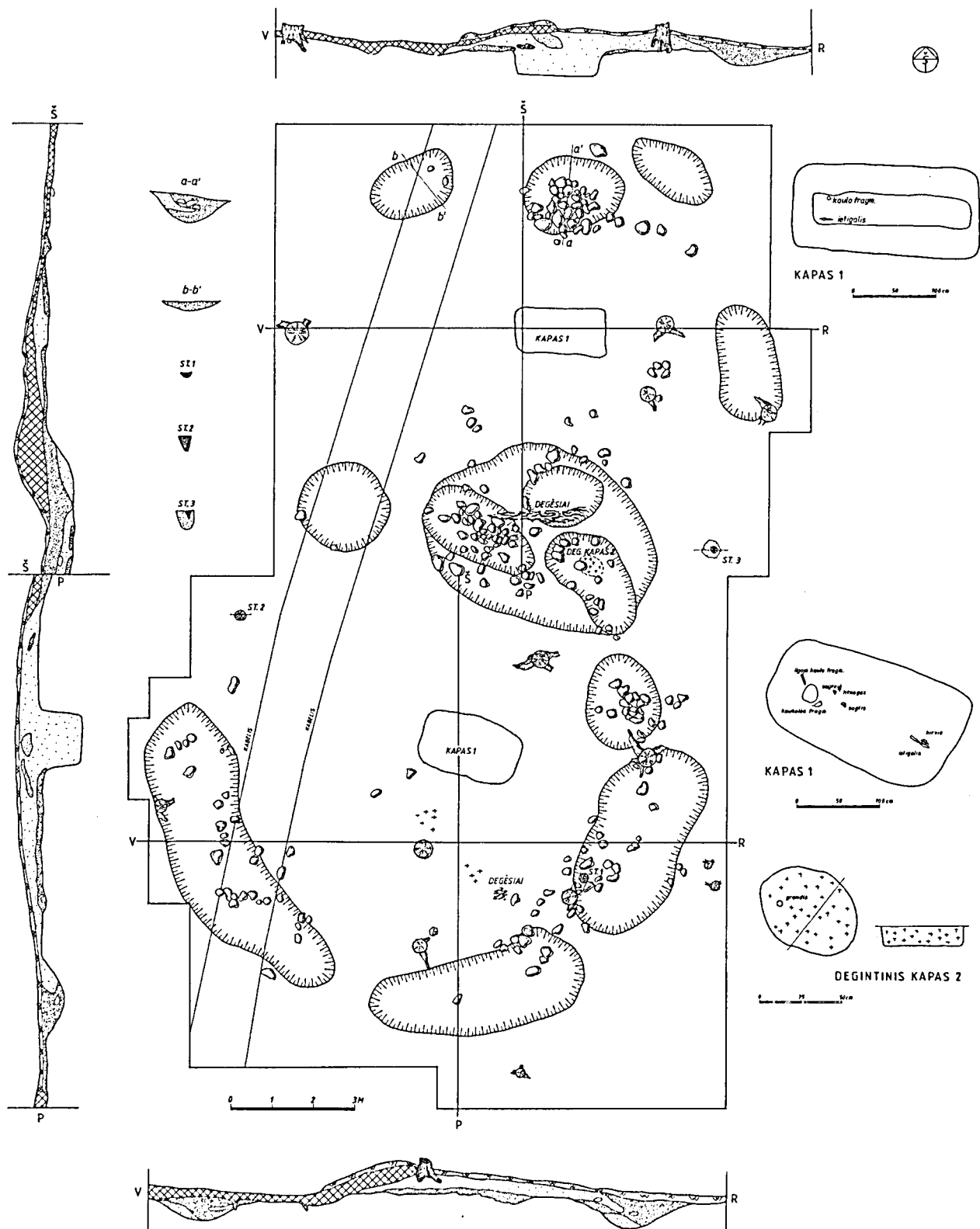
34 pav. Pilkapio 5 planas. R. Abramauskienės, V. Kliugaitės brėž.

3,55 m dydžio ovaliomis ar apskritomis duobėmis, išsidėsčiusiomis gana taisyklingu apskritimu (15 pav.). Duobės 0,85–1,15 m gylio. Jų užpildas – maišytas peleningas ir šviesus (nuslinkęs nuo sampilo) smėlis. VPV duobės pakraštyje nuo sampilo pusės užfiksuota stambių degėsių sankaupa. Duobės juosia 7x6,5 m dydžio plotą. Negili (apie 0,22 m gylio) duobutė buvo vidinėje ŠR duobių pusėje. Greičiausiai tai – iki supilant pilkapį buvęs reljefo nelygumas. VPV duobės išorėje buvo apie 0,4 m skersmens stulpavietė. Pjūvyje ji smailėjanti, į žemį įgilinta 0,3 m.

Kapų, pavienių radinių ar kaulų pilkapyje neaptikta.

Pilkapis 6 (35 pav.) buvo šiaurės rytinės pilkapių grupės vidurinėje dalyje, į Š nuo pilkapiro 4. Išlikusi apie 9x6 m dydžio ir iki 0,8 m aukščio sampilo dalis. Pilkapis suplokštėjęs, jo V kraštas nustumdytas klojant ryšio kabelius. Iki tyrinėjimų griovių ar duobių žymių nematyti.

Po velėna sampilo V pusėje – iki 0,4 m storio suartas sluoksnis (8 pav.), likusioje dalyje – iki 0,4 m storio sampilo smėlio su peleningomis dėmelėmis ir pavieniais degėsiais sluoksnis. Pilkapio



35 pav. Pilkapių 6 (apačioje) ir 7 (viršuje) planas. R. Abramauskienės, V. Kliugaitės brėž.

pagrindas – 0,1–0,23 m storio, tačiau ryškus tik apie 4x3 m dydžio plote. Iškart po velėna pilkapio V pusėje rasti keli degintiniai kauliukai. Osteologinės analizės duomenimis, jie – suaugusio (per 24 m.) asmens.

Ižemyje išryškėjo septynių pilkapį beveik taisyklingu apskritimu supusių duobių kontūrai. Pilkapio P pusėje buvo 3 pailgos 7,8x2,3, 5,2x2,2 ir 4,8x2,3 m dydžio duobės, ŠŠV–R pusėje – 4 2,2–2,8x1,4–2,2 m dydžio ovalios ar beveik apskritos duobės. ŠŠR pusėje dvi pilkapio 6 duobės ir viena pilkapio 7 duobė viršuje susijungė į vientisą 5,5x4,4 m dydžio kontūrą (dalis pilkapio 6 duobių atidengtos pilkapio 7 tyrinėjimų metu). Duobės – 0,55–0,8 m gylio, užpildytos maišytu peleningu ir šviesiu (nuslinkusiu nuo sampilo) smėliu. Jos juosia 10,1x8,4 m dydžio plotą. PR duobės pakraštyje, tarp PV ir ŠŠV duobių bei į ŠR nuo ŠR duobės, užfiksuotos trys 0,2x0,21, 0,25x0,25 ir 0,18x0x18 m skersmens stulpvietės (pastaroji panašiu atstumu nutolusi nuo pilkapio 6 ir 7). Pjūvyje jos smailėjančios, į žemį įgiltintos 0,1–0,4 m.

Pilkapis buvo apjuostas vainiku, kuriam panaudota apie 160 nedidelių akmenų. Jie nesudaro ištisinės konstrukcijos, bet gana padrikai išsidėstę daugiausia duobėse įvairiame jų užpildo lygyje arba šalia jų. Tarpuose tarp duobių akmenų beveik nebuvo.

Pilkapyje aptikti du kapai.

Griautinis kapas 1 buvo pilkapio centre, duobėje po pagrindu. Duobė – stačiakampio užapvalintais kampais formos, 2,34x1,36 m dydžio ir 0,93 m gylio. Mirusysis paguldytas galva į VŠV (285°). Išlikusi tik kaukolė ir ilgojo kaulo fragmentas galvūgalyje (galima spėti, kad mirusiojo ranka buvo iškelta ar padėta po galva) (20 pav.). Ties mirusiojo kojūgaliu gulėjo ietigalis ir pentinis siaurašmenis kirvis ašmenimis į viršų. Krūtinės srityje rastos dvi geležinės sagtys ir titnago gabalėlis (25, 26 pav.). Osteologinės analizės duomenimis, kape palaidotas 35–40 m. vyras.

Degintinis kapas 2 aptiktas pilkapio 7 tyrinėjimų

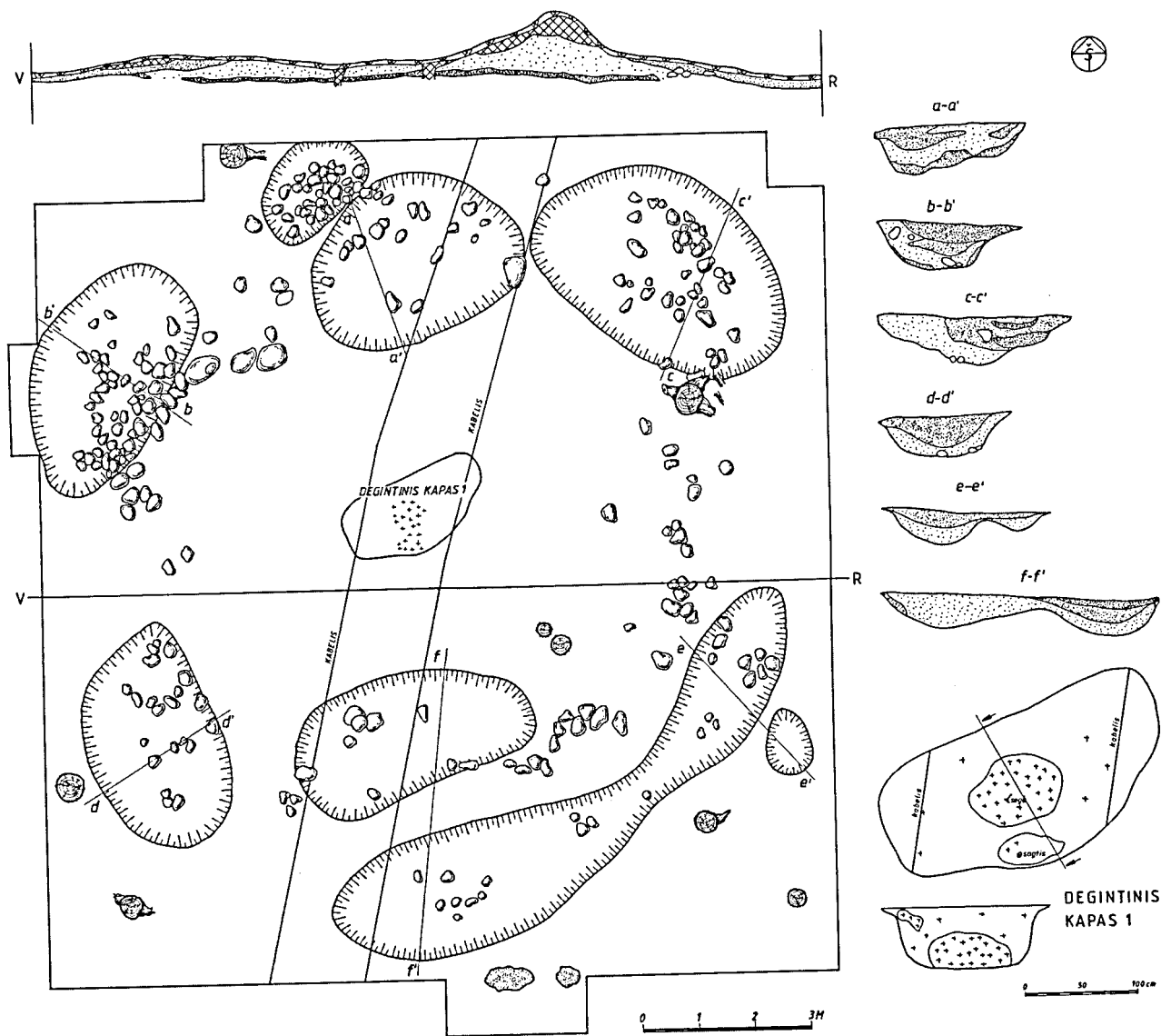
metu. Jis buvo pilkapio 6 ŠŠR duobėje. Kaulai buvo paskleisti 64x48 cm dydžio plotelyje 12 cm storio sluoksniu duobės užpildo dugne. Jokių duobutės kontūrų neužfiksuota – kaulai greičiausiai buvo supilti į pilkapio duobės dugną. Tarp jų rasta vienintelė įkapė – apdegusi geležinė grandis (29 pav.). Osteologinės analizės duomenimis, palaikai – 20–40 m. vyro.

Pilkapis 7 (35 pav.) buvo šiaurės rytinės pilkapių grupės vidurinėje dalyje, į Š nuo pilkapio 6. Sampilas – apie 6 m skersmens ir iki 0,65 m aukščio. Pilkapis užstumdytas klojant ryšio kabelius. Sampilo V kraštas pažeistas kabelio linijos. Iki tyrinėjimų griovių ar duobių žymių nematyti. Tiriamas plotas prijungtas prie pilkapio 6 ploto.

Didžiojoje sampilo paviršiaus dalyje po velėna atidengtas iki 0,65 m storio užstumdyto smėlio sluoksnis. Iki 0,45 m storio sampilo smėlio su peleningomis dėmelėmis ir pavieniais degėisiais sluoksnis išlikęs tik apie 5x4 m dydžio plote pilkapio centre ir R dalyje. Tamsiai pilkas apie 0,1 m storio pagrindo sluoksnis išlikęs visame plote po pilkapio.

Pilkapis buvo apjuostas duobėmis (9 pav.). ŠV–R pusėje ižemyje išryškėjo 4 ovalios duobės. Dar vienos duobės kontūras atidengtas P pusėje, šalia dviejų pilkapio 6 ŠŠR duobių, su kuriomis užpildo paviršiuje jungėsi į vientisą 5,5x4,4 m dydžio kontūrą. V pusėje duobių nebuvo. Duobės – 2,1–2,6x1,2–1,8 m dydžio ir 0,15–0,7 m gylio, užpildytos maišytu peleningu ir šviesiu (nuslinkusiu nuo sampilo) smėliu. Jos juosia netaisyklingą apie 7,5x5,5 m dydžio plotą. Sprendžiant pagal duobių išsidėstymą, pilkapis 7 greičiausiai santykinai kiek vėlesnis už pilkapį 6 (prijungtas prie anksčiau supulto pilkapio). P duobės ir pilkapio 6 Š duobės paviršiuje užfiksuotas didelis (2,4 m ilgio) sudegusios medienos fragmentas.

Pilkapį supo vainikas iš maždaug 70 nedidelių akmenų. Jie gana padrikai nedidelėmis sankauptomis ar pavieniui išsidėstę duobių vidinėje pusėje ir daugiausia Š duobėje įvairiame jos užpildo lygyje (11 pav.). Pilkapio V pusėje akmenų nerasta.



36 pav. Pilkapio 9 planas. R. Abramauskienės, V. Kliaugaitės brėž.

Griautinis kapas 1 buvo pilkapio centre, duobėje po pagrindu. Duobė – stačiakampio užpvalintais kampais formos, 2,28x1,12 m dydžio ir 0,62 m gylis. 0,53 m gilyje užfiksuotas 1,92x0,38 m dydžio tamsesnis kontūras. Tačiau vargu ar tai karsto liekanos. Sprendžiant pagal šiuos neryškius kontūrus, mirusysis buvo paguldytas galva į V (272°). Griaučiai visiškai sunykę, išlikęs tik kairiosios mentės fragmentas. Vienintelė įkapė – ietis – buvo paguldyta prie mirusiojo dešiniojo šono taip, kad ietigalis (27 pav.) gulėjo ties galva. Os-

teologiškai lyties bei tikslesnio amžiaus nustatyti nepavyko. Tikėtina, kad kape buvo palaidotas suaugęs asmuo.

„*Pilkapis 8*“ buvo šiaurės rytinės pilkapių grupės P dalyje, į P nuo pilkapių 3 ir 4. Tyrinėjimų metu paaiškėjo, kad tai – įrengiant kabelių ruožą sustumdytas gruntas.

Pilkapis 9 (36 pav.) buvo šiaurės rytinės pilkapių grupės vidurinėje dalyje, į Š nuo pilkapio 7. Sampilas – apie 12 m skersmens, išlikusi dalis – iki 1,1 m aukščio. Per pilkapio centrą išstumdytas

apie 4 m skersmens ruožas, kuriame pakloti ryšio kabeliai (5 pav.). Sampilo pakraščiais matyti duobių žymės.

Po velėna sampilo R pusėje – apie 0,4 m storio užstumdyto smėlio sluoksnis. Išlikęs sampilo smėlio su peleningomis dėmelėmis ir pavieniais degėsiais sluoksnis – 0,2–0,4 m storio. Giliau atidengtas apie 0,2 m storio tamsiai pilkas pagrindo sluoksnis.

Pilkapį netaisyklingu apskritimu supo 5 duobės (10 pav.). PR pusėje buvo ilga (apie 10 m ilgio), iki 2,2 m pločio duobė–griovys, PV–ŠR pusėje – 4 ovalios 3,8–5x2,4–3,2 m dydžio duobės. Jų gylis – 0,5–0,85 m, užpildas – maišytas peleningas ir šviesus (nuslinkęs nuo sampilo) smėlis. Šios duobės juosia apie 10,5x10 m dydžio plotą. P duobių vidinėje pusėje buvo 4,2x2,15 m dydžio duobė, užpildyta šviesiu smėliu. Ji greičiausiai buvo iškasta prieš supilant pilkapį, o vėliau užpilta iš kitų duobių iškastu smėliu. Dar dvi nedidelės (2,1x1,4 ir 1,2x0,9 m) duobutės užfiksuotos ŠŠV ir RPR pusėje, kitų duobių išorėje.

Sampilo pakraščiais buvo sukrautas vainikas iš maždaug 250 nedidelių akmenų. Jų rasta beveik visu perimetru, tačiau konstrukcijos būta neištisinės ir gana padrikos. Akmenų daugiausia buvo duobėse įvairiame jų užpildo gylyje, mažiau – tarpuose tarp duobių ar jų vidinėje pusėje.

Degintinis kapas 1 buvo įrengtas pilkapiu centre duobėje po pagrindu. Kapo duobė – stačiakampio užapvalintais kampais formos, 2,7x1,3 m dydžio ir 0,59 m gylis, orientuota ŠR–PV (65–245°) kryptimi. Kauliukai supilti į 0,62x0,85 m dydžio, 0,34 m storio krūvelę ant duobės dugno jos centre ir sumaišyti su smėliu. Tarp jų buvo apdegusi geležinė lankinė segė (28:1 pav.). Dar šiek tiek kauliukų rasta 0,6x0,3 m dydžio degėsingoje dėmėje duobės užpildo viršuje ties jos P kraštu. Šioje dėmėje rasta apdegusi geležinė sagtis (28:2 pav.). Osteologinės analizės duomenimis, kape palaidotas 40–60 m. vyras.

ŠALTINIŲ IR LITERATŪROS SĄRAŠAS

Abaravičius G., 1994 – Mošos (Naujasodų) pilkapyno tyrinėjimai 1993 metais // ATL 1992 ir 1993 metais. Vilnius, 1994, p. 99–102.

Andrašiūnaitė D., 1970š – Mustenių–Baubonių pilkapytas. 1970, LIIR, Nr. 310.

Balčiūnas J., 1980š – 1979 m. žvalgomosios archeologinės ekspedicijos Švenčionių rajone ataskaita. 1980, LIIR, Nr. 2240.

Balčiūnas J., 1988š – 1987 m. žvalgomosios archeologinės ekspedicijos Švenčionių rajone ataskaita. 1988, LIIR, Nr. 2248.

Barkus A., Jankauskas R., Urbanavičius A., 2005 – Antropologinės medžiagos tyrimai // ATL 2002 metais. Vilnius, 2005, p. 330–340.

Bitner-Wróblewska A., 1995 – Long distance – close connections. Norway and the Balt lands during Migration Period // Særtrykk. Universitetet Oldsaksamling Årbok 1993/1994. Oslo, 1995, p. 171–189.

Bliujienė A., 1992 – Alinkos (Raistinės) pilkapiai // LA. Vilnius, 1992. T. 8, p. 105–127.

Bliujienė A., 2002 – The main stylistic features of the Baltic crossbow brooches in the Migration Period // Archaeologia Baltica. Vilnius, 2002. T. 5, p. 145–161.

Bliujienė A., 2006 – Watershed between Eastern and Western Lithuania during the Early and Late Migration Period // AL. Vilnius, 2006. T. 7, p. 123–143.

Bliujus A., 1983 – Eitulionių pilkapytas // Muzejai ir paminklai. Vilnius, 1983. T. 5, p. 31–40.

Butėnas E., 1998 – Maisiejūnų pilkapyto tyrinėjimai // LA. Vilnius, 1998. T. 15, p. 163–184.

Butėnas E., 1999 – Sagtys iš Rytų Lietuvos pilkapių (tipai, paskirtis) // LA. Vilnius, 1999. T. 18, p. 37–56.

Butėnienė E., 1984 – Želmeniškės pilkapytas // ATL 1982 ir 1983 metais. Vilnius, 1984, p. 50–53.

Chapman R., 1981 – The emergence of formal disposal areas and the 'problem' of megalithic tombs in prehistoric Europe // The archaeology of death

(New directions in archaeology). Cambridge, 1981, p. 71–81.

Dakanis B., 2006 – Baltadvario pilkapynas // ATL 2004 metais. Vilnius, 2006, p. 71–73.

Earle T., 2000 – Archaeology, property, and pre-history // Annual review of anthropology. 2000, Vol. 29, Iss. 1, p. 39–60.

Iwanowska G., 2006 – Cmentarzysko kurhanowe w Żwirblach pod Wilnem. Wprowadzenie w problematykę. Katalog. Warszawa, 2006.

Jankauskas R., Barkus A., Urbanavičius A., 2005 – Preliminarūs 2003 m. archeologinių kasinėjimų antropologinės medžiagos tyrimų rezultatai // ATL 2003 metais. Vilnius, 2005, p. 298–307.

Jankauskas R., Barkus A., Urbanavičius A., 2006 – Preliminarūs 2004 m. archeologinių kasinėjimų antropologinės medžiagos tyrimų rezultatai // ATL 2004 metais. Vilnius, 2006, p. 344–358.

Kliaugaitė V., 2002š – Peršaukščio, Kasčiukų pilkapyno (A 1105P ir A 1106P), Švenčionių r., archeologijos tyrimų 2002 m. ataskaita. 2002, LIIR, Nr. 4000.

Kliaugaitė V., 2003š – Peršaukščio, Kasčiukų pilkapyno (A 1105P ir A 1106P), Švenčionių r., archeologijos tyrimų 2003 m. ataskaita. 2003, LIIR, Nr. 4120.

Kliaugaitė V., 2004š – Peršaukščio, Kasčiukų pilkapyno (A 1106P), Švenčionių r., 2004 m. archeologijos tyrimų ataskaita. 2004, LIIR, Nr. 4348.

Kliaugaitė V., 2005a – Peršaukščio (Kasčiukų) pilkapynas // ATL 2002 metais. Vilnius, 2005, p. 63–66.

Kliaugaitė V., 2005b – Peršaukščio (Kasčiukų) pilkapynas // ATL 2003 metais. Vilnius, 2005, p. 86–88.

Kliaugaitė V., 2006 – Peršaukščio (Kasčiukų) pilkapynas // ATL 2004 metais. Vilnius, 2006, p. 77–78.

Kulikauskas P., Luchtanas A., 1978š – Rudesos (Inturkės apyl., Molėtų raj.) pilkapyno tyrinėjimai 1978 metais. 1978, LIIR, Nr. 621.

Kurila L., 2002 – Socialinių santykių atspindžiai Rytų Lietuvos pilkapių degintinių kapų medžiagoje // AL. Vilnius, 2002. T. 3, p. 122–136.

Kurila L., 2005 – Lietuvių etninė riba rytuose IX–XII a. (1. Archeologijos duomenys) // LA. Vilnius, 2005. T. 27, p. 59–84.

Kurila L., 2007 – Poviliškės pilkapynas // ATL 2006 metais. Vilnius, 2007, p. 124–126.

Kurila L., Kliaugaitė V., 2007 – Baliulių pilkapiai (Švenčionių r.) // LA. Vilnius, 2007. T. 30, p. 121–180.

Madyda-Legutko R., 1986 – Die Gürtelschnallen der Römischen Kaiserzeit und der frühen Völkerwanderungszeit im mitteleuropäischen Barbaricum // BAR International Series. Oxford, 1986. Vol. 360.

Malonaitis A., 2000š – Siauraašmeniai pentiniai kirviai Lietuvoje (tipologija ir ergonomika). Daktaro disertacija. Vilnius, 2000, LIIR, Nr. F6–67.

Merkevičius A., 1988š – Sudotos km. pilkapių, Švenčionių apyl. Švenčionių raj. tyrinėjimų ataskaita. 1988, LIIR, Nr. 1524.

Michelbertas M., 1986 – Senasis geležies amžius Lietuvoje. I–IV amžius. Vilnius, 1986.

Renfrew C., 1984 – Approaches to social archaeology. Edinburgh, 1984.

Saxe A. A., 1970š. Social dimensions of mortuary practices. Daktaro disertacija. Michigan [žiūrėta: <http://wwwlib.umi.com/dissertations/cart?add=7104720>, 2006 m. gegužės 10 d.].

Schulze-Dörrlamm M., 1986 – Romanisch oder Germanisch? Untersuchungen zu den Armbrust- und Bügelknopffibeln des 5. und 6. Jahrhunderts n. Chr. aus den Gebieten westlich des Rheins und südlich der Donau // Jahrbuch des Römisch-Germanischen Zentralmuseums Mainz. Mainz, 1986, Vol. 33, Teil 2, p. 593–720.

Semėnas V., 1994 – Rėkučių-Paversmio I grupės pilkapyno 1993 tyrinėjimai // ATL 1992 ir 1993 metais. Vilnius, 1994, p. 110–112.

Steponaitis V., 2002 – Paduobės–Šaltaliūnės III grupės pilkapynas // ATL 2001 metais. Vilnius, 2002, p. 96–97.

Steponaitis V., 2002š – Paduobės–Šaltaliūnės (Švenčionių raj.) III grupės pilkapių 2002 m. tyrinėjimų ataskaita. 2002, LIIR, Nr. 3986.

Steponaitis V., 2007 – Paduobės (Šaltaliūnės) III grupės pilkapynas // ATL 2006 metais. Vilnius, 2007, p. 132–134.

Szukiewicz W., 1900 – Kurhany ciałopalne w Pomusiu // Światowit. Warszawa, 1900. T. II, p. 3–16.

Šimėnas V., 1998 – Dvyliškio (Paraisčių) pilka-

- pyno tyrinėjimai 1997 metais // ATL 1996 ir 1997 metais. Vilnius, 1998, p. 161–164.
- Tarasenka P.**, 1928 – Lietuvos archeologijos medžiaga. Kaunas, 1928.
- Tautavičius A.**, 1951š – Kurganai. Trakų r., Jagėliškių apyl., kolūkis „Už Tėvynę“. 1951, LIIR, Nr. 15.
- Tautavičius A.**, 1969š – Riklikų, Anykščių raj. pilkapių 1969 m. tyrinėjimų ataskaita ir radinių sąrašas. 1969, LIIR, Nr. 257.
- Tautavičius A.**, 1970 – Riklikų pilkapių kasinėjimai 1969 metais // Archeologiniai ir etnografiniai tyrinėjimai Lietuvoje 1968 ir 1969 metais. Vilnius, 1970, p. 53–60.
- Tautavičius A.**, 1970š – Degsnės–Labotiškių pilkapių, Molėtų raj., Dubingių apylinkė, 1970 m. kasinėjimų ataskaita. 1970, LIIR, Nr. 291.
- Tautavičius A.**, 1981 – Taurapilio „kunigaikščio“ kapas // LA. Vilnius, 1981. T. 2, p. 18–43.
- Tautavičius A.**, 1996 – Vidurinis geležies amžius. Vilnius, 1996.
- Tejral J.**, 1992 – Einige Bemerkungen zur Chronologie der späten römischen Kaiserzeit in Mitteleuropa // Probleme der relativen und absoluten Chronologie ab Latènezeit bis zum Frühmittelalter. Kraków, 1992, p. 227–248.
- Teodor D. G.**, 1988 – Considerații privind fibulele romano-bizantine din secole V–VII e. n. în spațiul carpato-dunăreano-pontic // Arheologia Moldovei. Iași, 1988. T. XII, p. 197–223.
- Urbanavičienė S.**, 1995 – Diktarių kapinynas // LA. Vilnius, 1995. T. 11, p. 169–206.
- Vaitkevičius V.**, 2002 – Pilviškių pilkapynas // ATL 2000 metais. Vilnius, 2002, p. 81–83.
- Vaitkevičius V.**, 2004 – Pakalnių pilkapiai (Vilniaus r.) // LA. Vilnius, 2004. T. 26, p. 47–72.
- Vaitkevičius V.**, 2005a – Interpreting the East Lithuanian Barrow Culture // Interarchaeologia. Culture and Material Culture. Papers from the first theoretical seminar of the Baltic archaeologists (BASE) held at the University of Tartu, Estonia, October 17th–19th, 2003. Tartu–Riga–Vilnius, 2005. Vol. 1, p. 71–86.
- Vaitkevičius V.**, 2007 – Santakos pilkapiai (Vilniaus r.) // LA. Vilnius, 2007. T. 30, p. 181–212.
- Zabiela G.**, 1998š – Archeologinių objektų optinio telefono kabelio Vilnius–Utena trasos vietoje 1998 m. archeologinių žvalgymų ataskaita. 1998, LIIR, Nr. 3236.
- Бажан И. А., Каргапольцев С. Ю.**, 1989 – В-образные рифельные пряжки как хронологический индикатор синхронизации // Краткие сообщения института археологии. Москва, 1989. Вып. 198, с. 28–35.
- Баран В. Д., Приходнюк О. М.**, 1990 – Хронология и периодизация // Славяне юго-восточной Европы в предгосударственный период. Киев, 1990, с. 246–254.
- Гавритухин И. Ю.**, 1989 – Кодынские фибулы (Типы и некоторые проблемы интерпретации) // Вакarų baltų archeologija ir istorija. Klaipėda, 1989, p. 78–85.
- Иохерь А. А.**, 1890š – О древностяхъ найденныхъ г. Ген. Лейтен. А. А. Иохеромъ при производстве раскопокъ въ имени Грабялы, Виленскаго уезда. 1890, Русijos materialinės kultūros istorijos instituto Sankt Peterburgo archyvas. F. 1, Nr. 185.
- Казакявичюс В.**, 1988 – Оружие балтских племен II–VIII веков на территории Литвы. Вильнюс, 1988.
- Покровский Ф. В.**, 1893 – Археологическая карта Виленской губернии // Труды Виленскаго отделения Московскаго предварительнаго комитета по устройству въ Вильне IX археологическаго съезда. Вильна, 1893. Отд. II, р. I–XVIII, 1–164.
- Покровский Ф. В.**, 1897 – Къ изследованію кургановъ и городищъ на восточной окраине современной Литвы // Труды девятаго археологическаго съезда въ Вильне въ 1893. Москва, 1897. Т. 2, с. 138–196.
- Покровский Ф. В.**, 1899 – Къ изследованію бассейна Вилии въ археологическомъ отношеніи (Изъ Трудовъ X. Археол. съезда. Т. I.). Москва, 1899.

SANTRUMPOS

AL – Archaeologia Lituana

ATL – Archeologiniai tyrinėjimai Lietuvoje

LA – Lietuvos archeologija

LIIR – Lietuvos istorijos instituto Rankraštynas

PERŠAUKŠTIS–KASČIUKAI BARROW CEMETERY

Laurynas Kurila, Vida Kliaugaitė

Summary

The Peršaukštis–Kasčiukai barrow cemetery (Švenčionys district.) is located about 1 km to the S from the Peršaukštis village, about 1.5 km to the NW from the Kasčiukai village, 0.6 km to the ESE from the E bank of the Sariai lake, in the Peršaukštis forest, alongside the Vilnius–Švenčionys road. The barrows are situated in three groups together containing at least 18 remaining mounds. Supposedly, all three groups are the remainders of a large destroyed cemetery. In 2002–2004 eight barrows were excavated (with the total area of 1446.25 m²) in the 1st northwestern and the 2nd northeastern groups.

The excavated barrows were 6–12 m in diameter and up to 1.3 m high. Some of them had been severely destroyed prior to the excavations. The construction of the barrows was not uniform. Barrows 4, 6, 7 and 9 in the northeastern group were surrounded by pits of various sizes. No regularities in location of the pits were observed, except for the fact that big gaps between the pits in barrows 4, 6 and 7 coincided, perhaps not incidentally, with the orientation of inhumation graves. Inside the pit circle of barrow 9 there was another pit filled in before the erection of the mound. Similar pits underneath burial mounds were also detected in several other contemporaneous barrow cemeteries. Their purpose remains obscure. The available data allow one to suppose that these pits are traces of certain rituals performed during the funeral. The above-mentioned four barrows were also surrounded by irregular stone circles. Some of the stones were placed before building the mound or during the process. Later the slopes of the mounds and the inner sides of the pits were additionally paved with stones, perhaps for reinforcement.

Barrows 1, 2 and 5 of the northwestern group, as well as barrow 3 of the northeastern group were arranged differently from those mentioned above. They were surrounded by small pits arranged in a

regular circle. In barrow 2 all pits formed a continuous ditch. All these barrows lacked stone circles.

On the primary ground surface level of all excavated barrows no typical layer of charcoal was detected. Presumably, no rituals involving fire were performed in the funeral. Beside some barrows, mostly on the outer side of the pits, pole-sites were detected. The available data are not sufficient for their dating or for determining their relation to the barrows. It can be assumed that those pole-sites are the traces of some above-ground wooden structures.

At least seven graves were found in the excavated Peršaukštis–Kasčiukai barrows. Barrows 4 (grave 3), 6 (grave 1) and 7 each contained one inhumation burial. Their construction was typical to East Lithuanian barrows of the 2nd quarter or middle of the 1st millennium. The bodies had been disposed in the centre of the barrows, in the pits dug out prior to the erection of the mound. No remains of coffins were detected. The skeletons had been severely decayed. The deceased were head-oriented to the W or NW. Supposedly, the bodies were all oriented towards one point located about 50–60 m to the W from barrow 7. Some burial items were found in the graves in such a position as they had been worn by the deceased, other grave goods were placed additionally after laying of the body.

In barrows 4 (graves 1, 1A and 2), 6 (grave 2) and 9, cremation graves were found. Grave 1 of barrow 9 was arranged in a large pit dug out before the erection of the mound. The shape and orientation of the pit is the same as that of the inhumation graves. Other cremation graves were dug into earlier barrows containing inhumation graves or between the mounds. In grave 2 of barrow 6 the cremated bones had been simply strewn on the bottom of a pit on the edge of the mound and covered with sand. Stray cremated bones, most likely originating from a destroyed grave, were also found on the surface of this mound.

The remains of at least nine individuals were identified osteologically in inhumation and cremation graves. Individuals of different ages and both sexes were buried in the barrows.

No graves were detected in barrows 1, 2, 3 and 5. The only finds in them are stray cremated non-human bones collected in the pit of barrow 2 and a bell and a ring found in the pits of barrow 3.

Comparatively few burial items were found in the excavated inhumation and cremation graves. Only inhumation grave 3 of barrow 4 is distinguished by rich assemblage of grave goods. In cremation grave 1 and inhumation grave 3 of barrow 4 tanged knives were found. Weapons made a considerable part of the finds. In inhumation grave 3 of barrow 4 and inhumation grave 1 of barrow 6 narrow-bladed battle-axes were found. These graves as well as inhumation grave 1 of barrow 7 contained spear-heads (in the grave of barrow 4 two such artefacts were found). In inhumation grave 3 of barrow 4, beside other weapons, there was a shield-boss. Nearby, a small bronze chain ring was found, most likely a part of a shield strap. Parts of clothing and decorations found in the graves are few and unvaried. In inhumation grave 3 of barrow 4 and cremation grave 1 of barrow 9 iron buckles, one in each, were found. Inhumation grave 1 of barrow 6 contained two such items. A large iron chain ring was found in cremation grave 2 of barrow 6. Cremation grave 1 of barrow 9 contained an iron cross-bow fibula, while inhumation grave 3 of barrow 4 had an iron pin (?). In cremation grave 1 (part 1A) of barrow 4 an iron bracelet of childish size was found. Among other burial items in inhumation grave 1 of barrow 6 there also was a piece of flint.

According to construction of the mounds and the burial items, the barrows and graves can be divided into three chronological groups. The inhumation graves of barrows 4, 6 and 7 as well as the cremation grave of barrow 9 should be ascribed to the first group. They are related by location of the barrows (situated one beside the other), similar construction, grave orientation towards one point and burial items. The chronological gap between these graves is not significant and they can be considered to be contemporaneous. Their relative dat-

ing is the last stage of inhumation practice and the period when it was replaced by cremation, i.e. from the middle of the 5th c. to the beginning of the 6th c. Domination of warrior burial items specific to this period is observed in the graves. Another feature typical to East Lithuanian Barrow Culture, burial of younger males with richer burial items, is also evident.

The remaining cremation graves are relatively later. Scarce and unvaried burial items provide almost no data on their chronology. Only grave 2 of barrow 6 may be very approximately dated to the middle or the 2nd half of the 1st millennium.

Barrows 1, 2 and 5, which contained no burials as well as barrow 3 with stray finds should be ascribed to the third chronological group. Their construction and artefacts are typical to the 9th–12th c. The mounds without graves are still an unexplained trait of East Lithuanian barrows. They probably embody certain symbolic meanings, perhaps that of symbolic horse burial. Their interpretation as territorial markers is also possible. The empty barrows might have been made after a break of several centuries by a new community that started using the old disposal area aiming in such a way to legitimize their claims to the territory.

LIST OF TABLES

- Table 1. Elements of barrow construction.
- Table 2. Elements of grave construction.
- Table 3. Data of osteological analysis.
- Table 4. Assemblages of burial items.

LIST OF ILLUSTRATIONS

- Fig. 1. Topographical situation of Peršaukštis–Kasčiukai barrow cemetery.
- Fig. 2. Situational plan of Peršaukštis–Kasčiukai barrow cemetery (1st and 2nd groups of barrows).
- Fig. 3. Barrow 3 before excavations (photographed from NE).
- Fig. 4. Barrow 5 before excavations (photographed from S).
- Fig. 5. Barrow 9 before excavations (photographed from N).

Fig. 6. Barrow 2 before excavations (photographed from S).

Fig. 7. Barrow 4 at subsoil level (photographed from SE).

Fig. 8. Barrow 6 at the beginning of excavations (photographed from NW).

Fig. 9. Barrow 7 at subsoil level (photographed from NW).

Fig. 10. Barrow 9 at subsoil level (photographed from SW).

Fig. 11. Barrow 7, stones in the pit on N side (photographed from E).

Fig. 12. Barrow 1, S side at the beginning of excavations (photographed from E).

Fig. 13. Barrow 2 at subsoil level (photographed from SW).

Fig. 14. Barrow 3 at subsoil level (photographed from SE).

Fig. 15. Barrow 5 at subsoil level (photographed from SW).

Fig. 16. Barrow 1 at subsoil level, section of NE pit (photographed from NE).

Fig. 17. Section of N pit of barrow 1, (photographed from W).

Fig. 18. Section of pole-site on NE side of barrow 3 (photographed from N).

Fig. 19. Inhumation grave 3 of barrow 4 (photographed from SE).

Fig. 20. Inhumation grave 1 of barrow 6 (photographed from NNE).

Fig. 21. Azimuths of grave orientation.

Fig. 22. Cremation grave 1A of barrow 4, bracelet *in situ*.

Fig. 23. Burial items of cremation grave 1, 1A of barrow 4: 1 – knife, 2 – bracelet.

Fig. 24. Burial items of inhumation grave 3 of barrow 4: 1, 2 – spearheads, 3 – battle-axe, 4 – shield-boss, 5 – pin (?), 6 – chain ring, 7 – buckle, 8 – knife.

Fig. 25. Burial items of inhumation grave 1 of barrow 6: 1 – battle-axe, 2 – spearhead, 3, 4 – buckles, 5 – flint.

Fig. 26. Socket of spearhead found in inhumation grave 1 of barrow 6

Fig. 27. Burial item of inhumation grave 1 of barrow 7 – spearhead.

Fig. 28. Burial items of cremation grave 1 of barrow 9: 1 – crossbow fibula, 2 – buckle.

Fig. 29. Burial item of cremation grave 2 of barrow 6 – chain ring.

Fig. 30. Stray finds of barrow 3: 1 – ring, 2 – bell.

Fig. 31. Plan of barrow 1.

Fig. 32. Plan of barrow 2.

Fig. 33. Plan of barrows 3 (on the left) and 4 (on the right).

Fig. 34. Plan of barrow 5.

Fig. 35. Plan of barrows 6 (on the bottom) and 7 (on the top).

Fig. 36. Plan of barrow 9.