



## MARIAN KACZYŃSKI (1932 12 04 – 2007 10 17)

2007 metų spalio mėnesį Varšuvoje į amžinąją poilsio vietą buvo palydėtas Marianas Kaczyńskis (Marian Kaczyński) (1932–2007). Išėjimas Anapilin paryškina asmenybės nuveiktų darbų svarbą ir prasmingumą. Ši netektis yra bendra Lenkijos ir Lietuvos archeologų bendruomenėms, taip pat visiems baltų archeologijos tyrinėtojams. M. Kaczyńskis buvo vienas iš Suvalkų ir Augustavo apylinkių archeologinių paminklų atradėjų, tyrinėtojų ir paveldo puoselėtojų bei viešintojų. Gimė Rytų Lenkijoje, o 1951 metais baigė Balstogės (Białystok) licėjų. Pirmoji archeologinė ekspedicija, kurioje dalyvavo, buvo pačioje 6-ojo dešimtmečio pradžioje Jerzy Antoniewicziaus organizuoti kasinėjimai *Jeziorko* vietovėje. M. Kaczyńskis, prisimindamas savo kaip archeologo veiklos pradžią, ypatingą, įkvepiančią tolesniems darbams reikšmę teikė 1954 metų rudenį dviese su istoriku ir geografu J. Humnickiu suorganizuotai žvalgomajai ekspedicijai Suvalkų žemėse. Šią dviejų savaitių trukmės kelionę motociklu inspiravo žymaus medievisto A. Kamińskio darbai, skirti jotvingių praeičiai. Jos metu buvo patikrinta arba atrasta daugybė šio krašto archeologijos paminklų, o tyrėjai – pakerėti krašto grožio. Viename interviu

M. Kaczyńskis prisiminė pirmąjį savo apsilankymą Šurpiliuose (Szurpiły): „Tekančios saulės spinduliuose išvydau platų slėnį, kuriuo vinguriavo kelias, ganėsi arklių banda, ir dūmus, kylančius iš medinės trobelės. Visa tai priminė vaizdus, piešiamus knygoje apie Laukinius Vakarus“.

Susizavėjimas „iš pirmo žvilgsnio“ Suvalkų regiono praeitimi bei gamtos grožiu virto džiaugsmingai įsipareigotais ir atliktais reikšmingais šio krašto archeologijai darbais. Varšuvos universite- te 1955 metų birželį M. Kaczyńskis apgina darbą magistro mokslo laipsniui įgyti, kuris buvo skirtas *Prudziszki* vietovės V–VI a. laidojimo paminklams. Stulbinantys J. Antoniewicziaus vadovaujamų kasinėjimų *Szwajcaria* kapinyne prie Suvalkų rezultatai, jaunosios archeologų kartos aktyvus įsitraukimas į tų atradimų paviešinimą ir kovą už paveldo išsaugojimą, prieš planuojamą didelį sovietmečio magistralinių kelių tiesimą sudarė galimybes susikurti bendrai jotvingių ekspedicijai. Archeologų grupė, susidomėjusi baltiškuoju paveldu, vienu metu ėmė tirti keletą archeologinių paminklų Šiaurės Rytų Lenkijoje. M. Kaczyńskis buvo vienas iš jotvingių ekspedicijos sumanytojų ir dalyvių. Jis kasinėjo paminklus *Prudziszki*, *Bil-*

*winowo, Wołownie, Podliszewo, Bargłów Dworny* vietovėse, o 1962–1964, 1966 metais vykdė didžiausios apimties savo kasinėjimus Nettoje (*Netta*) – Augustavo apylinkių kapinyne. Šis kapinynas tyrėjui suteikė daug įdomių radinių, o medžiagos visuma įgalino pastebėti lokalius kultūrinius skirtumus vadinamojoje Sūduvių paminklų grupėje. Šeštajame ir septintajame dešimtmečiais M. Kaczyńskiis ypač produktyviai spausdina naujai ištirtų laidojimo paminklų ir gyvenviečių medžiagą. Ruošdamas publikacijas mokslo leidiniams, tokiems kaip „*Wiadomości Archeologiczne*“, „*Materiały Starożytne*“, „*Acta Baltico-Slavica*“, rašo taip pat mokslo populiarinimo straipsnius, pvz., archeologijos leidinukui „*Z otchłani wiekow*“. Mokslines studijas M. Kaczyńskiis tęsė iki pat pastarųjų metų – dešimtajame XX a. dešimtmetyje jis publikuoja svarbų analitinį darbą apie vakarų baltų ryšius su Romos imperijos provincijomis ir straipsnį apie vėlyvojo romėniškojo laikotarpio keramikos formas pagal tyrinėjimų medžiagą *Bargłów Dworny* vietovėje; pastaraisiais metais papildė žymiojo Nettos radinio – romėniškojo importinio skustuvo – analizės.

Lenkijos mokslininkų baltų palikimo tyrinėjimai buvo svarbūs Lietuvos archeologijos raidai. Atradimai Suvalkų krašte leido platesniame kontekste įvertinti Pietų ir Rytų Lietuvos archeologinę medžiagą. Kita vertus, lenkų archeologai baltistai taip pat ieškojo savo surinktų duomenų palyginimų toliau už Lenkijos sienos tirtų baltiškųjų paminklų medžiagoje. M. Kaczyńskiis neatitiktinai grįžo prie Miežionių ir Sudotos pilkapynų, kuriuos Vilniaus krašte 1934 metais tyrinėjo Varšuvos universiteto archeologų ekspedicijos. Kruopščiai surinkęs išlikusius po karo Varšuvoje, bet gerokai išblaškytus archyvinis ir muziejinius duomenis, M. Kaczyńskiis rekonstruoja kapų kompleksus, analizuoja ir paskelbia 1963 metais. Tyrinėtojas supranta, kad daugelio archeologijos atradimų pateiktų mįslių neišspręsi, mokslinių interesų atžvilgiu neperžengdamas XX amžiaus valstybių sienų, nepaisant to, kad gyven-

ta niūriais ir baugiais laikais. Lankymuisi Lietuvoje gavęs mokslines stipendijas čia pirmąkart atvyksta 1958, vėliau – 1966 ir 1972 metais. Apskritai Lietuvoje viešėjo daug kartų – kaip konferencijų dalyvis, mokslinių tyrimų tikslais, taip pat kaip privatus asmuo. Vienas iš netiesioginių „geležinės sienos“ pramušimų buvo profesinė ir asmeninė bičiulystė, užsimezgusi tarp M. Kaczyńskiio ir Lietuvos mokslininkų archeologų. Per šiuos ryšius, kuriuos iš lietuviškosios pusės artimiausiai palaikė A. Tautavičius, M. Michelbertas, V. Daugudis, vyko abipusiai archeologinės literatūros ir informacijos mainai. Simboliška, kad vertingiausią savo mokslinės bibliotekos dalį, kurioje – daug lenkiškų leidinių, A. Tautavičius padovanojo Lietuvos nacionalinio muziejaus Archeologijos skyriui, o M. Kaczyńskiis savo biblioteką paliko Varšuvos archeologijos muziejaus Baltų skyriui. Taigi šių iškilųjų asmenybių – baltų archeologijos mokyklos puoselėtojų – abipusių archeologinės literatūros mainų rezultatais gali naudotis dabartinės ir naudosis ateinančios archeologų kartos ir Vilniuje, ir Varšuvoje.

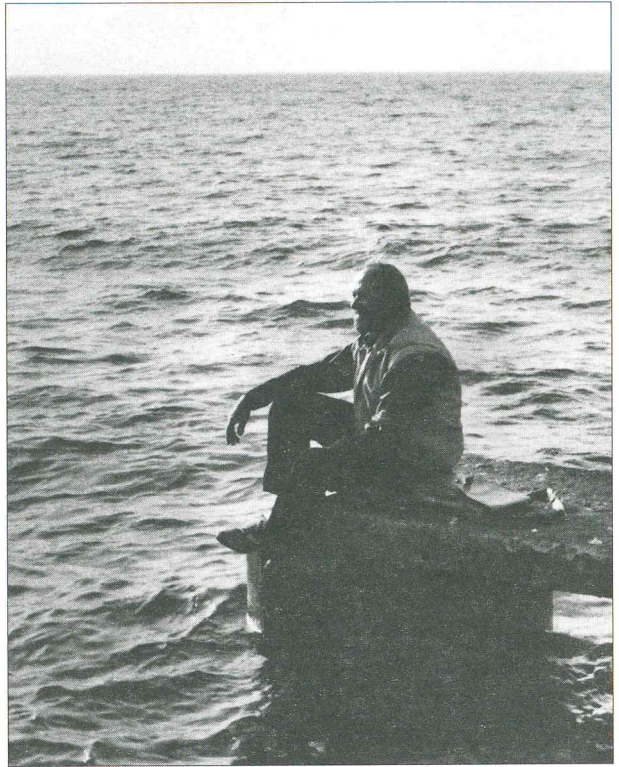
M. Kaczyńskiio profesinis gyvenimas ryškiausiai susijęs su Valstybiniu archeologijos muziejumi Varšuvoje, kuriame jis buvo ilgametis Baltų archeologijos skyriaus vedėjas, jaunesniųjų savo kolegų mokytojas ir įkvėpėjas. Muziejus buvo vienintelė darbovietė jo gyvenime: pradėjo čia dirbti 1955, o į užtarnautą poilsį išėjo 1998 metais. Būtent M. Kaczyńskiio veiklos dėka 1976 metais buvo įkurtos baltų archeologijos dirbtuvės (*Pracownia Archeologii Baltów*), o 1984 metais – Baltų archeologijos skyrius (*Dział Archeologii Baltów*). Šioje asmenybėje derėjo lauko tyrėjo pastabumas, mokslininko analitiškumas, muziejininko pagarba kiekvienam radiniui ir sugebėjimas patraukliai pateikti archeologinius atradimus parodų lankytojams. Būdinga, kad žurnalo „*Z otchłani wiekow*“ (Nr. 56) redakcijos paklaustas apie išpūdingiausią savo atradimą archeologijoje, M. Kaczyńskiis kalbėjo ne tik apie lauko tyrinėjimų metu patirtą jaudulį, ieškant atsakymų, kaip interpre-

tuoti atidengtą medžiagą, bet ir apie džiaugsmą po ilgo triūso matant radinių konservavimo, sudėtingos rekonstrukcijos rezultatus, atradus ilgai ieškotas unikalias analogijas literatūroje ar kituose Europos muziejuose.

Troškimas pasidalinti baltiškojo archeologinio paveldo atradimais aštuntajame dešimtmetyje pagimdė parodos „Baltai – šiauriniai slavų kaimynai“ idėją, kurios pagrindinis organizatorius buvo M. Kaczyński, o darbo bendraautorė – D. Jaskanis. Ši ilgametė keliaujanti paroda eksponuota Lenkijos ir užsienio miestuose, tuo pat metu buvo leidžiami katalogai bulgarų, lenkų, anglų, vokiečių, italų kalbomis. Kartu su bendraautoriais M. Kaczyński parodos leidiniuose paskelbė iki šios dienos aktualius sintetinius straipsnius, kuriuose pristatomi baltų kultūrų arealai ir jų pokyčiai amžių bėgyje, apibūdinami bendri ir lokalūs bruožai. Ypatingo dėmesio ši paroda sulaukė 1991 metų rugsėjo mėnesį Florencijoje, Lietuvai įtvirtinant savo nepriklausomybę. Autorių pristatomosios nuorodos į tuometinės Lietuvos kaip į vieno iš baltiškosios kilmės kraštų politines aktualijas dėka paroda Italijoje tapo moderniosios lietuvių tautos nepriklausomybės siekių XX amžiaus pabaigoje palaikymo vėliava.

Rūpindamasis baltiškosios archeologijos pristatymu Europos lygmeniu, M. Kaczyński nepamiršo, kaip svarbu suteikti galimybę pasidžiaugti priešistoriniu savojo krašto paveldu žmonėms tų apylinkių, kuriose eksponatai buvo rasti. Jo rūpesčiu 1986 metais Punsko lietuviškame licėjuje paruošiama ir atidaroma paroda „Jotvingiai ir Lietuva senovėje bei ankstyvaisiais viduramžiais“. Per ilgus archeologinės veiklos Suvalkų krašte metus M. Kaczyński susidraugavo su Punsko lietuvių bendruomene – vietiniais krašto mylėtojais ir inteligentija, licėjaus direktoriumi, apylinkių valdžios atstovais. Ši paroda buvo parengta būtent Punsko licėjui, bet vėliau apkeliavo ir kitus Lenkijos miestelius ir miestus – nuo tokių kaip *Pisz*, *Szypliszki* iki *Przemysł*, *Włodawa*.

M. Kaczyński buvo kuklus žmogus, nesureikš-



minęs savęs, nors iš tiesų buvo vienas žymiausių baltų archeologijos tyrėjų. Jaunesniosios lietuvių archeologų kartos atstovai, kurie atvykdavo į Varšuvą ir muziejuje susipažindavo su šia asmenybe iš anksto jausdami jam gilią pagarbą, netrukus nustebdavo, koks jis betarpiškas ir geranoriškas buvo žmogus. Kiekvieną svečią iš Lietuvos pasitikdavęs be galo nuoširdžiai ir šiltai, pagelbėdavęs visuose reikaluose – apsisistojimo, archeologinės literatūros parūpinimo ir kt.

Sunki liga, kurios naštą velioniui teko pakelti gyvenimo pabaigoje, atėmė jėgas ir galimybes lankyti savo buvusioje darbovietėje – muziejuje, kur M. Kaczyński visada buvo laukiamas prie savo stalo Baltų skyriuje. Galiausiai išėjimo valanda skaudžiai paryškino Mokslininko, Mokytojo, Kolegos praradimą, tačiau prasmingo gyvenimo kelionės šviesoje turime džiaugtis, kiek daug šiam pasauliui padovanota gerų darbų. Dėkui už tai.

Rasa BANYTĖ-ROWELL  
Anna BITNER-WRÓBLEWSKA