

PAKALNIŲ PILKAPIAI (VILNIAUS R.)

VYKINTAS VAITKEVIČIUS

ĮVADAS

Kultūros vertybių apsaugos departamento užsaky- mu 1998–1999 m. buvo tiriami Pakalnių 1-ieji pilka- piai (Vilniaus r., Buivydžių sen.; AR 1436, A 1221). Ištirti 7 labiausiai suardyti pilkapiai ir jų liekanos, bend- ras plotas – 542,5 m². Ši glausta tyrinėjimų publikaci- ja atspindi ir įvertina pagrindinius tyrimų rezultatus.

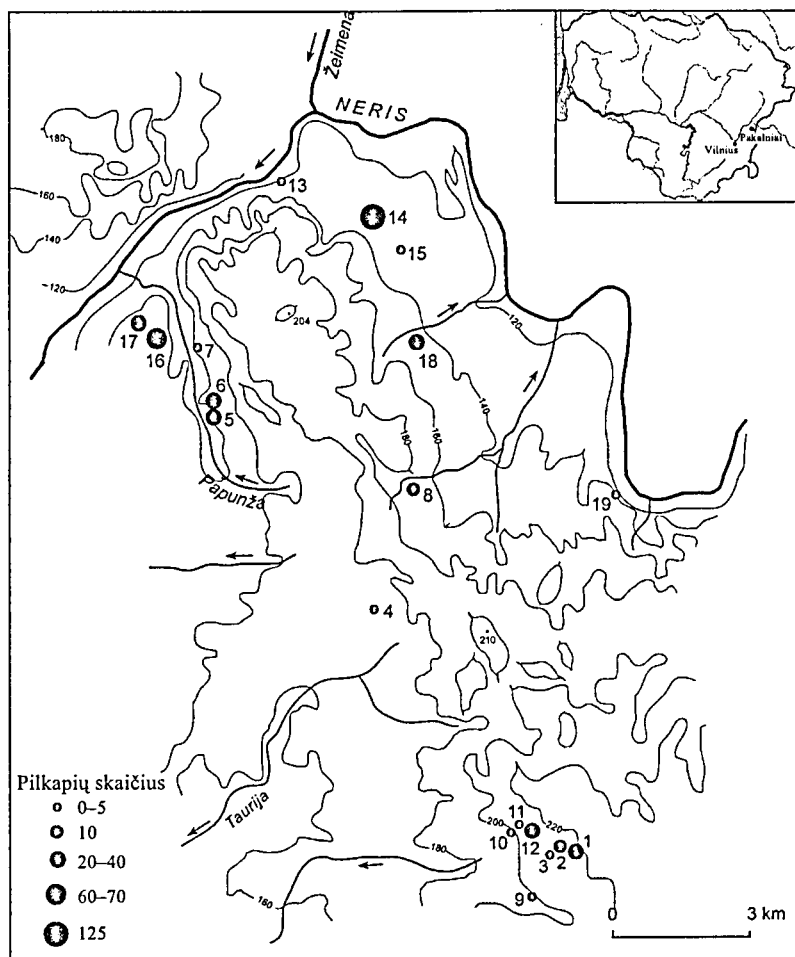
Buivydžių aukštumos archeologiniai paminklai

Medininkų kalvyno šiaurinė atšaka, nusitęsusi iki Neries ir Žeimenos santakos, paprastai vadinama Bui- vydžių aukštuma. Manoma, kad paskutinio apledėji- mo laikotarpiu ji buvo atsidūrusi tarp dviejų ledinių „liežuvių“ iš šiaurės rytų ir pietvakarių. Aukštumos paviršius tada patyrė prieledyninių sąlygų poveikį, jos šlaitai slinko žemyn, dėl paviršiaus soliflukcijos pro- cesų juos išraižė raguvos. Paviršiniuose sluoksniuose vyko žymūs pakitimai ir susidarė savitas paviršinių (dirvodarinių) uolienu sluoksnis (Kudaba, 1992, p. 365–367). Šiuos Buivydžių aukštumos ypatumus žmonėms teko įvertinti. Jie nepamėgo vėjuotų, nuar- dytu ir nederlingu dirvožemiu aukštikalnių, kuriose ne- pasiekiamai giliai slūgso vanduo. Žmonės rinkosi aukštumos pašlaites, vandens kaimynystę. Šiuo metu Buivydžių aukštumoje žinomų archeologinių pamin- klų topografija minėtą išvadą patvirtina: I t-mečio pr. Kr. – pirmųjų amžių po Kr. gyvenvietės ir radim- vietės, I t-mečio laidojimo vietos (I pav.), II t-mečio pradžios piliakalnis Révoje yra upių bei upelių slė- niuose arba aukštumose, ežerų pakrantėse.

Nors Buivydžiai yra pačioje Vilniaus pašonėje, jų apylinkių archeologijos paminklai ligšiol palyginti ma- žai žvalgyti. Jų nemini XIX a. pabaigos archeologi- niai sąvadaai. XX a. trečiajame dešimtmetyje į Kauno miesto muziejų pateko 1890 m. B. Kaminskos kasi- nėjimų Varapniškių pilkapyne radiniai. Tik Rėvos (Santakos) piliakalnis ir Santakos pilkapiai ketvirta- jame dešimtmetyje buvo įtraukti į Vilniaus krašto ar- cheologijos paminklų sąrašą (Cehak Holubowiczowa, 1936, p. 37).

Dauguma Buivydžių archeologijos paminklų ta- po žinomi aštuntajame dešimtmetyje, rengiant bei tiks- linant kultūros paminklų sąrašą, Lietuvos istorijos instituto 1971 ir 1973 m., Mokslinės metodinės tary- bos 1979 m. žvalgomųjų ekspedicijų metu (žvalgyti Baravykinės, Pakalnių, Pilviškių, Pukštėnų, Puntuzų, Rėvos, Skersabalių pilkapynai). Tuo laikotarpiu ir vė- liau taip pat nustatyti Veseluchos, Pakalnių 2-ieji pil- kapiai, Bareišiūnių, Santakos senovės gyvenvietės, pakartotinai surastas Rėvos (Santakos) piliakalnis. To- lesnių žvalgymų reikalauja nenustatytos Pakalnių ir Maikūnų senovės gyvenvietės, Kirtimų (Vilkabrasčio) ir Papunžės pilkapiai.

Buivydžių aukštumos šiaurės vakarinės dalies ar- cheologinius laidojimo paminklus imta tirti tik 1997 m., pradėjus įgyvendinti kvartalinių linijų ardo- mų pilkapių tyrimų programą. Tyrinėti Baravykinės 1-ieji ir 2-ieji (atitinkamai 1997 ir 1998 m., vad. V. Ši- mėnas), Pakalnių 1-ieji (1998–1999 m., V. Vaitkevičius), Pilviškių (2000 m., V. Vaitkevičius), Puntuzų 1-ieji (1999 m., V. Kliaugaitė), Santakos (2000–2002 m., V. Vaitkevičius), Skersabalių 1-ieji ir 2-ieji (1999 m. V. Vaitkevičius ir 1997 m. V. Šimėnas) pilkapynai. Vis



1 pav. Buivydžių aukštumos šiaurės vakarinės dalies Rytų Lietuvos pilkapiai. 1 – Baravykinės 2-oji grupė; 2 – Baravykinės 1-oji grupė; 3 – Baravykinės 1-asis pilkapis; 4 – Kirtimai–Vilkabrastis; 5 – Pakalnių 2-oji grupė; 6 – Pakalnių 1-oji grupė; 7 – Papunža; 8 – Pilviškės; 9 – Puntuzų 1-oji grupė; 10 – Puntuzų 2-oji grupė; 11 – Puntuzų 1-asis pilkapis; 12 – Puntuzų 2-asis pilkapis; 13 – Rėva; 14 – Santakos 1-oji grupė; 15 – Santakos 2-oji grupė; 16 – Skersabalių 1-oji grupė; 17 – Skersabalių 2-oji grupė; 18 – Varapniškės; 19 – Veselucha. *V. Vaitkevičiaus brėž.*
Fig. 1. Barrows of the Eastern Lithuania on the north-western part of Buivydžiai heights.

dėlto ištirti vienas ar keli pilkapiai teikia daugiau orientacinių žinių apie šio regiono Rytų Lietuvos pilkapių chronologiją negu galutinę tikslią informaciją. Vienlaikių šių pilkapyių senovės gyvenviečių Buivydžių apylinkėse iki šiol nežinoma. I t-mečio pr. Kr. – pirmų-

jų amžių po Kr. gyvenvietės kultūrinis sluoksnis, kuriame rastas gamybinis objektas, aptiktas po Pilviškių pilkapiu (Vaitkevičius, 2000; Ostrauskas, 2002).

Iš čia minėtų ir 1890 m. Varapniškių pilkapių kasinėjimų rezultatų (iš viso ištirti ne mažiau kaip 33 pilkapiai iš maždaug 415) matyti, kad dauguma jų priklauso I t-mečio pirmajai pusei – viduriui (Pakalniai, Puntuzai, Pilviškės, Santaka, Skersabaliai, Varapniškės). I t-mečio antrajai pusei, sprendžiant iš įrangos, priklauso tirti Baravykinės pilkapiai. Be IV–VI a. radinių iš Varapniškių, KVDM saugomi ir 4 pjautuvai, atrodo, būdingi I t-mečio pabaigai ar II t-mečio pradžia¹.

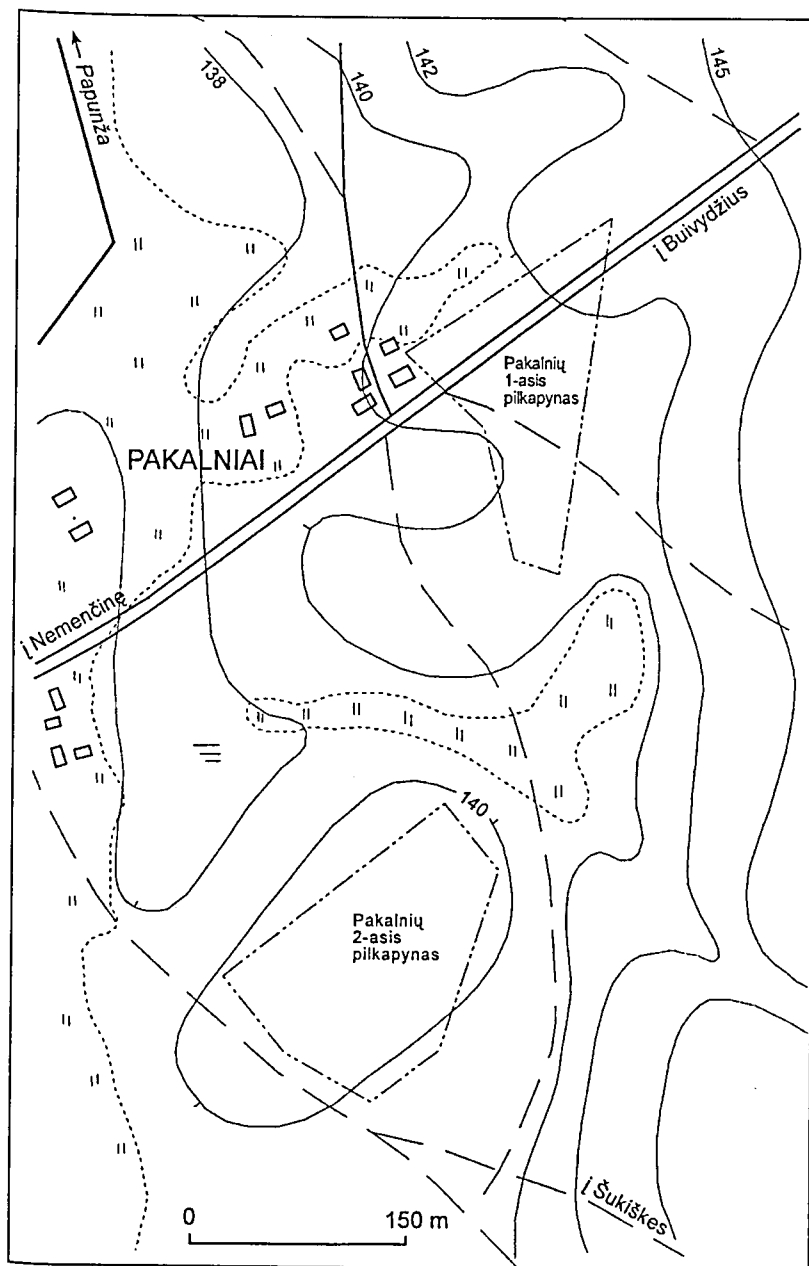
Šioje publikacijoje skelbiami Pakalnių 1-ųjų pilkapių tyrimų rezultatai teikia bene daugiausiai informacijos apie Buivydžių aukštumos rajone I t-mečio pirmojoje pusėje – viduryje gyvenusių žmonių laidojimo papročius.

Pakalnių archeologiniai paminklai

Dabartiniais duomenimis, Pakalniuose, kol kas tiksliau nenustatytoje vietoje, būta I t-mečio pr. Kr. – pirmųjų amžių po Kr. gyvenvietės. Iš jos, matyt, yra kilęs tyrimų metu pilkapio 7 akmenų vainike rastas trinamųjų girnų apatinis akmuo. Jis 0,3x0,4 m dydžio, 0,2 m aukščio, su viršuje pradėta gludinti vos 0,15x0,26 m dydžio ir 2,5 cm gylio įduba. Vėliau akmuo įtrūko ir nebebuvo naudojamas.

Su minėta gyvenvieta reikėtų sieti ir gludintus akmeninius kirvelius, kurių, anot T. Grudinskos iš

¹ Apie kasinėjimus Varapniškėse žinoma labai nedaug. Jų radiniai 3-iajame dešimtmetyje į Kauno miesto muziejų pateko be tyrimų aprašymo, tačiau KVDM eksponatų registracijos knygoje prie radinių nurodoma, kuriuose kapuose jie rasti. Bet tokios informacijos nėra prie pjautuvų (VDKM 712:42-45), o tai leidžia įtarti, kad jie neturėjo lauko numeracijos, buvo rasti atsitiktinai arba ne ten pat, kur visi kiti radiniai. Yra pagrindo manyti, kad Varapniškėse būta ir vėlyvojo geležies amžiaus pilkapių ar kapų.



2 pav. Pakalnių archeologiniai laidojimo paminklai. V. Vaitkevičiaus brėž.
Fig. 2. Pakalniai burial sites.

Griaučionių, buvo randama kažkur prie 1-osios Pakalnių pilkapių grupės. Vienas gludintas akmeninis kirvelis su skylė kotui įstatyti buvo rastas ir apie 0,8 km į PV nuo Pakalnių, prie H. Čupalkovskos sodybos, Papunžos upelio kairiajame krante.

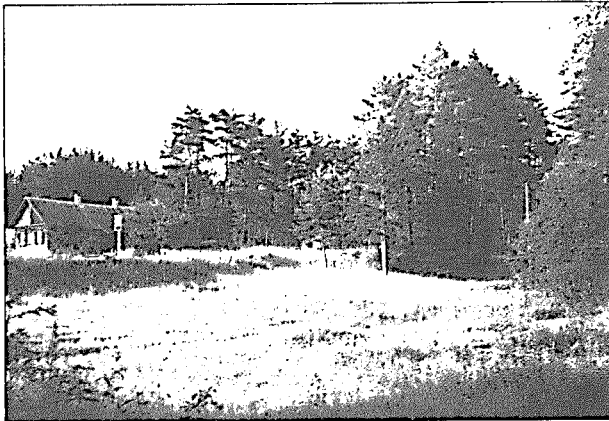
Pakalnių 1-oji pilkapių grupė (A 1221) yra miške

abipus kelio Nemenčinė–Buivydžiai, į R nuo J. ir Z. Voitkevičių sodybos, ant pirmosios Papunžos upelio slėnio terasos (2, 3 pav.). Pilkapynas yra aktyvios ūkinės veiklos zonoje, todėl keletas jo pilkapių jau sunaikinti. Dabar suskaičiuoti 27 pilkapiai, išsidėstę Š–P kryptimi. Šiaurėje esančių pilkapių sampilai vidutiniškai 4–6 m skersmens, neretai šiek tiek pailgi, pvz., 5x6,5 m dydžio, suplokštėje, maždaug 0,3–0,4 m aukščio. Pilkapyno pietinėje dalyje net 5 iš 9 pilkapių yra 9–10 m skersmens, 0,4–0,6 m aukščio. Čia matomos pilkapius juosusių duobių žymės. Sampilų pakraščiai buvę apdėti vidutiniškai 0,3x0,4x0,2 m dydžio akmenimis, tačiau daugelis jų jau išlupinėti.

Žmonės šventai tiki, kad pilkapiuose palaidoti Napoleono kareiviai, tad nenuostabu, kad keli dideli pietinės pilkapyno dalies pilkapiai kitados buvo apardyti lobių ieškotojų. Anot E. Gajevskio iš Lozorikių, prieškarui čia kasinėjami gimnazistai neva radę kardą. Minimi ir kiti pilkapių radiniai: žmonių ir žirgų kaulai, geležiniai dirbiniai, tačiau archeologinėje literatūroje (LAA, 1977, p. 78) klaidingai teigiama, kad LNM saugomi apdege, IX–XII a. žirgų kapams būdingi radiniai iš Pakalnių (AR 145: 1–2; kitaip dar vadinamų Dolnia ar Dolina). Senuose lenkiškuose rašteliuose ant žalvarinio skambalo ir ietigalio nulaužta plunksna atitinkamai užrašyta: „D II 280 M.A. | Oelda G. 581 Dobina“ ir „D II 281 M. A. | Do-

bina“. Inventorinėje knygoje taip pat nurodoma, kad radiniai kilę iš Dobinos vietovės buvusioje Vilniaus ir Trakų apskrityje (iš Dabintos, Kaišiadorių r.).

Pakalnių 2-oji pilkapių grupė (A 1602) yra už 0,25 km į PV nuo 1-osios. Jas skiria šaltiniuota loma (2 pav.). Pakalnių 2-ąją pilkapyną 1998 m. nurodė V. Kulieš iš Artūriškių, kuris atmena, kaip



3 pav. Pakalnių pilkapyno vieta žvelgiant iš pietvakarių. Kairėje – J. ir Z. Voitkevičių sodyba. *V. Vaitkevičiaus nuotr.*
Fig. 3. Pakalniai barrows viewed from the southwest. On the left – J. and Z. Voitkevičiai' homestead.

1937–1938 m. iš šių pilkapių buvo lupami akmenys statyboms.

Pilkapynas užima beveik visą ŠR–PV kryptimi pailgos aukštumos Papunžos slėnio plotą. Čia suskaičiuoti 36 pilkapiai. Pietvakarinėje dalyje pilkapiai išsidėstę ŠV–PR kryptimi, jie vidutiniškai 5–7 m skersmens, apie 0,3–0,5 m aukščio. Šiaurės rytinėje pilkapyno dalyje, aukščiausioje pakilumos vietoje, yra kompaktiška 10–12 m skersmens, 0,7–1 m aukščio pilkapių grupelė. Didžiausio pilkapio skersmuo siekia 16 m, aukštis – 1,3 m. Gana ryškios čia ir pilkapius juosusių duobių žymės.

Dauguma Pakalnių 2-ojo pilkapyno pilkapių turėjo akmenų vainikus, kurie prieškarui ir buvo ardomi. Sampilų pakraščiais daugelyje vietų žiojėja vidutiniškai 0,15x0,25, 0,2x0,3 m dydžio duobės. Nors pasakojama, kad pilkapiuose palaidoti nuo maro mirę žmonės, prancūzai ar senovės laikų kariai, lobių ieškotojų rimčiau apardytas tik vienas pilkapis pilkapyno PV dalyje. Be to, menama, kad prie vieno pilkapio žemėje buvo didelis akmuo su X ženklu ar kažkokiu neįskaitomu parašu. Jis suskaldytas apie 1940 m.

Svarbu, kad padavimų žinoma ir apie pelkaitę, plytinčią į vakarus nuo 2-osios pilkapių grupės. E. Gajevskij iš Lozoriškių pasakoja, kad šioje pelkaitėje, kelio į Šukiškes, atsišakančio iš kelio Nemenčinė – Buivydžiai, ŠR pusėje, prancūzai kitados paskandino savo brangenybes.

TYRINĖJIMŲ PAKALNIUOSE EIGA IR REZULTATAI

Tyrimų eiga

1998 m. kovą, buldozeriui valant sanitarinę juostą po aukštos įtampos elektros stulpais Pakalnių 1-osios pilkapių grupės teritorijoje, buvo suardyti 2 pilkapiai. Apie šį žalojimo faktą buvo informuotas Vilniaus r. paminklosaugos skyrius ir KVAD. Tais pačiais metais Pakalnių pilkapių tyrinėjimai buvo įtraukti į ardomų archeologijos paminklų tyrimų programą. 1998 m. iširti: dviejų pilkapių (1 ir 2) likučiai sanitarinėje juostoje po elektros linija; dviejų pilkapių (4 ir 5) likučiai ant ryšių kabelių trasos; pilkapis 3, apardytas Nemenčinės kelio (iš viso 353,5 m² plotas). 1999 m. iširti: pilkapio 6, sunaikinto Nemenčinės kelio, likučiai; 7 suardytas pilkapis J. ir Z. Voitkevičių sodybos kieme; patikrinta telefono kabelių trasos sunaikinto spėjamo pilkapio vieta (iš viso 189 m² plotas) (4 pav.).

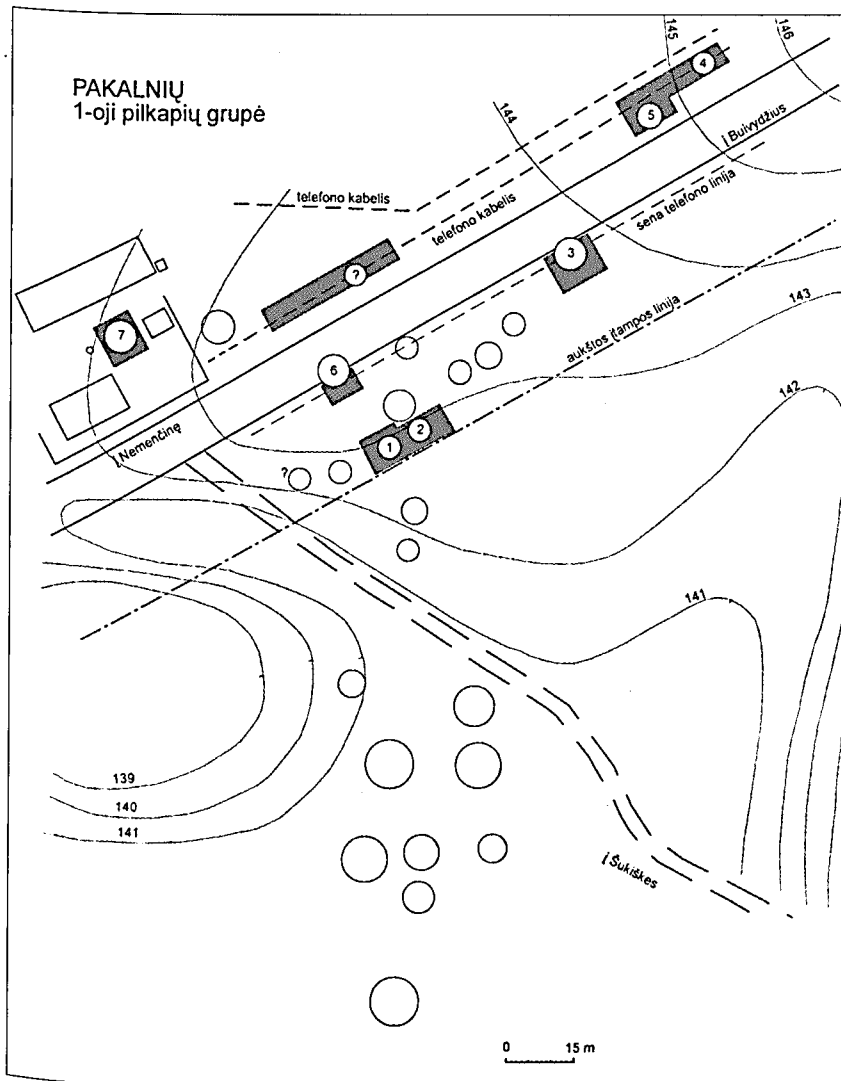
Pakalnių archeologinei ekspedicijai vadovavo šios publikacijos autorius. Jam talkino VU studentai archeologai I. Marmaitė bei V. Dapkevičius, moksleiviai ir vietos gyventojai. Tyrimų metu rasti dirbiniai buvo perduoti LNM, antropologinė medžiaga – VU Medicinos fakultetui, tyrimų ataskaitos ir fiksacinė medžiaga – LII rankraštynei.

Trumpa tyrimų apžvalga, pilkapyje 7 rastų dirbinių restauravimo aprašymas ir kape 2 rasta apvara publikuoti (Glemžienė, 2000; Vaitkevičius, 2000; Bliujienė, 2003, p. 52, pav. 5).

Metodika

Suardytų pilkapių 6, 7 bei spėjamo pilkapio vietoje tiesiog buvo kasamos perkastos. Pilkapių 4 ir 5 plotas buvo padalintas į 2 dalis taip, kad pavyktų užfiksuoti išlikusios sampilo dalies pjūvį. Geriau išlikusių pilkapių (1, 2, 3) plotas buvo dalinamas į 4 dalis taip, kad ketvirčių susikirtimo taškas sutaptų su aukščiausiu išlikusios sampilo dalies tašku. Aptiktų akmenų, duobių, kapų, radinių aukštis buvo niveliuojamas minėtų taškų atžvilgiu, taip pat absoliutaus aukščio skalėje.

Nuėmus miškožemį (velėną), preparuota 3–5 cm storio sluoksniais, paprastai iki juodos, degėsingos žemės sluoksnio. Pasiekus šį sluoksnį visame plote, buvo preparuojami kapai, įrengti giliau pagrindo, taip pat duobės. Kapų duobių užpildas bei aplinkinis smėlis buvo sijojamas 4x4 mm tankio rankine sijokle.



■ Ištirtų perkasų plotai

○ Tyrinėtų pilkapių numeracija

4 pav. Pakalnių 1-osios pilkapių grupės planas. Sudarė T. Šidiškis, V. Vaitkevičiaus papildymai.

Fig. 4. Plan of Pakalniai barrow group 1.

Vis dėlto Pakalnių pilkapių tyrinėjimus apsunkino daugybė objektyvių priežasčių: ant (prie) visų pilkapių augę seni medžiai; kapus ardžiusios medžių šaknys pilkapiuose 3 ir 5; kelininkų draudimas tirti po Nemenčinės kelio sankasa atsidūrusias pilkapių 3 ir 5 dalis; ryšininkų draudimas tirti tarptautinio ryšio tradicijų vietą prie pilkapių 4 ir 5; tam tikri sunkumai, iškilę tiriant pilkapi 7, esantį privačioje namų valdoje.

Pilkapių įranga

Tyrinėti Pakalnių pilkapiai turėjo romėniškojo laikotarpio pabaigoje ir tautų kraustymosi laikotarpiu Rytų Lietuvos pilkapiams būdingus akmenų vainikus (5 pav.) (Michelbertas, 1986, p. 69; Tautavičius, 1996, p. 47–48, 52–53). Vainikai sukrauti iš akmenų viena (pilkapis 4), keliomis eilėmis (pilkapiai 2, 5) ar keliais aukštais (pilkapiai 1, 3, 6, 7) (6 pav.). Iširusių pilkapių vainikų akmenų rasta duobėse prie pilkapių 1, 2, 3, 4, 7. Pilkapio 3 pietinės duobės dugne, atrodo, rasta savarankiška akmenų vainiko dalis (7 pav.). (Su analogišku papročiu pilkapiro akmenų vainiko dalis krauti duobėse buvo susidurta tiriant Degsnės-Labotiškių (Molėtų r.) 2-osios grupės pilkapi 6, datuojamą V a. – Tautavičius, 1970š, p. 27–32; 1996, p. 47).

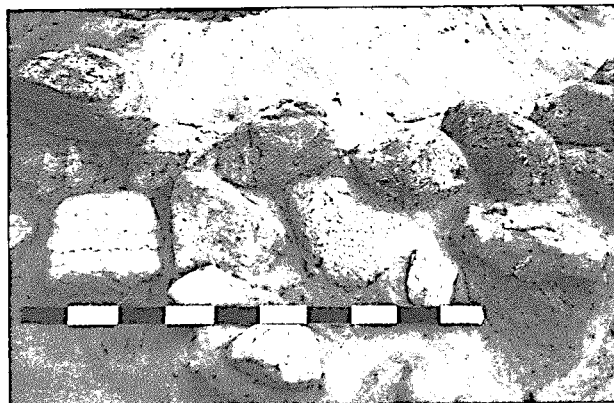
Kaip parodė geriau išlikusių pilkapių 1, 2, 3, 5 tyrimai, vainikų akmenys buvo sukraunami ant vidutiniškai 0,1–0,2 m storio pilkapiro pagrindo sluoksnio (pilkapi juodo smėlio su degėsiomis ir anglimis) ir dalinai į jį įgilinami. Pilkapis 4 tokio degėsingo pagrindo sluoksnio neturėjo. Nustatyti, ar jį turėjo suardyti pilkapiai 6 ir 7, tyrimų metu jau nebuvo įmanoma.

Pakalnių pilkapių vainikų vidinis skersmuo svyravo nuo 4,5–4,6 m (pilkapis 4) iki 7–7,2 m

(pilkapis 3). Už vainiko būta 1 (pilkapis 5), 2 (pilkapiai 2, 4, 7), 3 (pilkapiai 1, 3) duobių. Pailgų ir galuose nežymiai užsiriečiančių duobių dydis svyravo nuo 1,6x2,6 m (pilkapio 1 R duobė) iki 1,9x5,3 m (pilkapio 3 P duobė). Padarius pjūvį jos visos buvo dubens formos, stačiais arba vidutinio statumo šlaitais, vidutiniškai siekė 0,4–0,8 m gylį, buvo užpildytos pilkapi juodu arba intensyviai juodu smėliu, rudu priesmėliu.



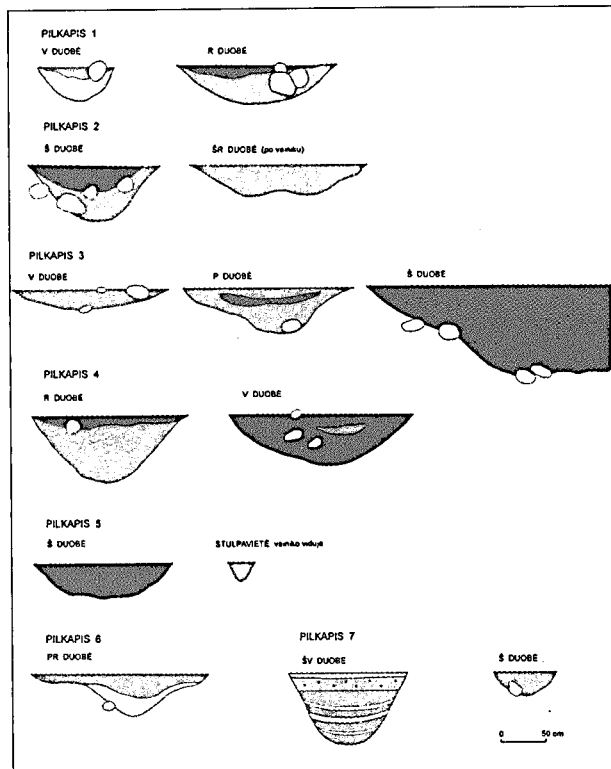
5 pav. Pilkapio 2 pietinė dalis kapo 2 viršaus lygyje (žvelgiant iš pietvakarių). V. Vaitkevičiaus nuotr.
Fig. 5. Southern part of barrow 2 on the level of the top of burial 2 (viewed from the southwest).



6 pav. Pilkapio 7 akmenų vainiko šiaurinė dalis. V. Vaitkevičiaus nuotr.
Fig. 6. Northern part of the stone circle of barrow 7.



7 pav. Pilkapio 3 pietinės duobės pjūvio vieta ir akmenų konstrukcija duobės dugne. V. Vaitkevičiaus nuotr.
Fig. 7. Sectional view of a southern pit and a stone structure on the bottom of the pit in barrow 3.



8 pav. Tyrinėtų pilkapių duobių ir stulpavietės pjūviai. V. Vaitkevičiaus brėž.
Fig. 8. Sectional views of the explored barrow pits and the posthole.

Netaisyklingos formos duobių dydis svyravo nuo 1,8x2,2 m (pilkapio 1 P duobė) iki 2,2x3,2 m (iširta pilkapio 3 ŠV duobės dalis). Pjūvio vietoje jos taip pat vidutinio statumo arba lėkštais šlaitais, dubens formos, siekė vidutiniškai 0,2–1,2 m gylį, buvo užpildytos pilkai juodu arba intensyviai juodu smėliu (8 pav.).

Susidarė įspūdis, kad iš duobių žemio iškastas gelsvas, vietomis balkšvas smėlis buvo naudojamas pilkapių sampilams pilti. Duobėse (jų dugne ir užpildė) rasta nuo kelių iki keliolikos akmenų iš suirusių vainikų. Iš to išeitų, kad įrengus pilkapių duobes kurį laiką dar būdavo atviros. Kaip ir kada jas užpildydavo dažniausiai degėsingo smėlio užpildas, lieka neaišku. Kelių duobių pjūviuose (pilkapio 3 P, 4 – V, 7 – ŠV duobės) užfiksuoti tarp sluoksniai rodytų, kad tai galėjo būti ir ilgas laipsniškas procesas.

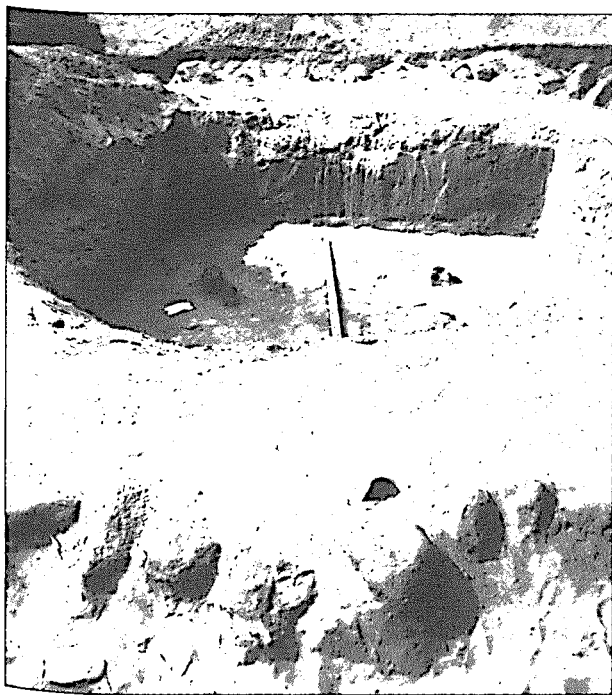
Plačiau neskelbti Baliulių pilkapių (Švenčionių r.) tyrinėjimų rezultatai pateiktė nevienareikšmių duomenų minėtų duobių tema. Viena vertus, prie kapų (vainiko viduje) ir pilkapių (vainiko išorėje) aptiktos duobės patvirtino, kad iš jų galėjo būti imama žemė

kapams užpilti bei pilkapiams pilti². Kita vertus, V a. datuojamo pilkapio 5 vainiko akmenys buvo rūpestingai sukrauti virš pilkapio kapus supusių 4 pailgų duobių (žr. Kliaugaitė, 1999š, p. 12–14; 2000, p. 178).

Su panašiu atveju susidurta tiriant Pakalnių pilkapį 2. Tačiau po vainiko akmenimis ir iš dalies vainiko viduje rasta tik viena ovalo formos lėkšta duobė. Ant jos krašto rasta sudegusio stulpo (?) žymių. (Stulpavietė (?), apkrauta akmenimis, aptikta ir pilkapio 5 vainiko viduje, žemiau pilkapio pagrindo lygio.)

Kapų įranga

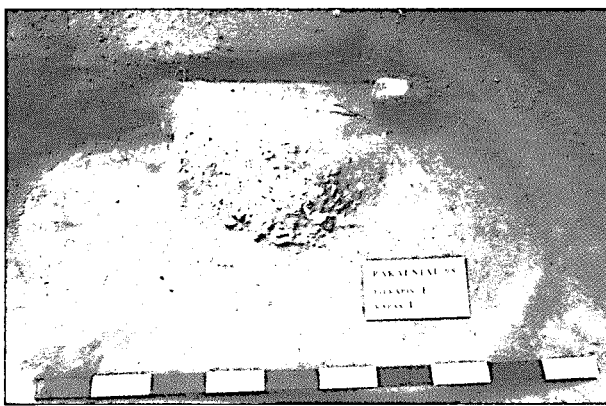
Pakalnių pilkapiuose aptikti 2 griautiniai ir 5 degintiniai kapai. Abu griautiniai kapai rasti pilkapyje 7, 0,95 m giliau nei pilkapio pagrindas. Šių kapų duobės iškastos lygiagrečiai viena kitai (9 pav.). Mirusieji – berniukas (kairėje) ir mergaitė (dešinėje),



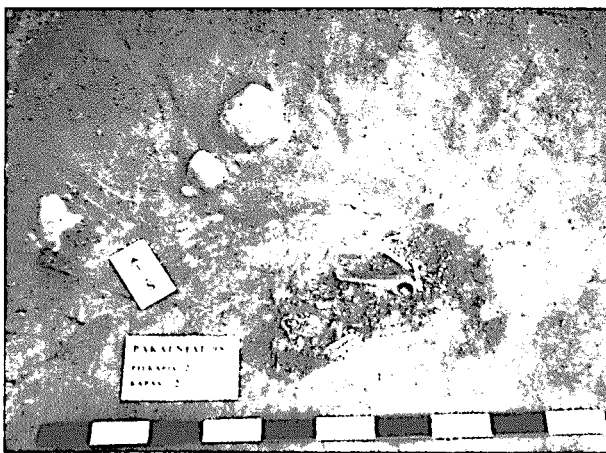
9 pav. Pilkapio 7 kapai žvelgiant iš pietryčių; kapas 1 dešinėje, kapas 2 – kairėje. V. Vaitkevičiaus nuotr.
Fig. 9. Burials of barrows 7, viewed from the southeast: burial 1 on the right, burial No 2 on the left.

atrodo, buvo palaidoti karstuose aukštiekninki, išties-tomis prie šonų rankomis, galvomis į ŠV (305°, 325°). Šie laidosenos bruožai būdingi ankstyviesiems Rytų Lietuvos pilkapiams (IV–V a. pradžioje, žr. Michelbertas, 1986, p. 69–72).

Degintinių kapų pilkapiuose rasta po 1 (pilkapiai 1, 3, 5) arba po 2 (pilkapis 2). Šie kapai įrengti trejopai: 1) įkasti į pirminį žemės paviršių (pilkapis 1, pilkapio 2 kapas 2); 2) įkasti sampile ir iš dalies pilkapio pagrinde (pilkapiai 3, 5); 3) įkasti į sampilą pilkapio šone (pilkapis 2 kapas 1).



10 pav. Pilkapio 1 kapas su verpstuku *in situ*.
V. Vaitkevičiaus nuotr.
Fig. 10. Burial of barrow 1 with a spindle *in situ*.



11 pav. Pilkapio 2 kabo 2 vidurinė dalis (kirvis ir sagtis *in situ*). V. Vaitkevičiaus nuotr.
Fig. 11. The middle part of burial 2 of barrow 2 (an axe and a buckle *in situ*).

² Tuo nepanagiama apciginė ir (ar) simbolinė duobių reikšmė.

Pirmos grupės kapų duobės proporcingos, 0,9–1,2 m ilgio, 0,45–0,55 m pločio (viršuje), apie 0,2 m gylio, orientuotos R–ŠR – V–PV kryptimi (285°, 300°). Mirusiųjų kaulai visiškai sudegę, gelsvai kreminės spalvos, iš laužavietės kartu su anglimis ir pelenais išrinkti beveik visi. Ugnyje buvusios ir nebuvusios įkapės aptiktos tarp kaulų (10, 11 pav.).

Pagal įrangą antrajai kapų grupei priskirtinas pilkapio 3 kapas daug kuo artimas pirmosios grupės kapams. Jo duobė santykinai neproporcinga: 1,35 m ilgio, 0,95 m pločio, apie 0,3 m gylio, tačiau taip pat orientuota R–ŠR – V–ŠV kryptimi (290°). Mirusiojo kaulai irgi visiškai sudegę, degėsiiai gelsvos kreminės spalvos, iš laužavietės kartu su anglimis ir pelenais išrinkti beveik visi, tačiau išbarstyti didesniame plote už tą, kurį užima kapo duobė. Diržo sagtis rasta prie duobės krašto, taip pat tarp kaulų.

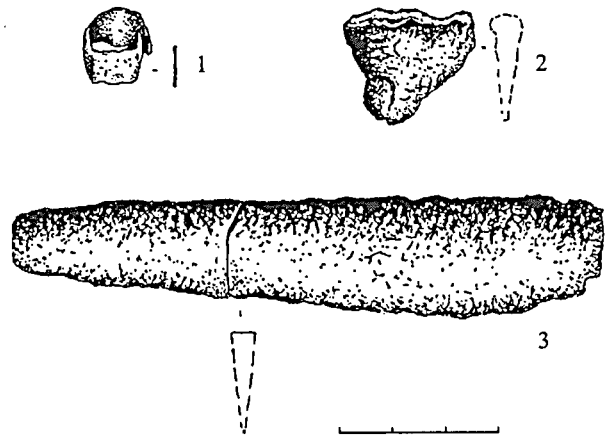
Kito antrajai kapų grupei priskirtino kapo (pilkapio 5) duobė jau beveik apskrita, 0,8x0,85 m dydžio, apie 0,5 m gylio. Mirusiojo kaulai visiškai sudegę, gelsvos kreminės spalvos, iš laužavietės kartu su anglimis ir pelenais išrinkti ne visi, tačiau taip pat išbarstyti plačiau nei kapo duobė. Įkapių šiame kape nerasta.

Trečiosios grupės kapas (pilkapio 2 kapas 1) įrengtas vieno anksčiau supiltų pilkapių sampile. Kapo duobės kontūrai iš sampilo smėlio ryškiau neišsiskyrė. Iš laužavietės buvo išrinkti ne visi mirusiojo kaulai (beje, rasti kaulai buvo švarūs). Įkapių šiame kape taip pat nerasta.

Griautinių kapų įkapės

Įkapių surasta abiejuose pilkapio 7 griautiniuose kapuose. Kapo 1 radinių (žiedelis, peilis, makštų apkalas) tikslesnė chronologija nenustatyta (12 pav.). Kas kita kalbant apie kape 2 surastus dirbinius: pasaginę emaliuotą segę, žiedinius antsmilkinius ir pakabučių bei karolių apvarą (13 pav.).

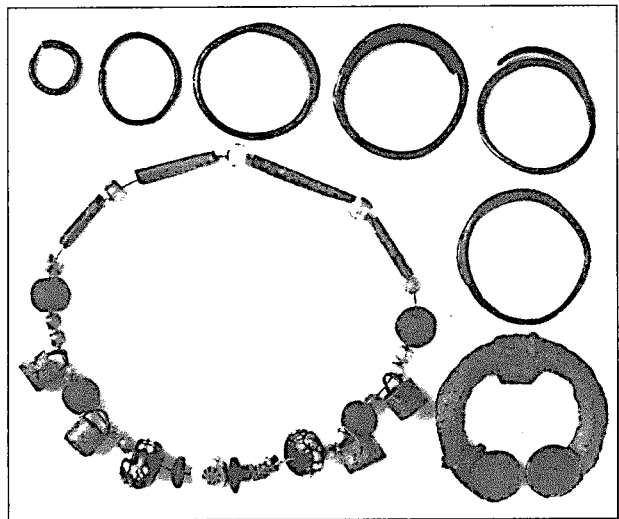
Pasaginė emaliuota segė yra 5,8x6,3 cm dydžio, trikampio pjūvio ornamentuotu lankeliu, kuris galuose baigiasi 1,85 ir 1,91 cm skersmens apskritimais, užpildytais raudonu emaliu. Lankelio viduryje yra atrupėjęs stačiakampio formos 1,38x1,88 cm dydžio plotas, užpildytas smėlio spalvos emaliu. Ant segės lankelio yra sunykusio geležinio liežuvėlio žymių (14 pav.). Galimas dalykas, kad į kapą segė pateko ne geriausios būklės, iki tol ji buvo ilgai naudojama.



12 pav. Pilkapio 7 kapo 1 įkapės: 1 – žiedelis; 2 – makštų apkalas; 3 – peilis (1 – žalvaris, 2, 3 – geležis).

A. Ruzienės pieš.

Fig. 12. Burial items of burial 1 of barrow 7: 1 – a ring; 2 – Sheath mounting; 3 – a knife (1 – brass, 2, 3 – iron).

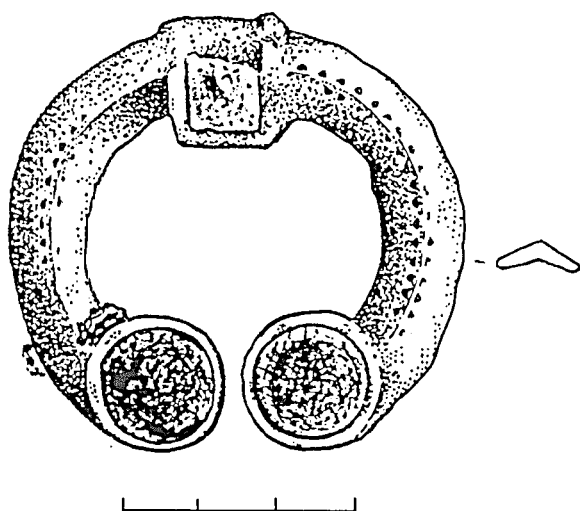


13 pav. Pilkapio 7 kapo 2 įkapės po restauracijos.

V. Baltrėno nuotr.

Fig. 13. Burial items of burial 2 of barrow 7 (after conservation).

Ją restauruojant nustatyta, kad segė buvo susęgtas gerai išdirbtos odos apsiaustas ar skraistė. Be to, prie segės rasta gerai išdirbto, 6,4 cm ilgio, 2,4 cm pločio odinio dirželio dalis su pradurta skylute bei austo vilnonio audinio kampas. Virš jų aptiktas pailgas nenustatyto medžio gabalėlis (1,7 g svorio; kars-to likučiai?).



14 pav. Pilkapio 7 kape 2 rasta pasaginė segė.

A. Ruzienės pieš.

Fig. 14. Penannular fibula found in burial 2 of barrow 7.

Šią segę sunku priskirti prie Lietuvoje rastų pasaginių emaliuotų segių klasifikacijos (Michelbertas, 1986, p. 155; 1996). Pakalnių segės lankelis ir jo viduryje esantis stačiakampis platesni už 1-osios grupės seges. Be to, jos apskritimai lankelio galuose užpildyti vienspalviu emaliu. Pakalnių segė ant lankelio taip pat neturi „ataugų“ kaip 2-osios grupės segės ir yra aiškiai mažesnių proporcijų už 3-osios grupės seges.

Pagal patobulintą ir išplėstą G. F. Korzuchinos klasifikaciją, tokios segės priklauso 2-ajam pasaginių emaliuotų segių tipui (Jabłońska, 1992, p. 125–128, 3–4 lent.), gausiai atstovaujamam Mozūrijos ir Suvalkų krašto paminkluose. Šis arealas taip pat apima centrinę Lietuvą ir tęsiasi tolyn į rytus, iki Volgos–Okos upių, Dniepro vidurpio. Artimiausios Pakalniuose rastai segėi analogijos aptartos publikuojant degintinių Nettos kapinyno (Augustavo pavieta) kapą 81A–B (Bitner-Wróblewska, 2001, p. 132–133). Pagal tame kape rastą ietigalį su viena užbarzda šį radinių kompleksą siūloma datuoti B_2 periodu, nors atsižvelgiant į kartu rastą pasaginę emaliuotą segę jis gali priklausyti ir C_1 laikotarpiui (Bitner-Wróblewska, 2001, p. 132; plg. Kaczyński, 1981, p. 183–185).

Analogiška pasaginė emaliuota segė rasta degintiniame Eitulionių (Trakų r.) pilkapiro 2 kape. Lietu-

vių tyrinėtojai veikiausiai nepagrįstai šį radinių kompleksą datuoja D periodu (Bliujus, 1983, p. 39, pav. 9; Tautavičius, 1996, p. 162), nes kartu su pasagine emaliuota segė surasta ir lankinė segė palenkta kojele, rąkogalinės apyrankės, šaukštinė antkaklė – III a. (C_{1b} – C_2) būdingi dirbiniai (žr. Michelbertas, 1986, p. 119; Nowakowski, 1989, p. 149; Bitner-Wróblewska, 2001, p. 133).

Ir kitos antro tipo segės iš centrinės Lietuvos ir Mozūrijos, panašios į rastą Pakalniuose, datuojamos B_2/C_1 – C_{1a} laikotarpiu (Michelbertas, 1996).

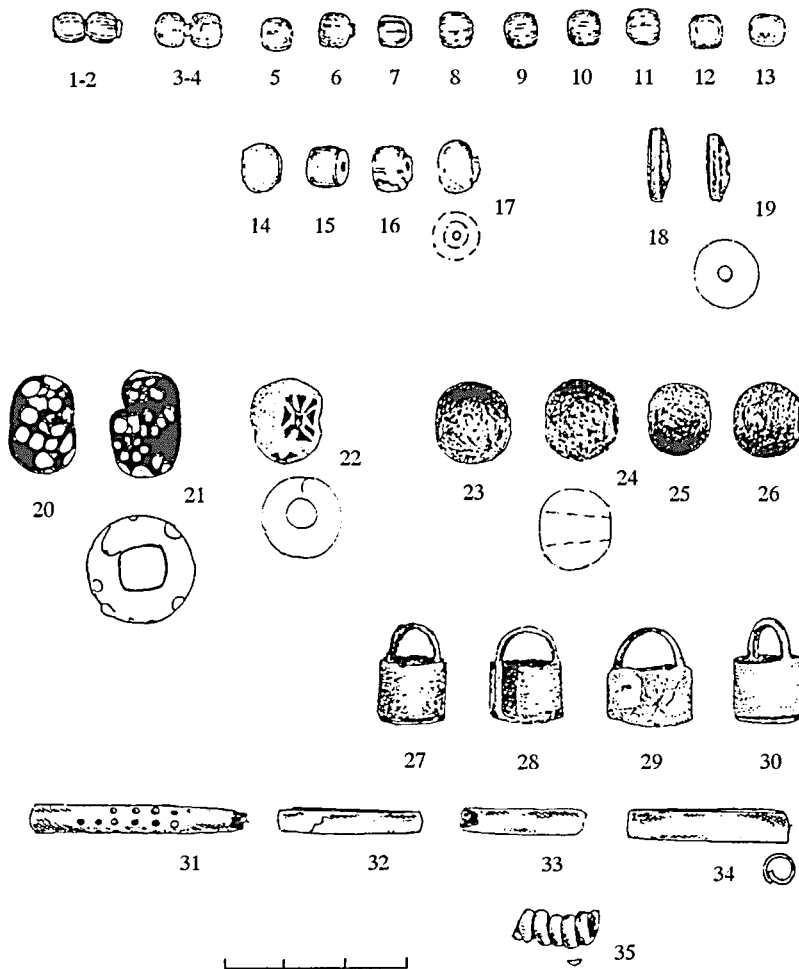
Pakalnių pilkapiro 7 kape 2 surastą apvarą sudarė 35 elementai: 15 stiklo, 7 emalio, 2 gintaro karoliai, 4 žalvariniai kibiro formos pakabučiai, 4 cilindriškai ir 3 įvijos (15 pav.)³. Apvara rasta po kaklo ir krūtinės slanksteliais iširusi. Matyt, laidojant mirusiąją ji persisuko ir atsidūrė ant sprando. Viename apvaros cilindričių rastas lininis siūlas. Daugelis apvaros karolių ir pakabučių buvo tamsioje suirusios organikos masėje. Preparuojant vietomis buvo galima išskirti vilnonio audinio faktūrą. Išėitų, kad apvara lietėsi su tuo pačiu vilnoniu drabužiu po odiniu apsiaustu ar skraiste, kurio fragmentas išliko po pasagine emaliuota segė (žr. Glemžienė, 2000, p. 9).

Apvaroje rasta 11 aukso spalvos stiklinių karoliukų: 9 pavieniai, 2 dvinariai (15:1–13 pav.). Karoliai 0,66–0,7 cm skersmens. Ties skylutėmis iš abiejų pusių jie turi mažas ataugėles ir todėl nežymiai praplatėja. Nutrupėjusiose karolių vietose matyti, jog jie dvigubi: iš branduolio ir plonyčio apvalkalo – „lukšto“.

Aukso spalvos stikliniai karoliai Vidurio ir Rytų Europoje dažniausiai randami kartu su B_2 – C_{1a} radiniais (Tempelmann-Mączyńska, 1985, p. 64–65; tipai 387a ir 387b). Centrinės Lietuvos kapų kompleksuose jie paprastai datuojami C_{1a} – C_{1b} periodu (Michelbertas, 1986, p. 102).

Dar 4 stikliniai Pakalnių apvaros karoliai perlmutro spalvos, suploto rutulio formos, 0,79–0,92 cm skersmens (15:14–17 pav.). Ties skylutėmis iš abiejų pusių karoliai turi mažas ataugėles ir todėl nežymiai praplatėja. Nutrupėjusiose karolių vietose matyti, jog jie dvigubi: iš branduolio ir plonyčio apvalkalo – „lukšto“. Tokio tipo karoliai Vidurio ir Rytų Europoje buvo plačiai paplitę visą romėniškąjį laikotarpį (Tempelmann-Mączyńska, 1985, p. 27–29; tipai 1–6).

³ Iš jų 2 plonos žalvarinės vielos įvijėlės preparuojant sutrupėjo; 2 stikliniai aukso spalvos karoliukai buvo surasti sijoiant kapo žemes.



15 pav. Pilkapio 7 kape 2 rasta kaklo apvara (1–17 stiklas, 18, 19 – gintaras, 20–26 emalis, 27–35 žalvaris). A. Ruzienės pieš.
Fig. 15. Necklace found in burial 2 in barrow 7 (1–17 – glass; 18, 19 – amber; 20–26 – enamel, 27–35 – bronze).

Pakalniuose rasti raudono emalio karoliai (4 vnt.) netaisyklingai apvalūs, 1,25x1,32–1,35x1,45 cm dydžio (15:23–26 pav.), labai paplitę baltų kraštuose (Tempelmann-Mączyńska, 1985, p. 27; tipas 12). Centrinėje Lietuvoje jų daugiausia žinoma iš III–IV a. kapų (Michelbertas, 1972, p. 37).

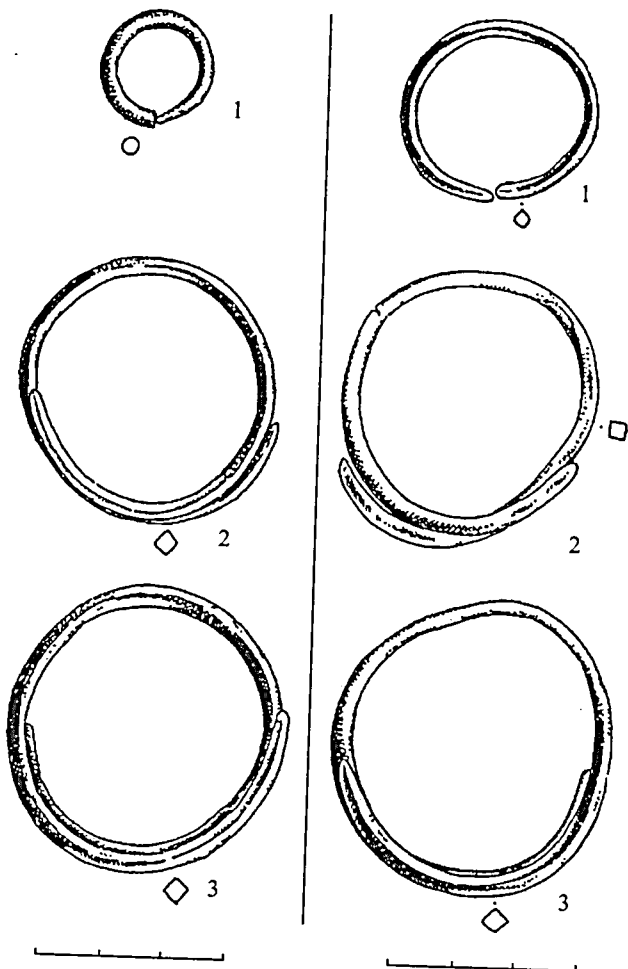
Du emalio karoliai juodos spalvos, daugiausiai išmarginti geltonais, taip pat mėlynais su raudonais apvadėliais ir pilkais lašeliais, suploto rutulio formos, 1,65x1,71–1,9x1,9 cm dydžio (15:20, 21 pav.). Vidurio ir Rytų Europoje (Vyslos, Elbės baseine, Vakarų Pomeranijoje) tokių karolių rasta su C_{1b} , C_2 periodo dirbiniais (Tempelmann-Mączyńska, 1985, p. 48; tipas 198). Lietuvoje jų randama III–IV a. kapuose (Michelbertas, 1972, p. 39).

Dar vienas emalio karolis gelsvos spalvos, nežymiai suploto rutulio formos, 1,4 cm skersmens, su įkomponuotom 3 stilizuotom saulutėm (15:22 pav.). Saulučių vidurys raudonos spalvos, o spinduliai – rudi. Šių ratai sudaryti iš trikampių, viršūnėmis nukreiptų į saulės viduriuką. Karolis priklauso vadinamųjų mozaikinių karolių grupei. Jų gana daug žinoma iš C_{1b} – C_2 periodo kapų Vyslos, Elbės baseine, Suvalkų krašte (Šveicarijos, Osavos pilkapynai) (Tempelmann-Mączyńska, 1985, p. 59; tipas 362). Vakarų Lietuvoje, Žviliuose, analogiškas karolis su stilizuotomis saulutėmis žydrame fone rastas kape 84 kartu su juostinėmis apyrankėmis, lazdeliniais smeigtukais, antkakle viela apvyniotais pastorintais galais su kabliuku ir kilpele (Vaitkunskienė, 1999, p. 29, 34, 161, pav. 172: 17), taigi III a. radinių komplekse (žr. Michelbertas, 1986, p. 98–99).

Pakalniuose rasti gintaro karoliai (2 vnt.) skritulio formos, plokščia briaunele, vienu šiek tiek išgaubtu šonu, 1,11x1,13–1,22x1,22 cm dydžio, 0,38–0,39 cm pločio ties viduriu, 0,22–0,25 cm skersmens skylutėmis (15:18, 19 pav.). Tokie suploti rutuliai arba apvaliai plokšti karoliai Vidurio ir Rytų Europoje buvo paplitę visą romėniškąjį laikotarpį (Tempelmann-Mączyńska, 1985, p. 65–67; tipas 388). Lietuvoje šio laikotarpio gintaro karolių randama palyginti retai (Michelbertas, 1986, p. 106) ir dominuojanti jų forma – dvigubas kūgis (Sidrys, 1994, p. 65–68).

Be jau aptartų karolių, Pakalnių apvaroje buvo įkomponuoti 4 cilindriškai, 3 įvijos ir 4 kibiro formos pakabučiai.

Žalvariniai cilindriškai rasti vidurinėje apvaros dalyje, jie yra 2,22–3,85 cm ilgio, 0,48–0,6 cm skersmens (15:31–34 pav.). Vienas cilindriškas (jame užsikonservavo ir lininis siūlas) buvo ornamentuotas 4 išilginėmis 6 kauburėlių eilėmis. Kauburėlių viršūnėms



16 pav. Pilkapio 7 kape 2 mirusiosios dešinėje rasti antsmilkiniai. A. Ruzienės pieš.
Fig. 16. Temple ornament found on the right side of the buried female individual in burial 2 of barrow 7.

17 pav. Pilkapio 7 kape 2 mirusiosios kairėje rasti antsmilkiniai. A. Ruzienės pieš.
Fig. 17. Temple ornament found on the left side of the buried female individual in burial 2 of barrow 7.

nutrupėjus, cilindrelis atrodo taip, tarsi būtų ornamentuotas skylutėmis (15:31 pav.). Lig šiol Rytų ir Pietų Lietuvoje žalvarinių cilindrelių buvo randama su vilnonių drabužių liekanomis daugiausiai C_3 -D periodo kapuose (Michelbertas, 1986, p. 71, 152-153).

Pakalnių apvaros žalvariniai kibiro formos pakabučiai (15:27-30 pav.) padaryti iš trijų dalių: „statinaitės“, dugnelio ir ašelės. Tįrstas pakabučio užpildas iš alavo su vario ir šiek tiek geležies elementų priemaiša (Glemžienė, 2000, p. 9) prie statinaitės laikė priklijavęs dugnelį, o prie vidinių statinaitės sienelių – ašelės galus. Kibirėlių statinaitės 0,9-1,1 cm aukščio,

1,19x1,19-1,48x1,68 cm dydžio, dugneliai – 0,9-1,15 cm skersmens, ašelės – iš 0,11-0,19 cm skersmens, pjūvyje apskritos vielutės. Bendras viso pakabučio aukštis siekė 1,6-1,7 cm. Visų pakabučių viduje rasti jau minėto užpildo gurguliukai su įsispaudusiomis praverto siūlo žymėmis. Iš to išeina, jog aparvoje kibirėliai buvo pakabinti ne už trapių ašelių, o siūlas buvo įklijuotas arba įvertas į jų viduje buvusio užpildo masę.

Žalvariniai ir sidabriniai kibirėlio formos pakabučiai Vidurio bei Rytų Europoje dažnai aptinkami ryškiaspalvėse romėniškojo laikotarpio kaklo aparvoje (Tempelmann-Maczyńska, 1985, p. 138; plg. Balke, 1976, p. 53).

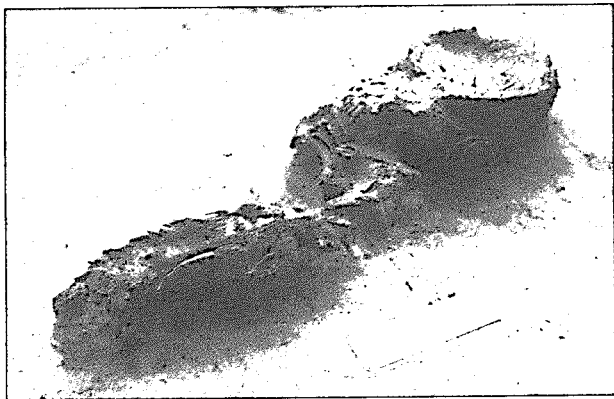
Pakalnių kibirėliai priklauso didžiausiam A tipui, gausiai atstovaujamam Vielbarko ir Pševorsko kultūrų paminkluose B-C laikotarpiu (Beilke-Voigt, 1998, p. 63-67). Manoma, kad tai buvo populiarus dirbinių tipas, šie pakabučiai dažniausiai randami poromis suaugusių moterų arba mergaičių iki 14 metų kapuose kaklo, krūtinės, juosmens srityse, ant galvos ar rankų. Įdomu, jog pagrįsta manyti, kad šiuose kibirėliuose (kaip jų prototipas buvo tuo metu naudojami kibirai) buvo nešiojamosi tam tikrų sutrintų kvapnių, smilkomų augalų, kas bylotų ir apie specialią, apsaugą teikiančią šių pakabučių naudojimo paskirtį (Beilke-Voigt, 1998, p. 75-87).

Kaimyniniuose baltų kraštuose kibirėlio formos pakabučių rasta griautiniuose ir degintiniuose kapuose su B_2 periodo radiniais Brzeźce (Balke, 1976, p. 53, lent. 3:13) ir Wąchocke (Balke, Bender, 1983, p. 168, lent. 14:6, 7), B_2/C_1-C_{1a} – Spicymierze (Godłowski, 1970, Plate II:9) Lenkijos teritorijoje. Baltų kraštuose šie dirbiniai retesni. Su B_2/C_1-C_{1b} radiniais jų rasta Grebieten kapinyne Sambijoje (Nowakowski, 1996, p. 25, Tf. 37:11) ir Šilininkų kapinyne Lietuvos pajūryje (Vaškevičiūtė, 1981, pav. 8:4). Su $C_{1b}-C_2$ laikotarpio radiniais – Żywa Woda (Ziemlińska-Odojowa, 1961, p. 200, lent. 8:19) ir Gintarų kapinyuose (Michelbertas, 2002, pav. 11:5). Bene vėliausiai (C_3 -D) datuojamas žalvarinis kabutis, rastas Maudžiorų 32 kapo stiklo ir gintaro karolių bei kabučių aparvoje (Valatka, 1984, p. 17, pav. 12: 22).

Be aptartų radinių, Pakalnių pilkapio 7 kape 2 buvo rasti ir du vienas į kitą susidedančių žiedinių antsmilkinų (vidutiniškai 3,5-4,5 cm skersmens) trejetai (plg. Kačkutė, 1995, p. 21). Ir viena, ir kitą trejeta



18 pav. Pilkapio 7 kapas 2. Antsmilkiniai (dešinėje) ir vienas aparos galas *in situ*. V. Vaitkevičiaus nuotr.
Fig. 18. Burial 2 in barrow 7. Temple ornament on the right side and one end of a necklace *in situ*.



19 pav. Pilkapio 7 kapas 2. Antsmilkiniai (kairėje) ir apsivertusi pasaginė segė *in situ*. V. Vaitkevičiaus nuotr.
Fig. 19. Burial 2 in barrow 7. Temple ornament on the left side and a penannular brooch upside down *in situ*.

sudarė skirtingo dydžio antsmilkiniai (16, 17 pav.), kurių padėtis kape rodė, kad jie buvo suderinti taip, kad tilptų į vienas kito vidų. Be to, dviejų dešinėje rastų didesniųjų antsmilkininių lankeliai tarpusavyje buvo surišti vilnoniu siūlu ir, atrodo, buvo pritvirtinti prie galvos apdangalo (kokio?) (18, 19 pav.). 5 antsmilkininių

lankelis pjūvio vietoje yra rombo, 1 – apskritos formos. Šis yra mažas, sulenktas iš pusės perlūžusio antsmilkinio, smailėjančiais galais.

Žiediniai antsmilkiniai rombo pjūvio lankeliu – būdinga ankstyvųjų Rytų ir Pietryčių Lietuvos pilkapių kapų įkapė (žr. Simniškytė, 1998, p. 21). Iki šiol Lietuvoje jie datuojami C₃–D laikotarpiu (plg. Tautavičius, 1996, p. 161–162). Kaip rodo jau minėtas Eitulionių pilkapio 2 kapas, taip pat Mėžionių, Varapniškių, Pilviškių pilkapių ir Pakrauglės, Radastų–Aleknionių plokštinių kapų tyrinėjimai (antsmilkiniai juose rasti su rankogalinėmis apyrankėmis, pasaginėmis emaliuotomis segėmis, šaukštinėmis antkaklėmis), šie antsmilkiniai reikalauja naujos, patikslintos chronologijos. Jų pasirodymą ankstyvuosiuose pilkapiuose tenka nukelti bent jau į III a. (plg. Varapniškėse jų rasta su 4 tipo pasagine emaliuota sege, datuojama C₂ (Jabłońska, 1992, p. 131, 156); išplėstame kape Pilviškėse – su sidabrine plokštele nuo antkaklės dėželės, būdingos C_{1b} (Michelbertas, 1986, p. 97).

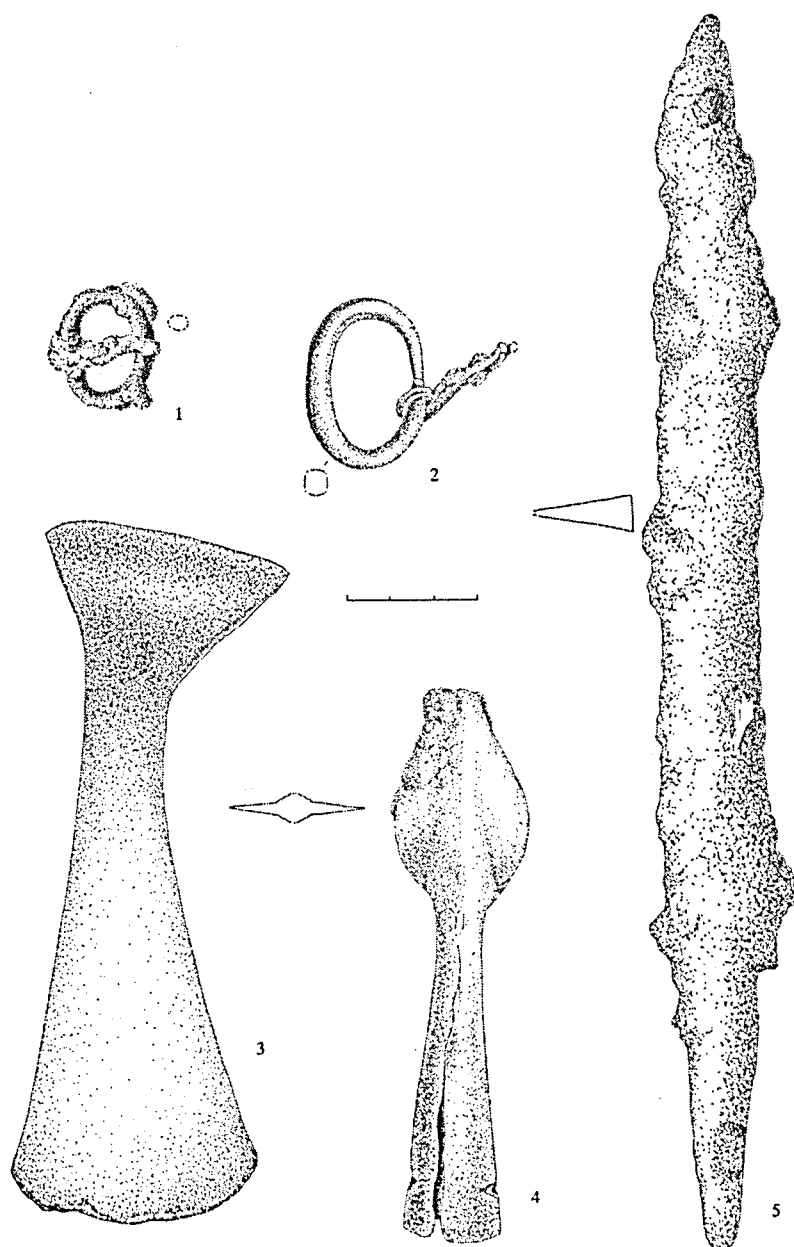
Apibendrinami, kas pasakyta apie visus Pakalnių pilkapio 7 kape 2 surastus dirbinius, šį kapą siūlome datuoti pačia II a. pabaiga–III a. pradžia (B₂/C₁–C_{1a})⁴. Taip pat datuojamas ir kitas to paties pilkapio kapas, nes jie atsiradę vienu metu. Iš to išeitų, kad Pakalnių pilkapis 7 yra vienas ankstyviausių iki šiol tirtų Rytų Lietuvos pilkapių.

Degintinių kapų įkapės

Įkapių rasta trijuose iš 5 degintinių kapų.

Pilkapio 2 kape 2 rastas palyginti gerai datuojamų dirbinių kompleksas (20 pav.). 12,5 cm ilgio ietigalis profiliuota plačia rombo formos plunksna nėra tipiškas, sunku rasti jo analogijų (plg. Казакиявичюс, 1988, c. 30, рис. 9: 6; Šimėnas, 1996, p. 41, pav. 6). Formaliai pagal įmovo ir plunksnos proporcijas ietigalis turėtų priklausyti I g tipui. Šių ietigalių daug rasta V a. antrosios pusės–VI a. Rytų Lietuvos pilkapių degintiniuose kapuose (Казакиявичюс, 1988, c. 29).

⁴ Kaulų amžius, ištyrus C¹⁴ metodu, 1770 ± 55 bp (Ki-10387). Kalibruota data (1σ) 221–348 AD. Kalibraciją pagal M. Stuiver ir P. J. Reimer (1993) atliko dr. R. Petrošius. Už tai jam dėkojame. Tai viena pirmųjų ankstyvosios Rytų Lietuvos pilkapių kultūros datų. Kol kas neįmanoma atlikti jos koreliacijos su kitų objektų amžiumi. Vis dėlto atrodo, kad pati II a. pabaiga–III a. pradžia yra tikėtinas naujos kultūros Rytų Lietuvoje formavimosi laikotarpis (plg. Лухтанас, 2001, c. 26–27).



20 pav. Pilkapio 2 kapo 2 įkapės: 1 – sagtelė; 2 – diržo sagtis; 3 – kirvis; 4 – ietigalis; 5 – peilis (1, 3–5 – geležis, 2 – žalvaris). A. Ruzienės pieš.

Fig. 20. Burial items from burial 2 barrow 2: 1 – small buckle; 2 – buckle; 3 – axe; 4 – spearhead; 5 – knife (1, 3–5 – iron; 2 – bronze).

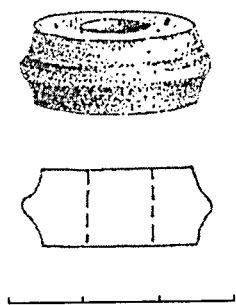
Siauraašmenis pentinis 15,8 cm ilgio kirvis kape aptiktas taip pat perdegęs, išmuštais ašmenimis. Kirvio forma būdinga I tūkst. viduriui–antrajai pusei (Tautavičius, 1996, p. 105–107). Paprotys gadinti arba laužyti į kapą dedamus daiktus Rytų Lietuvos pilkapiuose nėra labai dažnas. Atrodo, kad jis žinomas nuo IV a. pabaigos–V a. pradžios (plg. Šimėnas, 1998b,

p. 164; Tautavičius, 1996, p. 56). Kape rasta žalvarinė ovalo formos 2,6x4 cm dydžio diržo sagtis būdinga IV a. viduriui–V a. viduriui (D periodui) (Madyda-Legutko, 1986, Tf. 19 (artima H11 tipui); taip pat: Butėnas, 1999, p. 38–41, 48). Tame pačiame kape rastas ir 28 cm ilgio peilis plokščia nugarėle su 6,6 cm ilgio įkote ir 2,3x2,9 cm dydžio geležinė ovalo formos sagtelė. Peršasi mintis, kad abu šie neperdegę dirbiniai, rasti kapo duobės viršuje, tarpusavyje susiję. Galbūt sagtele buvo susęta perpetė? Tokie peiliai, koks rastas Pakalniuose, dažnai aptinkami su V–VI a. dirbiniais (Tautavičius, 1996, p. 138). Panašios formos ir tokio pat dydžio peilis rastas netoli Pakalnių tyrinėtoje Skersabalių pilkapių 2-ojoje grupėje (Šimėnas, 1998a, p. 166–167) kartu su kovos kirviu apvalia pentimi ir atkraštėliais, kokių rasta V a. antrosios pusės–VI a. pradžios Rytų Lietuvos pilkapiuose (Tautavičius, 1996, p. 144; Zabiela, 1995, p. 12–13; Казакевичюс, 1988, с. 79–81).

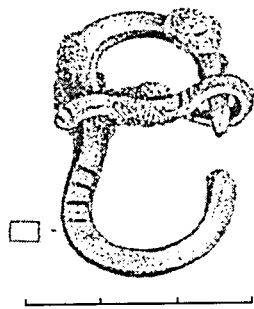
Taigi Pakalnių pilkapiro 2 kapas 2 datuojamas V a.–VI a. pradžia. Kadangi to paties pilkapiro sampile įrengtas kapas 1 yra antrinis, jį tektų datuoti santykinai vėlesniu laikotarpiu.

Degintiniame pilkapiro 1 kape rastas molinis dvigubo nupjauto kūgio verpstukas (21 pav.) – vienas dažniausiai I t-mečio viduryje–antrojoje pusėje Rytų Lietuvos pilkapiuose aptinkamų dirbinių (Tautavičius, 1996, p. 122–124).

Degintiniame pilkapiro 3 kape rasta geležinė diržo sagtis B formos priekine dalimi, papuošta skersiniais lygiagrečiais ranteliais (22 pav.). Tokios diržų sagtys ypač būdingos V a. (Madyda-Legutko, 1986, Tf. 19 (artima H23 tipui); Бажан, Каргапольцев, 1989, с. 32–33 (V gr.); Butėnas, 1999, p. 37, 48).



21 pav. Verpstukas iš pilkapio 1-ojo kapo. A. Ruzienės pieš. Fig. 21. Spindle from a burial of barrow 1.



22 pav. Sagtis iš pilkapio 3-iojo kapo. A. Ruzienės pieš. Fig. 22. Buckle from a burial of barrow 3.

Išvados (santykinė chronologija)

Nepaisant to, jog visi ištirti Pakalnių pilkapiai yra panašūs, juose rasti kapai chronologiškai skiriasi.

Ankstyviausi kapai (II a. pabaiga–III a.) surasti Pakalnių pilkapyje 7. Vėliau pilkapynas plėtėsi rytų ir pietryčių kryptimi. Vietos gyventojų teigimu, dar keli pilkapiai su griautiniais kapais buvo sunaikinti klojant ryšių kabelius ir tiesiant kelią.

Degintiniai kapai pagal įrangą ir laidosenos bruožus skiriami į 3 grupes. Pirmajai priklauso pilkapio 2 kapas 2, pagal įkapes datuojamas V a.–VI a. pradžia. Įrengimu bei laidosenos bruožais analogiškas jam ir pilkapio 1 kapas. Šie degintiniai kapai tam tikru požiūriu gali būti siejami su pilkapyje 7 rasta griautiniais kapais (plg. kapų padėtį pilkapiuose; kapų duobių orientaciją).

Pilkapio 3 kapo laidosenos bruožai panašūs į V a.–VI a. pradžios kapų, tačiau pagal įrengimą jis priklauso antrajai kapų grupei ir, matyt, yra iš santykinai vėlesnio laikotarpio. Pilkapio 5 kapas taip pat priskirtinas antrajai kapų grupei, tačiau šis kapas faktiškai neturi nieko, kas jį sietų su pirmosios grupės kapais (kapo duobė apskrita; iš laužavietės išrinkti ne visi kaulai; jie paberti plačiau nei kapo duobė; nėra įkapiu).

Trečiajai kapų grupei priklauso pilkapio 2 kapas 1 ir jis turėtų būti datuojamas santykinai pačiu vėliausiu tyrinėtų kapų laikotarpiu (VI ar VII a.?).

Baigiant belieka konstatuoti, jog paminklų apsaugos tikslais Pakalniuose atlikti tyrinėjimai suteikė naujų ir vertingų archeologinių duomenų. Pilkapio 7 kapo 2 chronologija kartu su anksčiau tirtais Eitulionių (Trakų r.), Mėžionių (Švenčionių r.), Mošos (Trakų r.), Seiliūnų (Lazdijų r.) ir kitų vietovių laidojimo paminklais artimiausioje ateityje, matyt, privers mus sugrįžti prie Rytų Lietuvos pilkapių kultūros formavimosi klausimo, atskirų dirbinių ir jų kompleksų chronologijos peržiūrėjimo. Tai žada naują įdomią diskusiją.

PILKAPIŲ IR KAPŲ APRAŠYMAS

Pilkapis 1 iš P ir PR apardytas buldozeriu valant sanitarinę juostą po elektros linija. Išlikusi sampilo dalis yra 6,6 m ilgio (ŠP), 6 m pločio (RV), aukščiausiam taške siekia 0,64 m aukštį (23 pav.).

Sampilo būta geltono, vietomis balkšvo smėlio su pavieniais smulkiais angliukais. Pagrindas – pilkai juodo smėlio su pelenais ir degėsiams sluoksniu po sampilu aptiktas 0,35–0,53 m gylyje. Sluoksnis nevienodai intensyvus, jo storis vietomis siekė 0,2 m, į kraštus plonėjo. Ant pilkapio pagrindo iš dalies įgilinti aptikti iširusio vainiko akmenys. Geriau išliko tik ŠR vainiko dalis: ji sudaryta iš 26 akmenų vienoje eilėje, vietomis sukrautų vienas ant kito, ir vidutiniškai yra 0,25x0,3x0,24–0,26 m dydžio. Akmenų vainiko vidinis skersmuo – apie 4,8–5 m. Už akmenų vainiko, įžemyje, išryškėjo 3 duobės (24 pav.).⁵

Š duobė skyrė pilkapius 1 ir 2 bei į ŠV nuo jų esantį netiriamą pilkapį. Ji netaisyklingos formos, 2,2x2,4 m dydžio, užpildyta pilkai juodu smėliu ir smulkiais degėsiams, nelygiu, lėkšto dubens formos dugnu, siekė 0,22 m gylį. Prie jos ŠR krašto, 0,65 m gylyje, atsitiktinai rastas degintinis kaulas.

P duobė netaisyklingos formos, 1,8x2,2 m dydžio, užpildyta pilkai juodu smėliu, nelygiu, lėkšto dubens formos dugnu, siekė 0,55 m gylį. Duobės užpilde ir jos dugne aptikta netvarkingai sudėtų 17 vidutiniškai 0,15x0,2x0,08 m dydžio akmenų.

V duobė pailga, nežymiai užsiriečiančiais galais. Ant duobės P galo augo pušis. Iširta 4,3 m ilgio,

⁵ Publikacijai parengtuose pilkapių planuose figūruoja tik pagrindinė tyrimų informacija: sampile, ant pilkapio pagrindo ir duobėse aptiktų akmenų, taip pat kapų, duobių padėtis bei dydis, jų užpildo pobūdis (gelsvas, balkšvas, pilkas, juodas smėlis), sampilo profilis ir jo struktūra.



23 pav. Pilkapis 1 prieš tyrinėjimus žvelgiant iš pietų.
V. Vaitkevičiaus nuotr.

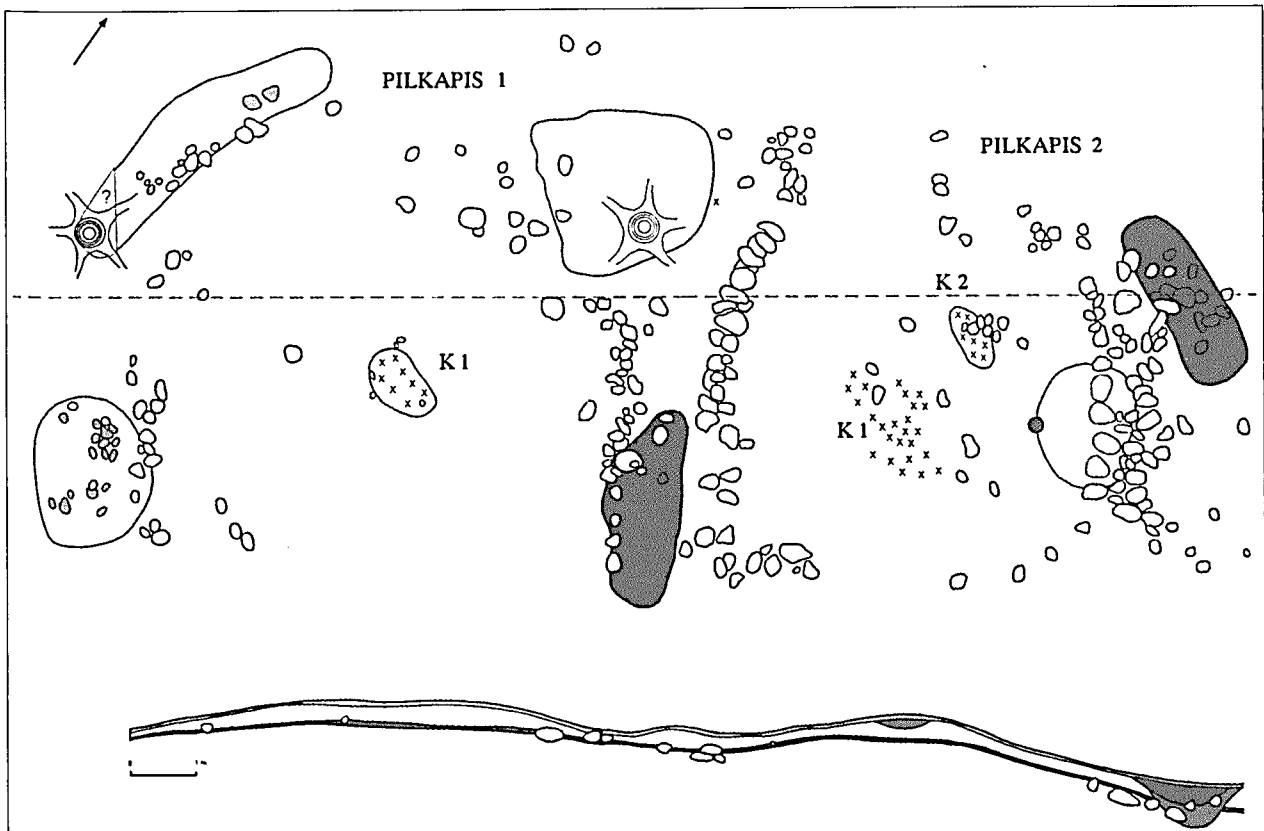
Fig. 23. Barrow 1 before the exploration, viewed from the south.

0,28–0,8 m pločio, 0,38 m gylio duobės dalis, užpildyta 0,12 m storio pilkai juodo smėlio su smulkiais

degėsiais ir 0,26 m storio rudo priemolio sluoksniais. Pjūvio vietoje duobė yra dubens formos. Jos užpildė ir dugne rasta 12 vidutiniškai 0,2x0,2x0,08 m dydžio akmenų.

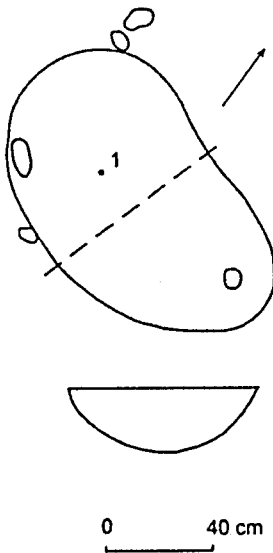
Šiek tiek į R nuo pilkapiro centro, 0,67 m gylyje nuo sampilo viršaus, įžemyje – baltame smėlyje – išryškėjo pilkai juodu smėliu užpildyta degintinio kapo duobė. Ji 1,18 m ilgio R–ŠR – V–ŠV kryptimi (105°–285°), 0,25–0,27 m (dugne) ir 0,55 m (viršuje) pločio, siekė 0,19 m gylį (10, 25 pav.). Pjūvio vietoje duobė yra dubens formos. 0,75 m gylyje, kiek arčiau kapo duobės V krašto, tarp kaulų gulėjo dvigubo nupjauto kūgio verpstukas (21 pav.).

Mirusiojo kaulai visiškai sudegę, stipriai deformuoti, gelsvai kreminės, kai kurie – šviesiai pilkos spalvos, iš 700–800° laužavietės kartu su pelenais ir anglimis išrinkti beveik visi. Daug skeleto fragmentų pavyko identifikuoti. Konstatuota, kad palaikai vieno asmens – per 40 m. amžiaus moters⁶.



24 pav. Pilkapių 1 ir 2 planas bei pjūviai. V. Vaitkevičiaus brėž.
Fig. 24. Plan and sectional view of barrows 1 ir 2.

⁶ Visą Pakalnių pilkapių antropologinę medžiagą ištyrė doc. dr. R. Jankauskas.



25 pav. Pilkapio 1 kapo planas ir pjūvis. 1 – verpstukas. V. Vaitkevičiaus brėž. Fig. 25. Plan and sectional view of a burial in barrow 1. 1 – spindle.

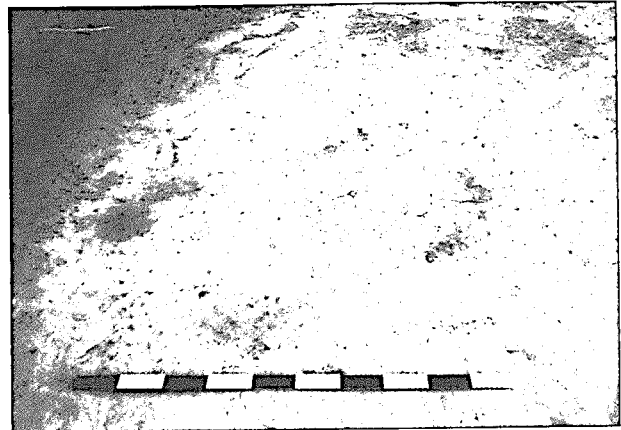
Turint omenyje laidotuvių ritualo kontekstą, paminėtina, kad 1,7 m į R nuo kapo duobės R krašto, įžemyje, 0,71 m gylyje, išryškėjo stačiakampio užapvalintais kampais formos, 1,16 m ilgio ŠV–PR kryptimi (120° – 300°), 0,86 m pločio pilkai juodo smėlio kontūras (26 pav.). Kontūro juostos plotis siekė 0,12–0,2 m. Preparuojant 0,74–0,76 m gylyje juosta beveik išnyko, bet juoda, degėsinga žeme išsiskyrė jos kampai. Susidarė įspūdis, tarsi tose vietose buvo sudeginti kažkokie fakelai.

Pilkapis 2 iš P ir PR apardytas buldozeriu va-

lant sanitarinę juostą po elektros linija. Išlikusi sampilo dalis yra 7 m ilgio (ŠP), 6,5 m pločio (RV), aukščiausiame taške siekia 0,53 m aukštį (27 pav.). Sampilo būta balkšvo smėlio. Pagrindas – pilkai juodo smėlio su pelenais ir degėsiams sluoksnis po sampilu aptiktas 0,35–0,45 m gylyje. Sluoksnis nevienodai intensyvus, į kraštus plonėjantis, 0,07–0,12 m storio. Ant pilkapio pagrindo iš dalies įgilinti aptikti pilkapio vainiko akmenys. Gerai išliko 2 vainiko fragmentai iš 48 (ŠR) ir 23 (PV) akmenų (5, 24 pav.).

ŠR pusėje iš vainiko vidaus ir išorės buvo sudėti palyginti dideli – vidutiniškai 0,3x0,35x0,15 m akmenys, o viduryje tarp šių eilių – mažesni, vidutiniškai 0,15x0,2x0,08–0,1 m akmenys. PV pusėje akmenys buvo sukrauti puslankiu vienas ant kito. PR pusėje vainiką, matyt, suardė buldozeris. Tačiau kodėl tik pavienių vainiko akmenų aptikta ŠV pusėje, lieka neaišku. Akmenų vainiko vidinis skersmuo – apie 6,6–7 m. Už akmenų vainiko būta dviejų duobių.

P duobė pilkapį 2 skyrė nuo pilkapio 1. Ji pailga, netaisyklingos formos. P jos galas apardytas buldozeriu stumdant žemes. Geriau išlikusi 1,6x2,6 m dydžio, 0,39 m gylio duobės dalis, užpildyta 0,14 m



26 pav. Pilkapis 1. Pilkai juodo smėlio kontūras. V. Vaitkevičiaus nuotr. Fig. 26. Barrow 1. Contour of grey black sand.



27 pav. Pilkapis 2 prieš tyrinėjimus žvelgiant iš šiaurės rytų. V. Vaitkevičiaus nuotr. Fig. 27. Barrow 2 before the exploration viewed from the northeast.

storio juodo smėlio su degėsiams ir anglimis bei 0,25 m storio pilkai juodo smėlio su angliukais sluoksniais. Pjūvio vietoje duobė yra dubens formos. Jos viršutinėje dalyje rasta 11, matyt, pilkapio vainikui priklausiusių akmenų.

Š duobė pailga, 1,89x2,9 m dydžio, net 0,79 m gylio, užpildyta 0,38 m storio juodo su degėsiams bei anglimis smėlio ir 0,41 m storio pilkai juodo su degėsiams smėlio sluoksniais. Pjūvio vietoje duobė yra dubens formos. Jos užpilde ir dugne rasta 14 akmenų, kurie, matyt, priklausė pilkapį juosusiam vainikui.

Dar viena įžemyje iškasta duobė rasta vainiko vi- duje. Ant jos R–ŠR pakraščio buvo sukrautas ir vie-

nas gerai išlikęs vainiko akmenų fragmentas. Pati duobė ovalo formos, apie 1x1,4 m dydžio, 0,36 m gylis, užpildyta pilkai juodu smėliu su degėsiais ir anglimis. Pjūvio vietoje jos dugnas nelygus, lėkšto dubens formos. Ant duobės PV krašto rastas 0,18 m skersmens, matyt, sudegusio stulpo galas.

Pirmasis degintinis kapas aptiktas sampile šiek tiek į P nuo pilkapijo centro. Kapas neišsiskyrė iš sampilo smėlio, jo ribas žymėjo tik kaulai, aptikti 0,44–0,46 m gylyje nuo sampilo viršaus, maždaug 0,6–0,8x1,8 m dydžio, R–V kryptimi išsitiesusiame plote (24 pav.). Šio ploto ribose kaulai aptikti trijose šiek tiek gausesnėse koncentracijose Š, R ir V pusėse. Atrodė, tarsi šias koncentracijas vieną nuo kitos skyrė tarp jų padėtas 0,18x0,28x0,27 m dydžio akmuo. Be to, pavienių kaulų rasta dar ir 0,57–0,68 m gylyje, šiek tiek tamsesniame smėlyje, turinčiame tarsi pelenų žymių.

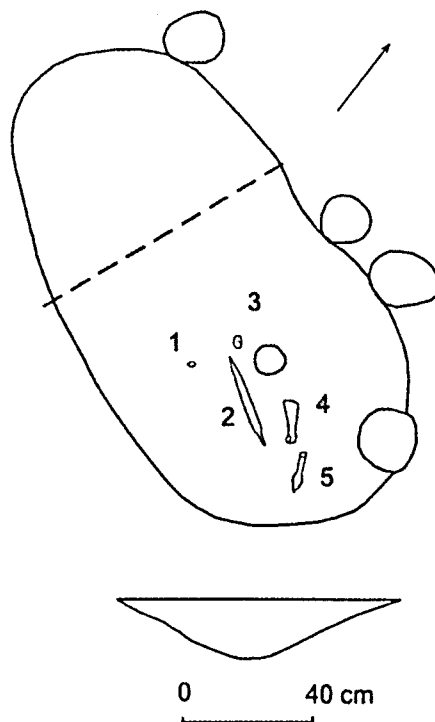
Mirusiojo kaulai visiškai ir tolygiai sudegę, iš 700–800° laužavietės išrinkti ne visi. Identifikuota keletas skeleto fragmentų. Palaikai yra vieno nenustatytos lyties 25–40 m. amžiaus individo.

Antrasis degintinis kapas aptiktas žemiau pilkapijo pagrindo. Truputį į Š nuo pilkapijo centro, 0,74 m gylyje nuo sampilo viršaus, įžemyje – rudame priesmėlyje – išryškėjo pilkai juodu smėliu užpildyta duobė. Ji 0,88 m ilgio R–ŠR – V–ŠV kryptimi (105°–285°), 0,43 m pločio, siekė 0,23 m gylį. Pjūvyje duobė lėkšto dubens formos. Ir kaulai, ir įkapės koncentravosi 0,4x0,5 m plote kapo duobės R dalyje (11, 28 pav.).

Duobės viršuje tarp kaulų, smaigaliu į ŠV gulėjo geležinis sukorodavęs 28 cm ilgio peilis. Jo įklotė rasta 0,74 m, o smaigalys – 0,79 m gylyje. Į PV nuo smaigalio, taip pat 0,74 m gylyje aptikta sukorodavusi geležinė sagtelė. Beveik po peilio smaigaliu, 0,84 m gylyje, rasta žalvarinė ovalo formos diržo sagtis. Į ŠR nuo tos vietos, kur gulėjo peilis, 0,86 m gylyje aptiktas perdegęs siauraašmenis pentinis kirvis išdaužytais ašmenimis, nukreiptas į ŠV. Po kirvio pentimi 0,89 m gylyje rastas geležinis ugnyje pabuvęs ietigalis, smaigaliu nukreiptas į P (20 pav.).

Mirusiojo kaulai visiškai sudegę, stipriai deformuoti, gelsvai kreminės, kai kurie – šviesiai pilkos spalvos, iš didelės 600–800° laužavietės kartu su pelenais ir anglimis išrinkti beveik visi. Daug skeleto fragmentų pavyko identifikuoti. Konstatuota, kad palaikai vieno asmens – 25–40 m. amžiaus vyro.

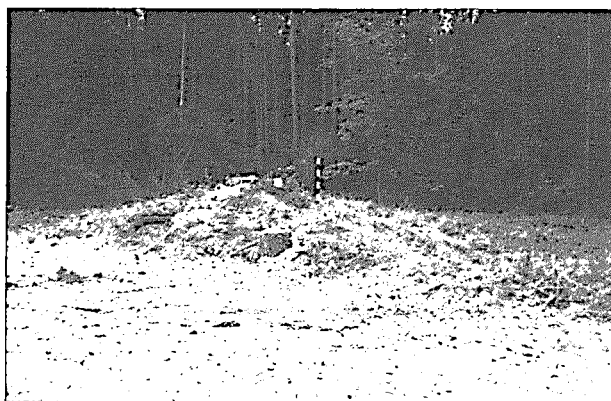
Pilkapis 3 iš ŠV buvo apardytas Nemenčinės kelio. Išlikusi sampilo dalis 7,5 m ilgio (ŠR–PV), 5,5 m



28 pav. Pilkapio 2 kapo 2 planas ir pjūvis. 1 – sagtelė, 2 – peilis, 3 – sagtis, 4 – kirvis, 5 – ietigalis. V. Vaitkevičiaus brėž. Fig. 28. Plan and sectional view of burial 2 of barrow 2. 1 – small buckle, 2 – knife, 3 – buckle, 4 – axe, 5 – spearhead.

pločio (ŠV–PR), aukščiausiame taške siekia 1,03 m aukštį (29 pav.). Sampilo būta geltono, vietomis balkšvo smėlio su pavieniais smulkiais angliukais. Pagrindas – pilkai juodo smėlio su pelenais, vietomis suodžiais sluoksnis po sampilu aptiktas 0,45–0,55 m gylyje. Sluoksnis nevienodai intensyvus, į kraštus plonėjantis, 0,08–0,12 m storio. Ant šio sluoksnio iš dalies įgilinti aptikti iširusio vainiko akmenys. Geriau išliko 2 vainiko fragmentai iš 23 (R) ir 10 (Š), vidutiniškai 0,15x0,2x0,13 m dydžio akmenų, kurie buvo kraunami viena eile, o kai kuriose vietose – vienas ant kito. Vienas akmuo Š pusėje skyrėsi dydžiu. Tai buvo raudonos spalvos net 0,65x0,9x0,4 m dydžio netaisyklingos piramidės formos granitas. Akmenų vainiko vidinis skersmuo – apie 7–7,2 m. Už akmenų vainiko, įžemyje, išryškėjo 3 duobės (30 pav.).

P duobė pailga, į galus siaurėjanti, 1,9x5,3 m dydžio, užpildyta pilkai juodu smėliu su degėsiais ir anglimis, 0,64 m gylis. Pjūvio vietoje yra netaisyklingos dubens formos. Duobės dugne rasta 16 akmenų, dalis jų gulėjo vienas ant kito (7 pav.).

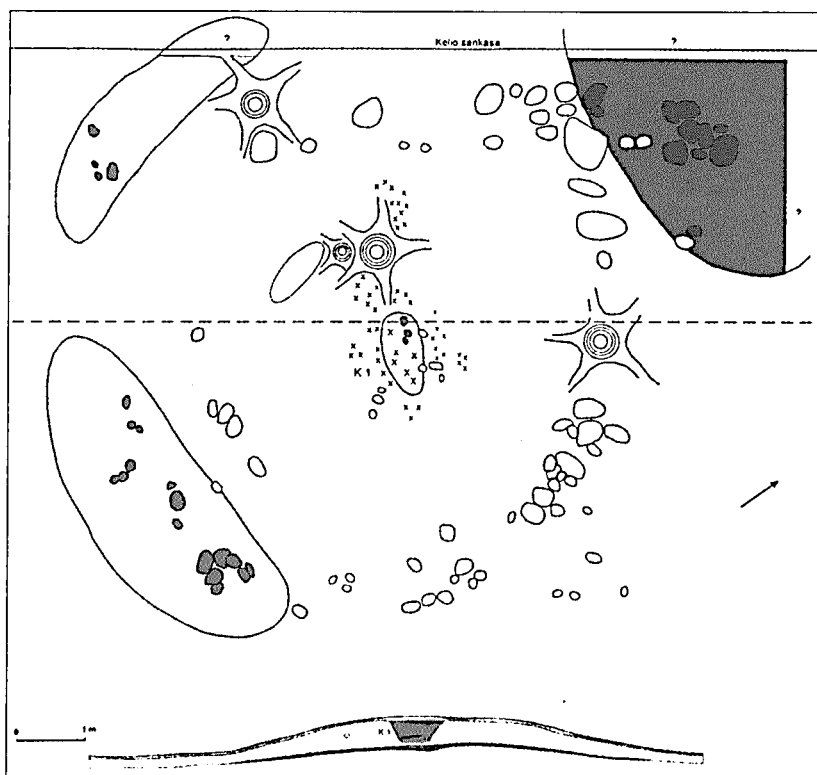


29 pav. Pilkapis 3 prieš tyrinėjimus žvelgiant iš šiaurės vakarų. V. Vaitkevičiaus nuotr.

Fig. 29. Barrow 3 before the exploration viewed from the northwest.

V ir Š duobių dalys, rekonstravus Nemenčinės kelią, atsidūrė po kelio sankasa. Kilus konfliktui su Vilniaus regiono kelių direkcija (A. Pletu) dėl minėtų duobių tyrimų, pasitenkinta daliniais tyrinėjimais.

V duobė buvo pailga, nežymiai užsiriečiančiu P galu. Ištirta 1x3,9 m dydžio, 0,22–0,24 m gylio duobės dalis, užpildyta pilkai juodu smėliu su degėsiais ir



30 pav. Pilkapio 3 planas ir pjūvis. V. Vaitkevičiaus brėž.

Fig. 30. Plan and sectional view of barrow 3.

anglimis. Pjūvio vietoje duobė yra lėkšto dubens formos. Jos užpilde rasti 4 akmenys.

Š duobė buvo netaisyklingos formos. Ištirtas maždaug trečdalis duobės: ši dalis buvo 2,2x3,2 m dydžio, 1,17 m gylio, užpildyta intensyvios juodos spalvos smėliu su degėsiais ir anglimis. Iš dalinio duobės pjūvio matyti, kad duobė gilaus, vidutinio statumo šlaitais dubens formos. Duobės užpilde bei dugne rasta 14 akmenų, matyt, priklausiusių pilkapiui vainikui.

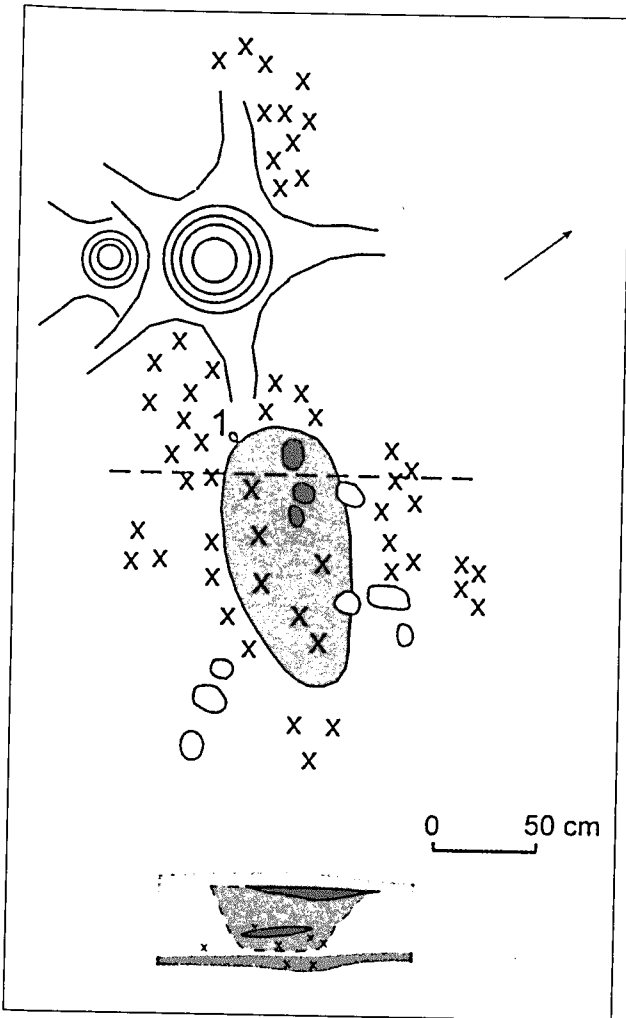
Dar viena įžemyje iškasta duobė rasta vainiko viduje 1,2 m į V nuo kapo duobės V krašto. Ji pailga ŠP kryptimi, 0,43x0,9 m dydžio, 0,19 m gylio, užpildyta pilkai juodu smėliu su degėsiais.

Truputį į R nuo pilkapiro centro, 0,25–0,27 m gylyje, sampilo smėlyje išryškėjo pilkai juodu smėliu su degėsiais užpildytos kapo duobės viršus. Duobė buvo 1,36 m ilgio R–ŠR – V–ŠV kryptimi (110°–290°), 0,94 m (viršuje) ir 0,64 m (dugne) pločio, apie 0,31 m gylio (31 pav.). Duobės dugną tiksliai ištirti buvo sunku, nes jis susiliejo su pilkapiro pagrindu – pilkai juodu smėliu. Tiesa, degintinių kaulų kartu su pelenais ir anglimis rasta gana plačiai pasklidusių už minėtos kapo duobės ribų bendrame, įskaitant duobę, 1,4x3,2 plote,

ištęstame ŠV–PR kryptimi. Šiame plote, ant kapo duobės V krašto, 0,39 m gylyje, tarp kaulų rasta ir geležinė diržo sagtis B formos priekine dalimi (22 pav.).

Mirusiojo kaulai visiškai sudegę, smulkūs, stipriai deformuoti, gelsvai kreminės, kai kurie – šviesiai pilkos spalvos, iš didelės 700–800° laužavietės kartu su pelenais ir anglimis išrinkti beveik visi. Kai kuriuos skeleto fragmentus pavyko identifikuoti. Konstatuota, kad palaikai greičiausiai vieno asmens – 30–50 m. amžiaus vyro.

Pilkapio 4 PR dalis sunaikinta 7-ajame dešimtmetyje, klojant ryšių kabelį. Išlikusi sampilo dalis 4,8 m ilgio (ŠR–PV), 3,1 m pločio (ŠV–PR), aukščiausiame taške siekia 0,63 m aukštį (32 pav.). Sampilo būta apie 0,48–0,54 m aukščio, supilto iš geltono, vietomis balkšvo smėlio. Po sampilu iš karto aptiktas



31 pav. Pilkapio 3 kapo planas ir pjūvis. 1 – sagtis.
V. Vaitkevičiaus brėž.

įžemis – balkšvas smėlis su molio intarpais ir akmenukais. Ant įžemio, truputį įgilinant, buvo kraunamas vainikas. Iširusio vainiko akmenų rasta visame perkaso plote. Tik š pusėje išliko vainiko fragmentas iš 6 vidutiniškai 0,25x0,3x0,24–0,26 m dydžio akmenų, surikiuotų į vieną eilę (33, 34 pav.). Akmenų vainiko vidinis skersmuo galėjo būti apie 4,5–4,6 m. Už vainiko būta 2 duobių.

R duobė ovalo formos, 1,7x2,6 m dydžio, 0,74 m gylio, užpildyta juodu ir pilkai juodu smėliu su degėšiais, pjūvio vietoje dubens formos. Duobės užpilde rasti 6 akmenys.

V duobė apardyta klojant ryšių kabelį. Ji pailga, 2,1x4 m dydžio, 0,52 m gylio, užpildyta juodu smėliu



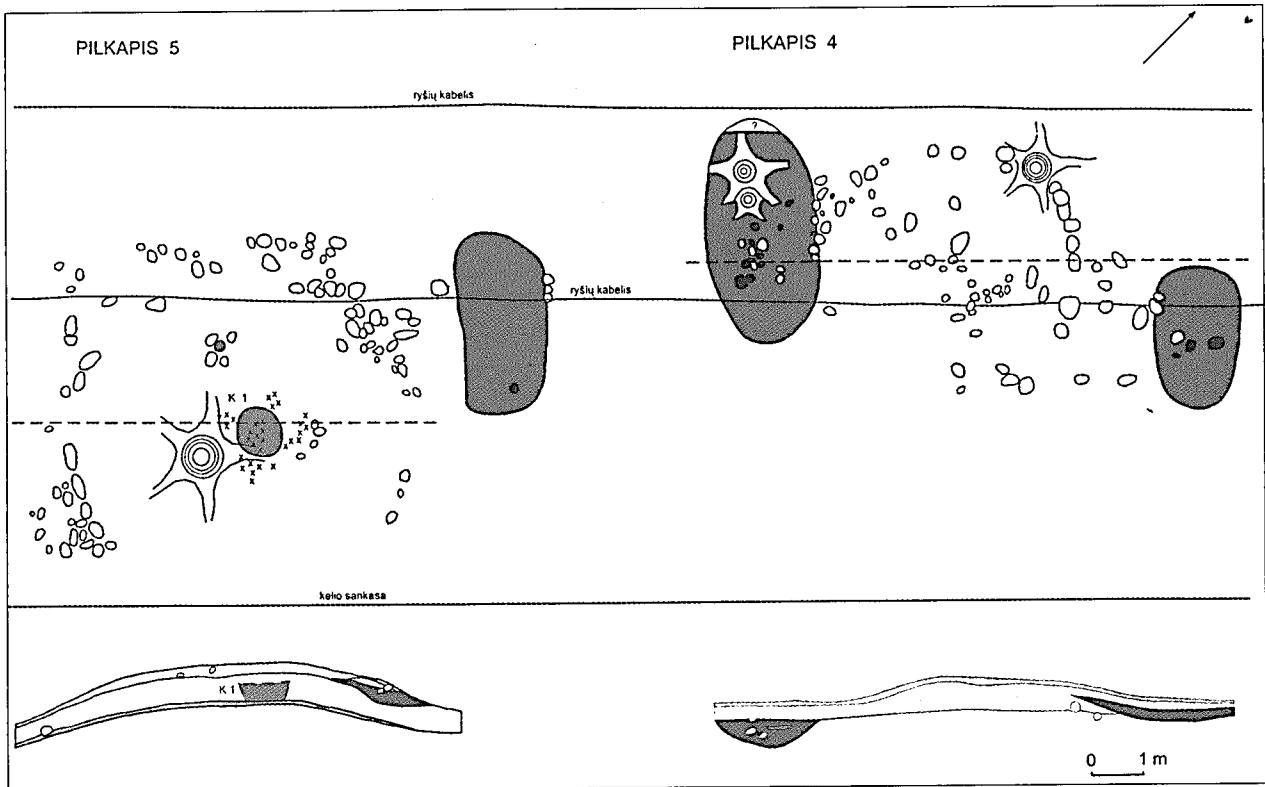
32 pav. Pilkapis 4 prieš tyrinėjimus žvelgiant iš pietvakarių.
V. Vaitkevičiaus nuotr.
Fig. 32. Barrow 4 before the exploration viewed from the southwest.

su degėšiais ir anglimis. Pjūvyje dubens formos. Duobės užpilde rasta 17 vidutiniškai 0,2x0,2x0,11–0,15 m dydžio akmenų.

Tiriant pilkapį kapų nerasta. V duobės ŠR pakraštyje, 0,78 m gylyje, atsitiktinai rastas neidentifikuotas degintinis kaulas rodytų, kad čia būta degintinių kapų. Matyt, pilkapio PR dalyje buvęs kapas buvo visiškai sunaikintas klojant ryšių kabelį.

Pilkapio 5 PV dalis apardyta 7-ajame dešimtmetyje, klojant ryšių kabelį. Išlikusi sampilo dalis yra 6,4 m ilgio (ŠR–PV), 2,8 m pločio (ŠV–PR), aukščiausiame taške siekia 0,57 m aukštį (35 pav.).

Sampilo būta geltono, vietomis balkšvo smėlio su pavieniais smulkiais angliukais. Pagrindas – pilkai juodo smėlio su degėšiais sluoksnis po sampilu aptiktas 0,6–0,64 m gylyje. Sluoksnis nevienodai intensyvus, į kraštus plonėjantis, 0,08–0,14 m storio. Ant šio sluoksnio aptikti dalinai įgilinti iširusio vainiko akmenys. Geriau išliko vienas vainiko fragmentas P pusėje, susidedantis iš 19 akmenų. Didesni – vidutiniškai 0,45x0,5x0,4 m dydžio pailgi akmenys čia buvo sudėti galais vienas prie kito ir sudarė vidinę vainiko akmenų eilę. Už jų, išorėje, gulėjo netvarkingai išmėtyti mažesni, vidutiniškai 0,2x0,25x0,16–0,2 m dydžio akmenys. Šio vainiko fragmento tęsinys į R (Nemenčinės kelio sankasos) pusę, Vilniaus regiono kelių direkcijos reikalavimu, nebuvo tiriamas. Pilkapio akmenų vainiko vidinis skersmuo buvo apie 5–5,2 m (33, 36 pav.).

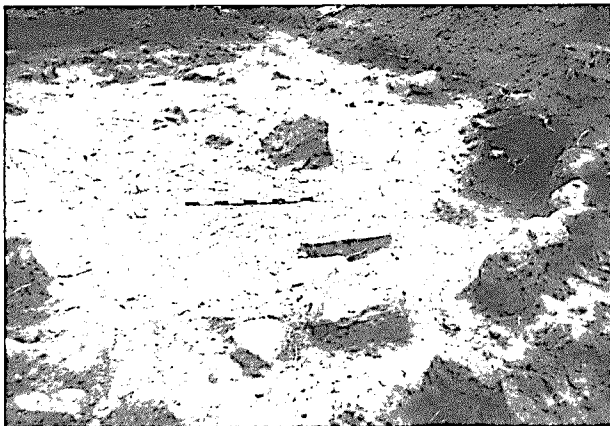


33 pav. Pilkapių 4 ir 5 planas bei pjūviai. V. Vaitkevičiaus brėž.
Fig. 33. Plan and sectional views of barrows 4 ir 5.

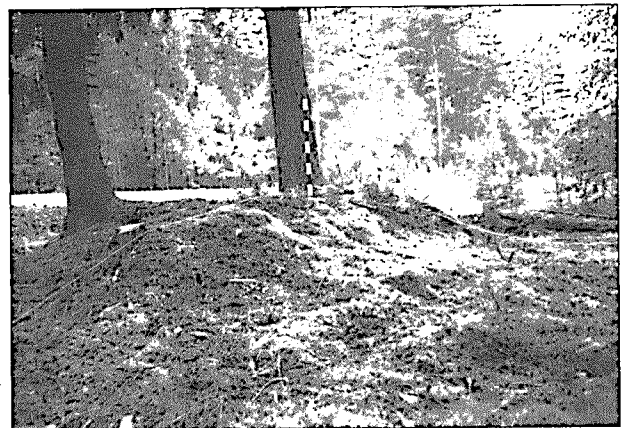
Į ŠR nuo vainiko aptikta pailga, 1,4–1,6x3,4 m dydžio, 0,42 m gylio duobė, užpildyta juodu smėliu su degėisiais ir anglimis. Pjūvio vietoje ji yra lėkšto dubens formos.

Šiek tiek į R nuo pilkapijo centro, 0,39 m gilyje, sampilo smėlyje išryškėjo pilkai juodu smėliu ir degėisiais užpildytos kapo duobės viršus. Duobė beveik apskrita, 0,78x0,84 m dydžio. Pjūvio vietoje ŠV–PR

kryptimi duobės plotis siekė 0,85 m (viršuje) ir 0,65–0,7 m (apačioje), o gylis – apie 0,52 m (37 pav.). Duobės dugnas faktiškai susiliejo su pilkapijo pagrindu – pilkai juodu smėliu, tačiau susidarė išpūdis, kad duobė minėtame pagrindo sluoksnyje buvo netgi šiek tiek įgilinta. Degintinių kaulų kartu su pelenais bei anglimis taip pat rasta už kapo duobės ribų bendrame,



34 pav. Vaizdas į pilkapijo 4 perkasą baigus tyrimus.
V. Vaitkevičiaus nuotr.
Fig. 34. View to the trench of barrow 4 after the explorations.



35 pav. Pilkapis 5 prieš tyrinėjimus žvelgiant iš šiaurės. V. Vaitkevičiaus nuotr.
Fig. 35. Barrow 5 before the exploration viewed from the north.

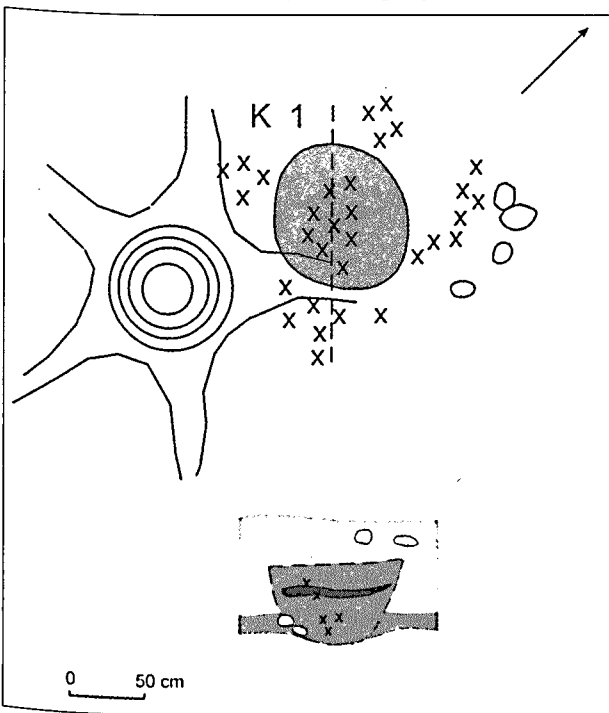


36 pav. Pilkapio 5 perkamos šiaurės vakarinė dalis žvelgiant iš vakarų. V. Vaitkevičiaus nuotr.

Fig. 36. The north-western part of the trench of barrow 5 viewed from the west.

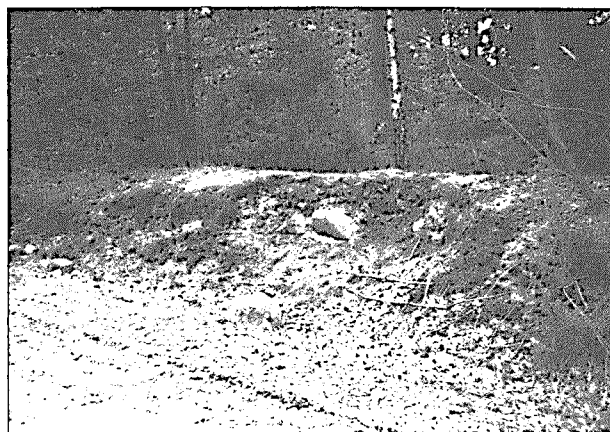
įskaitant kapo duobę, 1,3x1,5 m plote, šiek tiek išstęstame ŠV-PR kryptimi. Įkapių nerasta.

Mirusiojo kaulai sudege, smulkūs, deformuoti, gelsvai rusvos ir šviesiai pilkos spalvos, iš 600-700° laužavietės kartu su pelenais ir anglimis išrinkti ne visi. Kai kuriuos skeleto fragmentus pavyko identifikuoti.



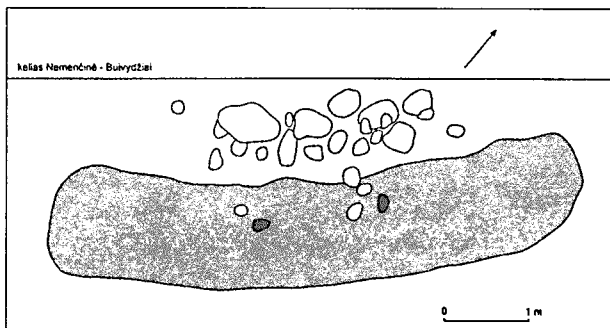
37 pav. Pilkapio 5 kapo planas ir pjūvis. V. Vaitkevičiaus brėž.

Fig. 37. Plan and sectional view of a burial in barrow 5.



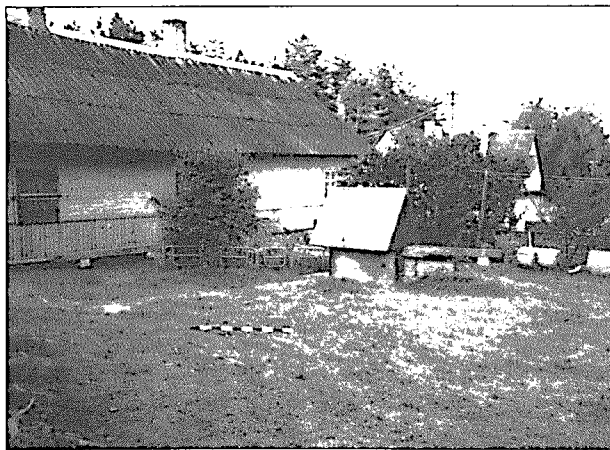
38 pav. Pilkapio 6 likučiai prieš tyrinėjimus žvelgiant iš šiaurės. V. Vaitkevičiaus nuotr.

Fig. 38. Remains of barrow No 6 before the exploration viewed from the north.



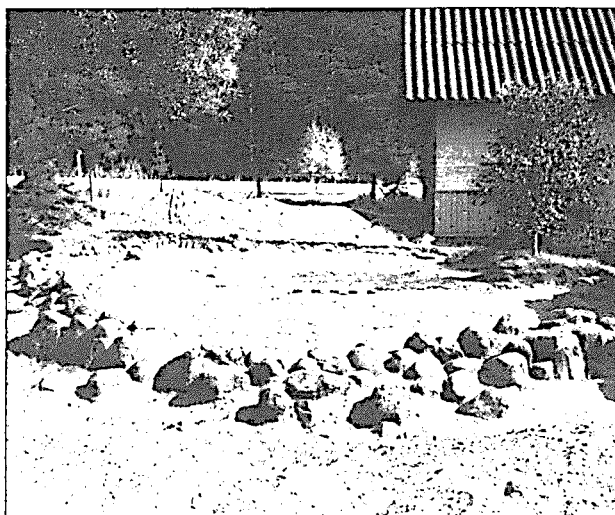
39 pav. Pilkapio 6 likučių planas. V. Vaitkevičiaus brėž.

Fig. 39. Plan of the remains of barrow 6.

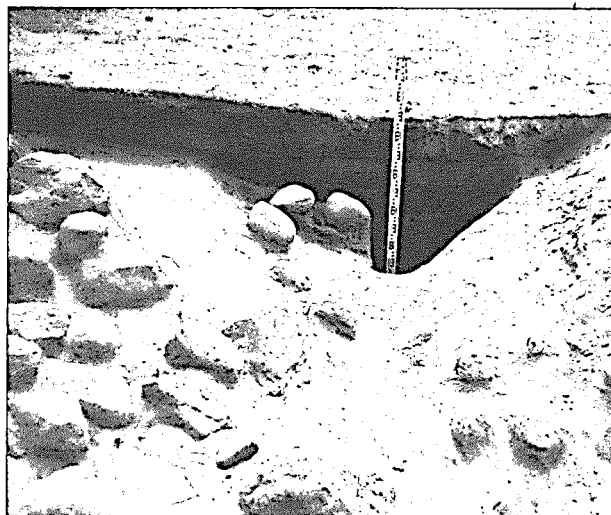


40 pav. Pilkapio 7 vieta J. ir Z. Vaitkevičių sodybos kieme žvelgiant iš šiaurės rytų. V. Vaitkevičiaus nuotr.

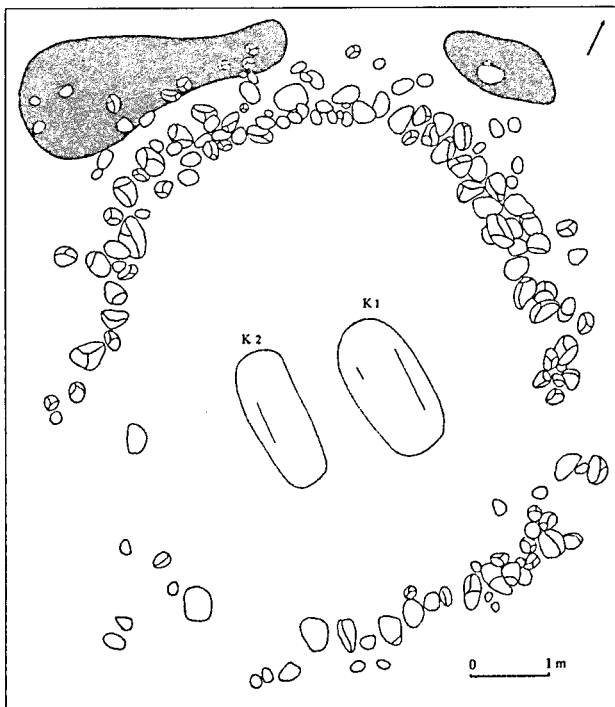
Fig. 40. Location of barrow 7 in J. and Z. Vaitkevičiai' homestead viewed from the northeast.



41 pav. Vaizdas į pilkapio 7 perkasą iš šiaurės vakarų.
V. Vaitkevičiaus nuotr.
Fig. 41. View to the trench of barrow 7 from the northwest.



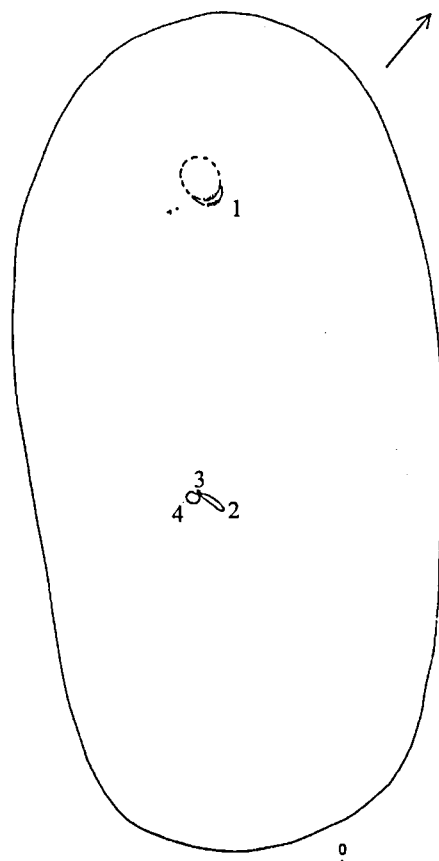
43 pav. Pilkapio 7 šiaurės vakarinės duobės pjūvis.
V. Vaitkevičiaus nuotr.
Fig. 43. Sectional view of the north-western pit of barrow 7.



42 pav. Pilkapio 7 planas. *V. Vaitkevičiaus brėž.*
Fig. 42. Plan of barrow 7.

Konstatuota, kad palaikai greičiausiai vieno asmens – 25–45 m. amžiaus moters.

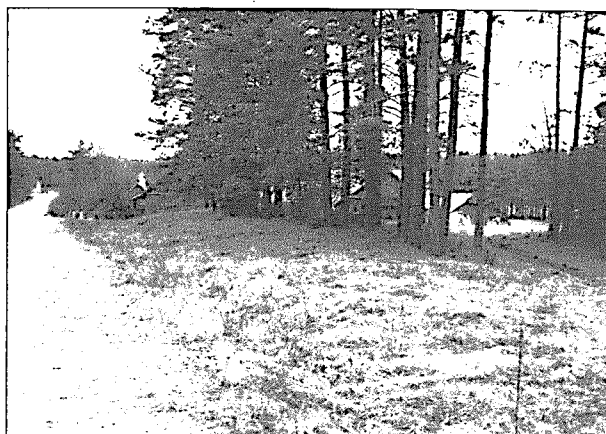
Turint galvoje laidotuvių ritualo kontekstą, pamėtina, kad šiek tiek į ŠV nuo pilkapio centro,



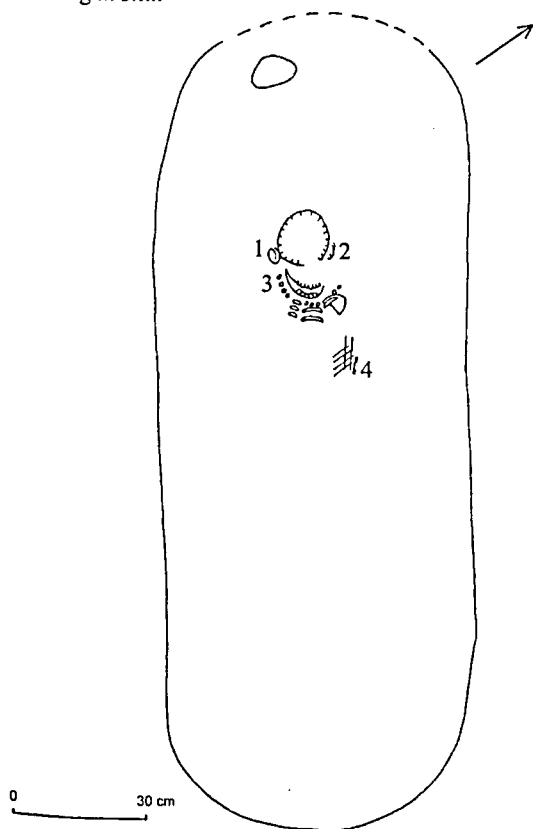
44 pav. Pilkapio 7 kapo 1 planas. 1 – žiedelis, 2 – peilis, 3 – makštų apkalas, 4 – plokščias akmuo. *V. Vaitkevičiaus brėž.*
Fig. 44. Plan of burial 1 in barrow 7. 1 – ringlet, 2 – knife, 3 – sheath plating, 4 – flat stone.



45 pav. Pilkapio 7 kapas 1. Suirusios kaukolės fragmentai ir žiedelis *in situ*. V. Vaitkevičiaus nuotr.
Fig. 45. Plan of burial 1 in barrow 7. Fragments of a cranium and a ring *in situ*.



47 pav. Spejamo pilkapiro vieta prieš tyrinėjimus žvelgiant iš šiaurės rytų. V. Vaitkevičiaus nuotr.
Fig. 47. Hypothetic location of a barrow before the exploration viewed from the northeast.



46 pav. Pilkapio 7 kabo 2 planas. 1, 2 – žiediniai antsmilkiniai, 3 – karolių ir pakabučių apvara, 4 – pasaginė emaliuota segė, /// – užsikonservavę odos, audinio ir medžio fragmentai.
Braižė V. Vaitkevičius.

Fig. 46. Plan of burial 2 of barrow 7. 1, 2 – annular temple-shields, 3 – string for beads and pendants, 4 – enamel brooch of horse-shoe shape, /// – preserved fragments of leather, fabric and wood.

įžemyje, 1,09 m gylyje nuo sampilo viršaus aptikta 0,26x0,28 m dydžio pilkai juodu smėliu užpildyta duobutė-stulpavietė (?), pjūvio vietoje užapvalinto kūgio formos, 0,22 m gylio. Jai iš kraštų būta trijų vidutiniškai 0,15x0,2x0,2 m ir vieno 0,1x0,1x0,15 m dydžio akmenų. Vienas jų iš dalies duobutę dengė.

Pilkapio 6 ŠV dalis sunaikinta rekonstruojant kelią Nemenčinė–Buivydziai. Pasak vietos gyventojų, darbų vykdytojas Sinkevičius pasakodavęs, kad būtent šioje vietoje kelininkai rado, jo teigimu, išdėliotų akmenų ir kardą.

Prieš pradėdant tyrimus, iš eroduojančio kelio šlaito kyšojo keli pilkapiro vainiko akmenys (38 pav.). Tyrimų metu aptiktas 24 akmenų vainiko fragmentas. Ant didelių – vidutiniškai 0,3x0,45x0,2 m dydžio akmenų buvo sukrauti mažesni vidutiniškai 0,15x0,2x0,18–0,2 m dydžio akmenys. Už vainiko PR pusėje aptikta pailga, 1,48–1,52x5,8 m dydžio, 0,46–0,58 m gylio duobė, užpildyta pilku smėliu su degėsiais (39 pav.). Pjūvio vietoje ji yra dubens formos. Duobėje rasti 2 akmenys, matyt, priklausę vainikui.

Pilkapis 7. 3-iajame dešimtmetyje įkūrus Vaitkevičių sodybą atsidūrė jos kieme. Pilkapio sampilo neliko nė žymės (40 pav.). Prieš pradėdant tyrimus, pilkapiro vietą žymėjo keliolika iš žemės kyšančių vainiko akmenų. Tyrimų metu rastas palyginti gerai išlikęs 128 akmenų vainikas (41 pav.). Iširusios tik P–PV bei R jo dalys. Vainikui naudoti vidutiniškai

0,19x0,22x0,15 m ir didesni, apie 0,27x0,33x0,22 m dydžio, akmenys, kurie buvo kraunami dviem eilėmis (6 pav.). Š pusėje išorinė vainiko akmenų eilė sukrauta šiek tiek žemiau už vidinę. Akmenų vainiko dydis viduje – 5,4 m (PV–ŠR)x6,1 m (ŠV–PR). Už akmenų vainiko, įžemyje, išryškėjo 2 duobės (42 pav.).

Š duobė pailga, 0,7x1,6 m dydžio, užpildyta pilku smėliu su degėsiomis, pjūvio vietoje dubens formos, siekė 0,35 m gylį. Jos dugne rasti 2 akmenys.

ŠV duobė netaisyklingos formos, siaurėjanti į ŠR pusę, 1,68x3,1 m dydžio, iki 0,86 m gylio (PV), užpildyta pilku smėliu su degėsiomis, pjūvyje dubens formos. Duobėje, daugiausiai viršutinėje jos dalyje, rasta 12 akmenų, matyt, priklausiusių pilkapijo vainikui (43 pav.).

Vainiko viduje (pilkapijo pagrindo lygyje) aptikta tik apie sodybos egzistavimą bylojančių griuvenų ir degėsių plotelių. 0,93 m giliau nei vainiko pagrindo lygis, truputį į ŠR nuo pilkapijo centro, įžemyje, išryškėjo griautinio kapo 1 kontūrai. Kapo duobė 0,82–0,94x1,8 m dydžio, orientuota ŠV–PR kryptimi, šiek tiek platesnė PR gale. Išilgai duobės būta tarsi karsto kontūro linijų. Atstumas tarp jų – 0,55 m.

Mirusiojo kaulai sunykę. Išliko tik stipriai erodavusios kaukolės ir viršutinių kaklo slankstelių fragmentai. Konstatuota, jog kape palaidotas 6 (±2) m. amžiaus vaikas, pagal įkapes – berniukas. Jo kūnas buvo orientuotas apytikriai 325°–145° kryptimi, galva į ŠV (44 pav.).

Mirusiojo kojų (?) srityje rastas sukorodavęs 11,1 cm ilgio peilis nulūžusia įtvara, po peiliu – sukorodavęs geležinis makštų apkalas ir rausvos spalvos, plokščias, 5,83x6,61x2,75 cm dydžio, smulkiagrūdis granito akmuo, neturintis gludavimo žymių. Prie mirusiojo smakro, dešinėje, rastas žalvarinis keturkampio formos žiedelis (12, 45 pav.).

0,95 m giliau nei vainiko pagrindo lygis, lygiagrečiai aprašytam kapui (už 0,66 m į PV nuo jo), išryškėjo kapo 2 kontūrai. Kapo duobė 0,7x1,8 m dydžio, orientuota ŠV–PR kryptimi. Išilgai duobės būta tarsi karsto kontūro linijų.

Mirusiojo griaučiai labai sunykę. Išliko tik erodavusios kaukolės, kaklo ir krūtinės slankstelių, kairės pusės šonkaulių, kairiosios mentės, raktikaulio, žasti-

kaulio ir alkūnkaulio fragmentai. Konstatuota, jog kape palaidotas 9 (±2) m. amžiaus vaikas, pagal įkapes – mergaitė. Jos kūnas buvo orientuotas 305°–125° kryptimi, galva į ŠV (46 pav.).

Prie mirusiosios smilkinių, kairėje ir dešinėje, rasta po 3 žiedinius antsmilkinius (18, 19 pav.). Po kaklo ir krūtinės slanksteliais rasta karolių ir pakabučių apvara, kurią sudarė gintaro, emalio, stiklo karoliai, žalvariniai kibirėlio formos pakabučiai, cilindriškai ir įvijoti (13, 15 pav.). Mirusiosios kairėje, prie alkūnkaulio, galais į viršų rasta pasaginė emaliuota sege (14, 19 pav.).

Spėjamo pilkapijo vieta tyrinėta kelio Nemenčinė–Buivydžiai ŠV pusėje, 0,03 km į ŠR nuo Voitkevičių sodybos (47 pav.). Išanalizavus 1971 m. duomenis apie Pakalnių pilkapiją, paaiškėjo, kad Nemenčinės kelio ŠV pusėje turėtų būti 1 ar 2 nefiksuoti pilkapijai. Vieno šių suardytų pilkapijų vietą parodė S. Lučiūn iš Šventininkų. Apie čia buvusius kapus Kelių tarnybos darbų vykdytojas Sinkevič taip pat pasakodavo Z. ir J. Voitkevičiams iš Pakalnių. Pasakota, kad rekonstruojant Nemenčinės kelią čia buvo rasta žmonių kaulų.

Tyrimų metu nustatyta, kad rekonstruojant Nemenčinės kelią bei klojant ryšių kabelius visas viršutinis žemės paviršius spėjamo pilkapijo vietoje buvo nustumdytas iki įžemio ir giliau (plg. pilkapijo 4 atvejį). Vis dėlto galima įtarti, kad 1 ir 2 plotų viršutiniame maišytos žemės sluoksnyje aptikti pavieniai akmenys galėjo priklausyti sunaikinto pilkapijo akmenų vainikui.

Padėka

Prie Pakalnių ekspedicijos organizavimo ir darbo, rastos medžiagos išsaugojimo ir tyrimų prisidėjo: Janina ir Zigmantas Voitkevičiai, Santakos girininkijos girininkas Ramūnas Stankevičius ir pavaduotojas Giedrius Juknevičius, Kultūros vertybių apsaugos departamento archeologai Zenonas Baubonis ir Rimantas Kraujalis, VU studentai archeologai Inga Marmaitė ir Vytenis Dapkevičius, VU Medicinos fakulteto doc. dr. Rimantas Jankauskas ir LNM restauratorė Marytė Glemžienė. Už tai jiems visiems šios publikacijos autorius nuoširdžiai dėkoja.

ŠALTINIŲ IR LITERATŪROS SĄRAŠAS

Balke B., Bender W., 1983 – Cmentarzysko kultury przeworskiej w Wąchocku woj. kieleckie. Studium krytyczne materiałów // Materiały Starożytne i Wczesnośredniowieczne. Warszawa, 1983. Vol. 5, p. 121–190.

Balke B., 1976 – Cmentarzysko z okresu rzymskiego w Brzesciach, pow. Białobrzegi, stanowisko 1 // Wiadomości archeologiczne. Warszawa, 1976. Vol. XLI, z. 1, p. 42–61.

Beilke-Voigt I., 1998 – Frühgeschichtliche Miniaturobjekte mit Amulettcharakter zwischen Britischen Inseln und Schwarzem Meer. Bonn, 1998.

Bitner-Wróblewska A., 2001 – Zagadka grobu 81 z miejscowości Netta, pow. Augustów // Lietuvos archeologija. Vilnius, 2001. T. 21, p. 129–138.

Bliujienė A., 2003 – Lithuanian Amber Artifacts from Roman Iron Age to Early Medieval Times // Amber In Archaeology. Proceedings of the 4th International Conference on Amber in Archaeology Talsi 2001. Riga, 2003, p. 47–71.

Bliujus A., 1983 – Eitulionių pilkapynas // Muziejai ir paminklai. Vilnius, 1983, kn. 5, p. 31–40.

Butėnas E., 1999 – Sagtys iš Rytų Lietuvos pilkapių (tipai, paskirtis) // Lietuvos archeologija. Vilnius, 1999. T. 18, p. 37–56.

Cehak Holubowiczowa H., 1936 – Zabytki archeologiczne województwa Wileńskiego i Nowogródzkiego. Wilno, 1936.

Glemžienė M., 2000 – Radinių, rastų Pakalnių (Vilniaus r.) pilkapyje, kape Nr. 2, restauravimas // Muziejinių vertybių restauravimas ir saugojimas. Problemos ir sprendimai. Vilnius, 2000, p. 9–15.

Godłowski K., 1970 – The chronology of the Late Roman and Early Migration Periods in Central Europe. Kraków, 1970.

Jabłońska A., 1992 – Zapinki podkowiaste z emalią w Europie Północno-Wschodniej w okresie wpływów rzymskich // Acta Baltico-Slavica. Poznań, 1992. T. 21, p. 116–165.

Kaczyński M., 1981 – Południowa strefa osadnictwa bałtyjskiego na obszarze Jacwieży w I tysiącleciu naszej ery // Rocznik Białostocki. Białostok, 1981. T. 14, p. 169–199.

Kačkutė R., 1995 – Lietuvos moterų galvos dangos papuošalai I–IV amžiais // Baltų archeologija. Vilnius, 1995, Nr. 4, p. 14–24.

Kliaugaitė V., 1999š – 1999 m. archeologinių tyrimų Baliulių pilkapyne (A 1063), Švenčionių r., Pažadės sen., ataskaita. Vilnius, 1999. LIIR F. 1–3451.

Kliaugaitė V., 2000 – Tyrinėjimai Baliulių pilkapyne 1999 m. // Archeologiniai tyrinėjimai Lietuvoje 1999 ir 2000 metais. Vilnius, 2000, p. 174–179.

Kudaba Č., 1992 – Senieji kalnai // Apie Lietuvos žemę. Sudarė Č. Kudaba ir R. Krupickas. Kaunas, 1992, p. 365–368.

LAA, 1977 – Lietuvos archeologijos atlasas. I–XIII a. pilkapynai ir senkapiai. Vilnius, 1977. T. 3.

Madyda-Legutko R., 1986 – Die Gürtelschnallen der Römischen Kaiserzeit und der frühen Völkerwanderungszeit im mitteleuropäischen Barbaricum // B.A.R. International Series. Oxford, 1986. Vol. 360.

Michelbertas M., 1972 – Prekybiniai ryšiai su Romos imperija // Lietuvos gyventojų prekybiniai ryšiai I–XIII a. Vilnius, 1972, p. 5–125.

Michelbertas M., 1986 – Senasis geležies amžius Lietuvoje. Vilnius, 1986.

Michelbertas M., 1996 – Centrinė Lietuva – romėniškojo laikotarpio emaliuotų dirbinių gamybos centras // Vidurio Lietuvos archeologija. Etnokultūriniai ryšiai. Vilnius, 1996, p. 18–26.

Navarackas A., 1971 – [1971 10 05 kreipimasis į Mokslinę metodinę istorijos ir kultūros paminklų tarybą, prašant įtraukti į kultūros paminklų sąrašus naujus archeologinius objektus] // Pranešimai apie archeologinius paminklus ir radinius 1968–1975 m. Vilnius. LIIR. F. 1–512, p. 49–50.

Nowakowski W., 1996 – Das Samland in der römischen Kaiserzeit und seine Verbindungen mit dem römischen Reich und der barbarischen Welt // Veröffentlichung des vorgeschichtlichen Seminars in Marburg. Marburg-Warszawa, 1996, Bd. 10.

Sidrys R. V., 1994 – Vakarų baltų gintaro įkapės geležies amžiuje // Acta Historica Universitatis Klaipėdensis. Klaipėdos miesto ir regiono archeologijos ir istorijos problemos. Klaipėda, 1994. T. 2, p. 59–106.

Simniškytė A., 1998 – Eikotiškio kapinynas Rytų Lietuvos pilkapių kultūros kontekste // Istorija. Vilnius, 1998. T. 37, p. 14–24.

Šimėnas V., 1996 – Smailieji kovos peiliai-durklai baltų kraštuose I m. e. tūkstantmečio viduryje // Vidurio Lietuvos archeologija. Etnokultūriniai ryšiai. Vilnius, 1996, p. 27–71.

Šimėnas V., 1998a – Skersabalių pilkapyne 2-osios grupės tyrinėjimai 1997 metais // Archeologiniai tyrinėjimai Lietuvoje 1996 ir 1997 metais. Vilnius, 1998, p. 165–168.

Šimėnas V., 1998b – Dvyliškio (Paraisčių) pilkapyne tyrinėjimai 1997 metais // Archeologiniai tyrinėjimai Lietuvoje 1996 ir 1997 metais. Vilnius, 1998, p. 161–164.

Tautavičius A., 1970š – Degsnės-Labatiškių pilkapių Molėtų r., Dubingių apylinkėje, 1970 m. kasinėjimų ataskaita. Vilnius, 1970. LIIR. F. 1–291.

Tautavičius A., 1996 – Vidurinis geležies amžius Lietuvoje (VI–X a.). Vilnius, 1996.

Tempelmann-Mączyńska M., 1985 – Die Perlen der römischen Kaiserzeit und der frühen Phase der Völkerwanderungszeit im mitteleuropäischen Barbaricum // Römisch-germanische Forschungen. Mainz am Rhein, 1985. T. 43.

Vaitkevičius V., 2000 – Pakalnių pilkapių tyrinėjimai // Archeologiniai tyrinėjimai Lietuvoje 1998 ir 1999 metais. Vilnius, 2000, p. 225–232.

Vaitkunskienė L., 1999 – Žvilių kapinynas // Lietuvos archeologija. Vilnius, 1999. T. 17.

Valatka V., 1984 – Maudžiorų plokštinis kapinynas (1964 ir 1966 m. tyrinėjimų duomenys) // Lietuvos archeologija. Vilnius, 1984. T. 3, p. 6–24.

Vaškevičiūtė I., 1981 – Šilinių (Klaipėdos raj.) senkapis // Kraštotyra. Vilnius, 1981. T. 12, p. 73–76.

Zabiela G., 1995 – Rėkučių pilkapis // Kultūros paminklai. Vilnius, 1995. T. 2, p. 11–13.

Ziemińska-Odojowa W., 1961 – Badania wykopaliskowe w 1959 r. na cmentarzysku kurganowym w miejsc. Żywa Woda, pow. Suwałki // Rocznik Białostocki. Białostok, 1961. T. 1, p. 193–221.

Бажан И. А., Каргапольцев С. Ю., 1989 – В-образные рифленые пряжки как хронологический индикатор синхронизации // Краткие сообщения института археологии. Москва, 1987, Вып. 190, с. 28–35.

Казакевичюс В., 1988 – Оружие балтских племен II–VIII веков на территории Литвы. Вильнюс, 1988.

Лухтанас А., 2001 – К вопросу об исчезновении культуры штрихованной керамики в бассейне Нерис (городища и селища в Кернаве) // Archaeologia Lituanica. Вильнюс, 2001. Т. 2, с. 22–28.

SANTRUMPOS

LIIR – Lietuvos istorijos instituto rankraštynas

LNM – Lietuvos nacionalinis muziejus

VDKM – Vytauto Didžiojo karo muziejus

VU – Vilniaus universitetas

PAKALNIAI BARROWS (VILNIUS DISTRICT)

Reikšminiai žodžiai – keywords: Rytų Lietuvos pilkapių kultūra – East Lithuanian Barrow Culture, laidotuvių apeigos – burial rites.