

# ŠVENTOSIOS 5-OJI RADIMVIETĖ

## RIMUTĖ RIMANTIENĖ

Tarp 4-osios ir 6-osios radimviečių 1980 m. rudenį žvalgomosios ekspedicijos metu buvo aptikta puodų šukių, išmestų tiesiant kabelį į Vandenvietę. Vieta buvo 105 m į rytus nuo vakarinio atvirojo kanalo, priešais Vandenvietės pastatus (pav. 1). Tuo metu dar buvo matyti nežymus kranto pakilimas.

1982 m. žvalgomosios ekspedicijos metu palei lomelės įdubą buvo iškasta 12 įvairaus dydžio bandomųjų šurfų. Tačiau tik dviejuose (2-ajame ir 6-ajame) aptikta kultūrinio sluoksnio pėdsakų ir šiek tiek radinių.

2-asis šurfas iškastas toje vietoje, kur buvo rastos pirmosios šukės, iš šiaurės į pietus, statmenai kabelio linijos, užgriežiant ir ją. Šurfas buvo 2 m pločio ir 14 m ilgio. Šiek tiek puodų šukių aptikta 7-9 m atstu nuo kabelio linijos, 4 m<sup>2</sup> plotelyje. I<sub>2</sub> pavidalo Narvos tipo puodų šukės gulėjo 95 cm gylyje, 10 cm storio smėlingos gitijos sluoksnyje. Viena iš jų buvo I<sub>2</sub> pavidalo kaklelio puodo, papuošto neryškiais statmenais apvajiniais išpaudais, įstrižai rantiyta briauna. Kitos šukės buvo lygiu arba nežymiai brūkšniuotu paviršiumi. Rasta ir šiek tiek žuvų ašakų, riešutų kevalų, angliukų. Ties ta vieta pratęsta 8 m ilgio perkasa į vakarus, tačiau joje jau nieko nebuvo.

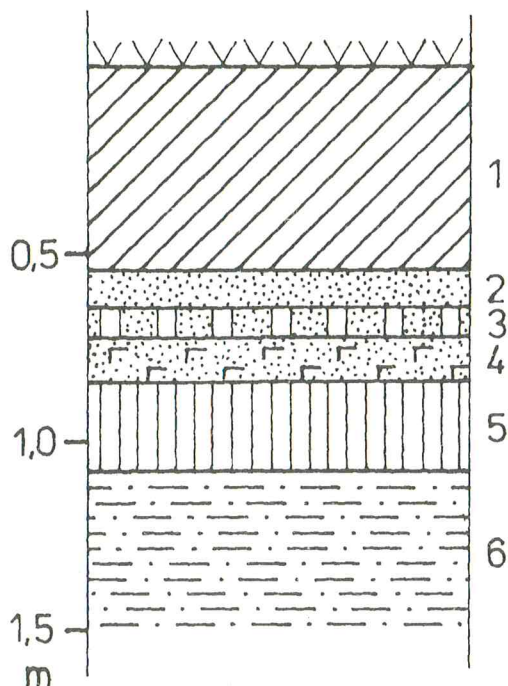
6-asis šurfas buvo 50 m į pietvakarius nuo minėtojo ir 22 m nuo elektros stulpų linijos į šiaurę. Radiniai jame buvo susikaupę taip pat tik vienoje

vietoje. Šurfą bandyta platinti į visas puses, bet radinių daugiau nebuvo. Pjūvyje buvo matyti toks susisluoksniavimas (pav. 2) paviršiuje iki 54 cm buvo durpingas dirvožemis, po juo - iki 66 cm baltas smėlis. Žemiau, iki 76 cm, smėlis su gitijos priemaišomis - kultūrinis sluoksnis. Po juo - iki 82 cm, buvo geležingas smėlis, pereinantis į baltą. Apačioje slūgsojo lagūnos gitijos sluoksnis iki 106 cm gylio ir melsvi aleuritai. Taigi kultūrinis sluoksnis čia susidarė jau užakus lagūnos pakrantei.

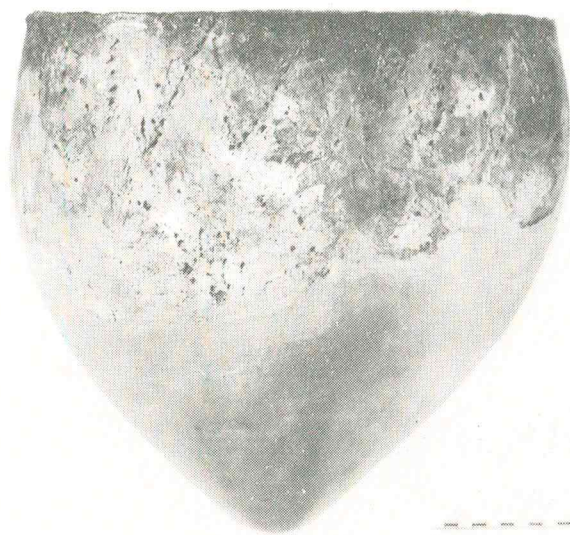
Aptiktos 63 puodų šukės, išsibarsčiusios 6 m<sup>2</sup> plotelyje. Išsiskyrė 14 vienoje vietoje lanku gulėjusio puodo I<sub>2</sub> pavidalo kakleliu šukių. Puodą pavyko restauruoti (pav. 3). Puodas buvo 33 cm skersmens anga ir turėjo būti apie 36 cm aukščio. Briauna iš viršaus papuošta įstrižais apvajiniais išpaudėliais, taip pat puoštas ir puodo kraštas iš vidaus po briauna. Puodo kaklelis paviršiuje papuoštas dideliais įdurtų ir nutęstų duobučių trikampaiais, o pilvelis vienoje vietoje papuoštas trimis eilutėmis tokių pat išpaudėlių. Šalia puodo stovėjo pusė ovalaus dubenėlio smailėjančiu galu (pav. 4). Jis buvo labai sunkios molio masės, su gausiomis grūsto granito priemaišomis, apvaliomis briaunomis, apdegusiais pakraščiais. Dubenėlio dugnas iš vidaus rudas, neapdeges. Iš kitų stambesnių minėtina viena C<sub>2</sub> pavidalo kakleliu puodo šukė (pav. 5:1). Puodo



1 pav. 5-osios radimvietės bendras vaizdas

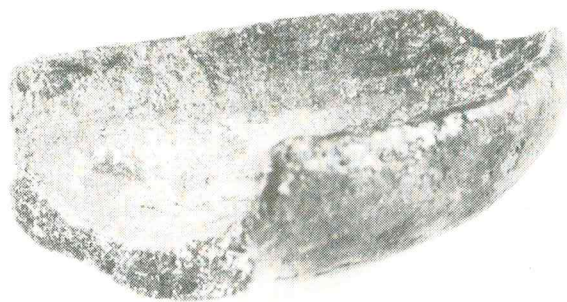


2 pav. 6-ojo šurfo pjūvis: 1 - durpės, 2 - smėlis, 3 - smėlis, maišytas su gijija - kultūrinis sluoksnis, 4 - geležingas smėlis, 5 - gijija, 6 - alcuritai

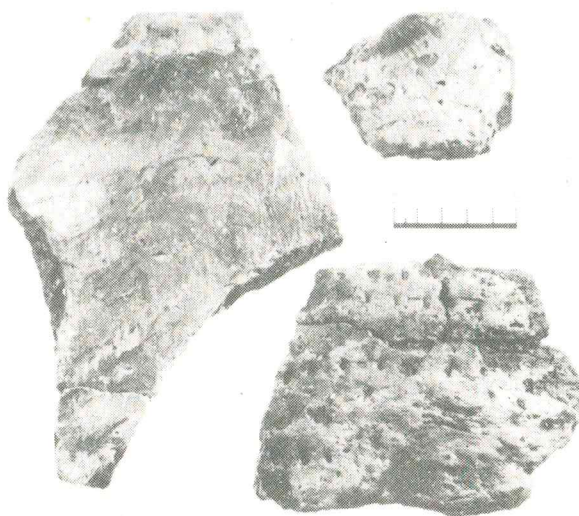


3 pav. Restauruotas 6-ojo šurfo puodas

briauna buvo papuošta įstrižais apvajiniais išpaudėliais, o kaklas - trimis eilėmis kripute sustatytais apvajiniais išpaudais. Rasta dar kito puodo C<sub>2</sub> pavidalo kakleliu šukė, papuošta įstrižais apvajiniais išpaudais ant briaunos. Viena šukė netoli dugnelio buvo papuošta 5 lygiagrečiomis duobučių eilutėmis. Kita šukė, taip pat netoli dugnelio, buvo su



4 pav. Dubenėlio šukė



5 pav. 6-ojo šurfo puodų šukės

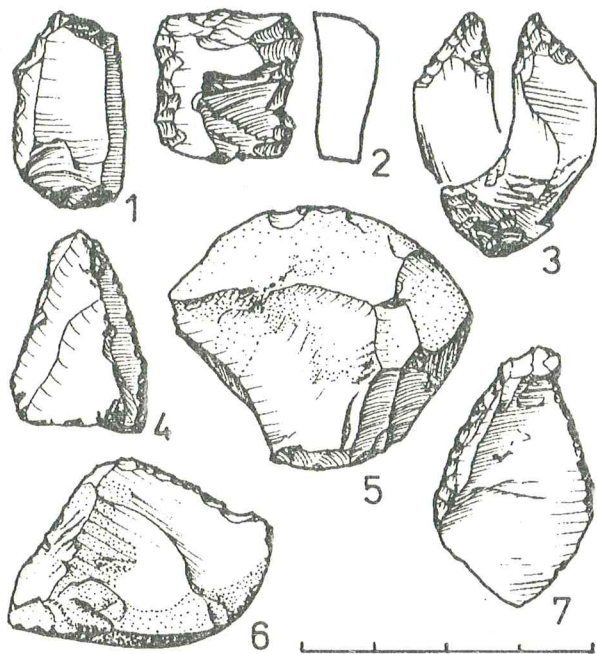
skylutėmis. Kitos šukės lygios, brūkšniuotos (pav. 5:2) arba padengtos išpaudėliais (pav. 5:3). Be to, rastas pasvaras su karnos liekanomis ir kelios gintariukų nuolaužos.

Atskiros vietinio titnago nuoskalos ir keli dirbinėliai (pav. 6) surankioti išsibarstę paviršiuje įvairiose vietose dar prieš pradėdant bandomuosius tyrinėjimus. Tai daugiausia menkai paretušotos nuoskalos, vienas mažas gremžtukas, vienas iš abiejų pusių retušuotu galu lenktas smailius.

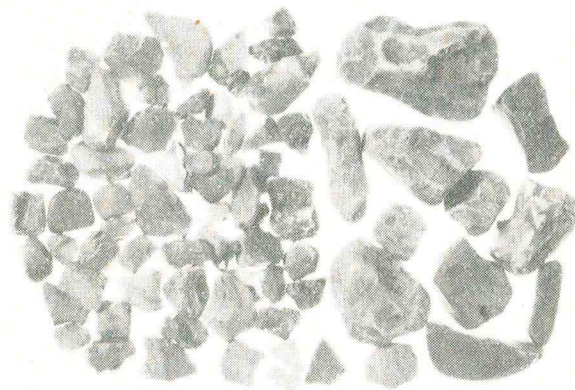
M. Balčius atskiroje 0,5 m<sup>2</sup> vietoje surinko 67 gintaro gabaliukus ir 5 titnago nuoskalas. Taigi gintarai sudarė nedidelį lobiuką (pav. 7). Visi kartu jie svėrė 385 g. Iš jų vienas buvo 60 g, kiti septyni - nuo 20 iki 30 g. Kai kurie vidutinio dydžio gintariukai buvo apskaldyti.

Taigi šioje radimvietėje nepavyko rasti ištisinio kultūrinio sluoksnio. Galimas dalykas, kad radinių dar yra likę, tačiau jie išsibarstę, greičiausiai suplauti atskiromis krūvelėmis.

Laikotarpis panašus kaip 6-osios gyvenvietės.



6 pav. Titnago dirbiniai



7 pav. Gintaro lobis

## SITE ŠVENTOJI 5

R. RIMANTIENĖ

### SUMMARY

This site is situated between Šventoji 4 and Šventoji 6. No continuous cultural layer was found. The finds, presumably, were deposited by tides. They were in some places of a thin sandy layer of the gyttja bedded over the main layer of lagoon gyttja. The main finds: the Narva culture pottery, a few articles manufactured from the local flint and a small hoard of amber.

### LIST OF ILLUSTRATIONS

- Fig. 1. The general view in 1982
- Fig. 2. Section of prospecting pit 6
- Fig. 3. A restored pot
- Fig. 4. A fragment of small platter
- Fig. 5. Fragments of pots
- Fig. 6. Flint artefacts
- Fig. 7. Amber

*Translation Ada Jurkonytė*

## МЕСТОНАХОЖДЕНИЕ ШВЯНТОЙИ 5

Р. РИМАНТЕНЕ

### РЕЗЮМЕ

Местонахождение расположено между Швянтойи 4 и 6. Сплошного культурного слоя не обнаружено. Собраны отдельные находки, видимо, размывты наводнениями или морской трансгрессией. Находки залежали в тонком слое песчаного сапропеля. Раскопано около 60 кв. м, но находки обнаружены лишь в двух шурфах. Основные находки - это черепки нарвской керамики, малое количество изделий из местного кремня и небольшой клад янтаря.

### СПИСОК ИЛЛЮСТРАЦИЙ

- Рис. 1. Общий вид места нахождения
- Рис. 2. Разрез 6-ого шурфа
- Рис. 3. Реставрированный горшок 6-ого шурфа
- Рис. 4. Часть миски
- Рис. 5. Черепки горшков
- Рис. 6. Кремневые изделия
- Рис. 7. Янтарный клад

*Перевод Бируте Индруленене*