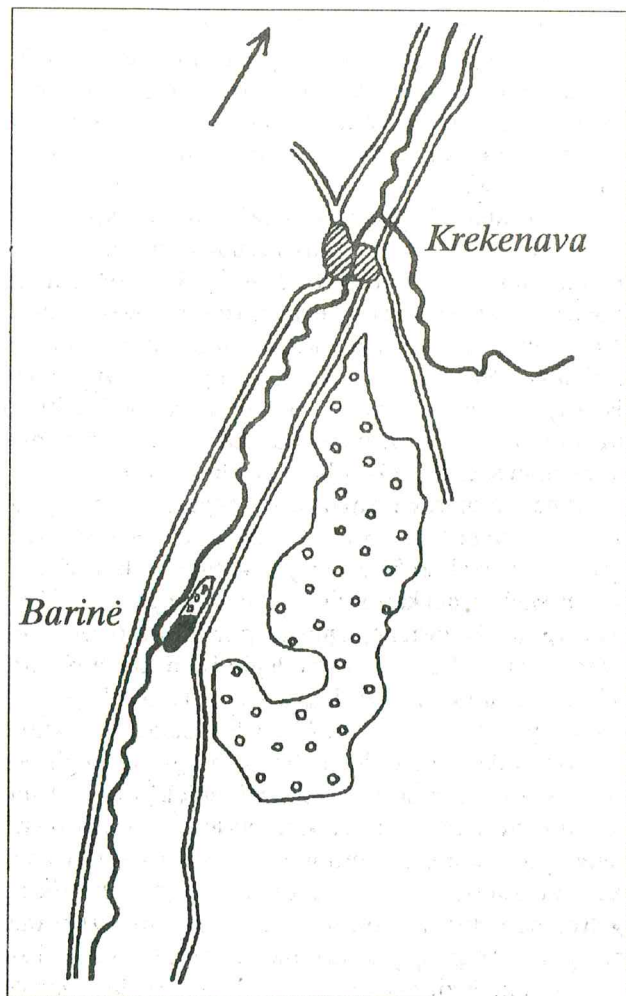


BARINĖS SENKAPIS

ALFREDA PETRULIENĖ

Barinės kaimas yra Panevėžio rajone Petriškių apylinkėje 6 km į P nuo Krekenavos miestelio, kairiajame Nevėžio upės krante (1 pav.). Važiuojant iš Krekenavos link Šventybraščio į Kėdainius prieš Barinę yra Pilipuščiai, o šalia - Daniliškio dvarvietė. Paskutinytis minėto dvaro savininkas buvo Platonas Jankauskas (1860-1941), žymus mokslininkas, darbavęsis mechanikos ir hidrometeorologijos srityse, nuo 1934 iki 1941 metų gyveno Daniliškyje. Barinės kaimas, kuris priklausė Daniliškio dvarui, atsirado nuo baudžiavos panaikinimo, nes dalis dvaro žemių buvo išdalinta rėžiais, "barais", ir ant tų sklypų valstiečiams buvo leista pasistatyti sodybas. Kaimas nedidelis, nesiekė ir dešimties sodybų, tačiau dėl patogios savo padėties Nevėžio slėnyje, dauguma jų išliko iki šių dienų.



1 pav. Barinės senkapio situacijos planas

Tokiu būdu Barinės k. senkapis XIX a. atsidūrė tarp dviejų sodybų. Žemė, kurioje yra Barinės senkapis, priklauso Karčiauskams, paveldėjimo teisėmis ji buvo dalinama, ir jau prieš karą mūsų minimas senkapis atsidūrė tarp dviejų brolių Karčiauskų sodybų, kurias skiria nedidelis pušynėlis, o jungia išvažinėti keliukai, takeliai.

Kaip pasakoja vietiniai gyventojai, tas pušynas užaugo tik šiame šimtmečiuje, laukas su nedidele kalvele per 300 m nuo Nevėžio upės kranto buvo ariamas, ganimi galvijai. Aukštesnėje pušynėlio vietoje vietiniai gyventojai pastoviai kasė bulviarūsius, nes vieta buvo sausa, smėlėta. Pasak vietinių gyventojų, XX a. pradžioje ariamame lauke rasdavę žmonių ir žirgų kaulų, o taip pat įvairių geležinių ir žalvarinių dirbinių. Įvairių dirbinių, o ypač kaulų rasdavę ir kasdami bulviarūsius. Tai mini ir P.Tarasenka "Lietuvos archeologijos medžiagoje". Radiniai į muziejų nepateko. Tokia pat informacija pateikta ir "Lietuvos TSR archeologijos atlase", II t., kur priduriama, kad, atrodo, tai buvęs X-XIV a. senkapis. Vietiniai gyventojai - J.Karčiauskas, E.Mataitienė - minėjo pasakojimus, kad kaulus ariamame lauke išpusto vėjas, kad juos rinkdavę žydai, ypač iš duobių, kurios atsirado dar prieš karą, pradėjus kasti smėlį kelių taisymui.

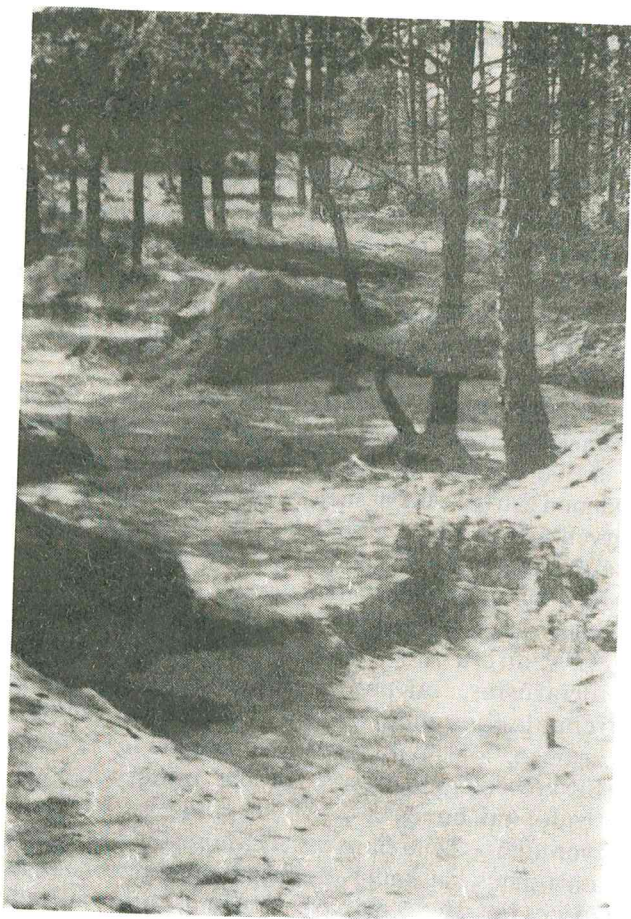
Pokario metais smėlio eksploatavimo darbai buvo atnaujinti, bet, pasirodžius mirusiųjų kaulams, vietiniai gyventojai piktinosi savivale. Darbai palaiptiesniui buvo nutraukti, o karjero dugnas apaugo žole ir krūmais.

Smėlis buvo kasamas kalvelės PR dalyje, kur buvo suardyti vėlyvi griautiniai palaidojimai, manoma, XVII a. pab. - XVIII a. kapai.

1975 m. Mokslinės metodinės kultūros paminklų apsaugos tarybos (toliau - MMT) archeologai, vadovaujami J.Markelevičiaus, žvalgė Panevėžio raj. archeologijos paminklus. Ataskaitoje jis nurodė, kad senkapis yra miškelyje, netoli V.Mataičio sodybos, pakilesnėje vietoje, atrodo, lyg būtų daug apardytų pilkapių, visas miškelis iškasinėtas bulviarūšiais. Ir J.Markelevičiui atrodė, kad tos kalvelės susidarė kasant bulvėms duobes, nes nebeaišku, kuriose iš jų kapai.

Panašius įspūdžius aprašo ir V.Urbanavičius 1981 m. ataskaitoje po Lietuvos TSR Mokslų Akademijos Istorijos instituto (toliau - MAI) archeologų žvalgomosios ekspedicijos Panevėžio rajone.

Kartu su MAI darbuotojais 1981 m. pavasarį, dar kartą apžiūrėjus senkapio teritoriją, kur ypač didelį nerimą kėlė bulviarūšių gausumas, kilo klausimas apie senkapio sunaikinimą, jo tolesnę apsaugą.



2 pav. Centrinės kapinyno dalies tyrimai

1981-1982 m. vasaromis Panevėžio kraštotyros muziejus (vad. A. Striaukaitė-Petruilienė) ištyrė šio paminklo likučius, nesuardytus plotelius tarp gana gilių bulviarūsių duobių ir didelių medžių (2 pav.). Buvo iširtas 815 m² plotas, atidengti 2 griautiniai, 42 degintiniai žmonių ir 12 nedegintinių žirgų kapų ir didokos laužavietės liekanos (3 pav.).

LAIDOSENA

Kapinynas buvo labai smarkiai apardytas, tačiau duomenų apibūdinti laidosenai surinkta pakankamai. Iširtame plote mirusieji beveik ištaisai buvo laidojami sudeginti. Tik PR pakrašty, arčiau kalvelės vidurio, buvo atidengti 2 vėlyvi griautiniai palaidojimai. Mirusieji buvo palaidoti lentiniuose karstuose, keturkampėse duobėse, kurios buvo 1,8-2 m ilgio, 0,6-0,9 m pločio. Duobėse mirusieji buvo paguldyti galvomis į R ir šV. Abu kapai iš dalies apardyti kasant bulviarūsius. Mirusieji palaidoti beveik be įkapių. Tik griautiniame kape Nr. 2 buvo rasta peiliuko geležtė. Kitokiom ypatingom laidojimo žymėm šie kapai

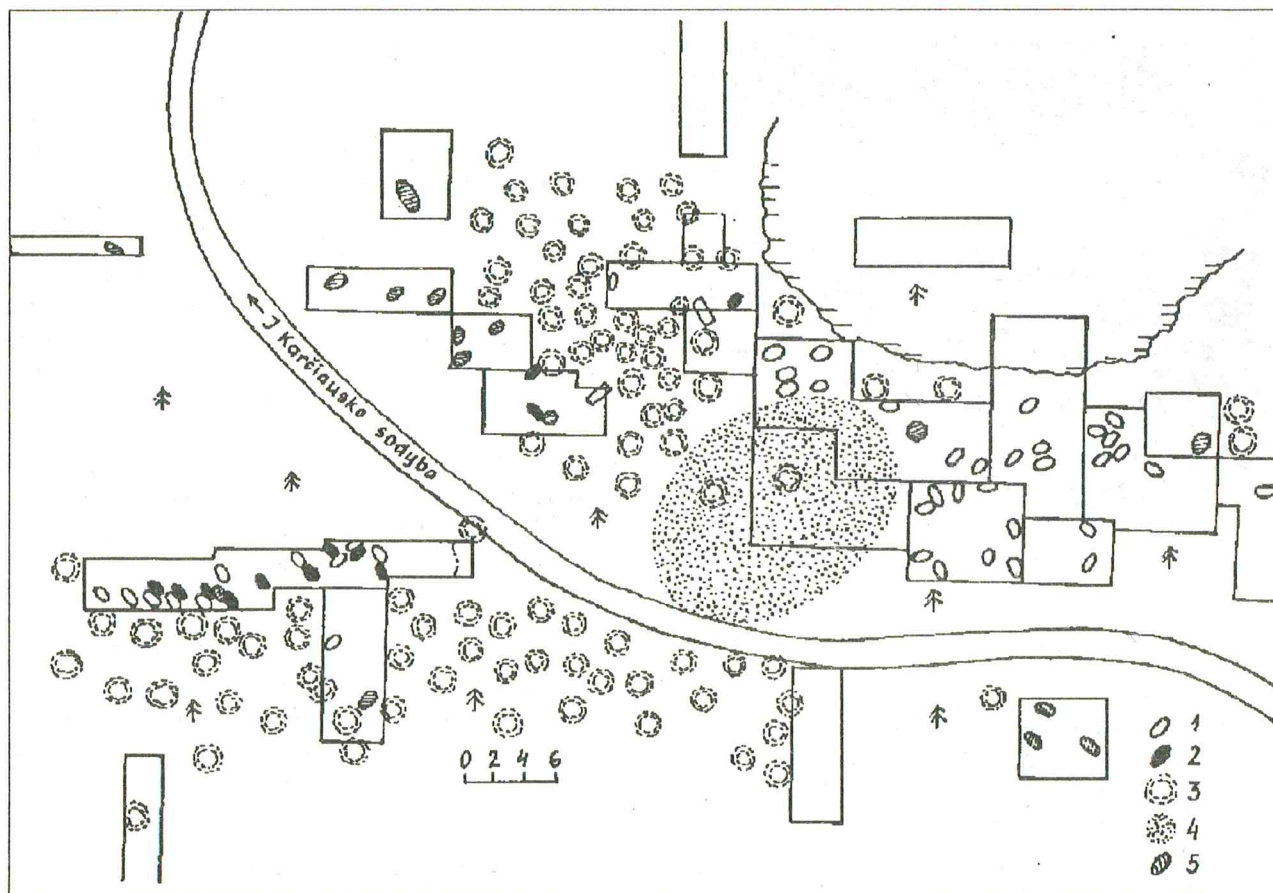
nepasižymėjo, tik tuo, kad jie buvo įrengti žymiai vėliau negu visi kiti degintiniai palaidojimai.

Barinėje X-XIV a. mirusieji buvo laidojami sudeginti. Tai patvirtino atidengti 42 degintiniai žmonių kapai ir 12 žirgų aukų kapų Š kapinyno dalyje (3 pav.).

Kadangi kapinynas ilgą laiką buvo ariamas, o vėliau niokojamas kasant bulviarūsius, ypač nukentėjo ankstyvesnieji X-XII a. degintiniai kapai su žirgų aukų palaidojimais šalia jų arba gilesniame žemės sluoksnyje po jais. Š ir ŠR kapinyno dalyje, kur buvo atidengta 12 žirgų kapų, nerasta nė vieno neapardyto degintinio mirusiojo kabo, buvo užfiksuota tik šių kapų duobių dugnai, išsklaidytos degintinių kapų vietos su negausių sudegintų mirusiųjų kaulų ir degėsių žymėmis. Mirusieji buvo palaidoti smėlio duobėse, kurios ovalios arba pailgos formos, nevienodo skersmens. Išlikusių šio laikotarpio degintinių kapų Nr. 1, 33-42, prie kurių buvo aptikta žirgų kapai gilesniame sluoksnyje, duobių skersmuo buvo nuo 40 iki 162 cm. Kaip jau pastebėjome, jos buvo išskleistos ariant. Duobių dugnas buvo 40-55 cm gylyje nuo dabartinio žemės paviršiaus. Vienuolikoje šių degintinių kapų duobių vietose rasta ir žirgo karčių įvijų, žvangučių, geležinių apkaustėlių, nesudegintų žirgų kaulų bei dantų liekanų. Šie radiniai greičiausiai buvo patekę iš ardomų žirgų kapų. Tik degintiniame kape Nr. 42 rastas geležinis grūdinto plieno peiliukas.

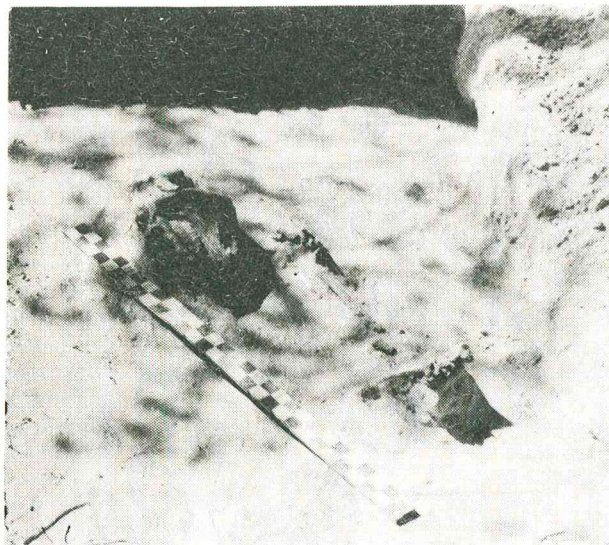
Žirgų kapai Š kapinyno pusėje buvo suardyti ne visi. Sprendžiant pagal išlikusius nesuardytus žirgų aukų palaidojimus arba kapus Nr. 1, 1a, 2, 3, 4, mirusiajam buvo aukojama tik žirgo galva ir priekinės kojos. Žirgo galva buvo papuošiama kamanomis, žalvarinėmis įvijomis, gintaro karoliais, karolių vėriniais. Ypač išsiskyrė žirgo kapas Nr. 3, kur žirgo galva buvo aprėdyta sidabruotais apkaustais nusagstytomis kamanomis, gintaro karoliu ir įvijomis (4 pav.).

Minėti nesuardyti kapai buvo įrengti 50-70 cm gylyje žemiau armens per 5 ar 20 cm. Žirgo kabo Nr. 3 griaučiai pastebėti 55 cm gylyje, kabo Nr. 1a ir Nr. 2-45 cm gylyje, o jau kapas Nr. 4 ir kiti buvo paliesti plūgo. Žirgo griaučiai rasti nepirminėje palaidojimo padėtyje. Dar smarkiau buvo apardyti degintiniai kapai Nr. 33-42 ir prie jų buvo žirgų kapai Nr. 5-11 šV kapinyno pakrašty perkasose Nr. 21, 22, 23. Šie degintiniai kapai ir žirgų aukų palaidojimai buvo įrengiami negiliose ovaliose smėlio duobėse, nenaudojant jokių savitų kapų įvirtinimų akmenimis ar kitų būdų. Šioje kapinyno dalyje pagrindinis degintinių kapų ypatumas buvo tas, kad mirusiesiems buvo aukojama žirgo auka tik su galvos puošybiniais aprangos reikmenimis, užkasama tik galva ir prie jos sulenktos priekinės kojos. Sprendžiant iš žirgo kabo Nr. 1a, 2 radinių, laidojamos žirgų įkapės buvo suvyniojamos ar uždengiamos gūnia



3 pav. Senkapio tyrinėjimų planas:

1 - degintiniai kapai, 2 - žirgų kapai, 3 - bulviarūšių duobės, 4 - laužavietės vieta, 5 - suardyty degintinių kapų duobės.

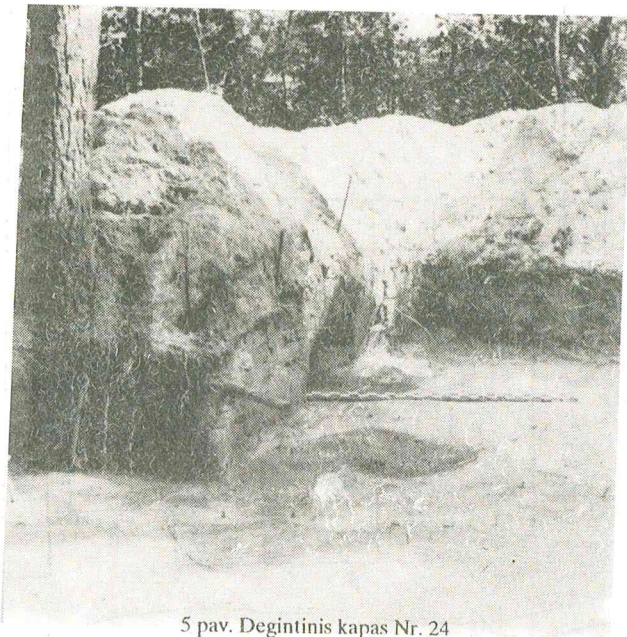


4 pav. Žirgo kapas Nr. 3

ar kitokiu audiniu. Duomenų, kad Barinės kapinyne būtų palaidotas visas žirgas, neaptikta. Žirgas nebuvo paprasta įkapė. Jo galvai priskiriama magiška galia. Ji saugodavo sodybas, namus nuo nelaimių ir kitokių blygybių, o mirusius lydėjo į pomirtinę karalystę. Kad šis laidojimo būdas buvo išskirtinis ir priklausė kuriai nors bendruomenės daliai, Barinės senkapio tyrinėjimų duomenų šiam teiginiui pagrįsti būtų mažoka. Iš archeologinės medžiagos žinome, kad aukojimą, susijusį su mirusiųjų laidojimo papročiais I ir II tūkst. pr., praktikavo daugelis Europos pagonišku bendruomenių neišskiriant ir lietuvių.

P kapinyne dalyje buvo iškastas 454 m² plotas, kuriame buvo atidengti 30 degintinių žmonių kapų, pažymėtų Nr. 2-32, šalia kurių žirgų aukos jau nebuvo dedamos. Šie degintiniai kapai datuojami XIII-XIV a. ir net XV a. pradžia.

Kaip ir vėlyvajame geležies amžiuje, jie buvo įrengti nedidelėse, nevienodose, dažniausiai 50-70 cm skersmens duobutėse, iškastose tiesiog žemėje.



5 pav. Degintinis kapas Nr. 24

Degintinių kapų dugnas truputį išgaubtas, šonai nuožulnūs. Kapų duobutės buvo stačiakampės, nors daugelio pailgos, ovalios (5 pav.). Mirusiųjų palaikai iš laužavietės į kapų duobes buvo pernešami žiestuose moliniuose neglazūruotuose ir dažniausiai neornamentuotuose induose. Palaikai būdavo supilami į duobutę, neatskiriant kaulų nuo degėsių ir apdegusių įkapių likučių, matyt, paprastai susemti iš laužavietės. Tačiau ant šių sudegusių palaikų, kaip pastebėta nesuardytuose degintiniuose kapuose Nr. 23, 24, 26 ir kituose, buvo dar papildomai įdedama įkapių: papuošalų, darbo ir buities reikmenų, ginklų. Tik degintiniame kape Nr. 27 ietigalis buvo įsmeigtas 10 cm žemiau kapo dugno.

Su šitokio tipo degintiniais kapais susidurta daugelyje tyrinėtų vidurio Lietuvos kapinynų: Sargėnuose, Veršvuose, Graužiuose, Rimaisuose, Pakapiuose ir kitur.

Kaip parodė kasinėjimai, kalvelės PV dalyje galėjo būti laužavietės vieta, kur buvo deginami mirusieji. Čia maždaug 70x60 m plote žemė buvo ištiesai sumaišyta su degėsiomis, medžio anglimis, tačiau perdegusių mirusiųjų kaulų beveik nepastebėta. Šiame plote, kurį sąlyginai pavadiname laužaviete (3 pav.), buvo rasta daug metalinių, stiklinių ir kitokių dirbinių lydinukų, daugiau ar mažiau apdegusių įkapių ir jų dalių. Šis kapinyno plotas buvo ariamas, o gruntą ardė ir medžių šaknys, ir bulvarusių duobės. Degėsingas žemės sluoksnis buvo negiliai po velėna 30-40 cm gylje.

Kaip anksčiau buvo pažymėta, Barinės senkapis ilgą laiką buvo ariamas, todėl ir P kapinyno dalyje vėlyvesni

degingintiniai kapai buvo smarkiai apardyti. Prie tokių kapų reikėtų priskirti degintinius kapus Nr. 2, 3, 4, 5, 6, 8, 10, 12, 13, 14, kurie buvo išsklaidyti, sugriauti, o išlikęs degėsingos žemės sluoksnis buvo nestoras - tik 10 ar 15 cm ir sumaišytas su ariama žeme. Radinių juose nerasta. Pažymėtos tik kapų dugnų vietos su negausių perdegusių kauliukų ir degėsių likučiais.

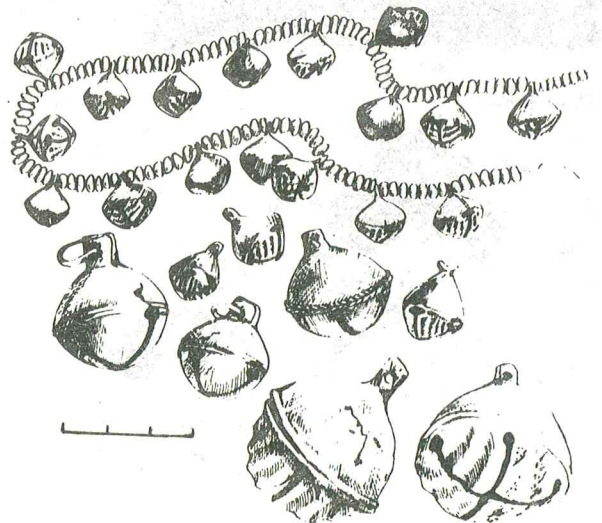
Kiti degintiniai kapai Nr. 7, 9, 11, 15, 16, 17, 18, 19, 20 buvo suardyti dalinai. Išskleistose šių kapų vietose degėsingos žemės dėmės buvo 15-20 cm storesnės. Kapų duobių vietose rasta įkapių, žemėje buvo gausu apdegusių mirusiųjų kaulų ir degėsių. Mirusiųjų lytį galima buvo nustatyti tik remiantis radiniais, jų išdėstymu ir tokiu būdu charakterizuoti tik nesuardytus kapus. Iš P kapinyno dalies XIII-XIV a. degintinių kapų 10-yje palaidotos moterys ir vaikai, o 6-iuose - vyrai, o kituose kapuose palaidotų mirusiųjų lyčiai nustatyti trūko duomenų.

Iš išlikusių nesugriautų degintinių kapų ir jų įkapių matyti, kad daugelis papuošalų ir daiktų buvo susiję su mirusiųjų apranga, buitinimi, užsiėmimais. Dauguma rastų papuošalų buvo žalvariniai.

Tokiu būdu visi atsekami Barinės senkapiro laidosenos bruožai būdingi vidurio Lietuvos gyventojams X-XV a. pradžioje. Barinėje buvo laidojami lietuviai.

DEGINGINTINIŲ IR GRIAUTINIŲ KAPŲ RADINIAI

Papuošalai. Barinės k. senkapyje degintiniuose kapuose rasta daugiau kaip 200 daiktų. Tai darbo įrankiai, ginklai, papuošalai bei įvairūs buities ir žirgo aprangos ir puošybos reikmenys. Viena iš svarbiausių suardytuose ir nesuardytuose degintiniuose žmonių bei žirgų kapuose rastų įkapių buvo papuošalai. Tai kaklo krūtinės, rankų bei simboliniai papuošalai.



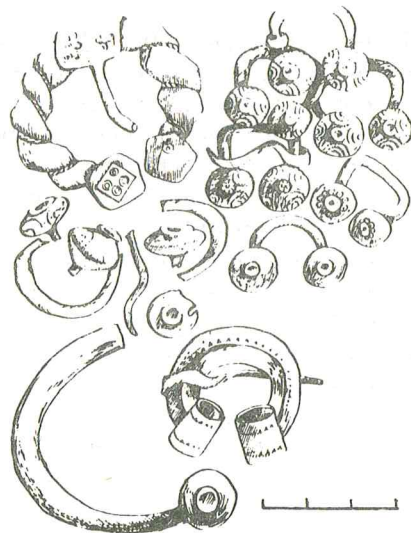
6 pav. Žalvariniai žvangučiai

Kaklo papuošalams priskiriami žvangučiai, mėlyni, rausvi, gelsvi stiklo karoliai, žalvariniai lieti kryžiaus formos kabučiai. Šiai grupei reikėtų priskirti ir vienintelę iš plonos skardos padarytą monetą su skylute pakabinimui, rastą kape Nr. 26. Iš minėtų daiktų buvo komponuojami vėriniai. Kabučiai, žvangučiai ir stiklo karoliai galėjo būti nešiojami atskirai, o ypač žvangučiai, kuriais buvo puošiami kiti daiktai: juostos, skaros, pinigės ir kt.

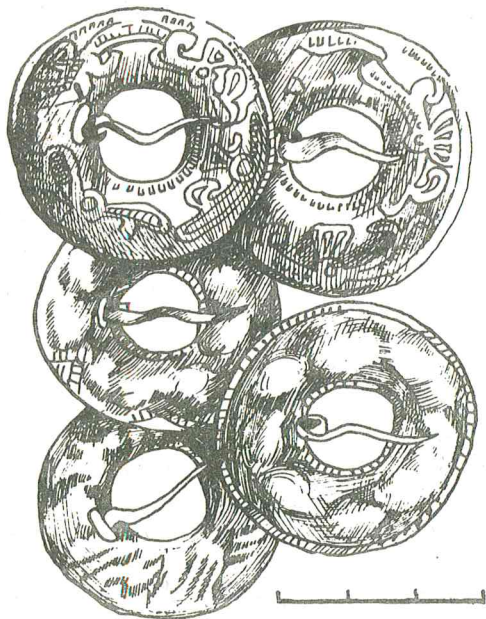
Kryžinis kabutis buvo rastas tik vienas (30:10 pav.). Jis išlietas iš žalvario, neornamentuotas, nulūžusia apatine dalimi. Kaip žinia, kryžiniai kabučiai laikomi atkeliavę į Lietuvą iš Kijevo Rusios ar Naugarduko. Barinėje jis rastas XIV a. datuojamame degintiniame kape Nr. 24, pasižymintame įkapių gausumu. Iš kaklo papuošalų degintiniuose kapuose daugiausia buvo rasta stiklo karoliukų, kurių didžioji dalis buvo išsilydę, pakeitę savo pirmykštę formą. Stiklinių karolių rasta per 40. Vieni iš jų buvo apskrito skersinio pjūvio, kiti cilindro formos, pailgi. Sprendžiant iš stiklinių lydinukų, dalis stiklinių karolių buvo padengti gelsva ar rausva emale, tačiau nesudegusių emaliuotų karolių nerasta. Stiklo karoliukai buvo padaryti iš tamsaus mėlyno, violetinio, skaidraus žydro atspalvio stiklo. Stiklo karoliukai buvo rasti XIII-XIV a. degintiniuose mirusiųjų kapuose. Žvangučių Barinės kapinyne pavieniai ir degintiniuose kapuose rasta tik 5, visi kiti



8 pav. Lietuvos segės



9 pav. Pasaginės segės

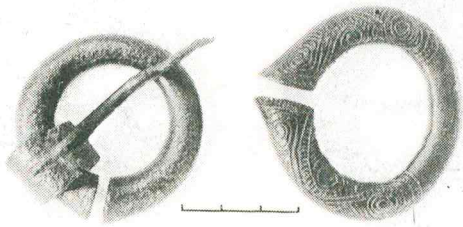


7 pav. Apskritos lietos segės

sudarė žirgų aukų kapų įkapes (6 pav.). Žvangučiai buvo nevienodo dydžio, vieni lašo formos, 2 iš jų į kapą pateko iš laužavietės.

Gausiausią krūtinės papuošalų dalį sudaro segės - plokščios ir pasaginės. Plokščios segės yra dviejų pograpių (7 pav.), jos skiriasi pagaminimo technika. Nors jos visos yra lietos, dviejų iš jų reljefinis augalinis ornamentas gana ryškus (8 pav.), kitų 3-jų paviršius labai nutrintas, ornamentas nežymus. Visų jų skersmuo 3,2-3,5 cm. Lietos plokščios segės rastos po vieną degintiniuose kapuose, neapdegusios, matyt, į kapą buvo įdėtos atskirai, su papildomomis įkapėmis, nors 2-juose degintiniuose kapuose buvo rasta ir tokių segių liekanų. Šios segės turėtų priklausyti XIV a., nors jų mada išsilaiškė ir iki XVI a. Jos gana paplitusios Lietuvoje.

Rastas 16 pasaginių segių (neskaitant ypač smulkių dalių (9 pav.). Pagal galų užbaigimą jos skirstomos į 5 grupes: pastorintais ir paplatintais galais - 4 (10 pav.), užrietais cilindriniais galais - 1, aguoniniais galais - 9,



10 pav. Pasaginės segės pastorintais galais

buoželiniais galais - 1 ir 1 - daugiakampiais galais (9 pav.).

Pastorintais galais segės, kaip ir kitos, nedidelės, 4,2 cm skersmens, tik viena iš jų, rasta degintiniame kape Nr. 24, buvo didesnė - 5,5 cm skersmens. Šių segių galai ornamentuoti augaliniu ornamentu (10 pav.). Dvi iš minimų segių rastos perlūžusios, nes buvo apdegusios laužavietėje. Gausią įkapių dalį sudarė miniatiūrinės pasaginės segės aguoniniais galais. Pasaginių aguoniniais galais segių pasirodymas Lietuvoje datuojamas X a., tačiau jos buvo nešiojamos gana ilgą laiką, net iki XVI a.

Segių galai suploti, ornamentuoti akutėmis, įbrėžtais lankeliais. Šios grupės segės gana mažos, jų skersmuo tik 2,5 cm, o galvutės palyginti didelės. Dalis iš jų jau buvo atrupėję ir aplūžinėję ir kapus pasiekusios tik dalimis iš laužavietės. Smulkių šios grupės segių fragmentų gausu visuose degintiniuose kapuose ir laužavietėje.

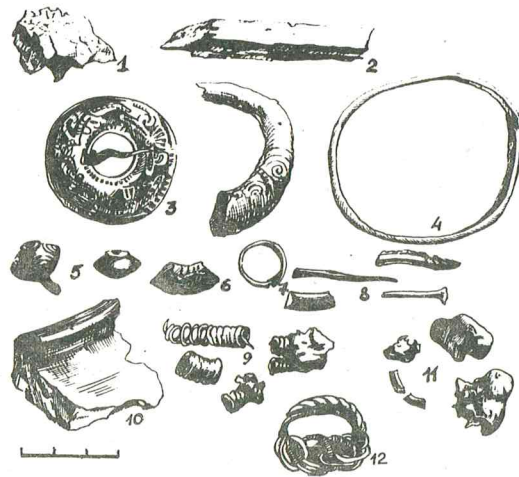
Į aguoniniais galais seges panašios yra segės buoželiniais galais, kurių nesulūžusi rasta tik 1 degintiniame kape Nr. 29. Segės galai neornamentuoti, panašūs į sagas, suploti.

Atskirą pasaginių segių grupę sudarytų segės cilindriniais, arba atvyniotais, galais, tačiau tokia segė rasta tik viena degintiniame kape Nr. 7 (9 pav.). Archeologinėje literatūroje jos minimos jau gana anksti, VII a., o jau X-XI a. pasidariusios nebemadingos. Tačiau archeologinių tyrinėjimų platesnė medžiaga rodo, kad II tūkst. I pusėje šių segių pasitaiko daugelyje Lietuvos kapinynų.

Barinės senkapyje rastos aguoniniais galais segės buvo tiek moterų, tiek vyrų kapuose. Jos, matyt, buvo naudotos nuometui, skarai ir kitiems gobtuvams susegti. Pasaginė segė kampuotais galais rasta irgi tik viena. Šios rūšies segių atsiradimas nukeliamas į IX a., o tos mados klestėjimas X-XI a. Tačiau jų randama ir viduriniais amžiais.

Barinėje rastos segės lankelis buvo susuktas ir apvyniotas vyta vielute. Daugiakampiai galai ir adatėlės išplatintoji dalis ornamentuota akučių ornamentu. Segės skersmuo 5,5 cm, ši segė apdegusi.

Rankų papuošalus sudaro apyrankės ir žiedai. Apyrankė šiame kapinyne rasta tik viena - įvijinė (11:4 pav.), padaryta iš trikampės suplotos žalvarinės juostelės suplota galais. Priekinė išorinė plokštuma galuose puošta įstrižų brūkšnelių ornamentu. Be jos degintiniame kape Nr. 23 dar rasta juostinės apyrankės trikampių įkartelių ir įstrižų linijų ornamentu dalis, kuri perlūžusi ir deformuota, į kapą perkelta iš laužavietės kartu su palaikais ir kitomis įkapėmis.

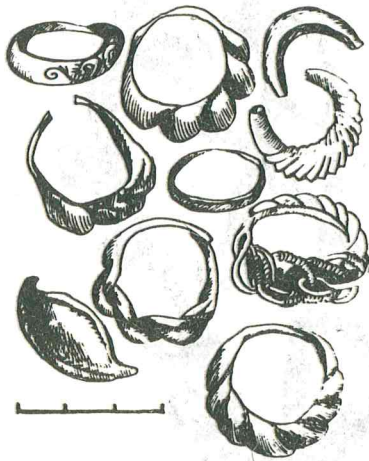


11 pav. Daiktai iš degintinio kape Nr. 25: 1 - titnaginė skeltė, 2 - skalūno gabaliukas (galastuvėlis), 3 - apskrita lieta segė, 4 - apyrankė, 5 - 6, 8 - segių dalys, 7 - grandelė, 9 - apdegusio dirbinio liekanos su įvijomis, 10 - šukė, 11 - lydinukai, 12 - žiedas.

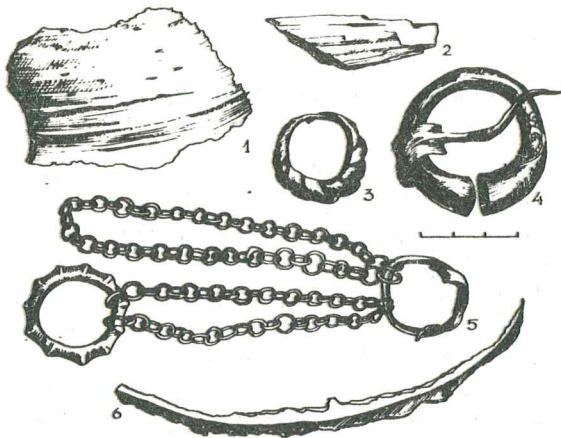
Barinės kapinyne buvo rasta dešimt žiedų (12 pav.). Pagal savo formą jie sudaro 3 grupes. 4 iš jų yra pastorinta priekine dalimi, smailėjančiais ir užkeistais galais, 3-jų iš jų apatinė dalis išlūžusi. Vienas žiedas yra tordiruota priekine dalimi, 2-jų priekinė dalis puošta įstrižais ranteliais ir banguota linija. Vienas žiedas yra pinta priekine dalimi iš keturių vielų, kurios dar apvyniotos smulkesnėm vielutėm (11:12 pav.). Galai sukeisti, o vielos sulenktos. Trys žiedai yra lieti imituojant pynimą iš dviejų ir 4-ių šakų. Dviejų žiedų pastorinta priekinė dalis apvyniota plona vyta vielu. Šie žiedai skiriami XIII-XIV a.

Iš kitų papuošalų minėtinos žalvarinės įvijos ir grandelių dalys. Dauguma jų padarytos iš apskrito skersinio pjūvio vielos. Jų skersmuo - nuo 0,2 iki 2 cm. Dalis įvijų išsilydžiusios į metalo lydinukus (11:9 pav.). Tokiomis įvijomis buvo puošiami drabužiai bei galvos apdangalai.

Grandinėles taip pat įvairios paskirties ir formos. Degintiniame kape Nr. 28 buvo rasta grandinėle su



12 pav. Žiedai



13 pav. Daiktai iš degintinio kapo Nr. 28: 1 - šukė, 2 - skalūno nuoskala, 3 - žiedas, 4 - pasaginė segė, 5 - papuošalas, 6 - geležinis peilis.

pritvirtintais prie jos kitais papuošalais (13:5 pav.). Viename gale žalvarinė įvija, kurios skersmuo 3,3 cm, o kitame žiedinė segė be adatėlės, segės žiedelio skersmuo 3 cm. Dvigubos grandinėlės ilgis 26 cm. Šio papuošalo paskirtis nelabai aiški. Ši grandinėlė buvo suverta iš viengubų ir dvigubų žalvarinės vielos grandelių. Kapinyne buvo rasta ir po vieną grandelę bei jų smulkių dalelių.



14 pav. Daiktai iš degintinio kapo Nr. 1: 1 - žvanguotis, 2 - 4 - žalvarinių įvijų liekanos.

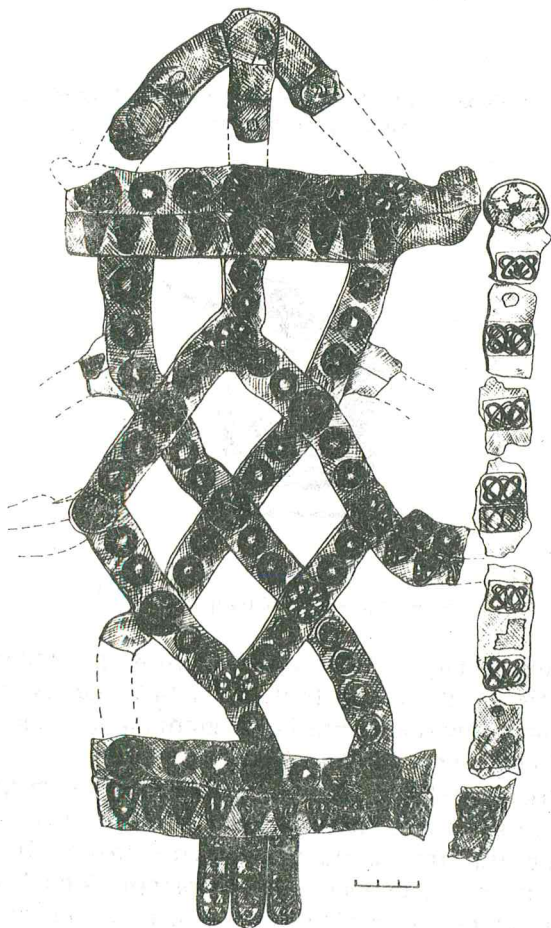


15 pav. Įvija iš degintinio kapo Nr. 33

Įvijų, padarytų iš žalvarinės skardos, per vidurį išplatintos ir ornamentuotos, skirtų žirgų karčių puošimui, buvo rasta mirusiųjų degintiniuose kapuose Nr. 1 (14:2, 4 pav.) ir Nr. 33 (15 pav.).

Žirgų puošybos ir aprangos daiktai. Į atskirą grupę reikia išskirti žirgo aprangos papuošalus. Iširta 12 nedegintų žirgų kapų Š kapinyne dalyje. Juos pavadino kapais, tačiau žirgų galvų ir priekinių kojų palaidojimus galima būtų traktuoti ir kaip sudegintų mirusiųjų įkapes. Tik gaila, kad toje dalyje, kur aptikti žirgų palaidojimai, mirusiųjų degintiniai kapai buvo

labai suardyti ir radiniai tų kapų vietose buvo išblaškyti, jų liko labai mažai. Keletas žirgų palaidojimų buvo gilesniame sluoksnyje ir pagal juos sprendžiame apie žirgų puošybą, aprangą. Iš žirgo aprangos dalių išliko kamanų, karčių papuošalų, įvijų, žvangučių bei karolių. Kamanos buvo siūtos iš dvigubos ar trigubos odos 1,5-2,5 cm pločio diržų, kurias padengdavo keturkampėmis arba apskritomis žalvarinėmis, sidabruotomis ir geležinėmis plokštelėmis - apkalais. Geriausiai išliko kamanos iš žirgo kabo Nr. 3. Jos buvo papuoštos sidabriniais apkaustais (16 pav.). Kamanos buvo padarytos iš odinių diržų, kurių 3 priekyje sukryžiuotos. Tarp odos dirželių buvo įdėta beržo tošies sutvirtinimui. Kamanos sutvirtintos ir papuoštos penkių skirtingų formų, dydžių ir ornamentų apkaustais (17 pav.). Jų susikirtimų vietos sutvirtintos pasidabruotomis iš metalo lydinio padarytomis rozetėmis. Šių apkaustų kokybinę analizę atliko Vilniaus Muziejinių vertybių restauravimo centras (vadovė L.Vedrickienė). Nustatyta, kad ornamentuotos sidabruotos plokštelės buvo



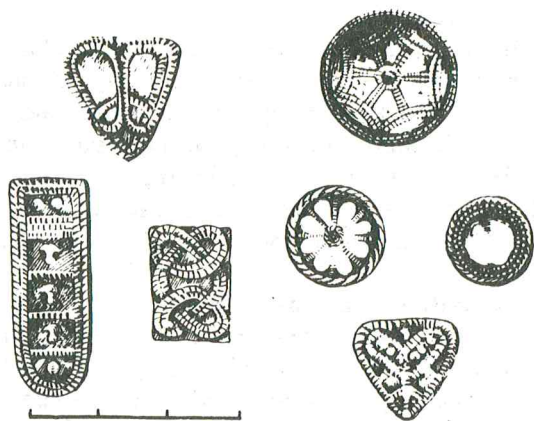
16 pav. Restauruotų žirgo kamanų iš kabo Nr. 3 piešinys



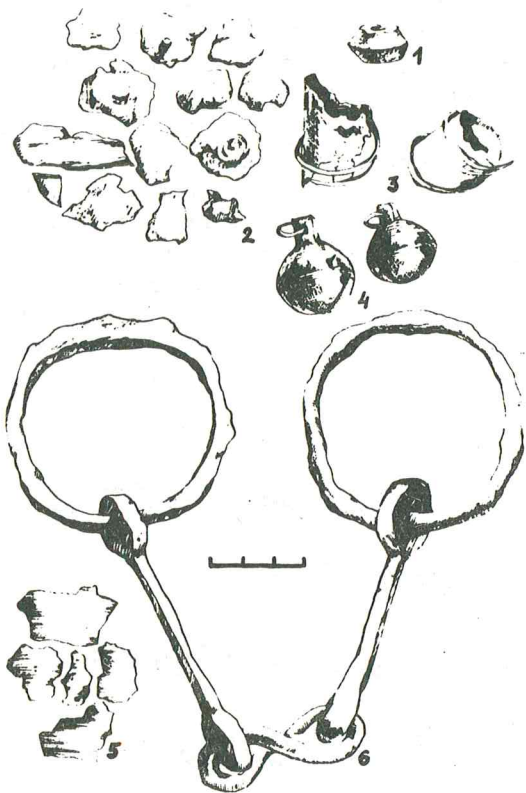
17 pav. Žirgo kamanų rekonstrukcija pagal žirgo kabo Nr. 3 radinius

padarytos iš sidabro, alavo, švino, vario, magnio, aliuminio ir geležies lydinio, o jų kojelės - iš vario lydinio, kurio sudėtyje rasta vario, cinko, švino, sidabro, mangano, geležies, alavo ir aliuminio.

Apskritosios rozetės yra dviejų dydžių. Stambesnėmis, kurių skersmuo 2 cm, buvo sutvirtinti kamanų dirželiai kaktos ir smilkinių srityje. Tai apskritos plokštelės su centre išryškinta šešiakampe žvaigžde ir iš centro einančiais spinduliais. Mažesnės rozetės skersmuo su aštuonialapio žiedo dvigubame apskritime imitacija buvo 1,5 cm skersmens. Šiomis plokštelėmis buvo sutvirtinti visi kiti kamanų odinių diržų susikirtimai. Šoniniai kamanų dirželiai padengti sidabruotomis stačiakampio formos plokštelėmis su amžinybės (begalybės) ženklais, išlietais jų paviršiuje (18 pav.). Panašios trikampės formos plokštelės puošė dirželius nosies ir kaktos srityje. Kamanų priekyje buvo pritvirtintas antnosis, padarytas iš trijų žemyn užapvalintais galais kabančių sidabruotų ornamentuotu paviršiumi pailgų plokštelių. Prie šoninio dirželio kamanų buvo prikabinėti stambūs, 3,3 cm skersmens žalvariniai žvangučiai. Jie buvo išlikę tik vienoje



18 pav. Žirgo kamanų apkaustų ornamentai iš kapo Nr. 3



19 pav. Daiktai iš žirgo kapo Nr. 1a: 1 - gintaro karolis, 2 - apkaustų likučiai, 3 - žalvarinės karčių įvijos, 4 - žvangučiai, 5 - įvijų liekanos, 6 - žąslai.

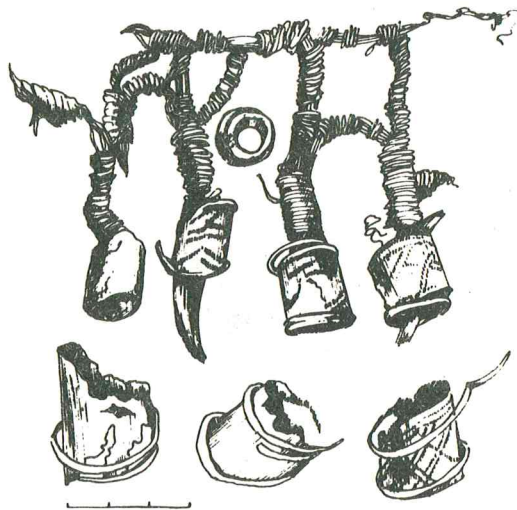
kamanų pusėje. Žvangučiai su kryžine išpjova, apvalūs, keturkampe ašele.

Kamanų likučiai rasti ir daugumoje kitų kapų. Jos buvo kaustytos geležiniais plokšteliniais apkalais. Tokių apkalų rasta žirgo kape Nr. 1, 2, 4, 10 ir tarp pavienių

radinių. Neatskiriama ir sudėtinė kamanų dalis - geležiniai žąslai. Beveik visi Barinėje rasti žąslai dvinariai, išskyrus iš kapo Nr. 1a. Pastarųjų šoniniai nareliai padaryti iš keturkampio skersmens strypo, o vidurinysis - iš apskrito skersinio pjūvio geležies sulankstyto į aštuoniukę strypelio. Šiame žirgo kape prie žąslų buvo gerai išsilaikiusios geležies grandys (19:6 pav.).

Žirgų karčius puošdavo žalvarinėm įvijom (20 pav.), gintaro ir kitokiais karolių vėriniais.

Žalvarinės įvijos - tai daugiausia iš žalvarinės išplatinta vidurine dalimi plokštelės, sulenktos cilindro forma ir užkeistais smailėjančiais galais. Šių įvijų išplatintoji dalis buvo ornamentuojama įkartėlių ornamentu. Tokių įvijų ir jų dalių buvo rasta 11. Tai žirgų kapuose rastos įvijos, tačiau tokia įvija buvo ir degintiniame kape Nr. 1 bei Nr. 33. Reikėtų pažymėti ir jų panaudojimą karčių puošimui (21 pav.) bei žirgo kapą Nr. 3. Šiame kape žirgo karčiai buvo papuošti 4-



20 pav. Žalvarinės žirgo karčių įvijos

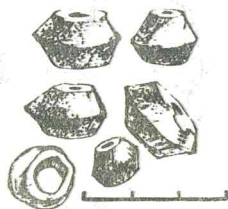


21 pav. Karčių puošimas (žirgo kapas Nr. 3)

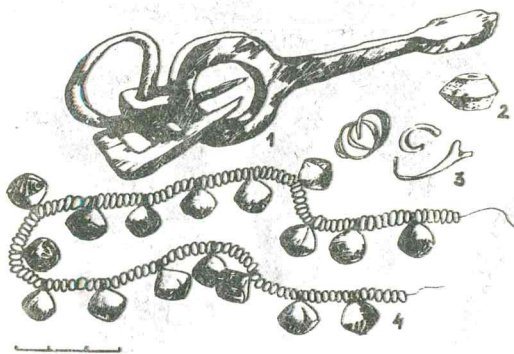
iom žalvarinėm įvijom ir gintaro karoliu. Žirgo karčiai buvo suskirstyti į 4-ias sruogas, jos apvyniotos spalvotais vilnoniais siūlais su įvijomis galuose. Gintaro karolis buvo pririštas prie vienos iš tų sruogų kaktos viduryje.

Kituose žirgų kapuose karčių įvijos buvo rastos po vieną.

Barinėje palaidotų žirgų galvos buvo puošiamos gintaro karoliais. Jų rasta 6, po vieną kapuose. Tai dvigubo nupjauto kūgio formos karoliai, kurių skersmuo 1,5-2 cm, padaryti iš neskaidraus, tamsiai geltono gintaro (22 pav.). Rasta ir kitokių karolių. Antai žirgo kape Nr. 2 ant galvos buvo užkabintas smulkių, balkšvos spalvos karoliukų ir nedidelių žvangučių vėrinys. Karoliukai ir žvangučiai suverti ant lininio siūlo (23:4 pav.). Vėrinys buvo suvertas tokiu principu: tarpuose tarp 7-ių baltų karoliukų pakabintas žalvarinis žvangutis. Vėrinys buvo užkabintas žirgui ant galvos ir to vėrinio dalis, atsidūrusi kape po kaukolės kaulais, sunyko. Balkšvi karoliukai padaryti iš stiklo ir dauguma jų sutrupėję. Šiame kape žirgas buvo



22 pav. Gintaro karoliai



23 pav. Daiktai iš žirgo kape Nr. 2

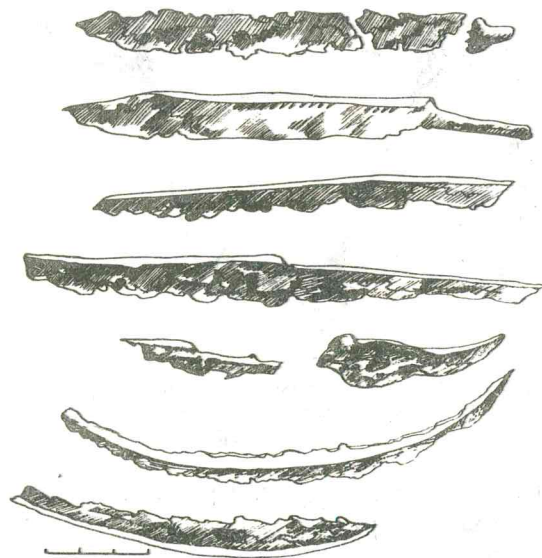
suvyniotas (?) į dvinytį pusvilnonį audinį, kurio likę tik nežymūs pėdsakai.

Visi žirgų kapai, išskyrus Nr. 1a, 2 ir 3, išlikę blogai. Daugelis jų suardyti ariant bei kasant bulvarūsius. Todėl suprantama, kodėl Š kapinyne dalyje, kur laidoti sudeginti mirusieji su žirgų įkapėmis, pastarieji palaidojimai beveik neišlikę. Jie buvo įrengiami virš žirgų kapų ar šalia jų, bet ne giliau negu žirgų aukų kapai. Todėl nesuardytų degintinių kapų šioje kapinyne dalyje nerasta.

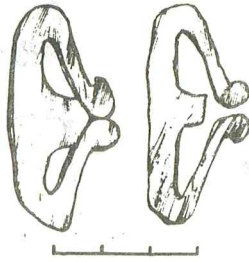
Darbo, buities reikmenys, ginklai. Kitą radinių grupę sudaro darbo, buities reikmenys, ginklai. Šių radinių gausią dalį sudaro peiliai (24 pav.). Jų rasta 9, visi įtvieriamieji, dažniausiai tiesiomis nugarėlėmis, smalais galais, išskyrus du, kurie perkelti iš laužavietės jau deformuoti. Dviejų peilių geležtės nugarėlė papuošta įstrižų įkurtų eile. Tokie peiliai plačiai buvo paplitę Lietuvoje ir ilgai išlaikė nepakitusią formą. Jie buvo naudojami ir X-XIV amžiuose.

Atskirai reikėtų atkreipti dėmesį į mažą žalvarinį peiliuką, rastą degintiniame kape Nr. 24, kurio paskirtis daugiau simbolinė. Pirma, jis padarytas iš žalvario, nėra įkurtas, būdingos geležiniams peiliams, o tik nedidelė skylutė kampe, kur, įnėrus siūlą, jis būdavo pakabinamas prie juostos juosmens srity. Šis žalvarinis peiliukas į kapą buvo įdėtas atskirai - jis neapdeges.

Barinės kapinyne rasti du geležiniai, 4,5-5,5 cm ilgio, ovalios formos, 2,5-2,7 cm aukščio skiltuvai. Jų paviršius neornamentuotas (25 pav.). Galastuvėlių aptikta tik dalys. Dviejų galastuvėlių, iš kurių vieno dalis su skylute pakabinimui, fragmentai rasti laužavietės vietoje.



24 pav. Geležiniai peiliai



25 pav. Skiltuvai

Reikia pridurti, kad trijuose degintiniuose kapuose Nr. 8, 25, 27 rasti 4 skalūno gabaliukai, keturkampio skersinio pjūvio, nugludintais šonais, pailgos formos, grubiai nulaužtais ar nukirstais galais, be skylių ir pakabinimui.

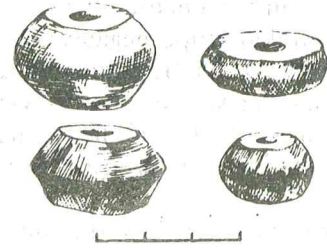
Iš skustuvių kapinyne rastas tik vienintelis egzempliorius degintiniame kape Nr. 23. Jis - sulenkiamas, nes prie įkotės išlikusi jo jungiamoji dalis - ašelė, per kurią būdavo pritvirtinta apsauginė skustuvo dalis. Ji neišlikusi. Skustuvo geležtė buvo užapvalintu galu, viršutinis kampas nulūžęs, nugarėlė tiesi, profiliuota, ašmenys išlenkti, o šonai ties nugarėle puošti įstrižų įkartinų eile. Rankenėlė atriesta atgal prie nugarėlės. Kadangi kapinyne rastas tik vienas skustuvas, galima manyti, kad jis priklausė išimtinai barzdaskučiu. Tai viduriniaisiais amžiais paplitusi įkapė Lietuvoje.

Moteryų degintiniuose kapuose rasta 3 verpstukai (26 pav.), o vienas atskirai degėsingame laužavietės plote su pavieniais radiniais. Pagal jų formą, tai cilindro, dvigubo nupjauto kūgio formos ir statinaitės pavidalo. Visi jie padaryti iš smiltainio tipo akmens, paviršius lygus, neornamentuotas.

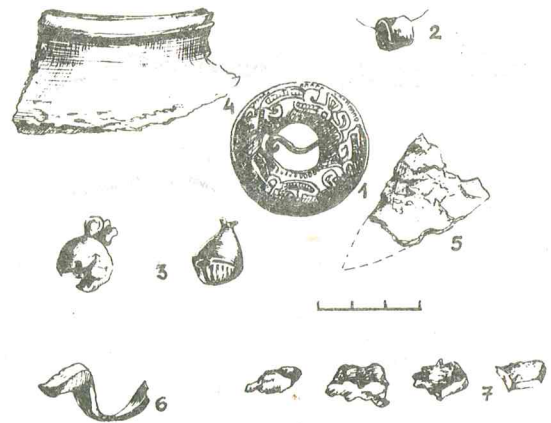
Iš darbo įrankių reikia paminėti ylas, kurių rasta tik 2. Jos geležinės, su įkotėmis, ant kurių buvo tvirtinami mediniai kotai, apskrito skersinio pjūvio, smalais galais. Yla buvo batsiuvių įrankis ir jas reikėtų skirti vyrų įkapių grupei.

Atskirai paminėtos žalvarinio geriamojo rago apkaustų liekanos. Vienintelis tokios paskirties radinys kapinyne yra iš degintinio kape Nr. 27.

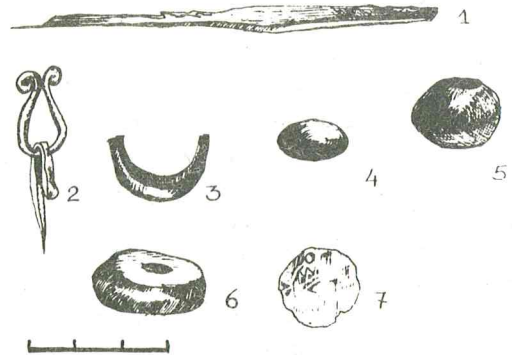
Cilindrinė spyna skirtina buities reikmenims. Ji rasta degintiniame kape Nr. 27. Buities daiktų grupės yra ir žalvarinių svarstyklių liekanos bei svareliai. Jos rastos gerai išlikusiame vyro kape su spyna, yla, geriamojo rago apkaustais ir dviem ietigaliais.



26 pav. Verpstukai



27 pav. Daiktai iš degintinio kape Nr. 21: 1 - apskrita lieta segė, 2 - karolis, 3 - žvangučiai, 4 - šukė, 5 - geležtės dalis, 6, 7 - lydinukai.



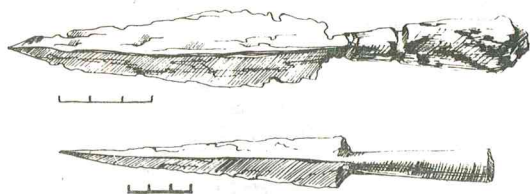
28 pav. Daiktai iš degintinio kape Nr. 26: 1 - yla, 2 - kabliukas ir kilputė, 3 - dalis žiedo, 4, 5 - svareliai, 6 - šiferinis verpstukas, 7 - moneta (pakabutis).

Kapinyne rasti 5 svareliai. Jie suploto rutulio ir statinaitės formos, skirtingų dydžių. Trys statinaitės formos svareliai - nuo 1 iki 2 cm aukščio, su galuose įmuštomis akutėmis. Rutulio formos svareliai irgi

skirtingo dydžio. Vienas iš jų lygiu paviršiumi, be ženklų, 0,8 cm aukščio, rastas kape Nr. 26 (28:4 pav.). Kitas su kryžiaus ženklo išpjova galuose, labiau panašus į statinaitę, 2 cm skersmens.

Ginklai. Ginklų grupę negausi. Rasti 2 įmoviniai ietigaliai (29 pav.), abu degintiniame kape Nr. 27. Jų plunksnos rombinio skersinio pjūvio. Vienas iš jų 28 cm ilgio, kitas mažesnis - 16,5 cm. Jie padaryti iš skirtingai užgrūdinto metalo, nes jų išsilaikymo stovis labai skirtingas.

Siaura trikampė plunksna didesnis ietigalis buvo rastas po degintinio kapo dugnu, įsmeigtas smaigaliu žemyn 45° kampu, kitas mažesnis, karklo lapo formos plunksna, buvo padėtas šalia kitų įkapių jau minėtame vyro kape, arčiau paviršiaus.



29 pav. Ietigaliai

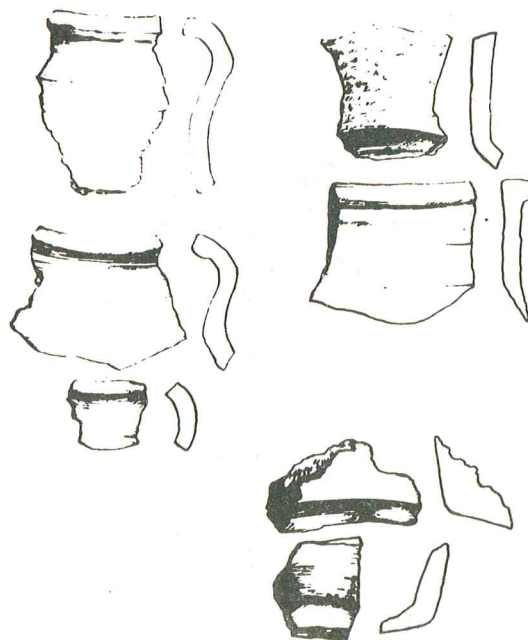
Tautosakoje yra minimos dvasios be vietos. Jos esą bastosi gyvųjų tarpe arba apie palaidotų kaulų krūvelę. Kad vaiduokliai nesivaidentų, reikia jų kapuose įsmeigti šermukšnio lazdelę. Matyt, panašią prasmę turi ir mūsų randami kapų dugne ar po jais, ar laužavietėse įsmeigti dirbiniai. Šiuo atveju ietigalis įsmeigtas po degintiniu kape Nr. 27. Panašią mintį kėlė ir I.Sadauskaitė, apibūdindama mirusiųjų deginimo papročius Lietuvoje.

Keramika. Viena iš gausesnių suardytų ir apysveikių Barinės senkapio radinių grupių - puodų šukės. Jos padeda išaiškinti kai kuriuos laidosenos ypatumus. Šukių surinkta arti 100. Kadangi kapinynas ilgą laiką buvo ariamas, tai tos šukės judinant žemę pastebimai trupėjo, mažėjo. Didesnių kaip 10-15 cm skersmens šukių rastos vos kelios, didžioji dauguma - smulkios - nuo 2 iki 5 cm skersmens.

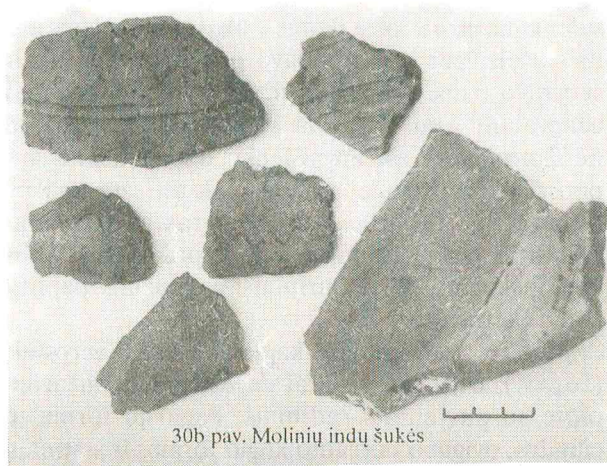
Beveik visose molinėse šukėse yra grūsto granito, žvyro priemaišų, daugumos jų storis 0,7-1,3 cm, tik nedaugelis buvo storesnės. Jos yra nuo puodų dugnų ar sienelių prie jų.

Sprendžiant iš negausių viršutinių briaunų ir dugnų šukių - puodai buvę pūstais šonais, atloštais pakraščeliais. Atstatyti puodų nepavyko, nes šukės buvo rastos sumaišytos, smulkios.

Daugelio sudaužytų molinių indų paviršius buvo lygus. Dviejų šukių, kurios buvo rastos virš degintinio



30a pav. Molinių indų šukės



30b pav. Molinių indų šukės

kapo Nr. 20, paviršius buvo ornamentuotas banguota linija (30 pav.). Moliniai puodai žiesti, bet neglazūruoti. Dalis rastų šukių, kurios nesudarė daugumos, buvo tamsiai pilkos spalvos. Šių šukių molio sudėtyje buvo pastebima žvyro bei grūsto granito priemaišų. Daugelis molinių indų šukių buvo suskilę sluoksniais, matyt, dėl nekokybiško išdegimo.

Molinių indų šukių rasta visame Barinės kapinyno tyrinėtame plote.

Titnago skeltės ir nuoskalos. Savotišką radinių, rastų Barinės senkapyje, grupę sudarė titnaginės skeltės ir nuoskalos. Jų devynios, rastos pavieniai, nors pasitaikė ir degintiniuose nesuardytuose kapuose Nr. 19, 22, 23, 25, 29. Tai nedidelės skeltės. Didžiausia buvo 5x2 cm



31 pav. Daiktai iš degintinio kapo Nr. 24: 1 - segė pastorintais galais, 2 - pasaginės segės aguoniniais galais, 3 - apskrita lieta segė, 4 - pasaginė segė daugiakampiais galais, 5 - segių dalys, 6 - kilputės, 7 - stiklo karoliai, 8 - lydinukai, 9 - verpstukai, 10 - pakabutis, 11 - juostiniai žiedai, 12 - svarelis, 13 - lydinukas, 14,15 - peiliai, 16 - vinis.

dydžio, kitos mažesnės, netaisyklingos formos, tamsiai pilkos spalvos, be apdirbimo žymių, išskyrus dvi. Jų pakraščiai truputį retušuoti, paviršius grublėtas, nudaužytas, panašu, kad tai buvę 1,6x1,4, 1,5x1,2 cm dydžio strėlių antgaliai. Šie titnaginiai dirbiniai buvo rasti degintiniame kape Nr. 19 šalia skiltuvo ir kitų dirbinių, ir turtingame įkapėmis degintiniame kape Nr. 24, kuriame buvo palaidota moteris.

Šalia nebūdingų Barinės senkapio radinių, netelpančių į šio kapinyno chronologinius rėmus, reikia pažymėti akmeninį kirvuką iš deginto kapo Nr. 23. Šio kirvuko išlikusi tik asmenų dalis. Jis padarytas iš pilko granito, šlifuotu paviršiumi, nežymiai platėjančiais asmenimis. Į kapą buvo įdėtas galbūt suskilęs.

IŠVADOS

1. 1981-1982 m. Barinės k. senkapyje buvo ištirti 42 degintiniai mirusiųjų kapai, 12 žirgų kapų ir 2 griautiniai kapai.

2. Š kapinyno dalyje X-XII a. mirusieji buvo laidojami su žirgų aukomis. Žirgų kapuose buvo laidojama tik žirgo galva ir priekinės kojos su įkapėmis. Žmonių degintiniai kapai šalia šių žirgų kapų buvo suardyti.

3. P kapinyno dalyje mirusieji buvo laidojami nuo XII a. iki XV a. sudeginti. Jų kapai buvo įrengti smėlio duobutėse su papildomomis nesudegintomis įkapėmis.

4. Mirusieji buvo deginami laužavietėje. Barinėje buvo palaidoti lietuviai.

ILIUSTRACIJŲ SĄRAŠAS

- 1 pav. Barinės senkapio situacijos planas.
- 2 pav. Centrinės kapinyno dalies tyrimai.
- 3 pav. Senkapio tyrinėjimų planas: 1 - degintiniai kapai, 2 - žirgų kapai, 3 - bulviarūšių duobės, 4 - laužavietės vieta, 5 - suardyti degintinių kapų duobės.
- 4 pav. Žirgo kapas Nr. 3.
- 5 pav. Degintinis kapas Nr. 24.
- 6 pav. Žalvariniai žvangučiai.
- 7 pav. Apskritos lietos segės.
- 8 pav. Lietos segės.
- 9 pav. Pasaginės segės.
- 10 pav. Pasaginės segės pastorintais galais.
- 11 pav. Daiktai iš degintinio kapo Nr. 25: 1 - titnaginė skeltė, 2 - skalūno gabaliukas (galastuvėlis), 3 - apskrita lieta segė, 4 - apyrankė, 5, 6, 8 - segių dalys, 7 - grandelė, 9 - lydinukai, 10 - šukė, 11 - apdegusio dirbinio liekanos su įvijom, 12 - žiedas.
- 12 pav. Žiedai.
- 13 pav. Daiktai iš degintinio kapo Nr. 28: 1 - šukė, 2 - skalūno nuoskala, 3 - žiedas, 4 - pasaginė sagė, 5 - papuošalas, 6 - geležinis peilis.
- 14 pav. Daiktai iš degintinio kapo Nr. 1: 1 - žvangutis, 2 - 4 - žalvarinių įvijų liekanos.
- 15 pav. Įvija iš degintinio kapo Nr. 33.
- 16 pav. Restauruotų žirgo kamanų iš kapo Nr. 3 piešinys.
- 17 pav. Žirgo kamanų rekonstrukcija pagal žirgo kapo Nr. 3 radinius.
- 18 pav. Žirgo kamanų apkaustų ornamentai iš kapo Nr. 3.
- 19 pav. Daiktai iš žirgo kapo Nr. 1a: 1 - gintaro karolis, 2 - apkaustų likučiai, 3 - žalvarinės karčių įvijos, 4 - žvangučiai, 5 - įvijų liekanos, 6 - žąslai.
- 20 pav. Žalvarinės žirgo karčių įvijos.
- 21 pav. Karčių puošimas (žirgo kapas Nr. 3).
- 22 pav. Gintaro karoliai.
- 23 pav. Daiktai iš žirgo kapo Nr. 2.
- 24 pav. Geležiniai peiliai.
- 25 pav. Skiltuvai.
- 26 pav. Verpstukai.
- 27 pav. Daiktai iš degintinio kapo Nr. 21: 1 - apskrita lieta segė 2 - karolis, 3 - žvangučiai, 4 - šukė, 5 - geležtės dalis, 6,7 - lydinukai.
- 28 pav. Daiktai iš degintinio kapo Nr. 26: 1 - yla, 2 - kabliukas ir kilputė, 3 - dalis žiedo, 4,5 - svareliai, 6 - šiferinis verpstukas, 7 - moneta (pakabutis).
- 29 pav. Ietigaliai.
- 30a ir 30b pav. Molinių indų šukės.
- 31 pav. Daiktai iš degintinio kapo Nr. 24: 1 - segė pastorintais galais, 2 - pasaginės segės aguoniniais galais, 3 - apskrita lieta segė, 4 - pasaginė segė daugiakampiais galais, 5 - segių dalys, 6 - kilputės, 7 - stiklo karoliai, 8 - lydinukai, 9 - verpstukai, 10 - pakabutis, 11 - juostiniai žiedai, 12 - svarelis, 13 - lydinukas, 14,15 - peiliai, 16 - vinis.

DEGINTINIŲ KAPŲ APRAŠYMAI

Degintinis kapas Nr. 1

40 cm gylyje išryškėjo degėsinga dėmė, kurios kontūrai buvo netaisyklingi. Iškasus iki 60 cm ji sumažėjo iki 60x90 cm. Duobė buvo negili, ovalo formos, orientuota 85°-265° kryptimi. Degėsingas

sluoksnis užpildytas pilku smėliu, kuriame buvo aptinkama pavienių angliukų, perdegusių kauliukų, žemė permaišyta. Tai degintinio kapo išlenktas dugnas, kurio sluoksnelio storis buvo tik 5 cm. Jame tarp degėsių ir mirusiojo kauliukų rasta žalvarinio nežinomos paskirties dirbinio fragmentas (inv. 13614:1385), žalvarinė ornamentuota ovalo formos plokštelė (inv. 13615:1386), žalvarinės įvijos fragmentas ir žalvarinio apdegusio žvangučio nuo žirgo kamanų fragmentas (inv. 13617:1388). Įkapių fragmentai buvo rasti tarp degėsingos žemės ir apdegusių kauliukų 60 cm gylyje, 40x50 cm dydžio plotelyje.

Degintinio kapo dugnas išnyko 65 cm gylyje. Kapo viršutinė dalis buvo suardyta.

Degintinis kapas Nr. 2

Nuėmus velėną, 35 cm gylyje buvo pastebėta išskleista 115x130 cm dydžio degėsingos žemės dėmė. 40 cm gylyje degėsingos žemės dėmė sumažėjo iki 70x60 cm. Ji buvo orientuota 5°-185° kryptimi, užpildyta pilka smėlinga žeme, kur ne kur pastebėta sudegintų kauliukų liekanų, aptikta mažų angliukų. 40 cm gylyje jau buvo kapelio dugnas, kuris netrukus išnyko. Degėsingoje suardyto kapelio dėmėje buvo rastas susilydžiusio geležinio dirbinio fragmentas. Degintinis kapas suardytas ariant. Degėsingos žemės sluoksnis siekė 3-5 cm, 40-45 cm gylyje buvusio kapelio dugnas išnyko.

Degintinis kapas Nr. 3

Nuėmus velėną, jau 40 cm gylyje pastebėta degėsinga išskleista dėmė 100-150 cm dydžio, orientuota 160°-340° kryptimi. 50 cm gylyje degėsinga netaisyklingo ovalo formos dėmė sumažėjo iki 60x50 cm dydžio, kur jau buvo suardyto kapelio truputį išlenktas dugnas. Įkapių šiam kapelyje nerasta. Duobės dugnas buvo užpildytas pilka smėlinga žeme, kurioje buvo aptinkama pavienių nedidelių angliukų ir perdegusių mirusiųjų kaulų liekanų. Degėsingas kapelio žemės sluoksnis buvo tik 5-7 cm storio. Kapas buvo suardytas ariant.

Degintinis kapas Nr. 4

Degėsinga buvusio degintinio kapo dėmė išryškėjo 40 cm gylyje. Ji buvo labai išskleista, 100x150 cm dydžio. Kapas buvo suardytas ariant. Šią tamsiai pilką dėmę laikėme degintiniu kapu, nes joje buvo aptikta mažų pavienių angliukų, perdegusių mirusiųjų kauliukų. 45 cm gylyje kapelio dugnas sumažėjo iki 60x70 cm dydžio ir tuoj išnyko. Jis buvo orientuotas 180° kryptimi. Radinių nerasta, išskyrus nedidelę neglazūruoto žiesto molio indo šukę. Degėsingos žemės sluoksnis siekė 5 cm. Kapas buvo išsklaidytas ir suardytas ariant.

Degintinis kapas Nr. 5

45 cm gylyje atsidengė degėsinga, kurią pavadiname suardytu kapu. Degėsinga pilko smėlio su pavienių

nedidelių angliukų ir perdegusių mirusiųjų kauliukų priemaiša dėmė buvo išskleista 100x80 cm plote. Ji orientuota 135°-315° kryptimi. Degėsingos žemės sluoksnis buvo išlikęs po 3-5 cm storio velėna. Tai buvo 50x60 cm dydžio degintinio kapelio dugnas. Radinių nerasta. 50 cm gylyje buvusio degintinio kapo liekana išnyko.

Degintinis kapas Nr. 6

40 cm gylyje išryškėjo degėsingos išskleistos buvusio degintinio 100x80 cm kapo dėmės kontūrai, orientuoti 140°-120° kryptimi. Dėmė buvo ovali, 45-50 cm gylyje sumažėjo iki 45x60 cm dydžio. Žemė buvo tamsiai pilka, užpildyta smulkiomis degėsimais, pelenais ir sudegusiais mirusiųjų kauliukais. Ir degėsiai, ir perdegę kauliukai buvo pavieniai, jau sumaišyti suardžius degintinį kapą ariant ar panašiai judinant žemę. Radinių nerasta. Degėsingos žemės sluoksnelis kapo dugne siekė 5-7 cm storio.

Degintinis kapas Nr. 7

40 cm gylyje ėmė ryškėti tamsesnė degėsinga dėmė su žymia sudegusių mirusiųjų kaulų ir pavienių angliukų priemaiša. Degėsinga suardyto degintinio kapelio dėmė buvo pailga, orientuota 180° kryptimi, netaisyklingos formos. 45 cm gylyje degėsinga dėmė sumažėjo iki 50x60 cm dydžio, pasidarė šviesesnė su mažesniu degėsingų priemaišų kiekiu, o 48 cm gylyje visiškai išnyko. 7,8 cm storio degėsingajame sluoksnyje tarp pavienių angliukų bei perdegusių kauliukų buvo rastas žalvarinis žvanguotis nuo žirgo kamanų (inv. 13622:1393), molinio indo šukė (viršutinė puodo briauna) ir ornamentuota žalvarinė miniatiūrinė pasaginė segė (inv. 13623:1394). Kape palaidota mergaitė.

Degintinis kapas Nr. 8

Vos nuėmus velėną, 25-30 cm gylyje, atsidengė išskleista degėsinga suardyto degintinio kapo vieta. Degėsingos pilkos žemės dėmė su pelenų, pavienių angliukų ir perdegusių kauliukų priemaiša buvo didelė, 2x2,2 m dydžio. 40 cm gylyje ši dėmė sumažėjo iki 70x80 cm dydžio, o 45 cm gylyje išryškėjo kapo dugnas. Kapo duobės dugnas orientuotas 137°-317° kryptimi. Kapelio dugne rasta žalvarinis statinėlės formos svarelis su kryžiaus ženklu (inv. 13625:1396), žalvarinės pasaginės segės aguoniniais galais apdegusi dalis (inv. 13623:1394), nušlifuoti skalūno gabaliukas ir keramikos šukė. Degintinis kapas buvo apardytas.

Degintinis kapas Nr. 9

40-45 cm gylyje išskleista degėsingos žemės dėmė, kuri atsirado suardžius degintinį kapą, sumažėjo iki 60x80 cm dydžio. Pelenais ir pavieniais angliukais prisotintas tamsios žemės sluoksnis buvo 10 cm storio. Daugiausia perdegusių mirusiųjų kapų kaulų rasta 45-50 cm gylyje, kapelio dugne, kurio dydis sumažėjo iki

60x50 cm. Kapo duobė buvo orientuota 5°-185° kryptimi. Šiame intensyviau degėsingame sluoksnyje tarp kauliukų ir pavienių anglių buvo rasta smulkių žalvarinių ir apdegusių geležinių dirbinėlių, kurių paskirtis neaiški, liekanos. Šio suardyto degintinio kapelio išsklaidytame degėsingame sluoksnyje 25-40 cm gylyje buvo rasta 3 neornamentuotos molinio žiesto indo, nulipdyto iš molio su žvyro priemaiša, šukės.

Degintinis kapas Nr.10

Degėsingos žemės dėmė išryškėjo, vos tik nuėmus velėną 25-30 cm gylyje. Iškasus iki 30-35 cm gylio, dėmė sumažėjo. Ji buvo pailgos formos, orientuota 15-195° kryptimi, 70x90 cm dydžio. Tai buvo suardyto, nuskleista viršutine dalimi, degintinio kapo liekana. Išskleistoje dėmėje kur ne kur buvo aptinkama pavienių anglių, perdegusių mirusiųjų kauliukų, smulkių molinių indų šukių liekanų. Radinių nerasta. Degintinio kapelio dugnas buvo dubens formos, 50 cm gylyje jis sumažėjo iki 20x20 cm dydžio.

Degintinis kapas Nr.11

Nuėmus velėną, jau 25 cm gylyje atsidendė didelė degėsinga dėmė su medžio anglių, smulkių perdegusių kauliukų priemaiša. Užfiksavome šią dėmę kaip degintinį kapą. 35 cm gylyje ėmė ryškėti jo kontūrai - 130x100 cm dydžio, orientuota 90°x270° kryptimi. Išsklaidytose degėsingose žemėse buvo rasta žalvarinės pasaginės segės adatėlė ir dvi sidabrinės susilydžiusios suvytos vielutės (inv. 13630:1402). 40 cm gylyje kapelio dugnas sumažėjo iki 40x50 cm dydžio, tačiau kauliukai ir sutrupėję angliukai buvo pavieniai ir išsklaidyti. Daugiau radinių nerasta. Kapelio dugnas buvo 40 cm gylyje.

Degintinis kapas Nr.12

Šalia buvusio degintinio kapo Nr.11 negiliname pavėliniame sluoksnyje 30 cm gylyje pastebėta tamsesnės degėsingos žemės dėmė 75x70 cm dydžio, orientuota 125°-305° kryptimi, nuardytu, nuskleistu paviršiumi. Degėsingoje dėmėje, kur buvo degintinis kapelis, buvo gausu perdegusių anglių, smulkių sudegusių mirusiųjų kaulų likučių bei smulkių molinių indų šukelių. 40 cm gylyje dėmė ėmė mažėti ir nykti. Kapo dugnas buvo išgaubtas. Jis sumažėjo iki 40x50 cm dydžio, o vėliau išnyko dar mažesniame lopinėlyje. Kapas suardytas ariant. Radinių nerasta.

Degintinis kapas Nr.13

Tame pačiame perkase degėsinga buvusio kapo dėmė atsidendė 25x30 cm gylyje. Ji buvo truputį ovali, orientuota 180° kryptimi. 35x40 cm gylyje ši degėsinga degintinio kapo vieta sumažėjo iki 70x75 cm dydžio, tačiau neturėjo aštresnio gilyn einančio kontūro, nes buvo ilgą laiką perariama. Šioje degėsiais prisotintoje dėmėje buvo matoma smulkių sudegusių mirusiųjų kauliukų ir medžio anglių liekanų. Neintensyviai degėsingos žemės sluoksnis siekė iki 10 cm. Iškasus iki 40 cm

gylio, buvusio kapo duobės dugnas sumažėjo. Jis buvo išlenktas. Jo dydis siekė 20x30 cm. Radinių nerasta.

Degintinis kapas Nr.14

Jau 30 cm gylyje, vos nuėmus velėną, buvo pastebėta iš paviršiaus degėsinga buvusio kapo 75x75 cm dydžio, 180° krypties nuskleista duobės dėmė.

Degėsingas sluoksnis, kuriame buvo žymu nedidelių anglių ir perdegusių kaulų liekanų, buvo nestoras, tik 7x10 cm dydžio. Kapelio dugno dėmė, kasant žemyn, mažėjo palaipsniui ir 40 cm gylyje išnyko. Radinių nerasta. Degintinis kapas buvo suardytas ariant.

Degintinis kapas Nr.15

Šalia minėto kapo tame pačiame 30 cm gylyje po velėną kaip degintinis kapas buvo atžymėta kita degėsinga 70x60 cm dydžio dėmė. Jo kryptis galėjo būti 5°-185°.

Apardytu paviršiumi kapo duobėje buvo daug smulkių medžio anglių, sudegusių dirbinių ir kaulų liekanų. 45 cm gylyje kapo plotelis buvo 45x50 cm. Tamsiai pilkoje degėsingoje žemėje buvo rastas susilydęs žalsvos spalvos stiklinis karolis (inv. 13663:1405) ir stiklo lydinukas, buvusio karoliuko liekana. Kapo dugnas buvo dubens formos, išlenktas, baigėsi 40 cm gylyje. Degintinio kapo paviršius buvo nwartas.

Degintinis kapas Nr.16

Toje pačioje perkasoje, po velėną, 30 cm gylyje, rasta 70x60 cm dydžio buvusio degintinio kapelio dėmė. Jo kryptį pažymėjome 143°-323°. Ovali degėsinga kapo duobė buvo išskleista ariant, o po velėną išlikęs tik kapelio dugnas, kuris buvo truputį išlenktas.

Kapo duobėje rasta perdegusių kauliukų, anglių liekanų, pelenų. Įkapės buvo išsklaidyta ariant. Kapelio dugne taip pat rastas geležinio ietigalio ar kitokio dirbinio smaigalys (inv. 13634:1406). Kapelio dugnas išnyko 42 cm gylyje.

Degintinis kapas Nr.17

30 cm gylyje išryškėjo didelė, išskleista, ovali, netaisyklingos formos 75x70 cm dydžio dėmė, orientuota 180° kryptimi. Degintinio kapo paviršius buvo nuskleistas. Jis buvo užpildytas smėlinga žeme, kurioje pastebėti perdegę mirusiųjų kaulai bei medžio angliukai. Degėsingose žemėse rastas geležinio dirbinio fragmentas, kurio paskirtis neaiški. Kapo dugnas buvo išlenktas. Jis baigėsi 35-40 cm gylyje. Daugiau radinių nerasta.

Degintinis kapas Nr.18

Nuėmus velėną, 25-30 cm gylyje išryškėjo išskleistos degėsingos žemės netaisyklingo ovalo formos 60x70 cm dydžio dėmė, orientuota 165°-345° kryptimi. Tai buvo suardyto degintinio kapo dugnas, kuris išnyko jau 25 cm gylyje. Buvusio degintinio kapo duobės dugne buvo žymu anglių, perdegusių kauliukų liekanų. Radinių nerasta, nes kapas buvo suardytas.

Degintinis kapas Nr.19

Nuėmus velėną, toje pačioje perkasoje 25-30 cm gylyje išryškėjo ovalo formos 100x105 cm dydžio degėsinga dėmė, orientuota 180° kryptimi. Degintinio kapo paviršius buvo nuskleistas ariant, suardytas ir sumaišytas plūgo, todėl radiniai ir mirusiojo sudeginti kaulai bei pelenai buvo išskleisti. 30 cm gylyje, degėsingos žemės duobėje, kuri sumažėjo iki 70x80 cm, buvo rastas geležinis skiltuvas (inv. 13637:1410). Tarp degėsių, kur buvo galima pastebėti sudegusius kauliukus ir angliukus, rastos dvi titnaginės smulkios skiltės (inv. 13635:1407).

Gilesniame kapelio sluoksnyje, jo dugne, buvo rastos susilydęs stiklinis karoliukas ir keletas smulkių lydinukų liekanų. Degintinio kapelio dugnas buvo lygus - jis išnyko 35 cm gylyje. Degintinis kapas buvo suardytas. Jame palaidotas vyras.

Degintinis kapas Nr.20

Tik nuėmus velėną, perkasoje 6 CD kvadratuose atsiskyrė ir išryškėjo degėsiais užpildyta išskleista degintinio kapo dėmė. 30 cm gylyje ji buvo gana didelė - 110x80 cm, orientuota 45°-125° kryptimi. Išskleistoje tamsioje degėsingoje žemėje su angliukų, pelenų ir perdegusių kauliukų pfiemaiša rasta daug žiestų molinių indų šukių. Dvi iš jų buvo ornamentuotos banguota linija (inv. 13641:1414).

30 cm gylyje išskleista degintinio kapo duobė sumažėjo iki 70x60 cm dydžio netaisyklingos formos dėmės, kurios viduryje buvo pastebėtas gausesnis perdegusių žmonių kauliukų sluoksnis. Jis siekė vos 5-7 cm. Įkapės išsidėstę padrikai. ŠR kapo dalyje rastas žalvarinis juostinis pastorinta priekine dalimi žiedas (inv. 13638:1411) ir žalvarinės pasaginės pastorintais galais segės fragmentas (inv. 13639:1412).

Kadangi degintinio kapo viršutinė dalis buvo suardyta ariant, todėl ir įkapių dalis, matyt, buvo išsklaidyta ir sunaikinta.

Degintinis kapas Nr.21

35 cm gylyje išryškėjo apardyta ariant degintinio kapo išskleista tamsios žemės dėmė, kurios dydis buvo 80x70 cm, orientuota 180° kryptimi. Kapo paviršius buvo nuskleistas. Gilesniame 40 cm kapelio sluoksnyje gausu degėsių, perdegusių medžio anglių, žmogaus kaulų likučių, atneštų iš lauzavietės.

Degėsingoje žemės dėmėje ir šalia jos rasta smulkių molinių indų šukių.

Kapelyje įkapės buvo išsidėstę padrikai, jos rastos tik dugne: žalvarinė lieta apskrita ornamentuota segė (inv. 13650:1426). Tarp degėsių, kapelio dugne buvo rastas žalvarinis žvangutis (inv. 13647:1423), stiklinis karoliukas (inv. 13648:1424) ir penketas susilydžiusių neaiškios paskirties dirbinių fragmentų (neinventorinti) (27 pav.).

Kapelio dugnas buvo išgaubtas, 45 cm gylyje jis sumažėjo iki 40x30 cm ir visiškai išnyko.

Degintinis kapas Nr.22

40 cm gylyje išryškėjo 70x80 cm dydžio netaisyklingo stačiakampio užapvalintais kampais kapo duobė, orientuota 170°-350° kryptimi. Ji buvo užpildyta pilka smėlinga žeme su žymia perdegusių kauliukų ir nedelių angliukų priemaiša. Duobės paviršius buvo nuskleistas ariant, be to, šio kapo paviršius apardė ir arti augusių medžių šaknys. Kapo dugnas 60 cm gylyje buvo dubens formos. Daugiau mirusiojo kaulų buvo 50-60 cm gylyje, kur duobės dydis siekė 40x30 cm. Palaidota moteris.

Įkapės buvo išsidėstę degintiniame kapelyje tarp sudegusių kaulų. Viršutiniame duobės sluoksnyje rasta apskrita plokštinė lieta segė (inv. 13655:1431) ornamentuotu paviršiumi. Tarp apdegusių kauliukų kapo dugne rasta 8 vnt. susilydžiusių stiklo karoliukų (inv. 13658:1434), 3 apdegusio žalvarinio dirbinio, kurio paskirtis neaiški, fragmentai ir 3 metalo lydinukai. Degintinio kapelio dugne pastebėta smulkių gelsvų dažų kruopelyčių. Tokių dažų liekanų pastebėta ir ant metalo lydinukų paviršiaus, matyt, dirbiniai buvo padengti emale.

Kapelio dugne rasta geležinė vinis (inv. 13657:1433) ir titnaginė nuoskala (inv. 13659:1435).

Degintinis kapas Nr.23

45 cm gylyje, sumažėjus išskleistam tamsesnės degėsingos žemės ploteliui atsidendę degintinio kapo 70x60 cm dydžio duobė, kurios kryptis 180°. Kapo paviršius buvo nuskleistas ariant, jį apardė ir medžių šaknys. Išskleistame kapo paviršiuje buvo nemažai žiesto molinio indo lygiu paviršiumi smulkių šukių. Kape palaidotas vyras.

Intensyvesniame, degėsiais labiau prisotintame kapo duobės sluoksnyje, 48-55 cm gylyje, buvo rastos įkapės. Jos buvo susimaišiusios su pelenais, smėliu ir medžio angliukų liekanomis bei perdegusiais kauliukais.

Ant sudegusių kaulų ir degėsių rastas rutuliuko formos, nežymiai nupjautais paviršiniais šonais žalvarinis svarelis su trim įspaustais apskritimėliais (inv. 13665:1441), akmeninio kirvuko ašmenų dalis (inv.13662:1438), žalvarinė plokštinė lieta segė, (inv. 13663:1439), geležinis skustuvas (inv. 13666:1442), tamsiai mėlynas stiklo karolis (inv. 13667:1443), titnago skeltė (inv. 13668:1444), apdegusio žalvarinio dirbinio (apyrankės) dalis, stiklo lydinukas. Šie smulkūs dirbiniai buvo tarp apdegusių kaulų ir smėlio.

Kapo duobės dugnas 55 cm gylyje buvo išgaubtas.

Degintinis kapas Nr.24

Kapo duobė išryškėjo 45 cm gylyje. Ji buvo stačiakampio formos, užapvalintais kampais, 70x60 cm dydžio, orientuota 30°-210° kryptimi.

Degintiniame kape buvo palaidota moteris.

Kapo duobė buvo stačiais kraštais, 68 cm gylio, truputį išlenktu dugnu, užpildyta degėšiais prisotinta žeme su anglių, kurių storis siekė 30 cm, priemaiša. Degintinis kapas buvo nesuardytas.

Šiame degintiniame kape įkapių buvo labai gausu. Kapo duobės viršutiniame sluoksnyje 45-50 cm gylyje, sudėtos nesudegintos įkapės, įvairūs papuošalai: žalvarinė pasaginė aguoniniais galais, miniatiūrinė segė (inv. 13670:1446), žalvarinė plokščia lieta segė (inv. 13671:1447), žalvarinis juostinis išplatinta priekine dalimi žiedas (inv. 13672:1448) ir žalvarinė pasaginė ornamentuota segė pastorintais galais (inv. 13684:1473).

Kitos įkapės daugiau ar mažiau buvo apdegusios, aplūžinėjusios, atneštos iš laužavietės kartu su degėšiais ir mirusiosios kaulais, sudėtos kapo dalies vidurinėje dalyje, nesilaikant ypatingos tvarkos, nes daiktai buvo sudėlioti vienas prie kito tarp degėsių ir anglių. Tai buvo žalvarinis žiedas pastorinta išpinta priekine dalimi (inv. 13674:1450), žalvarinis žiedas užkeistais galais (inv. 13675:1451), žiedas pastorinta priekine dalimi (apatinė dalis išlūžusi) (inv. 13673:1449), penkios žalvarinės miniatiūriniais aguoniniais galais segės (inv. 13685:1774, 13690:1479, 13687:1476, 13688:1477, 13689:1478), pasaginė segė daugiakampiais galais (inv. 13686:1475), du apdegę žalvariniai žvangučiai (inv. 13679:1467, 1468), 12 apsilūdžiusių apdegusių stiklo karoliukų (inv. 13677:1453-1465), apdegusios rūbų užsegimui naudotos kilputės ir kabliukai (inv. 13694:1486), titnaginė skeltė (inv. 13678:1466), keturių apdegusių pasaginių segių dalys, geležinė vinis ir įvairūs geležinių dirbinių lydinukai (10 vnt.).

Dalis įkapių rasta kapo dugne nesudegę. Tai du iš smiltainio akmens padaryti verpstukai (inv. 13682:1471, 13683:1472), žalvarinis miniatiūrinis peiliukas (inv. 13691:1480), geležinis ornamentuotas įtviriamasis peilis (inv. 13681:1470) ir žalvarinis kryželio formos pakabutis (inv. 13692:1481).

Iš viso degintiniame kape Nr. 24 rasta 45 radiniai ir jų fragmentai (dauguma jų apdegę ar susilydę).

Kapo dugnas buvo 75 cm gylyje.

Degintinis kapas Nr.25

Už 0,5 m į R nuo degintinio kapo Nr.24 55 cm gylyje išryškėjo beveik ovalūs, 55x60 cm dydžio kapo duobės kontūrai, kurie buvo stačiakampio užapvalintais kampais formos. Kapo duobė orientuota 136°-316° kryptimi.

Kape buvo palaidota moteris.

Kapo duobė buvo pripildyta žeme, sumaišyta su pelenais ir smulkiais angliukais. Tarp jų buvo ir sudegusių mirusiojo kauliukų. Kapo duobės paviršiuje buvo sudėtos nesudegintos įkapės. Jos buvo išsidėstę padriškai, panašiam gylyje padėta žalvarinė juostinė apskrito

skerspjuvio apyrankė (inv. 13706:1499), žalvarinis pastorinta priekine dalimi žiedas (inv. 13707:1500), lieta ornamentuota segė (inv. 13708:1501).

Kiti dirbiniai - smulkios žalvarinės įvijos, žalvarinės pasaginės segės, stiklo karoliukai - buvo apdegę ir susilydę, surinkta tik jų fragmentai (neinv.).

Šalia degintinio kapo 40-50 cm gylyje rasta neglazūruotų, neapdegusių su žyro priemaiša smulkių molinio indo šukių. Kapo dugnas 70 cm gylyje buvo išgaubtas.

Degintinis kapas Nr.26

Šalia degintinio kapo Nr.25 ir bulviarūsio 60 cm gylyje išryškėjo ovalios formos, išskleista, degintinio kapo duobė, orientuota 3°-183° kryptimi. Kapo duobė buvo negili. Ji buvo užpildyta pilka smėlinga su angliukų priemaiša žeme, kur matėsi ir nemažai smulkių apdegusių kauliukų.

Degėsingas sluoksnis - nestoras, iki 10 cm, užima 60x70 cm plotelį, todėl beveik visos įkapės buvo išdėliotos viename gylyje 20x30 cm atstumu.

Kape buvo palaidota moteris.

Į kapo duobę buvo įdėtas nesudegintas šiferinis verpstukas (inv. 13714:1508) ir du žalvariniai svareliai (inv. 13715:1509, 13716:1510).

Kitos įkapės: geležinė yla (inv. 13716:1512), geležinės kilputės rūbų susegimui (inv. 13719:1513), žiedas (inv. 13717:1511), stiklo karoliukai ir kiti jau neaiškios paskirties dirbiniai ir jų fragmentai buvo perkelti iš laužavietės, nes jie atrodė apdegę, aplūžinėję.

Ant kapo dugno, 45 cm gylyje, buvo įdėta plona varinė moneta su skylute pakabinimui, labai nudilusi, padaryta iš plonos skardos su nelygiai apkarpytais kraštais (inv. 13721:1517).

Degintinis kapas Nr.27

35 cm gylyje po velėna pastebėta degėsinga, tamsi, neišskleista degintinio kapo dėmė. Ji buvo ovali, orientuota 135°-315° kryptimi.

Kadangi kapo viršutinė dalis buvo suardyta ariant, jos dydis 35 cm gylyje buvo 90x100 cm. Pilka smėlinga žemė su smulkiais apdegusiais kauliukais ir angliukais buvo paskleista. 32-35 cm gylyje rasti apdegę 2-jų nežinomos paskirties dirbinių fragmentai. Degintų kaulų sluoksnelio storis siekė 5 cm.

Įkapės. Degintiniame kape buvo palaidotas vyras. 35-60 cm gylyje kapo duobėje rastos įkapės. Kapo dalyje rasta smagaliu žemyn įbėsta geležinė yla (inv. 14104:1550), 20 cm nuo jos - žalvariniai geriamojo rago apkaustų likučiai (inv. 14103:1549). R kapo duobės pakrašty buvo rastas sidabrinis pastorinta priekine dalimi žiedas (inv. 14102:1548), o 20 cm nuo jo į P - geležinė cilindrinė spyna (inv. 14107:1553), o V kapo duobės pakrašty rasti 3 titnago gabaliukai (skeltės). Š kapelio duobės dalyje, gilesniame sluoksnyje, tarp degė-

sių buvo įdėtas geležinis peiliukas (inv. 14105:1551), svarstyklės (inv. 14110:1556), geležinis ietigalis (inv. 14108:1554) ir kelios titnago nuoskalos.

Kapelio dugnas buvo išgaubtas, ovalios formos. Po degintinių kauliukų sluoksneliu kapelio dugne rastas galastuvėlis, padarytas iš skalūno gabaliuko (inv. 14112:1558).

Po kapo dugnu, pasibaigus degėsingam sluoksniui, 10 cm žemiau jo, smėlyje 45° kampu smaigaliu žemyn V kryptimi 65 cm gylyje buvo įbestas geležinis ilga siaura trikampe plunksna ietigalis (inv. 14118:1564).

Įkapės buvo išdėstytos nevienodame gylyje ir gana atokiai viena nuo kitos: geležinio rakto liekanos buvo per 75 cm nuo sidabrinio žiedo ir spynos. Dalis dirbinių buvo virtę degėšiais ir lydinukais.

Degintinis kapas Nr.28

Šio kapo duobė išryškėjo paviršiuje, nuėmus velėną, 30-35 cm gylyje. Jos viršutinė dalis buvo išskleista ariant, todėl buvo gana didelė, 100x130 cm dydžio, orientuota 140°-320° kryptimi. Ji 35-40 cm gylyje sumažėjo iki 83x90 cm. Kapo šonai buvo nuožulnūs, dugnas susiaurėjo iki 30x40 cm dydžio. 50 cm gylyje kapo duobė buvo užpildyta 20 cm storio pilka degėsinga žeme su smulkių angliukų priemaiša. Tarp jų, gilesniame kapo duobės sluoksnyje, buvo daugiau smulkių, labai sudegusių žmogaus kaulų. Kape buvo palaidota moteris. Nuskleistame degintinio kapo sluoksnyje įkapės buvo negausios. Šio kapo duobės dalyje buvo įdėtas geležinis peiliukas (inv. 14114:1560).

Tarp degėsių vidutiniame kapo duobės sluoksnyje virš sudegusių kauliukų rasta žalvarinė pasaginė storėjančiais galais segė (inv. 14115:1561) bei žalvarinis papuošalas (inv. 14113:1559).

Ant kapo dugno padėtas žalvarinis pastorinta priekine dalimi žiedas (inv. 14116:1562). 50 cm gylyje kapo dugno žymė išnyko.

Degintinis kapas Nr.29

35 cm gylyje išryškėjo degintinio kapo duobė, kurios kontūrai atrodė ovalūs, orientuoti 170°-350° kryptimi. Kapo duobės viršutinė dalis buvo nuarta ir išskleista, degėsingoje dėmėje pastebėta molinio indo neglazūruotų šukių su žyro priemaiša.

Kapo duobė buvo užpildyta tamsiai pilka smėlinga žeme, kurioje kur ne kur aptikta pavienių angliukų. Duobė 15 cm gylio nuožulniais kraštais, truputį išlenktu dugnu. 40 cm gylyje, kapelio apatinėje dalyje, buvo supilti sudeginti žmogaus kauliukai. Jie buvo stipriai susimaišę su žemėmis, angliukais ir pelenais. Degintų kauliukų sluoksnis buvo 3-5 cm.

Kape buvo palaidota mergaitė.

Įkapės. Jų buvo nedaug ir tos susimaišę tarp degėsių. Kapelio duobės centre, 38 cm gylyje, rasta žalvarinė miniatiūrinė, nedegusi pasaginė segė (inv. 14123:1569) ir dvi netaisyklingos formos titnago skel-

tės (inv. 14124:1570). Kapo dugne ir po juo įkapių nerasta.

Degintinis kapas Nr.30

Šalia degintinio kapo Nr.29, į V nuo jo, 40 cm gylyje išryškėjo 60x86 cm dydžio kapo kontūrai. Kapo duobė buvo ovali, orientuota 4°-184° kryptimi. Ji buvo užpildyta pilka degėsinga žeme, kurioje pastebėta nedidelių angliukų gabalėlių. Duobė buvo truputį nuožulniais kraštais, į apačią siaurėjančiu dugnu. 50 cm gylyje duobės dydis buvo 40x50 cm, o storis 20 cm; jos paviršius buvo paliestas plūgo, truputį išskleistas. Degintų kaulų sluoksnelis kapo apatinėje dalyje buvo neryškus. Sudeginto mirusiojo kaulai buvo susimaišę su smėliu ir angliukais.

Įkapės negausios. 45 cm gylyje buvo rastas geležinis skiltuvas (inv. 14122:1568).

Kape buvo palaidotas vyras.

Degintinis kapas Nr.31

40 cm gylyje išryškėjo degintinis kapas nuskleistu paviršiumi. 55 cm gylyje jo kontūrai sumažėjo, buvo ovalūs, 57x80 cm dydžio, orientuoti 2°x182° kryptimi. Kapo duobės kraštai siaurėjančio išlenkto dugno kryptimi žemyn nuožulnūs. Duobė užpildyta pilku smėliu su pelenų ir smulkių angliukų priemaiša.

Apatinėje degintinio kapo duobės dalyje buvo gausiau smulkių mirusiojo sudegintų kaulų liekanų. Kaulų sluoksnelis siekė 10 cm, ryškios ribos tarp degėsingos žemės ir mirusiojo kauliukų išdėstymo nebuvo.

Kape palaidotas vyras.

Įkapės gausumu nepasizymėjo. Jos rastos kapo dugne, 60 cm gylyje. Tai žalvarinis spalvoto rutuliuko formos svarelis (inv. 14119:1565), žalvarinė sagtelė (inv. 14120:1566) ir dalis žalvarinės pasaginės aguoniniai galais segės.

Degintinis kapas Nr.32

Degintiniu kapu pažymėtas tamsios degėsingos žemės plotas, kurio dydis 40 cm gylyje buvo 69x70 cm, buvo pastebėtas, vos nuėmus velėną. Degintinis kapas suardytas ariant, išskleistas. Iškilusi kapo duobė ovali, orientuota 175°x355° kryptimi, pripildyta pilko smėlio su smulkių medžio angliukų ir perdegusių žmogaus kaulų likučiais. Degėsingos žemės sluoksnis buvo nestoras ir siekė tik 10 cm.

Kape nerasta jokių įkapių.

Degintinis kapas Nr.33

PV kapinyne dalyje degintiniai kapai ir kapai su žirgų aukomis buvo įrengti negiliai, 30-60 cm gylyje dabartiniame žemės paviršiniame sluoksnyje, todėl jie visi buvo sugriauti ariant ar kitokiu būdu kasant ir judinant žemę. Prie šios grupės degintinių kapų priklauso kapas Nr.33.

Išskleista degėsinga dėmė išryškėjo nuėmus velėną. Tai buvo degintinio kapo viršutinė dalis. Duobės kontūrai buvo nelabai ryškūs ir netaisyklingos formos

(40 cm gylyje jos dydis buvo 48x91 cm), ovalūs, orientuoti 52°-232° kryptimi.

Smėlis duobėje buvo tamsiai pilkas su smulkių degėsių, angliukų ir smulkių aptrupėjusių sunykusių kauliukų priemaiša. Kapelio dugnas buvo 45 cm gylyje, užapvalintas. Jo dugne buvo rasta susilydęs metalinis lydinukas, žalvarinė grandelė ir žalvarinė įvija.

Degintinis kapas Nr.34

Degėsinga 60x78 cm dydžio, išskleista perariant degintinį kapą, dėmė išryškėjo 35 cm gylyje, nuėmus velėną. Kapo duobė buvo orientuota 82°-262° kryptimi, ovali, nuožulniais kraštais, užapvalintu dugnu. Kapo duobė buvo negili, dugnas - 45 cm gylyje. Degintinis kapas ilgą laiką buvo ariamas, žemė judinama, todėl jame angliukų ir mirusiųjų sudegintų kaulų pastebėta tik kur ne kur.

Degintinis kapas suardytas, šalia jo atidengtas žirgo kapas Nr.2, 45 cm gylyje.

Radinių nerasta.

Degintinis kapas Nr.35

Suardyto degintinio kapo dėmė išryškėjo nuėmus velėną, 35 cm gylyje. Ji buvo išskleista, orientuota 120°-300° kryptimi. Dėmė buvo užpildyta pilka smėlinga žeme su reta angliukų priemaiša, kur ne kur buvo aptikta ir apdegusių labai smulkių mirusiojo kauliukų. Dėmė 40 cm gylyje buvo 70x93 cm dydžio, o 45 cm gylyje ji jau išnyko.

Radinių nerasta.

Degintinis kapas Nr.36

Degėsinga 75x60 dydžio tamsios žemės dėmė, likusi išskleidus degintinį kapą, užfiksuota 30-35 cm gylyje. Ji buvo ovali, orientuota 43°-293° kryptimi. Degėsių ir sudegusių kaulų likučių sluoksnelis buvo tik 10 cm. Jis išnyko 45 cm gylyje. Radinių nerasta.

Degintinis kapas Nr.37

Degėsinga tamsios žemės dėmė, likusi išskleidus ir suardžius degintinį kapą, užfiksuota 35 cm gylyje. Duobės vieta 64x69 cm dydžio, orientuota 40°-220° kryptimi. Kapelio plote pastebėta stambių medžių anglių ir labai smulkių sudeginto mirusiojo kauliukų. Radinių nerasta. Degintinio kapo sluoksnis siekė 20 cm. Už 78 cm į V nuo degintinio kapo 37 cm gylyje pastebėta suardyto žirgo kapo liekanų, kur rasti du žirgo dantys, metalo lydinukas ir žvangučio fragmentas.

Degintinis kapas Nr.38

40 cm gylyje išryškėjo pailga degėsinga buvusio degintinio kapo vieta. Ji buvo 73x125 cm dydžio. Tai buvo išskleista kapo duobė, kurios kraštai buvo nuožulnūs, o dugnas išgaubtas. Degėsingas kapo sluoksnis, kuriame gausu smulkių ir stambesnių medžių anglių ir perdegusių kauliukų, buvo labai tamsus, prisotintas pelenų. Jis siekė 18 cm.

Įkapės. Kapo dugne, 58 cm gylyje, buvo rastas geležinis stačiakampio formos apkaustėlis su vinukų liekanomis (inv. 14133:1579).

Degintinis kapas Nr.39

35 cm gylyje išryškėjo nuskleisto degintinio kapo dėmė, 76x50 cm dydžio, netaisyklingo ovalo formos, orientuota 170°-350° kryptimi.

Degėsingas sluoksnis buvo tamsus, su anglių ir labai smulkių kur ne kur pasitaikančių apdegusių korėtų mirusiojo kauliukų liekanomis. Šis sluoksnis iš degintinio kapo siekė 15 cm, kapelio dugnas buvo užfiksuotas 50 cm gylyje. Po kapelio dugnu 55 cm gylyje buvo rasti 2 sudeginti žirgo kaukolės kaulai.

Degintinis kapas Nr.40

35 cm gylyje dar viena nedidelė 42x54 cm dydžio degėsinga dėmė išryškėjo V perkaso pakrašty. Tai buvo suardyto degintinio kapo duobės vieta, kur pastebėta apdegusių smulkių mirusiojo kauliukų liekanų, medžio angliukų, pelenų. Kapo duobė ovali, orientuota 45°-125° kryptimi. Degėsių sluoksnis siekė apie 20 cm storio. Radinių nerasta.

Degintinis kapas Nr.41

40 cm gylyje PV perkaso pakrašty išryškėjo išskleisto kapo 89x162 cm dydžio dėmė, orientuota 52°-232° kryptimi. Degėsingoje dėmėje žemė buvo tamsi, su pelenų ir smulkių angliukų priemaiša. Tarp degėsių tamsioje žemėje pastebėta ir smulkių sudegusių mirusiųjų kaulų likučių iki 3x7 cm dydžio. Įkapių nerasta. 55x60 cm gylyje šalia degintinio kapo išryškėjo kapo duobės vieta, kuri pažymėta žirgo kapu Nr.10.

Degintinis kapas Nr.42

40 cm gylyje išryškėjo nuskleisto degintinio kapo dėmė. Ji buvo 42x60 cm dydžio, pailgos formos, orientuota 50°-230° kryptimi.

Kapo duobės paviršius buvo nuskleistas, sumaišytas su ariama žeme. Tačiau gilesniame sluoksnyje pastebėta smulkių mirusiojo kaulų. Jie buvo sumaišyti su smėliu, pelenais, medžio angliukais. Sluoksnyje buvo taip pat ir nesudegusių kauliukų iš žirgo kapo Nr.11.

Kapo storis siekė apie 15 cm. 45 cm gylyje centrinėje kapo dalyje buvo padėtas ornamentuotas, padarytas iš grūdinto plieno peiliukas (inv. 14131:1577). Daugiausiai įkapių nerasta. Manoma, kad šiame kape buvo palaidota moteris.

Griautinis kapas Nr.1

50 cm gylyje, antrosios perkaso R kampe, išryškėjo 70x150 cm dydžio duobės kontūrai. Duobėje 80 cm gylyje aptikti žmogaus griaučiai. Mirusysis palaidotas galva 45° ŠR kryptimi, aukštiekninkas, ištiestomis kojomis. Kairioji ranka uždėta ant dubens kaulų. Griaučių ilgis netikslus, nes mirusiojo kaukolė buvo išjudinta, kasant bulviarūsius. Neišjudintoje padėtyje buvo dubens ir kojų kaulai, išskyrus pėdų kaulus.

Mirusysis palaidotas be įkapių.

Griautinis kapas Nr.2

50 cm gylyje 19-oje perkasoje išryškėjo 200x70 cm dydžio kapo duobės kontūrai. 98 cm gylyje buvo aptikti mirusiojo griaučiai, apie kuriuos buvo pastebėti kars- to 175x70 cm kontūrai. Mirusysis palaidotas galva į ŠV 330° kryptimi, aukštieji ninkas, ištiestomis kojomis, galva pakreipta į dešinę. Dešinioji ranka buvo ištiesta prie šono, o kairiosios plaštaka uždėta ant dubens kaulo. Griaučių ilgis 170. Kape palaidotas 60-70 m. vyras.

Įkapės. Prie duobės kaulų buvo rastas įvertiamasis geležinis peiliukas (inv. 13703:1496), gulėjęs skersai stuburo kaulų. Daugiau radinių nerasta.

Žirgo kapas Nr.1

70 cm gylyje išryškėjo kapo duobės vieta, o 90 cm gylyje jo kontūrai buvo 75x100 cm dydžio. Duobėje 105 cm gylyje aptikta žirgo kaukolės kaulai. Žirgo galva buvo paguldyta ant dešinio šono. Kape buvo palaidota žirgo galva, nes šalia nebuvo kitų žirgo kaulų, tik 5 sprando slanksteliai.

Įkapės kuklios. Kaktos srityje, už 10 cm nuo kaktos kaulo, rastas dvigubo nupjauto kūgio formos gintarinis karolis (inv. 13612:1383), o priešingoje kaukolės pusėje – geležinė grandis (inv. 13611:1382) nuo žirgo kamanų. Kitų kamanų detalių ir žąslų nerasta.

Žirgo kapas Nr.1a

45 cm gylyje ŠV kapinyno dalyje, šalia degintinio kapo Nr.33, pastebėta kapo duobės vieta. Žirgo kaulai buvo atidengti 50 cm gylyje. Kape buvo atkasti žirgo galvos, kaklo ir priekinių kojų griaučiai. Kojų kaulai sulenkti per kelius ir "V" raidės formos kampu atlenkti prie pasmakrės. Žirgo griaučiai kapelyje išdėstyti puslankiu. Nuo žirgo kojų galo iki dantų buvo 20 cm tarpas. Žirgo galva buvo paguldyta ant šono, kakta pasukta į vidų, kojų kaulai atlenkti nenatūraliai atgal (4 pav.).

Įkapės (19 pav.). Žirgo galva buvo papuošta kamanomis su trinariais geležiniais žąslais (inv. 14153:1599) ir didelėmis geležinėmis grandimis prie jų. Kamanos sunykę, liko tik geležinių apkaustų fragmentai. Geležiniai apkaustėliai aprūdiję.

Kaktos srityje rastos 3 žalvarinės karčių įvijos (inv. 14154:1600) ir dvigubo nupjauto kūgio formos gintarinis karolis (inv. 14155:1601), geležinė sagtelė ir kamanų odinio pinto dirželio dalis, žalvariniai žvangučiai (inv. 14156:1602) ir vilnonio dvinyčio audinio likučiai. Greičiausiai kario žirgo palaikai buvo apdengti tamšios spalvos audeklu arba suvynioti į jį.

Žirgo kapo dugnas sickė 70 cm gylį.

Žirgo kapas Nr.2

Žirgo kapas Nr.2 buvo įrengtas į V nuo degintinio kapo Nr.34, po jo V dalimi, 10 cm giliau.

45 cm gylyje buvo pastebėta žirgo kapo vieta, ir atsidengė žirgo kaukolės, kaklo ir priekinių kojų kaulai. Žirgo kaukolė gulėjo paguldyta ant šono, kaklo slanksteliai ir per kelius sulenktų kojų kaulai sudarė puslankį. Žirgo galva buvo aprėdyta kamanomis, pažabota geležiniais dvinariais žąslais (inv. 14137:1583) su dvigubom 3,5 cm skersmens grandim galuose.

Žirgo kamanos buvo odinės, sunykę, tik prie šoninių dirželių ant žirgo kaukolės kaulų rastas įdomus vėrinys, padarytas iš smulkių gelsvai balkšvų trapios korėtos medžiagos karoliukų, į kurių tarpus kas 7 karoliukai buvo pakabinti lašo formos maži žalvariniai žvangučiai. Karoliukų ir žvangučių vėrinys buvo užmautas žirgui ant kaklo. Jis buvo suvertas ant siūlo. Statinėlės formos karoliukų buvo surinkta per 120, o žvangučių - 17 vnt. Karoliukų skersmuo 0,3-0,4 cm (inv. 14142:1586). Kaktos srityje rasta žalvarinių įvijų fragmentų (inv. 14139:1585) ir gintarinis nupjauto kūgio formos karolis (inv. 14138:1584).

Žirgo kapas Nr.3

Nuėmus velėną, 35-40 cm gylyje pastebėta judintos žemės dėmė su smulkių medžio angliukų priemaiša, panaši į suardyto degintinio kapo vietą. Gilesniame sluoksnyje dėmė neišnyko, o 55 cm gylyje išryškėjo žirgo kapas. Duobė buvo pailga, netaisyklingo ovalo formos, 69x94 cm dydžio.

Žirgo griaučius sudarė žirgo kaukolė, sprando ir priekinių kojų, sulenktu kampu, kaulai. Kojų kaulai gulėjo pusiau nuožulniai, tarsi būtų įdėti į smailiu dugnu duobę, 45° kampu, o kaukolė paguldyta ant šono, žandikauliais į viršų, pakreipta. Tarp kaukolės apatinės dalies ir kojų kaulų buvo 45 cm tarpas.

Įkapės. Palaidojimo aukai skirta žirgo galva buvo aprėdyta labai puošniom kamanom (inv. 14167:1613) su geležiniais žąslais. Kamanos apkaustytos sidabruotais ornamentuotais apkaustais. Prie šoninių kamanų dirželių buvo pritvirtinti 9 stambūs žalvariniai žvangučiai (inv. 14168:1614). Kaktos srityje karčiai buvo papuošti ir apvynioti spalvotais siūlais bei suskirstyti į sruogas ir puošti 4-iom žalvarinėm įvijom (inv. 14169:1615). Prie vidurinės sruogos ties įvija buvo pririštas dvigubo nupjauto kūgio formos gintaro karolis (inv. 14170:1616).

Žirgo kapas Nr.4

40-45 cm gylyje pastebėta 70x75 cm dydžio tamsi kapo dėmė, kurioje atidengti žirgo griaučiai. Jie buvo išjudinti, netaisyklingoje padėtyje, dantys išbarstyti. Žirgo palaidojimas buvo paliestas ariant arba kasant šalia bulvarūsį, kapą ardė ir šalia augančios pušies šaknys. Jo dugnas buvo 55 cm gylyje.

Įkapės buvo negausios. Šalia žirgo griaučių rasti sumaišyti su žemėmis geležiniai žirgo kamanų apkaustai (inv. 14141:1588), 3 keturkampės žvaigždės formos žal-

variniai žvangučiai (inv. 14145:1591) ir smulkių dirbinių fragmentai, kurių dalis galėjo patekti ir iš anksčiau buvusio suardyto degintinio kapo, žąslų likučiai.

Žirgo kapas Nr.5

Šalia degintinio kapo Nr.5 dugno R jo pakraštyje išryškėjo žirgo kapo vieta ir 40 cm gylyje atsidengė griaučiai. Kapo duobės kontūrai buvo netaisyklingo ovalo formos, 40x50 cm dydžio.

Žirgo griaučiai buvo labai sunykę, sutrupėję, netaisyklingoje padėtyje, išjudinti. Išlikę tik dalis kaukolės, priekinės kojos kaulo likutis ir 2 kaklo slanksteliai. Greičiausiai ariant buvo paliestas ne tik degintinis kapas, bet ir aukoto žirgo palaidojimas po šiuo kapu.

Įkapių nerasta.

Žirgo kapas Nr.6

40 cm gylyje, šalia degintinio kapo Nr.36, į PV nuo jo dugno, už 10 cm išryškėjo 90x96 cm dydžio žirgo kapo duobės kontūrai.

Kape buvo pastebėta nesudegintų žirgo kaukolės, priekinių kojų kaulų ir dantų. Jie buvo ne pirminio palaidojimo padėtyje, o sustumdyti bei išardyti. Griaučių likusi tik dalis.

Įkapės negausios. Šalia kaulų buvo rasta žalvarinė ornamentuota ovalios formos plokštelė (deformuota įvija) (inv. 14146:1592) aplūžinėjusiais pakraščiais, geležinis kamanų apkaustėlis (inv. 14147:1593). Žirgo kapo dugnas buvo 50 cm gylyje.

Žirgo kapas Nr.7

Nuėmus velėną, 30-35 cm gylyje pastebėta tamsios žemės dėmė su degėsių priemaiša, 73x93 cm dydžio. 40 cm gylyje, degėsingame suardyto degintinio kapo dugne atidengti nesudegintų žirgo griaučių likučiai. Pastebėti žirgo kaukolės, kaklo slankstelių, priekinių kojų kaulų fragmentai. Jie buvo labai aptrupėję bei apnykę.

Įkapės. Kaukolės kaktos srityje rastas dvigubo nupjauto kūgio formos gintaro karolis (inv. 14148:1594) ir žalvarinis lašo formos žvangutis (inv. 14149:1595) bei neaiškios paskirties dirbinio fragmentas (neinv.).

Žirgo kapas buvo po suardyto degintiniu kapu, apardytas ariant. Jo dugnas buvo 50 cm gylyje.

Žirgo kapas Nr.8

Kapinyno V pakraštyje, 22-oje perkasoje, šalia suardyto degintinio kapo, kurio jau neregistravome ka-

pu, nes kapo duobė buvo labai išskleista, 35-40 cm gylyje pastebėti 65x80 cm dydžio, netaisyklingo ovalo formos žirgo kapo duobės kontūrai.

Žirgo griaučiai buvo nedeginti, pastebėta tik dalis kaukolės, 5 sprando slanksteliai ir 2 priekinių kojų kaulai išjudintoje padėtyje. Iš kaukolės išliko tik apatinio žandikaulio dalis, matyt, kita dalis nuardyta, kaulai sunykę ir aptrupėję.

Kadangi kapas sugriautas, įkapių nerasta. Kapo dugnas buvo 60 cm gylyje.

Žirgo kapas Nr.9

55 cm gylyje, šalia degintinio kapo Nr.40, pastebėta žirgo kapo duobės vieta ir aptikti labai sunykę, sutrupėję žirgo griaučių likučiai. Kaulų buvo nedaug - dalis kaukolės kaulo, keli dantys, 12 cm ilgio priekinės kojos kaulo dalis. Griaučiai buvo išjudinti.

Žirgo kapo vieta buvo 48x56 cm dydžio, orientuota 50°-230° kryptimi. Kapelio dugnas buvo 65 cm gylyje.

Įkapės. Tarp žirgo griaučių buvo rastas dvigubo nupjauto kūgio formos gintarinis karolis (inv. 14150:1596).

Žirgo kapas Nr.10

Į P nuo degintinio kapo Nr.41 dugno, už 10 cm, 60 cm gylyje išryškėjo žirgo aukos palaidojimas 49x60 cm dydžio ovalo formos duobutėje nuožulniais kraštais ir užapvalintu dugnu. Kapelio duobėje aptikta keletas žirgo krūminių dantų, 2 priekinių kojų kaulai, kaukolės dalis. Kaulai buvo sunykę, apardyti. Kapo duobės dugnas buvo 65 cm gylyje.

Įkapės. Prie žirgo griaučių likučių rasta žalvarinės 2,3x2,1 cm dydžio įvijos dalis ir 3 geležinių apkaustėlių fragmentai.

Žirgo kapas Nr.11

Po degintiniu kapu Nr.42, 56 cm gylyje, išryškėjo žirgo aukos palaidojimas. Duobė buvo 46x85 cm dydžio. Kapo duobės kontūrai neryškūs, susilieję su degintiniu kapu, kuris buvo iš paviršiaus nuartas.

Žirgo kapo duobėje atsidengė dalis sunykusių nedegintų žirgo griaučių. Tai kaukolės liekanos, 4 sprando slanksteliai, kojų kaulai. Jie duobėje buvo rasti išjudinti, ne pirminėje palaidojimo padėtyje.

Įkapių nerasta.

Kapo dugnas buvo 70 cm gylyje.

Degintinių kapų radinių suvestinė lentelė

Kapo Nr.	Amžius	Lytis	Kryptis	Darbo įrankiai ir buities reikmenys										Ietigaliai	Monetos	Papuošalai							Titnago nuoskalos	Neaiškios paskirties dirbinių dalys	
				Peiliai	Galąstuvai	Skiltuvai	Verpstukai	Ylos	Spynos	Skustuvai	Svarstyklės	Svarst. svareliai	Geriamieji ragai			Segės	Kabučiai	Karoliai	Apyrankės	Žiedai	Kabliukai ir kilputės	Lydinukai ir dirbinių fragm.			
1	2	3	4	5	6	7	8	9	10	11	12	13	14	15	16	17	18	19	20	21	22	23	24	25	
1	X-XII		85°-265°																					4	
2	XIII - XV a.pr.		5°-185°																						
3	"	m	160°-340°																						
4	"		180°																						
5	"		135°-315°																						
6	"		140°-320°																						
7	"	m	180°														1	1							
8	"		137°-317°									1					1					1		1	
9	"		5°-185°																			2			
10	"		15°-195°																						
11	"		90°-270°																			6			
12	"		125°-305°																						
13	"		180°																						
14	"		180°																						
15	"		5°-185°															2							
16	"		143°-323°																					1	
17	"		180°																					1	
18	"		165°-345°																						
19	"		180°			1												1				2	2		
20	"		45°-125°														1				1	1			
21	"		180°													1	1	1				5		1	
22	"		170°-350°													1		8				6		1	
23	"		180°								1	1				1	1					2	1	2	
24	XII-XV	M	30°-210°	2			2									14	3	13		4	2	10	1	1	
25	"		136°-316°													2		4	1	1		6	2		
26	"	M	3°-183°				1	1				2			1			6		1	1	5			
27	"	V	135°-315°	1	1			1	1		1		1	2							1	1	3		
28	"	M	140°-320°	1													1				1			1	
29	"	m	170°-350°														1						2		
30	"	V	4°-184°			1																			
31	"	V	2°-182°																						
32	"		175°-355°																						
33	X-XII		52°-232°																						3
34	"		82°-262°																						
35	"		120°-300°																						
36	"		43°-293°																						
37	"		40°-220°																						
38	"																								1
39	"		170°-350°																						
40	"		45°-125°																						
41	"		52°-232°																						
42	"		50°-230°	1																					

X-XII a. žirgų kapų radiniai

Kapo Nr.	Amžius	Kryptis	Kamano ar jų apkaustai	Žąslai	Įvijos	Žvangučiai	Gintaro karoliai	Kiti papuošalai
1	X-XII	130°-310°	1				1	
1a	"-	45°-225°	1	1	3	3	1	
2	"-	145°-325°	1	1	1	6	1	1
3	"-	50°-230°	1	1	4	5	1	
4	"-	130°-310°						
5	"-	45°-225°						
6	"-	50°-230°	1					
7	"-	43°-223°				1	1	
8	"-	42°-222°						
9	"-	40°-220°					1	
10	"-	43°-223°						
11	"-	48°-228°	1		2			

THE GRAVE FIELD BARINĖ

ALFREDA PETRULIENĖ

SUMMARY

Barinė village old burying place is in Panevėžys district, in Petriškiai presinct, six kilometres from Krekenava on the left side of the Nevėžis river.

In the second half of the 19 th century after the abolishment of serfdom, and division of Daniliškiai estate lands into patches, the territory of the burying place became the property of the Karčiauskai. Later on the cemetery found itself between two farmsteads. A pine-tree grove had grown only in this century. The field with a small hill was arable since many years and cattle was pastured there too. The natives started digging pits for keeping potatoes on the hill. As local people said at the beginning of the 19 th century they used to find bones belonging to people and horses, various iron and brass works in this piece of farmland. P.Tarasenka confirmed this fact in his work "Archeological Material of Lithuania". Things which were found in this field didn't get their place in the museum. During the postwar years a part of the cemetery was ruined while excavating sand and gravel. In 1981-1982 under the fundation of Panevėžys Museum of Regional Studies the archeological excavations of this cemetery were organised.

An area of 815 square metres was investigated and 2 graves with skeletons and 42 graves with cremated bodies and 12 graves with cremated horses and a part of former fireplace were found.

People were buried in Barinė cemetery in the 10 th - 15 th centuries.

In the south-west part of the cemetery 2 graves with skeletons buried in the 17 th - 18 th centuries were found, but according to the results of archeological investigations they failed to prove that an old cemetery had been in this place.

In Barinė dead people were cremated and buried with their horses: horses (their heads and front legs) were buried in deeper layers of the earth next to burnt bodies.

The diameter of pits, where cremated bodies were buried (1, 33-42), varied from 40 to 163 centimetres. All burying places of cremated bodies which belong to this period, in the northern part cemetery, were destroyed while ploughing. Only the bottoms of former graves or

spread ashes mixed with earth were found at the level of 30-40 centimetres.

Not all horses graves were destroyed in the northern part of the cemetery. Horse's skeletons were found in burying places 1a, 2, 3 as they had been buried for the first time. The horse head which had been buried was decorated with amber beads, bridles, brass ornaments.

Especially could be distinguished the horse grave 3, where a horse's head was decorated with silver ornamented bridle, amber beads and spirals.

Horse graves, mentioned above, were 50-70 centimetres below arable level. Other horse graves were partially or entirely destroyed with segments of skeleton and burying place remaining.

According to the things found in the horse graves 1a and 2, one can propose, that sacrificed parts of body (head, front legs) were wrapped up in a cloth or in a horse-cloth and buried next to or under cremated body. The evidence of the whole body buried was not found in Barinė cemetery.

In the south part of the cemetery an area of 454 square metres was investigated, where about 30 graves with cremated people were found (2-32). In this part of the cemetery graves are dated back to the 13 th - 14 th centuries and even to the 15 th century.

They were in small pits (diameter of 50-70 centimetres) buried in the earth as in previous centuries. Pits were rectangular with rounded corners or oval with slanting sides. Ashes from the fireplace were carried to the pit in pots left or thrown out. More than one hundred fragments of pots found in the cemetery proved this fact.

Nice shrouds were put into the graves with cremated bodies: tools, weapons, household articles. A spear was found at the bottom of the grave 27.

Such types of graves with cremated bodies are found in some places of middle Lithuania: in Sargėnai, Graužai, Rimaisai.

An old fireplace was found in the south-west part of the cemetery in the area of 70x60 metres, where as it is considered dead people had

been cremated. A few burnt bones were found. Many fragments made of glass, metal and other fusions were found in the fireplace.

More than 200 things such as tools, weapons, household articles, ornaments were found in the cemetery of Barinė village.

Women used to wear bangles, beads, brooches in the 13 th - 14 th centuries. Shrouds found in these graves do not reflect the situation because only part of the things has remained. One of the most frequently found things were glass beads (more than 40). Some were round, some were cylindrical, others-oblong, but most of them deformed, moulded.

Brooches found in Barinė were horseshoe-shaped and flat. Flat brooches differ according to their ornamentation, moulding technology. Sixteen examples of horseshoe - shaped brooches were found in Barinė. Many of them are miniature. They were worn at the beginning of the 11 th century up to the 16 th century. Their ends are flat and decorated with ornaments. All brooches found in Barinė are made of brass.

Hands were decorated by bangles and rings. Only one bangle was found in this burying place made of triangle brass strips with flattened ends.

Ten rings were found in Barinė. Their age goes back to the 13 th - 15 th centuries. According to their forms they are classified into four groups: rings with a thickened front part, rings with sharpening ends, one ring with a thickened, plaited front part.

Women and men wore rings and brooches. Knives must be excluded as a separate group among household articles and tools.

Eight knives were found in the burying place. All of them are fit in knives with sharp ends. Handles of two knives were decorated with slanting ornament. Such knives were widely used in Lithuania in the 10 th - 15 th century. A knife with a hole can be singled out. Its destination was symbolic. It was worn fastened to the waist-belt and was put into grave.

Two steels, two whetstones blades could be mentioned. These things were not burnt. They are peculiar to this period.

Spindles were used for spinning which were found in Barinė. They are unornamented and made of sandstone. Awls could be mentioned among tools as well.

The group of weapons is not numerous. There were found only two iron spears.

Fireplaces are rarely found. They are found in Veršvai, Sargėnai (Kaunas), Graužai (Kėdainiai district), in Pakalniškiai village cemetery.

It is likely that the place of burning where a mixture of small fusions and coal was found had been a fireplace.

Though things found there were not numerous. The upper layer of the land was ploughed. So more things might possibly be found.

Lithuanians were buried in Barinė cemetery in the 10 th - 15 th centuries. This can be stated by the way of burying, horse graves and graves with cremated bodies.

LIST OF ILLUSTRATIONS

Fig. 1. Plan of the cemetery's situation and state.

Fig. 2. Archeological investigations of the central part of the cemetery.

Fig. 3. Plan of the cemetery's investigation: 1 - graves with cremated bodies, 2 - horse graves, 3 - pits for keeping potatoes, 4 - fireplace, 5 - pits of destroyed graves with cremated bodies.

Fig. 4. Horse grave 3.

Fig. 5. The grave with cremated body 24.

Fig. 6. Bronze bells.

Fig. 7. Round moulded brooches.

Fig. 8. Fused brooches.

Fig. 9. Horseshoe-shaped brooches.

Fig. 10. Horseshoe-shaped brooches.

Fig. 11. Things from grave 25: 1 - a splinter of flint, 2 - a piece of shale, 3 - a round brooch, 4 - a bangle, 5, 6, 8 - fragments of brooches, 7 - a chain, 9 - fusions with spirals, 10 - a fragment, 11 - fusions, 12 - a ring.

Fig. 12. Rings.

Fig. 13. Things from grave 28: 1 - a fragment of pot, 2 - a piece of slate, 3 - a ring, 4 - a horseshoe - shaped brooch, 5 - an ornament, 6 - an iron knife.

Fig. 14. Things from grave 1.

Fig. 15. The spiral from grave 33.

Fig. 16. Restored bridle from grave 3.

Fig. 17. The reconstruction of the bridle according to the things in horse grave 3.

Fig. 18. Binding of horse bridle from grave 3.

Fig. 19. Things from horse grave 1a: 1 - an amber bead, 2 - binding, 3 - spirals, 4 - bells, 5 - remnants of spirals, 6 - bit.

Fig. 20. Spirals made of brass.

Fig. 21. Ornaments of horse head (horse grave 3).

Fig. 22. Amber beads.

Fig. 23. Things from horse grave 2.

Fig. 24. Iron knives.

Fig. 25. Steels.

Fig. 26. Spindles.

Fig. 27. Things from grave 21: 1 - a brooch, 2 - a bead, 3 - bells, 4 - a fragment, 5 - a fragment of a blade, 6, 7 - fusions.

Fig. 28. Things from grave 26: 1 - an awl, 2 - a hook with a loop, 3 - a fragment of a ring, 4, 5 - weights, 6 - a little spindle, 7 - a coin (a pendant).

Fig. 29. Spears.

Fig. 30 a and 30 b. Fragments of crochery.

Fig. 31. Things from grave 24: 1 - a brooch with thickened ends, 2 - horseshoe-shaped brooches, 3 - a round moulded brooch, 4 - a horseshoe-shaped brooch with multiangular ends, 5 - segments of brooches, 6 - loops, 7 - beads made of glass, 8 - fusions, 9 - small spindles, 10 - a pendant, 11 - rings, 12 - a weight, 13 - a fusion, 14, 15 - knives, 16 - a nail.

МОГИЛЬНИК БАРИНЕ

АЛЬФРЕДА ПЯТРУЛЕНЕ

РЕЗЮМЕ

Могильник деревни Барине находится в апилинке Пятришкяй Паневежского района в 6 км к югу от городка Крекенава на левом берегу реки Невежис. После отмены крепостного права во II половине XIX столетия при разделе земли поместья Данилишкис на полосы территория могильника досталась крестьянам Карчаускасам в качестве обрабатываемой земли. Позже могильник оказался между

двумя усадьбами, а сосновый лес на нем вырос только в этом столетии. Поле с небольшим холмиком с давних пор пахали, здесь пасли скот. На возвышении местные жители начали копать погреб для картофеля.

По словам местных жителей, в начале XX века в обрабатываемой земле находили кости людей и коней, разные изделия из железа и бронзы. Это подтвердил и

П.Тарасенка, рассказывая о памятниках в "Археологическом материале Литвы".

В послевоенные годы часть могильника разрушили при добыче песка и гравия.

В 1981-1982 г. на средства краеведческого музея г. Паневежиса были организованы археологические исследования этого могильника. Исследовали площадь в 815 м², открыли 2 погребения с труположением, 42 погребения людей с трупосожжением, 12 погребений несожженных коней и часть бывшего кострища.

В могильнике Барине хоронили с X до начала XV века.

В юго-восточной части могильника были открыты 2 погребения с труположением, относящиеся к XVII-XVIII векам, но доказать результатами исследований, что здесь было кладбище более позднего периода, не удалось.

В X-XII веках умерших в Барине сжигали и хоронили с жертвоприношениями: рядом с погребениями с трупосожжением или в слое земли поглубже хоронили коней, их головы и передние ноги.

Диаметр ям погребений с трупосожжением No. 1, 33-42, рядом с которыми есть погребения жертвоприношений коней, колеблется от 40 до 162 см. Все погребения с трупосожжением этого периода, находящиеся в северо-восточной части могильника, были разрушены при вспашке.

Были зафиксированы только донья бывших погребений или оставшиеся места погребальных ям с горелой землей 30-40 см на уровне почвы.

Погребения коней в северной части могильника разрушены не все. В первоначальном положении захоронения найдены остатки коней в могилах No. 1а, 2, 3.

Погребаемая голова коня украшалась уздой, бронзовыми спиральными бляшками для гривы, бусами, ожерельем. Особенно выделяется погребение коня No. 3, в котором голова коня украшена уздой с серебряной оковкой, янтарными бусами и спиральными бляшками для гривы.

Упомянутые неразрушенные погребения коней устроены на глубине 50-70 см ниже уровня пахоты. Другие захоронения коней разрушены отчасти или полностью, и можно заметить только место бывшего погребения с остатками скелета.

На основании находок в погребениях коней No. 1а и 2 полагаем, что жертвуемую часть коня (голову и передние ноги) завертывали в ткань или попоны и закапывали рядом с погребением с трупосожжением или под ним в песчаной яме. Данных о том, чтобы в могильнике деревни Барине хоронили всего коня, обнаружить не удалось.

В южной части могильника была исследована площадь в 454 м², где было открыто 30 погребений с трупосожжением. Они отмечены No. 2-32; рядом с этими погребениями жертвованных коней уже не хоронили. Погребения с трупосожжением в этой части могильника датируются XIII-XIV в. и даже началом XV века.

Как и в позднем железном веке они устроены в небольших ямках (чаще всего диаметром в 50-70 см), выкопанных прямо в земле. Ямы были прямоугольной формы с округленными углами или овальные с покатыми краями, донья немного вогнуты. Останки умерших с места сожжения в могильные ямы переносили в глиняных посудах, но хоронили останки в могильной яме, а сосуды оставляли или бросали рядом. Об этом свидетельствуют черепки сосудов, которых найдено на могильнике рядом с погребениями с трупосожжением более 100 единиц.

В погребения с трупосожжением клали еще и погребальный инвентарь: украшения, орудия труда, бытовые принадлежности, оружие; только под дном погребения с

трупосожжением No. 27 был найден наконечник копья, воткнутый острием вниз.

Погребения с трупосожжением такого типа встречаются на многих могильниках средней Литвы: в Саргенай, Вяршвай, в Граужай, Римайсай и др.

В юго-восточной части могильника было открыто пятно горелой земли площадью 70х60 м, где предположительно сжигали умерших. Земля в этом месте повсюду смешана с обгоревшими костями и остатками угля. Обгоревших костей умерших замечено немного. На территории кострища найдено много деталей металлических, стеклянных и др. изделий, слитков.

В погребениях с трупосожжением в могильнике деревни Барине найдено более 200 предметов: орудия труда, оружие, бытовые принадлежности, украшения.

Женщины в XIII-XIV веках носили подвески, ожерелья, фибулы, браслеты. Погребальный инвентарь погребений с трупосожжением не дает полного представления о погребении, так как только часть погребального инвентаря найдена несожженной. Одна из наиболее многочисленных групп украшений - стеклянные бусы, их найдено более 40. Одни из них - крупные по поперечному размеру, другие - цилиндрической формы, третьи - продолговатые, но большинство из них деформированы, расплавлены.

Найденные в Барине фибулы подковообразные и плоские. Плоские фибулы по своему орнаменту делятся на 2 группы.

Найдено 16 подковообразных фибул. В зависимости от того, какие у них концы, они делятся на 5 групп: с утолщенными концами - 4, с загнутыми цилиндрическими концами, с маковидными концами - 9 и по одной с булавообразным и многоугольным концом.

Большинство фибул с макообразными концами миниатюрные, их в Литве носили в начале II тысячелетия, вплоть до XVI в. Их концы с орнаментом, сплюсненные.

Все найденные в Барине фибулы бронзовые.

Украшения для рук составляют браслеты и перстни. В этом могильнике найден один браслет, сделанный из сплюсненной бронзовой ленты с утончающимися концами.

Найдено 10 перстней. По своей форме они составляют 4 группы: с утолщенной передней частью и заостренными заходящими концами, один перстень - с тордированной передней частью, а другой - с плетеной утолщенной передней частью. Три перстня с литой имитацией плетения из 2 и 4 лент. Перстни датируются XIII-XV веками.

Перстни и фибулы как украшения носили и мужчины, и женщины.

В группе орудий, труда и бытовых принадлежностей надо бы выделить ножи. Их найдено 8, все они остроконечные. Черенки двух из них украшены диагональным орнаментом в виде чеканки. Такие ножи были широко распространены в Литве в X-XV веках.

Выделяется бронзовый миниатюрный ножик, назначение которого скорее всего символическое. Его носили у пояса и в погребение он положен отдельно, как погребальный инвентарь.

Наряду с другими принадлежностями можно упомянуть 2 огнива. Эти предметы необгоревшие. Они характерны для быта литовцев этого периода.

Для прядения использовали сланцевые пряслицы, их в Барине найдено 4. Все они сделаны из песчаника, без орнамента.

Из орудий труда можно еще упомянуть шила.

Группа оружия немногочисленна. Найдено 2 железных раструбных наконечника копий - оба в виде ромба по

поперечному разрезу, один из них длиной в 28 см в виде узкого треугольного пера, другой - наполовину меньше.

Кострища на могильниках находим нечасто. В Литве их остатки найдены в Вяршвай, Саргенай (Каунас), на могильниках в Граужай (Кедайняйский район), в д. Пакальнишкяй и др.

Очевидно, что описанное горелое пятно с примесью мелких слитков и угля в Барине было кострищем, хотя особенно много предметов здесь и не найдено. Верхний слой земли перепахан, поэтому можно предполагать, что их было больше.

В могильнике Барине хоронили литовцев, это можно утверждать на основании погребального инвентаря неразрушенных погребений с трупосожжением и погребений коней и на основании особенностей погребения.

СПИСОК ИЛЮСТРАЦИЙ

- Рис. 1. План ситуации могильника.
Рис. 2. Исследование центральной части могильника.
Рис. 3. План исследования могильника: 1 - погребения с трупосожжением, 2 - погребения коней, 3 - ямки от погребов для хранения картофеля, 4 - место кострища, 5 - ямки разрушенных погребений с трупосожжением.
Рис. 4. Погребение коня No. 3.
Рис. 5. Погребение с трупосожжением No. 24.
Рис. 6. Бронзовые подвески.
Рис. 7. Круглые литые фибулы.
Рис. 8. Литые фибулы.
Рис. 9. Подковообразные фибулы.
Рис. 10. Подковообразные фибулы с расширяющимися концами.
Рис. 11. Предметы из погребения No. 25: 1 - осколок кремня, 2 - кусочек сланца, 3 - круглая литая фибула, 4 - браслет, 5, 6, 8 - части фибул, 7 - цепочка, 9, 11 - слитки, 10 - черепок, 12 - перстень.
Рис. 12. Перстни.
Рис. 13. Предметы из погребения с трупосожжением

No. 28: 1 - черепок, 2 - кусочек сланца, 3 - перстень, 4 - подковообразная фибула, 5 - украшение, 6 - железный нож.

Рис. 14. Предметы из погребения с трупосожжением No. 1.

Рис. 15. Бронзовая спиральная бляшка для гривы.

Рис. 16. Реставрированная конская узда из погребения No. 3.

Рис. 17. Реконструкция конской узды на основании находок из погребения No. 3.

Рис. 18. Орнаменты оковок конской узды из погребения No. 3.

Рис. 19. Предметы из погребения коня No. 1a: 1 - янтарная бусина, 2 - оковки, 3 - спиральные бляшки для конской гривы, 4 - подвески, 5 - остатки спиральных бляшек, 6 - удила.

Рис. 20. Бронзовые спиральные бляшки для конской гривы.

Рис. 21. Украшение конской гривы спиральными бляшками (погребение коня No. 3).

Рис. 22. Янтарные бусы.

Рис. 23. Предметы из погребения No. 2.

Рис. 24. Железные ножи.

Рис. 25. Огнива.

Рис. 26. Сланцевые пряслицы.

Рис. 27. Предметы из погребения с трупосожжением No. 21: 1 - фибула, 2 - бусина, 3 - подвески, 4 - черепок, 5 - фрагмент ножа, 6, 7 - слитки.

Рис. 28. Предметы из погребения с трупосожжением No. 26: 1 - шило, 2 - петля и крючок, 3 - часть перстня, 4, 5 - гирьки, 6 - пряслица, 6 - монета (подвеска).

Рис. 29. Наконечники копий.

Рис. 30a и 30б. Черепки глиняных сосудов.

Рис. 31. Предметы из погребения с трупосожжением No. 24: 1 - фибула с расширяющимися концами, 2 - подковообразные фибулы с маковидными концами, 3 - круглая литая фибула, 4 - подковообразная многоконечная фибула, 5 - части фибул, 6 - петли, 7 - стеклянные бусы, 8 - слитки, 9 - пряслица, 10 - подвески, 11 - ленточные перстни, 12 - гирька, 13 - слитки, 14, 15 - ножи, 16 - гвоздь.