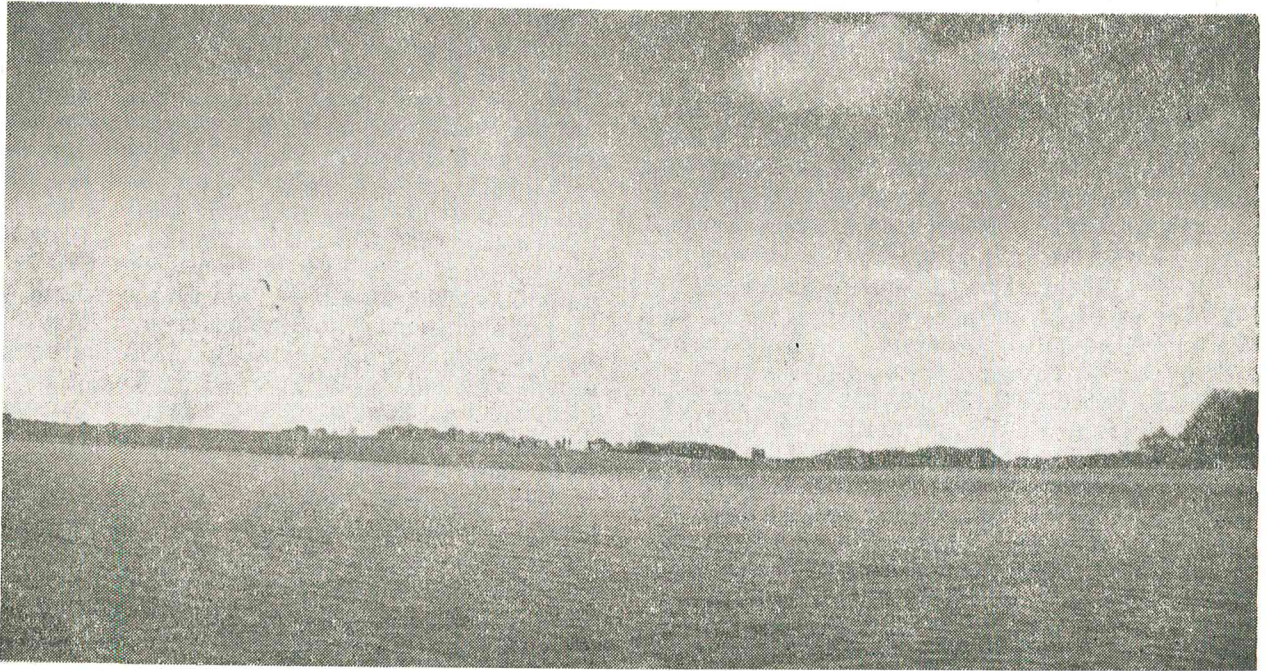


KAPINYNŲ SITUACIJA, JO RADIMO IR TYRINĖJIMO ISTORIJA

Plinkaigalio kapinynas yra 25 km į šiaurės vakarus nuo Kėdainių ir 1 km į vakarus nuo to paties pavadinimo kaimo, apie 0,2 km į šiaurę nuo Krakų—Pašušvio kelio ir 0,1 km į rytus nuo

Šušvės kairio kranto. Laidoti buvo parinkta neaukšta kalva, iškilusi apie 1,5 m virš aplinkinių laukų ir nutįsusi šiaurės vakarų—pietryčių kryptimi (pav. 1, 2). Šiaurės vakarinėje jos dalyje yra



1 pav. Plinkaigalio kapinyno kalva iš pietų



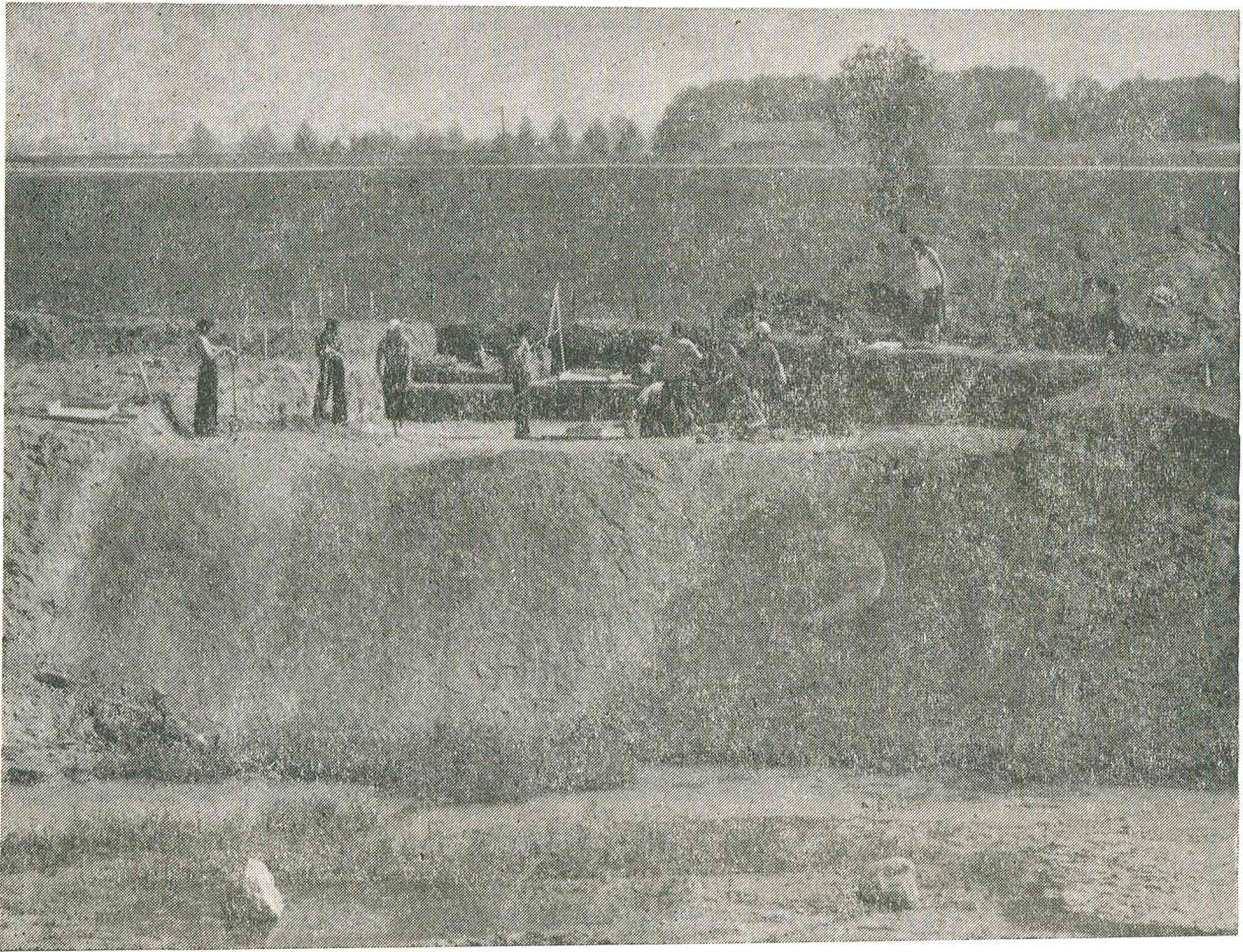
2 pav. Kapinyno situacijos planas

XVIII—XIX a. kaimo kapinaitės.

Iki 1975 m. šis archeologijos paminklas buvo nežinomas, nors greta, 0,2 km į pietvakarius, stūkso seniai minimas XIX a. pabaigoje—XX a. pradžioje suardytas Pašušvio V—XI a. kapinynas. Neatkreiptas dėmesys ir melioruojant čia. Tyrinėjant aptikta melioracijos griovių apardytų kapų. Apie radinius, kaulus, kuriuos galėjo pastebėti melioratoriai, niekam nepranešta. Kalvos vakarinėje dalyje įrengus karjerą ir pradėjus kasti žvyrą, pasirodė žmonių kaulų ir archeologinių dirbinių. Darbai žvyro karjere buvo sustabdyti, kapinynas įtrauktas į vietinės reikšmės kultūros paminklų sąrašą (Nr. 1866).

1977 m. kapinyną žvalgė Kultūros ministerijos Mokslinės metodinės kultūros paminklų apsaugos tarybos ekspedicija, vadovaujama E. Jovaišos* (pav. 3). Iširta 193 m², rasta 20

* Autorius dėkoja humanitarinių m. dr. doc. E. Jovaišai už sutikimą skelbti jo tyrinėjimų medžiagą.



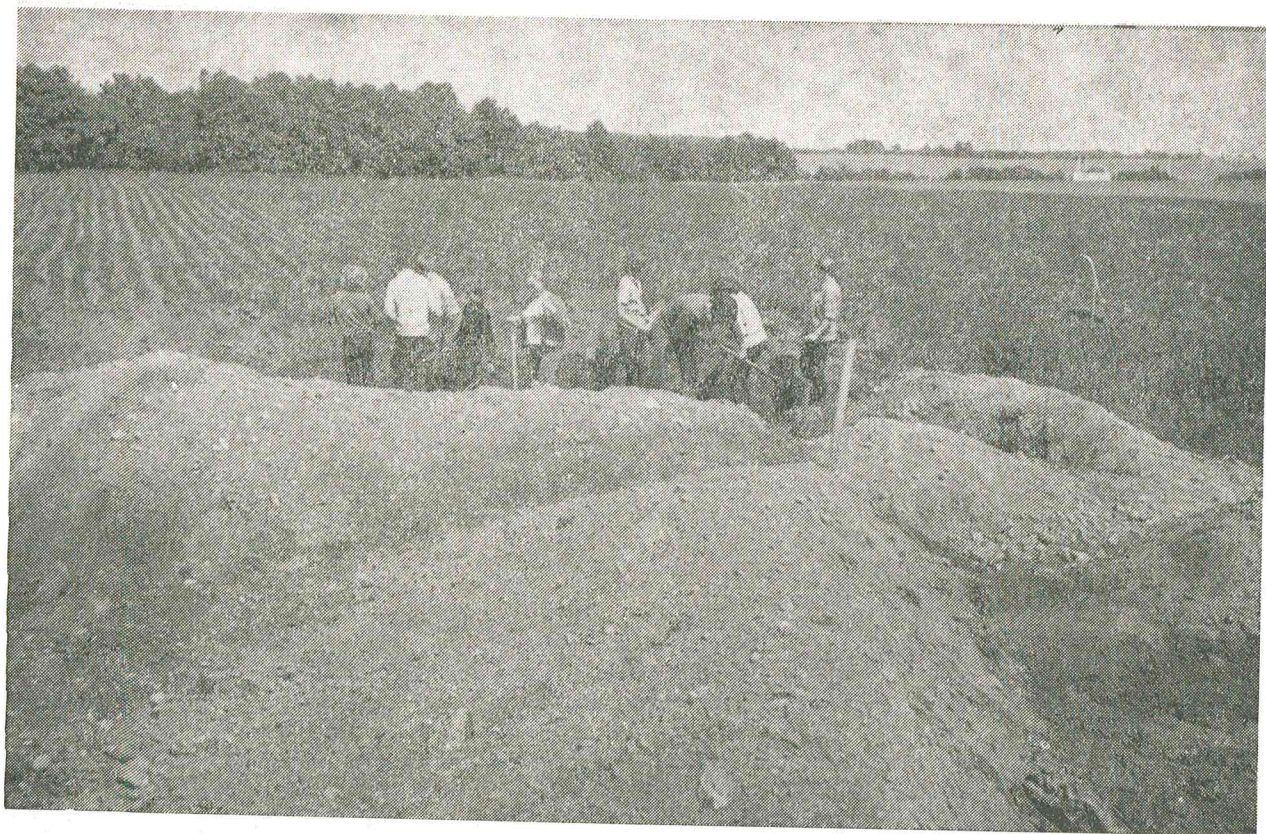
3 pav. 1977 m. tyrinėjimų momentas. Vaizdas iš šiaurės vakarų

V—VI a. griautinių žmonių kapų [Jovaiša E., 1978]. 1978—1984 m. kapinyną toliau tyrinėjo Istorijos instituto ekspedicija, vadovaujama knygos autoriaus (pav. 4, 5). Iširta 4500 m², aptikti 376 kapai. Iš jų 4 griautiniai vėlyvojo neolito žmonių kapai skirtini ankstyvajai virvelinės keramikos kultūrai [Butrimas A., Kazakevičius V., 1985]. 360 griautinių žmonių kapų yra III—VI a., 8 degintiniai — VII a. ir 3-ose duobėse rasti ketveri žirgų griaučiai datuoti laikotarpiu, ne ankstesniu kaip VII amžius.

Tyrinėjimo ataskaitos yra Lietuvos istorijos instituto Archeologijos skyriuje (Nr. 496, 496a, 613, 696, 788, 933, 993, 1152, 1161). Radiniai saugomi Kėdainių kraštotyros muziejuje (inv. Nr. 2864—2871, atsitiktiniai) ir Lietuvos istorijos ir etnografijos muziejuje (neinventorinti).



4 pav. 1978 m. dirbant



5 pav. 1982 m. tiriama perkasa Nr. XLV

GEOGRAFINĖ APLINKA, KITI APYLINKIŲ ARCHEOLOGIJOS PAMINKLAI

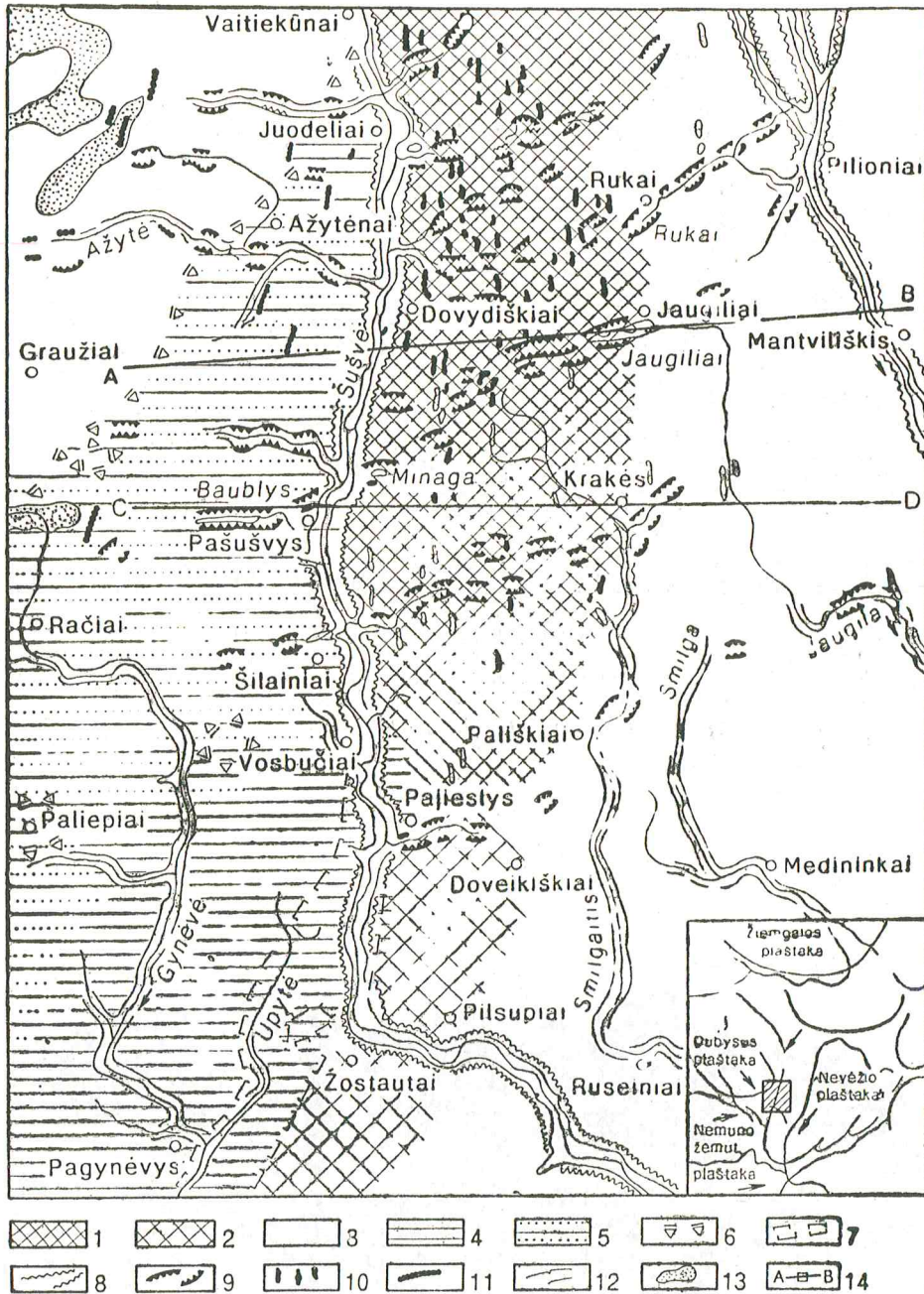
Plinkaigalio kapinynas bei kiti netoliese esantys archeologijos paminklai yra vadinamojo vidurio Lietuvos moreninio gūbrio vakarinės dalies siauroje Pašūsvio lygumoje (pav. 6). Šalia ilgo ir siauro moreninio gūbrio Šušvės vidurupiu ir Gynėvės bei Dubysos žemupiais tekėjo didelė ledyninė upė, palikusi apie 20 m smėlio storymę. Paskutinio apledėjimo laikotarpiu ledyno plaštaka, siekusi toli į pietus, dar paaukštino gūbrio vakarinę pusę ties Pašūsviu ir Plinkaigaliu (pav. 7). Nuo ledyno plūstantys ir žvirgždą nešantys srautai paplovė lėkštą slėnį, kurio platesnis ruožas gerai išliko kaip tik mums rūpimame kairiame Šušvės krante ties Plinkaigaliu ir Pašūsviu [Kunskas R., 1979, p. 101].

Šušvės slėnis gana vingiuotas. Ledyno vandens jį palyginti mažai ištiesino, todėl liko patogus gyventi. Be to, labai derlingi šių apylinkių dirvožemiai: velėniniai-karbonatiniai, puikios struktūros, gera oro ir vandens apykaita, turtingi kalio, fosforo ir azoto junginių. Patogus Šušvės slėnis, derlingi dirvožemiai ir buvo svarbiausios priežastys, skatinusios žmones čia kur-

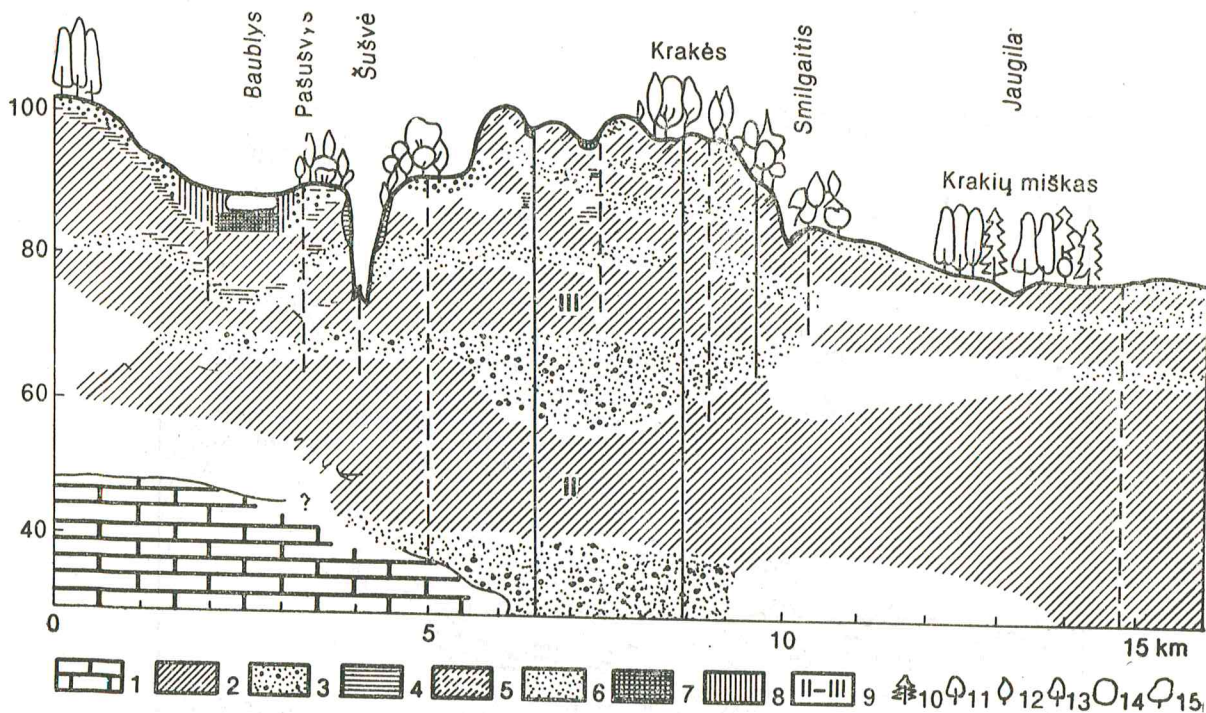
tis jau akmens amžiuje. Pašūšviais dažnai aptinkama jų veiklos pėdsakų: titnago ir akmens dirbinių, pavienių žalvarinių darbo įrankių [Grigalavičienė E., 1974, p. 219], pasitaiko akmens amžiaus kapų [Butrimas A., Kazakevičius V., 1985, p. 16—19, pav. 5—8]. Geležies amžiuje gyventojų čia daugėjo. Tai matyti iš gana gausių archeologijos paminklų.

Visų pirma minėtinas apie 0,4 km į šiaurės vakarus nuo kapinyno, Šušvės kairiame krante, prie santakos su Žiedupe, ant kalvos stūksantis Plinkaigalio piliakalnis (respublikinės reikšmės archeologijos paminklas Nr. 437) (pav. 8). Iš šiaurės jį juosia Žiedupė, iš vakarų ir pietų — Šušvės slėniai. Šlaitai statūs, apie 8 m aukščio. Manoma, kad dalis piliakalnio aikštelės nuslinkusi. Liko 20 m ilgio rytų—vakarų kryptimi ir 15 m pločio aikštelė, kurios rytiniame krašte yra pylimo liekanų. Išorėje, iš rytų — 30—35 m ilgio ir 2,5 m gylio platus griovys. Kultūrinio sluoksnio nepastebėta [LAA, 1975, p. 139].

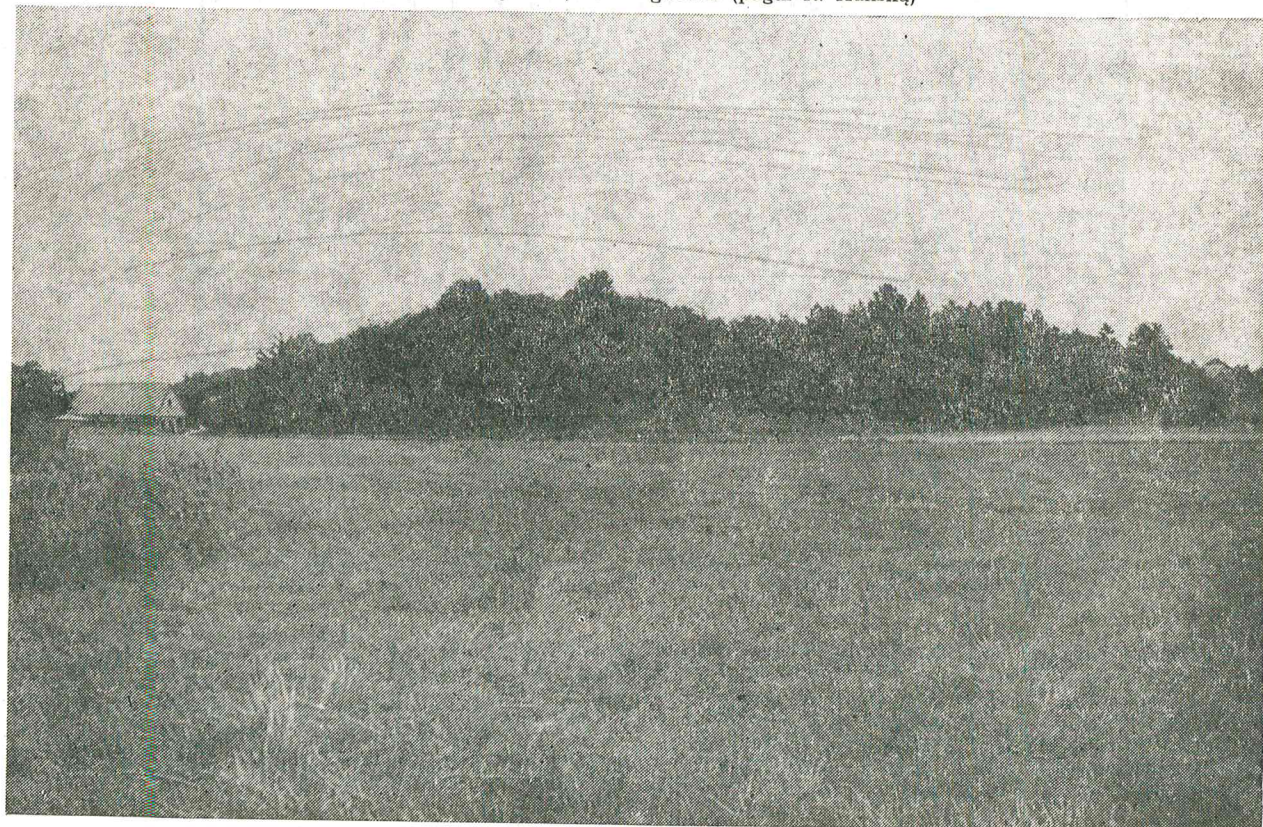
Kitas seniai žinomas ir plačiai Lietuvos bei kitų šalių archeologinėje literatūroje minimas



6 pav. Vidurio Lietuvos moreninio gūbrio vakarinės dalies geomorfologinė schema: 1 — vidutiniškai ir stipriai kalvotas, daubotas moreninio gūbrio reljefas, 2 — silpnai ir vidutiniškai kalvotas lėkščiašlaitis moreninio gūbrio reljefas, 3 — pamatinės morenos lyguma, 4 — pamatinės morenos lyguma ir moreninio slėnio pakraštys, daugiausia performuoti ir pridengti limnoglacialinių molių, 5 — pamatinės morenos lyguma, vietomis apskalauta ir pridengta limnoglacialinių smėlių ir priesmėlio, 6 — priedyninio 100–110 m lygio baseino kranto žymės, 7 — Sušvės—Dubysos žemupio senslėnio ribos, 8 — vėlesnių vėlyvojo pleistoceno senslėnių ribos, 9 — skersinės glacigeninės rinos, 10 — išilginės (meridianinės) glacigeninės rinos, 11 — ežerai, 12 — eroziniai upių slėniai, 13 — didesnės ežerų pelkės, 14 — landsaftinių profilių, pavaizduotų 7 pav. vietos (pagal R. Kunsą)



7 pav. Geologinis Pašušvio—Plinkaigalio—Krakių apylinkių pjūvis (žemės padermės): 1 — devono sluoksniai, 2 — moreninis priemolis, 3 — žvirgždas, 4 — molis, 5 — priemolis, 6 — smėlis, 7 — sapropelis, 8 — durpės, 9 — moreniniai kompleksai (II — mezopleistoceno, III — neopleistoceno). Medynų sudėtis: 10 — eglės, 11 — beržai, 12 — alksniai, 13 — liepos, 14 — ąžuolai, 15 — guobos (pagal R. Kuską)



8 pav. Plinkaigalio, Kėdainių raj., Krakių apyl., piliakalnis. Vaizdas iš pietryčių

paminklas yra Pašušvio V—XI a. kapinynas (Nr. 436). Jis buvo 0,2 km į pietvakarius nuo Plinkaigalio kapinyno, prie bevardžio kairio Šušvės intako. XIX a. pabaigoje—XX a. pradžioje kasant žvyrą, beveik visas suardytas. Daug archeologinių radinių iš suardytų kapų pateko į Pašušvio dvaro savininko Antono Zaborskio rankas, vėliau — į Vilniaus ir Varšuvos muziejus ir buvo paskelbti spaudoje [Zaborski A., 1905, lent. VI—XI]. Kapinyno liekanas keletą kartų tyrinėjo: 1924 m.— Ignas Končius, 1926 m.— Eduardas Volteris ir I. Končius, 1931 ir 1933 m.— Petras Tarasenska. Tyrinėjimų rezultatai menki. Žvyruobės pakraštyje rasti 4 griautiniai ir 2 degintiniai žmonių kapai. 1978 m. suardyto kapinyno vietoje žvalgomojusius tyrimus dar kartą atliko Mokslinės metodinės tarybos koordinacinės grupės archeologas Mykolas Černiauskas, bet kapų nerado [Černiauskas M., 1979, p. 8]. 1980 m. kapinyno vietoje Kėdainių rajono kelininkams pradėjus kasti žvyrą, aptikta žmogaus griaučių liekanų.

Didelė kapinyno radinių dalis (apie 400) pateko į Kauno miesto muziejų, Lietuvos istorijos ir etnografijos, Kėdainių kraštotyros, Varšuvos valstybinį archeologijos muziejų. Dauguma jų V—IX a., tik keletas datuoti IX—XI a. [LAA, 1977, p. 85]. Paskutiniaisiais metais paskelbta Pašušvio kapinyno medžiaga (maždaug 25 radiniai) saugoma Varšuvos valstybiniame archeologijos muziejuje [Kowalski M. J., 1981].

Trečias netoliese esantis ir paskutiniaisiais metais ištirtas archeologijos paminklas — Šulaičių senkapiai (Nr. 1990). Jie yra apie 3 km į pietus nuo Plinkaigalio kapinyno ir maždaug 1 km į vakarus nuo kaimo, taip pat kairiame Šušvės krante. 1983—1985 m. senkapius tyrinėjo Kauno valstybinis istorijos muziejus. Ekspedicijai vadovavo Archeologijos skyriaus vedėja Kristina Rickevičiūtė. Ištirta 920 m², aptikti 33 žmonių kapai su 36 mirusiųjų griaučiais, datuoti XIV a.

pabaiga—XVI a. pradžia, ir 21 X—XII a. žirgo kapas su 24 žirgų griaučiais [Rickevičiūtė K., 1984 c, p. 88—90; 1986, p. 95—97].

Lieka paminėti dar kelis kiek toliau nuo Plinkaigalio pašušviuose esančius archeologijos paminklus. Apie 9 km į šiaurę yra Vaitiekūnų, Radviliškio raj., piliakalnis (AR-860) ir gyvenvietė. 1977—1978 m. Istorijos instituto ekspedicija, vadovaujama jaun. moksl. bendradarbio Algimanto Merkevičiaus, ištyrė 353 m² piliakalnio aikštelėje ir 520 m² — gyvenvietėje. Radiniai leidžia kultūrinį sluoksnį datuoti I tūkstantmečiu — II pradžia [Merkevičius A., 1978; 1980]. Apie 1 km į pietus nuo minėto Vaitiekūnų piliakalnio, dešiniame Šušvės krante, tarp jos intakų Bruko ir Tarailio, buvo Vaitiekūnų pilkapynas (AV-1998). 1940 m. jis žvalgytas; 1977—1978 m. pilkapyną tyrinėjo Istorijos instituto jaun. moksl. bendradarbis Algirdas Varnas. 623 m² plote aptikta 16 III—V a. griautinių žmonių kapų [Varnas A., 1978; 1980; 1984]. 5 km į šiaurės rytus nuo Vaitiekūnų piliakalnio ant kairio Šušvės kranto buvo Kairėnėlių, Radviliškio raj., V—VI a. kapinynas (AV-999). Jo liekanas 1977—1978 m. ištyrė Istorijos instituto ekspedicija, vadovaujama vyr. moksl. bendradarbio humanitarinių m. dr. J. Stankaus. 1535 m² plote rasta 30 griautinių ir 1 degintinis žmogaus kapas [Stankus J., 1978; 1980; 1984].

Tad iš šios trumpos Šušvės pakrančių archeologijos paminklų apžvalgos ryškėja gana tankus įvairių laikotarpių žmonių gyvenimo pėdsakų vaizdas. Laimingo atsitiktinumo dėka iki mūsų dienų beveik nesuardytas išliko Plinkaigalio kapinynas, kuriame aptikta 116 abiejų lyčių įvairaus amžiaus vaikų, 120 vyrų ir 88 moterų kapai (pav. 9). Taigi čia kažkur greta 200 m. gyveno 35—43 žmonių populiacija [Česnys G., 1984, p. 149]. Smulkiau apie tai kituose skyriuose, parašytuose habil. dr. prof. G. Česnio, habil. dr. prof. I. Balčiūnienės, medicinos m. dr. R. Jankausko.