

# UŽNEMUNĖS KULTŪROS RAIDOS BRUOŽAI. KERAMINIS ASPEKTAS

VYGANDAS JUODAGALVIS

Lietuvos istorijos institutas, Archeologijos skyrius, Kražių g. 5, 01008 Vilnius, el. paštas: vygandasjuodagalvis@hotmail.com

*XX a. paskutiniiais dešimtmečiais – XXI a. pradžioje Užnemunėje sistemingai buvo tyrinėjamos priešistorinės gyvenvietės. Per dešimtį sezonų aptikta per penkiasdešimt akmens, žalvario ir geležies amžių paminklų bei pavienių dirbinių radimviečių, kasinėti Kubilėlių, Žiūrių, Padusio, Aradninkų, Paveisiejų gyvenvietės ir kapinynai.*

*Sąlygos keramikai išlikti Užnemunės paminkluose nebuvo palankios – kultūriniai gyvenviečių sluoksniai slūgsojo smėlyje, daug kur buvo apardyti arimo arba išpustyti vėjo. Nors keramikos čia nedaug ir prastai išlikusi, vis dėlto ji labai įvairi ir tuose pačiuose paminkluose yra visokios. Tyrinėtų paminklų apžvalgos publikacijose daugiausia dėmesio skirta akmens ir žalvario amžiaus pradžios palikimui – vėlesnių laikotarpių medžiaga išnagrinėta nepakankamai. Šiuo straipsniu tikimasi užpildyti spragą ir, remiantis naujais duomenimis, apžvelgti Užnemunės keramikos raidą nuo neolito iki I tūkstantmečio vidurio.*

**Reikšminiai žodžiai:** miškų neolito kultūrų keramika, Brūkšniuotos keramikos kultūros keramika, Pševorsko kultūros keramika, Bogačevo kultūros keramika.

*During the early 21<sup>st</sup> century and the last decades of the 20<sup>th</sup> century, a systematic investigation of prehistoric settlements was conducted in the Trans-Nemunas region (Užnemunė). In the course of ten archaeological investigation seasons, over fifty Stone, Bronze, and Iron Age sites and isolated artefact find spots were discovered at Kubilėliai, Žiūriai, Padusys, Aradninkai, and Paveisėjai settlements and cemeteries and excavated.*

*The conditions for pottery to survive at the Trans-Nemunas region sites was not favourable; the cultural layers of all of the investigated settlements were in sand and in many places had been disturbed through ploughing or blown away by the wind. Although few in number or in poor condition, the Trans-Nemunas region pottery was very diverse and differed at the same sites. The publications devoted to the review of the investigated sites paid the most attention to the legacy of the Stone and Early Bronze Age, while the material from later periods was insufficiently illuminated. It is hoped that this article will fill this gap and bring new data to light about the development of Trans-Nemunas region pottery from the Neolithic to the mid-1<sup>st</sup> millennium.*

**Keywords:** Neolithic forest culture pottery, Brushed Pottery culture pottery, Przeworsk culture pottery, Bogaczewo culture pottery.

## IŽANGA

Užnemunė, pietvakarinė dabartinės Lietuvos dalis, palyginti anksti atsidūrė praeitimi besidominčios visuomenės akiratyje. Pirmieji jos

piliakalnius pradėjo aprašinėti lenkų senovės mylėtojai (Połujánski 1859; Osipowicz 1867), kiek vėliau šio darbo ėmėsi ir lietuviai (Basanavičius 1891; Radziukynas 1909). Pasak J. Basanavičiaus, jau XIX a. viduryje jo gimtinėje žydai prekeiviai

iš vietos gyventojų supirkinėjo archeologinius radinius (Basanavičius 1936, p. 8). Dalis jų papildė privačias kolekcijas, dalis pateko į muziejus (Sadovskis 1877).

Užnemunei tenka ir pirmieji Lietuvoje, šandienos kalba tariant, archeologiniai žvalgymai, kuriuos surengė lenkų etnografas Z. Glogeris, 1871, 1872 ir 1899 m., plaukdamas valtimi Nemunu tarp Druskininkų ir Jurbarko (Gloger 1903).

Tarpukario Užnemunėje archeologiniai tyrimai nebuvo vykdomi, tik periodinėje spaudoje retkarčiais pasirodydavo trumpų pranešimų apie archeologinius radinius, aptiktus kasant durpes ar atliekant melioracijos darbus – šie Užnemunėje vykdyti intensyviau, nei kitose Lietuvos dalyse: suregistravus iki II pasaulinio karo Lietuvoje atsitiktinai aptiktus kaulinius ir raginius akmens amžiaus dirbinius, paaiškėjo, jog pusė jų rasta Užnemunėje (Puzinas 1938).

Užnemunės piliakalniuose daugiausia pasidarbuota pokaryje – surengta keletas žvalgomųjų ekspedicijų, kasinėti Piliakalnių (Vilkaviškio r.), Varnupių (Marijampolės sav.), Kaukų ir Obelytės (Alytaus r.), Sudargo (Šakių r.), Pajevonio (Kunigiškių) (Vilkaviškio r.) ir kiti piliakalniai, o žvalgymų ir kasinėjimų duomenys gana išsamiai paskelbti populiarioje spaudoje ir mokslinėje literatūroje (Kulikauskas 1965; 1970; 1972; 1974; 1976; 1982; Tarasienka 1997).

Šių eilučių autoriui, prisidėjus prie nedidelio Lietuvos akmens amžiaus tyrinėtojų būrelio, „atiteko“ Užnemunė, nes kitos Lietuvos dalys jau turėjo savo kuratorius – Pietų Lietuvoje ir pajūryje darbavosi R. Rimantienė, Rytų Lietuvoje – A. Girininkas, Žemaitijoje – A. Butrimas.

Pasirinkus tyrinėjimų temą – Užnemunės akmens amžius – pradėta rinkti medžiagą daktaro (tuomet – kandidato) disertacijai parengti. Visuose be išimties neseniai aptiktuose ir kasinėtuose Užnemunės akmens amžiaus paminkluose buvo randama vėlesnių laikų archeologinės medžiagos. Rašant

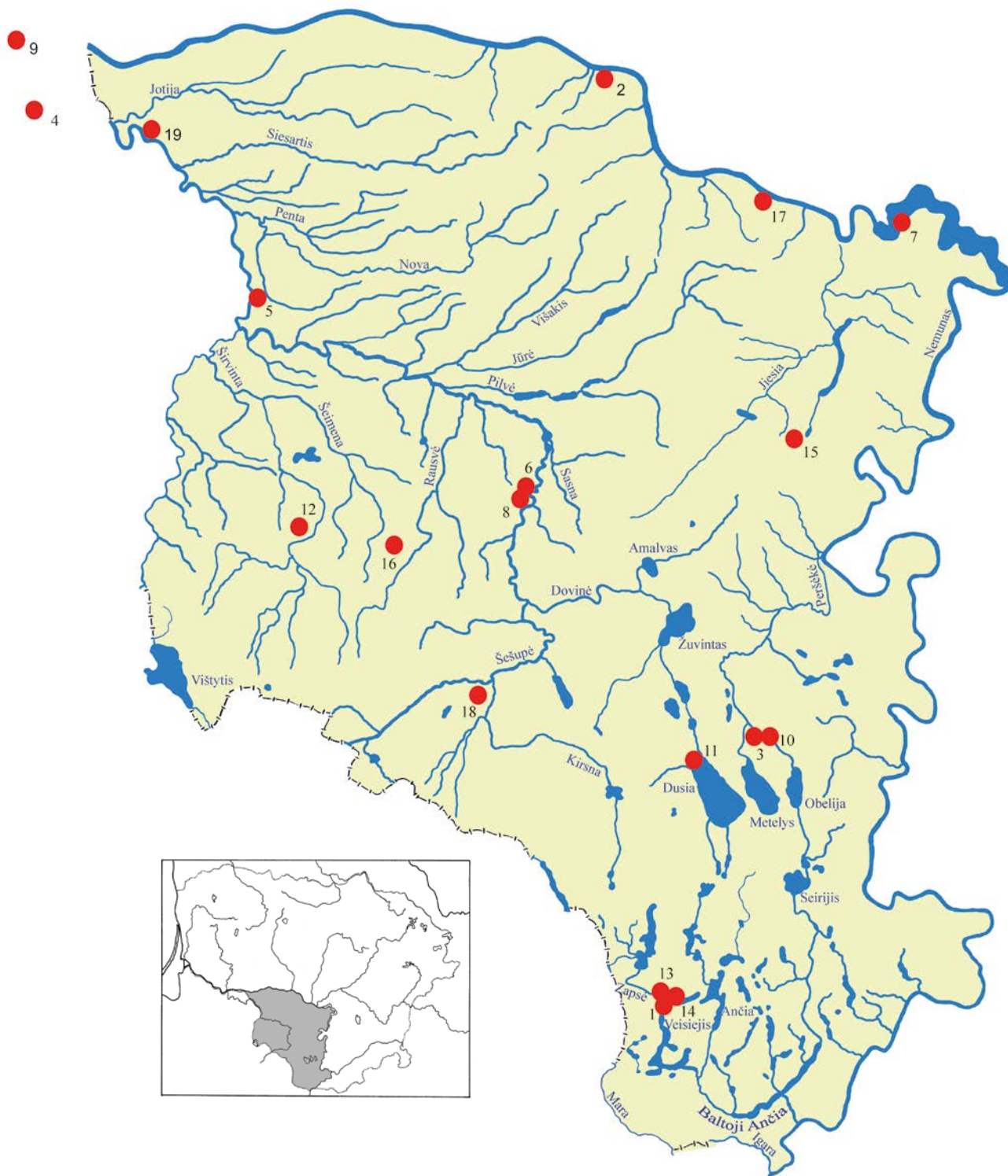
straipsnius apie kasinėtus paminklus ir publikuojant tyrinėjimų duomenis, prioritetai, žinoma, buvo teikiami archeologinei medžiagai, tiesiogiai susijusiai su pasirinkta tyrinėjimų tema, o vėlesnių laikotarpių radiniai tik trumpai apžvelgiami, kartais – tiesiog ignoruojami. Ir atvirkščiai: kai kurie vėlyvesnės keramikos fragmentai buvo paskelbti kartu su akmens ir žalvario amžių medžiaga.

Vykdamas Lietuvos mokslo tarybos remiamą projektą „Ankstyvųjų baltų visuomenės tapatumo bruožai remiantis archeologijos paveldo tyrimais Lietuvoje“ atsirado proga imtis nepelnytai užmirštų radinių ir bent pamėginti sugrąžinti jiems dėmesio skolą. Šio straipsnio tikslas – remiantis analogijomis ir naujais duomenimis identifikuoti, suklasifikuoti ir kultūriškai bei chronologiškai interpretuoti prieš 2–3 dešimtmečius kasinėtų Kubilėlių, Žiūrių (Šakių r.), Padusio, Aradninkų, Paveisiejų (Lazdijų r.) senovės gyvenviečių ir kapinynų keramiką.

Užnemunės keramika šiame straipsnyje nagrinėjama ir klasifikuojama pagal požymius, kurie suskirstyti į tris įprastas grupes. Pirmoji apima technologiją – susijusi su keramikos gamyba: molio masės sudėtis, lipdymo technika, išdegimas; antroji – morfologija – apibūdina indo ar jo dalių formą ir parametrus; trečioji – indo paviršiaus apdaila ir ornamentika. Mineralinės priemaišos apibrėžiamos: smulkios – iki 1 mm skersmens; vidutinio stambumo > 1–3 mm ir stambios – > 3 mm uolienos trupiniai. Keramikos fragmentų storis apibrėžtas terminais: plonasienė keramika – indo sienelių storis ≤ 7 mm; vidutinio storio keramika – sienelių storis > 7–9 mm; storasienė keramika – sienelių storis ≥ 10 mm.

## KUBILĖLIŲ GYVENVIETĖ

Kubilėlių senovės gyvenvietės (Šakių r. sav., Kundirkos Naumiesčio sen.) pėdsakų buvo aptikta 1982 m., žvalgant dešiniąją Šešupės pakrantę – suartoje dirvoje rasta titnaginių radinių, lipdytos



1 pav. Keramikos radimvietės Užnemunėje ir greta jos: 1 – Aradninkai, 2 – Kašeliai, 3 – Kaukai, 4 – Krasnoznamensojė, 5 – Kubilėliai, 6 – Kumelionys, 7 – Laumėnai, 8 – Meškučiai, 9 – Naudvaris, 10 – Obelytė, 11 – Padusys, 12 – Pajevonys, 13 – Paveisiejai, 14 – Paveisininkai, 15 – Pažarstis, 16 – Piliakalniai, 17 – Pypliai, 18 – Zubriai, 19 – Žiūriai. V. Juodagalvio brėž.

keramikos šukių. Gyvenvietė buvo įsikūrusi kaimo ŠV pakraštyje, už 270 m į R ir 75 m į P nuo dešiniojo Šešupės kranto – upė šioje vietoje daro staigų vingį, prieš kurį už 300 m į V nuo kelio iš Kudirkos Nau miesčio į Slavikus yra brasta.

1984–1989 m. ištirtas 938 m<sup>2</sup> plotas apėmė visą išlikusią akmens amžiaus gyvenvietės dalį. Kultūrinį sluoksnį, slūgsojusį po 10–40 cm storio suarto dirvožemio sluoksniu, sudarė smulkiagrūdus rusvai geltonas smėlis su suodžių dėmėmis ir smulkiais medžio angliukais. Ši gyvenvietė yra būdingas vadina mojo atviro tipo paminklas, kai kultūriniu sluoksniu yra laikomas litologinis sluoksnis, turintis priešistorinių gyvenviečių pėdsakų (Juodagalvis 1992; 2010, p. 23–26, 151–158, 165–177).

Čia gyventa įvairiais laikotarpiais. Yra tik viena radiologinė data iš židinio, kuris priklausė mezolito pabaigai: T-10919: 7550±60 BP, 6500–6251 cal BC<sup>1</sup>. Antrasis gyvenvietės egzistavimo laikotarpis – II tūkstantm. pr. Kr. – nustatytas iš tam laikotarpiui būdingų titnaginių radinių ir keramikos. Vėliau būta ir geležies amžiaus gyvenvietės, kurios pėdsakų – lipdytos keramikos šukių – aptikta visame kasinėtame plote.

Gyvenvietėje surinkta apie 6000 keramikos fragmentų. Nors šukių palyginti daug, tačiau jos labai smulkios, sunykusios, smilčių nugludintu arba aptrupėjusiu paviršiumi. Absoliuti dauguma jų priklauso pirmos I tūkstantm. pusės geležies amžiaus gyvenvietei, kurios kultūrinis sluoksnis jei ir buvo susiformavęs kaip atskiras stratigrafinis elementas, tyrinėtame plote neišliko. Rasta tik keramikos dalių ir kelios ugniavietės. Geležies amžiaus keramikos liekanos išblaškytos po visą kasinėtą plotą daugmaž tolygiai, o ankstyvosios keramikos šukių daugiausiai rasta duobėse ir rytinėje tyrinėto ploto dalyje – ariamojoje dirvoje jų nepasitaikė.

Prie ankstyvosios keramikos grupės priskirtinos mažiausiai dešimties indų šukės (2–4 pav.). Molio masėje matyti smulkių ir vidutinio stambumo mineralinių priemaišų – smėlio ir grūstos uolienos – kvarcito ir granitą sudarančių mineralų trupinių. Išsiskiria viena virvutės įspaudais puošta dalis su stambiais (4–6 mm skersmens) kvarcito trupiniais, išsimušusiais į paviršių (2:8 pav.). Rusvų, gelsvų ir rudai pilkų šukių paviršius lygus, kartais angobuotas arba iš vidaus ir išorės negiliai įvairiomis kryptimis brūkšniuotas. Jos yra 4–8, daugiau – 6 mm storio.

Labiausiai paplitęs puošybos elementas – horizontalių virvučių įspaudai. Jie nevienodi: vieni storos virvutės (2,5 mm) ir ryškūs, įspausiti į angobuotą paviršių, kiti – vos matomi, 1 mm pločio, pereinantys į liniją. Atrodo, jog indo lipdytojai (daugelis sutaria, kad šiame laikotarpyje keraminius indus gamino moterys) rūpėjo ne ornamento kokybė, bet įspaudų faktas.

Aptikta dviejų indų, puoštų apskritomis duobutėmis, šukių. Duobutės dvejopos: 1,5–2 ir 5 mm skersmens. Dar rasta pora dalių su stačiakampio formos įspaudais ir viena – su tekstilės įspaudu (2:15 pav.), taip pat indas, puoštą retai pasitaikančiu (Iršėnas, Butrimas 2000, p. 131) ornamento dėmeniu – dvigubomis ir trigubomis duobutėmis (3 pav.). Jos 2–4 mm skersmens, išdėstytos nevienodais tarpais. Iš išdėstymo galima spręsti, jog badyta nefiksiuotais, tarkime, pilnaviduriais žolės stagarais ar šakelėmis.

Pagrindinis ornamentikos motyvas – horizontalios ornamentos elementų eilės. Tarpai tarp virvučių įspaudų eilių – 3–8, tarp duobučių ir dvigubų duobučių eilių – 10 mm. Dviejuose pakraštėliuose – virvučių įspaudai išorinėje ir vidinėje kaklelio pusėse. Rasta šukių, kurių paviršiuje – apskritų duobučių arba pailgų vertikalinių įspaudų ir neryškių virvutės įspaudų derinys. Pasitaikė ir vadinamasis

<sup>1</sup> Čia ir kitur <sup>14</sup>C datos kalibruotos OxCal 4.3 programa pagal IntCal 13 kalibracinę kreivę. Kalibruotos datos pateiktos kaip 95,4 % tikimybės intervalai.



2 pav. Kubilėlių keramika (LNM EM 2353). V. Juodagalvio nuotr.



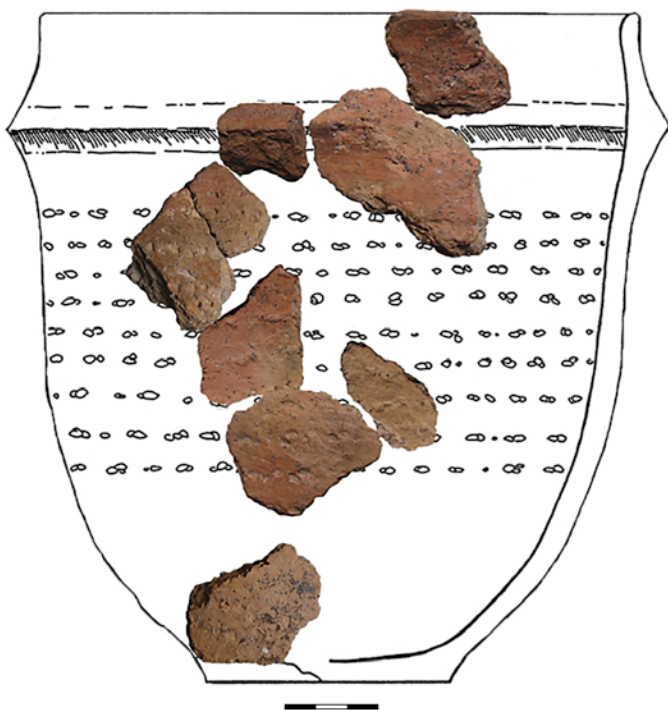
3 pav. Kubilėlių taurės fragmentai (LNM EM 2353). V. Juodagalvio nuotr.

ašakų motyvas – įžambūs, kiek išlenkti įspaudai išdėstyti veidrodinės simetrijos būdu (2:18 pav.).

Kalbėti apie ankstyvųjų indų morfologiją dar negalima, nes pakraštėliai vos keli, ir tie menkai teišlikę. Iš puodų briaunų ir dugnelių šukių galima spręsti, kad gyvenvietėje naudotos nedidelės profiliuotos plokščiadugnės puodynės S pavidalo kakleliais suplonintomis (2:24 pav.) ir nežymiai banguotomis (2:19 pav.) briaunomis. Būta indų su ašelėmis (2:22, 25 pav.).

Tiksliau pavyko atkurti tik vieną taurę (3, 4 pav.). Jos anga – 20 cm, kaklelis truputį profiliuotas, S pavidalo, dugnelis – 8 cm skersmens, sienelės 0,7–1 cm storio, išorinis paviršius angobuotas, molio masėje matyti grūsto granito ir kvarcito priemaišų. Vidurinė taurės dalis puošta horizontaliomis netaisyklingų dvigubų ir trigubų duobučių eilėmis, išdėstytomis 1 cm tarpais. Petelių srityje prilipdytas 1–1,3 cm pločio trikampio pjūvio rumbas.

Vėlyvoji Kubilėlių keramika suskirstyta į dvi pagrindines technologines ir stilistines grupes. Pirmajai priklauso keramika su vidutinio stambumo grūstos uolienos priemaišomis – vyrauja iki 2–3 mm skersmens rausvo granito, rečiau kvarcito, trupiniai. Šukės rudos ir rausvos, lūžiai vienspalviai (5:3–6, 8, 9, 14 pav.). Išorinis indų paviršius nelygintas, didesnio jų skaičiaus smulkiai grublėtas – kruopėtas. Pasitaikė tik vienas tamsiai pilkos spalvos grublėto indo pakraštėlis su negilais, bet aiškiai matomo horizontalaus brūkšniavimo pėdsakais (5:1 pav.). Tų pačių indų sienelių storis skirtingose vietose nevienodas: šukių pjūviuose matyti, kad ploniausia S pavidalo pakraštėlių vieta yra linkyje tarp briaunos ir petelių (5:14 pav.). Kai kurių indų pakraštėlių briaunos pastorintos iki 10–14, o sienelių storis žemiau – vos 5 mm (5:3, 6:6 pav.). Ši morfologinė ypatybė turėjo



4 pav. Rekonstruota Kubilėlių taurė (LNM EM 2353). V. Juodagalvio nuotr. ir pieš.

konkrečią paskirtį – stengtasi pakraštėlių briaunose paruošti vietą vieninteliu šios keramikos grupės indų puošybos dėmeniui – pirštų įspaudams iš viršaus.

Pirštų įspaudai iš viršaus indų briaunose nevienodi: vieni negilūs – duobutės beveik neišeina iš briaunos perimetro (6:3, 14 pav.), kiti – gilūs, formuojantys ryškiai banguotus pakraštėlius (6:5, 6, 8 pav.).

Prie antrosios grupės priskirtos gerai išdegtos, tvirtos indų šukės brūkšniuotu, lygiu ir gludintu paviršiumi. Molis liesintas smėlio arba smulkiai grūstos uolienos priemaišomis su nedaugelyje dalių aptiktais iki 2 mm skersmens trupiniais. Brūkšniavimas dažniausiai vertikalus arba kiek įstrižas, ryškus ir gilus, įbrėžimai lygiagretūs – braukyta, matyt, panašiu į šukas įrankiu (6:9–12 pav.). Brūkšniuota tik apatinė ir vidurinė indų dalys. Šukės rusvos, tamsiai pilkos ir juodos, išskyrus vieną



5 pav. Kubilėlių keramika (LNM EM 2353). V. Juodagalvio nuotr.





6 pav. Kubilėlių keramika (LNM EM 2353). V. Juodagalvio nuotr.

gelsvą fragmentą (6:12 pav.). Indų sienelių storis – 6–8 mm. Indai brūkšniuotu paviršiumi buvo išdegti redukciniėje aplinkoje ir, atrodo, braukti jau po išdegimo – brūkšniavimo grioveliai rudi ar rusvi, iškilimai – juodi.

Keramikos lygiu ir gludintu paviršiumi pakraštėliai priklausė 6 indams, kurių 4 buvo profiliuoti, S pavidalo, pakraštėlių briaunos nusklembtos į išorę (6:2, 7, 14 pav.), vieno petelių srityje yra briauna (6:14 pav.). Kiti du pakraštėliai – skirtingų tipų indų: vienas – ašotėlio ar puodynės aukštu kakleliu fragmentas (6:1 pav.), kitas – I formos pakraštėlis su lyginimo žymėmis ir pirštų atspaudais negludintame paviršiuje (6:3 pav.), sprendžiant iš ryškaus linio petelių srityje, amforos dalis.

Aptikta vėlyvos keramikos, kuri netelpa į dviejų grupių schemą. Viena šukė – rudos spalvos gerai išdegto briauninio puodelio nutrupėjusia angos briauna, petelių srityje puošta kiek įžambiais piršto nago įspaudais (5:2 pav.). Šukės paviršius šiurkštus, bet negrublėtas, molyje – smulkios mineralinės priemaišos, sienelės storis – 5 mm. Antra šukė taip pat gerai išdegta, dvispalvė paviršiuose, lūžyje – rausva ir pilka, vertikalių nago įspaudų yra kiek aukščiau petelių briaunos, o žemiau įžambiai įrėžti grioveliai su 2,5–3 mm tarpais (5:7 pav.). Išorinis paviršius tarp angos ir ornamento horizontaliai brūkšniuotas, molyje smulkios mineralinės priemaišos, sienelės storis prie pakraštėlio – 5,7, prie petelių – 8,2 mm.

Tarp dažnų radinių – indų šukių – aptikta ir retesnių: dalis ašelės (6:13 pav.), kiaurasienės keramikos gaminių fragmentų (5:10–13 pav.) ir dalis indo petelių su išraižytu ornamentu – vadinamuoju parketiniu raštu, sukomponuotu į vertikalią ir horizontalią juostas (6:4 pav.). Vidinis šukės paviršius nutrupėjęs, išorinis nugalintas, molyje – smulkios mineralinės priemaišos – smėlis.

## ŽIŪRIŲ GYVENVIETĖ

Žiūrių senovės gyvenvietė (Šakių r. sav., Slaviškų sen.) (literatūroje – Gedupio gyvenvietė) buvo išsidėsčiusi dešiniajame Šešupės krante, už 150 m į R–ŠR nuo dešiniojo jos intako Gedupio (Gedupėlio) žiočių, už 700 m į PV nuo kelio Sudargas – Slavikai, Šešupės antrosios terasos šlaite, 6–7 m aukščiau virš dabartinio upės vandens lygio, dirbamosios žemės lauke, smėlingoje dirvoje (7 pav.). 1987–1988 m. Lietuvos istorijos instituto ir Lietuvos nacionalinio muziejaus archeologinės ekspedicijos ištyrė 64 m<sup>2</sup> (Juodagalvis 1988; 1990; 2010, p. 28–29, pav. 12, 106). Kultūrinis sluoksnis – rusvai geltonas smulkiagrūdis smėlis su smulkiais medžio angliukais ir suodžių dėmėmis slūgsojo po 40 cm storio ariamosios žemės ir 4–10 cm storio tamsiai pilko anglingo smėlio sluoksniais. Pilkas, su degėsiais sluoksnis aptiktas pirmą kartą.

Vėlesniuose tyrinėjimuose panaši stratigrafija užfiksuota kasinėjant Pietų Lietuvos akmens ir žalvario amžiaus gyvenvietes (Juodagalvis 2002; Juodagalvis, Marcinkevičiūtė 2004). Paaiškėjo, kad anglingų juodų sluoksnių virš akmens ir žalvario amžių gyvenviečių aptikta visoje Šiaurės Europos miškų zonoje – tokį sluoksnį teko preparuoti 1995 m. Skatestraumenio rajone Vakarų Norvegijoje. Vakarų Europoje šie gaisrų pėdsakai siejami su lydymine žemdirbyste. Datuojant radiologiniu būdu tai dažnai nepalanki aplinkybė, ypač kai akmens ar žalvario amžiaus gyvenviečių sluoksniai tiesiogiai liečiasi su degėsių sluoksniu.

Pavyzdžiu galėtų būti Babriškių (Varėnės 10-oji) akmens ir žalvario amžių gyvenvietės atvejis, kai mėginiai, paimti iš židinių, kurių struktūra ir priklausomybė žalvario amžiui nekėlė didesnių abejonių (trikampiai strėlių antgaliai, apdoroti plokščiu retušu, charakteringos titnaginių radinių sancaupos šalia židinių), radiologiškai datuoti II–V a. (Vs-2440: 1620±55 BP, 260–567 cal AD ir Vs-2441: 1715±55 BP, 141–426 cal AD).



7 pav. Žiūrių gyvenvietės situacija. 2009–2010 m. ortofotografija ir V. Juodagalvio nuotr.

Kasinėtame plote aptikta akmenų grindinėlis, židinio ir 3 stulpaviečių pėdsakai, surinkta 100 titnaginių radinių ir 550 lipdytos keramikos šukių; ariamojoje dirvoje – 15 titnaginių radinių (15 %) ir 7 keramikos šukės (1,27 % viso radinių skaičiaus).

Gyvenvietėje naudotų keramikos gaminių menkai teišliko. Išsiskiria dvi grupės. Pirmosios pakraštelių šukės priklausė 12–14 skirtingų indų, iš kurių apie 10 buvo ornamentuoti (8:1–7, 9, 10, 12 pav.). Taip pat rasti du nežymiai atlošti pakraštėliai



8 pav. Žiūrių keramika (LNM EM 2520). V. Juodagalvio nuotr.



9 pav. Žiurių keramika (LNM EM 2520). V. Juodagalvio nuotr.



10 pav. Žiūrių keramika (LNM EM 2520). V. Juodagalvio nuotr.

įžambiomis įraižomis (8:1, 2 pav.), keletu indų peteliai papuošti gnaibytiniu ornamentu ir nago įspaudais (8:4, 5, 7, 9, 12 pav.). Dvi šukės su linijomis, tačiau fragmentai tokie smulkūs, kad neaišku, kokiomis kryptimis tos linijos nubrėžtos (8:6, 10 pav.). Aptiktas smulkiai rumbuotas (?) fragmentas su virvutės įspaudais (8:3 pav.). Trijų greičiausiai išorinis to paties indo šukių paviršius negiliai brūkšniuotas (8:8, 11, 14 pav.). Iš dviejų kiaurasienės keramikos šukių viena neįprastai stora (15 mm) – matyt, čia dalis kiaurasamčio ar koštuvo dugno (8:15 pav.). Puodų sienelių storis 0,4–1,1, bet didesnio jų skaičiaus – 0,6–0,7 cm, molyje yra smulkių ir vidutinio stambumo mineralinių priemaišų.

Antrąją grupę sudaro neornamentuotos plona-sienės keramikos šukės smulkiai grublėtu išoriniu paviršiumi (9 pav.). Atrodo, kai kurių šukių išorinio paviršiaus nelygumas atsirado šlapiu moliu užtepęs dar neišdžiūvusius indus, stengiantis paslėpti priemaišas. Vidinis paviršius nulygintas – priemaišos išpraustos indų sienelėse. Pakraštėliai vos lenktos S formos, beveik tiesūs, sienelių storis 5–7 mm, poros pakraštėlių briaunos pastorintos iki 8–9 mm, vieno pakraštėlio briauna banguota (9:6 pav.). Mineralinės priemaišos smulkios ir vidutinės, kai kur – stambesnės, trupiniai – 3–5 mm skersmens.

Tai pačiai technologinei grupei skirtinos ir storasienės keramikos šukės (10 pav.). Aptikti 4 indų skirtingų tipų pakraštėliai: vos lenktos S formos (10:1 pav.), palenktas į vidų C formos (10:5 pav.) ir tiesus I formos (10:6 pav.). Pakraštėlių briaunos iš viršaus nulygintos, sienelių storis – 10–13 mm, išorinis paviršius kruopėtas, vidinis kai kurių indų paviršius lygintas, kitų – be jokių lyginimo žymių.

### PADUSIO GYVENVIETĖ

Padusio senovės gyvenvietė (Lazdijų r. sav., Teizų sen.) buvo įsikūrusi ŠV Dusios ežero pakrantėje, už 1,5 km į P nuo Spernios (Dovinės) ištakų, už 1,5 km į Š nuo Prelomčiškės piliakalnio. Tarp Padusio

ir Eglynų kaimų plyti pelkėta lyguma, iš V pusės apjuosta moreninių kalvų, išraižyta melioracijos kanalais ir žuvivaisos grioviais, kai kur apaugusi krūmokšniais ir lapuočiais medžiais. Lygumoje iškilusios kelios 2–3 m aukščio iš durpių susiformavusios kalvelės. Vienos iš žemiausių kalvelių ( $H_{abs}$  108,6 m) papėdėje ir šlaite, už 70–80 m nuo ežero kranto buvo aptikta Padusio gyvenvietė (literatūroje – Dusios ežero 8-oji senovės gyvenvietė).

Archeologiniai kasinėjimai buvo pradėti 1990 ir baigti 1995 metais. Lietuvos nacionalinio muziejaus archeologinės ekspedicijos per 6 sezonus ištyrė 501 m<sup>2</sup>, aptiko kultūrinį sluoksnį ir pastatų pėdsakų, keramikos, titnaginių, raginių, kaulinių ir akmeninių dirbinių (Juodagalvis 1999).

Kultūrinį sluoksnį sudarė iki 40 cm storio tamsiai pilkas, beveik juodas smulkiagrūdis smėlis su medžio angliukais, slūgsojęs ant balto smulkiagrūdžio smėlio, žvirgždo ir balkšvo, gelsvo bei melsvo priemolio. Sausas tamsiai pilko smėlio sluoksnis buvo elastingas, lipnus, o apsemtas virsdavo panašiu į skystą dumblą. Rytinėje ir šiaurinėje tyrineto ploto dalyje kultūrinis sluoksnis slūgsojo dabartinio Dusios vandens lygio aukštyje ir dažnai būdavo paplaunamas ežero vandens lygio kaitos. Tuo galima paaiškinti labai vėlyvą medžio degėsių iš šio sluoksnio apačios datą: T-10918: 600±40 BP, 1294–1411 cal AD.

Tyrinėtame plote aptikta 4 duobės ir 2 židiniai. Išęsto ovalo formos duobė 35–37y kvadratų juostoje (Juodagalvis 1999, p. 242, pav. 4) – 360 cm ilgio, 100 cm pločio, 60 cm gylio. Joje aptikta kompaktiška 90 titnaginių radinių sancaupa, dvi trapecijos, keramikos šukių, taip pat pakraštėlių, puoštų išorėje įspaustomis apvaliomis duobutėmis. Greta, 34–36y kvadratų juostoje – antra duobė. Ši netaisyklingo apskritimo formos, 2–2,4 m skersmens, 45 cm gylio su 6–10 cm gelsvo smėlio tarp sluoksniu 20 cm gylyje. Viršutiniame sluoksnyje aptiktos 2 nuoskalos, žemiau titnagų daugiau, tarp jų grandukas, yla, dalis neaiškaus dirbinėlio. Medžio degėsių, paimtų

viršutiniame duobės sluoksnyje, data: T-118225A: 2020±90 BP, 212–354cal AD.

Židiny 15x/19y kvadrato buvo taisyklingo apskritimo formos, 44 cm skersmens, 20 cm gylio puapskritimo formos duobutėje, užpildytoje tamsiu anglingu smėliu pramaišiu su priemoliu. Jame aptikta titnago nuoskalų, sudegusių kauliukų ir akmenų. Viršutinė židinio dalis ir kultūrinis sluoksniu šalia apnaikinti arimo. Už 4 m į š. nuo židinio 15x/19y kvadrato po suartos dirvos sluoksniu aptikta medžio angliukų sancaupa, datuota vykdam Lietuvos mokslo tarybos remiamą projektą „Ankstųjų baltų visuomenės tapatumo bruožai remiantis archeologijos paveldo tyrimais Lietuvoje“: Vs-2447: 1210±30 BP, 695–891 cal AD.

Kultūriniame sluoksnyje ir suartoje dirvoje surinkta keletas šimtų keramikos liekanų. Pagal technologinius parametrus – priemaišas molyje ir išdegimo kokybę – išskirtinos trys keramikos grupės.

Pirmąją sudaro 14–15 indų fragmentai – pakraštėliai (11, 12 pav.). Molyje – daug įvairių rūšių smulkių ir vidutinio stambumo mineralinių priemaišų – grūstos uolienos trupinių. Lipdant mažesnius indus į molį dėta daugiau smulkesnių priemaišų (11:8 pav.), stambesnių indų molyje priemaišų mažiau, tačiau jos stambesnės – 4–5 mm skersmens (12:9 pav.). Šios grupės indai degti atviroje ugnyje – kai kurios šukės lūžiuose dvispalvės (11:3 pav.), išorinio ir vidaus paviršių spalva nevienoda (11:2 pav.), paviršiai su juodomis dėmėmis (11:5 pav.). Išvardyti požymiai – nekontroliuojamų oro sąlygų atspindys (Vengalis 2007, p. 115). Plonasienių indų šukės dažnai trapios, jų paviršiai suskeldėję, akyti. Stambesni indai išdegti geriau – šukės tvirtesnės, nors ir tarp jų pasitaikė suskeldėjusių. Sienečių storis 5–9,5, daugiau pasitaikė 6–7 mm, šukės gelsvos, rudos, rausvos, paviršius lygus arba smulkiai grublėtas, kelių šukių jame yra stambesnio grublėtumo trupinių, o paviršiaus molyje priemaišos tapačios indo priemaišoms (12:6 pav.). Išorinis vienos šukės paviršius negiliai viena kryptimi įžambiai brūkšniuotas (12:4 pav.). Mažesnių

plonasienių indų pakraštėlių briaunos iš viršaus nulygintos (11, 12:3, 5, 6, 8 pav.), stambesnių indų – supvalintos (12:2, 9 pav.) arba suplonintos (12:4 pav.).

Vienintelis pirmosios grupės keramikos ornamentikos motyvas – gilių apskritų duobučių eilės kaklelio linkyje tarp briaunos ir petelių. Duobutės 5 mm skersmens, giliai įspaustos, gumburėliais iškilusios vidiniame indų paviršiuje, išdėstytos 2–2,5 cm atstumu viena nuo kitos. Kai kuriose šukėse duobutės pradurtos kiaurai (41:2, 4, 6 pav.), bet, matyt, to nenorėta, nes gumburėlių likučiai vidinėje pusėje neišlyginti.

Iš puodų pakraštėlių galima spręsti, jog pagrindinė pirmosios grupės indų forma – plonasienė S pavidalo puodynėlė mažai profiliuotu kakleliu. Stambesnių puodų S profiliai kiek ryškesni (12:2, 4, 7 pav.). Būta ir puodelių ar dubenėlių C formos kakleliu (11:3 pav.).

Antrojoje grupėje – kelios gerai išdegtų indų šukės su gausiomis smulkiomis mineralinėmis priemaišomis molyje (13 pav.). Dvi šukės (13:1, 5 pav.) aptiktos greta viena kitos kultūriniame sluoksnyje, kitos – suartoje dirvoje: pastarųjų paviršiai aptrupėję. Indų sienelės vidutinio storio (7–9 mm), pilkos ir juosvos su rudu atspalviu. Šukės priklauso 2 tipų indams. Viena šukė – dalis puodelio lygiu paviršiumi. Pakraštėlis C formos, briauna suploninta ir nusklembta į vidų, sienelė tolygiai išgaubta (13:1 pav.). Kitos dvi šukės – briauninių puodinių (13:3, 5 pav.). Išorinis geriau išlikusios paviršius iki kaklelio linkio horizontaliai brūkšniuotas, kaklelis aukščiau petelių briaunos be brūkšniavimo žymių, angos briauna iš viršaus nulyginta (13:5 pav.).

Trečiajai grupei priklauso viduramžių puodų šukės (14 pav.), aptiktos suartoje pietinės tyrinėto ploto dalies dirvoje. Šukės tamsiai pilkos ir rudos, molyje – smulkios ir vidutinės mineralinės priemaišos. Pakraštėliai ryškiai profiliuoti, atlošti į išorę arba S formos, kai kurių briaunos puoštos įžambiomis įraižomis (14:3, 5, 6 pav.). Puodų dugneliai plokšti, su priedugniu (14:8 pav.).





11 pav. Padusio keramika (LNM EM 2355). V. Juodagalvio nuotr.



12 pav. Padusio keramika (LNM EM 2355). V. Juodagalvio nuotr.



13 pav. Padusio keramika (LNM EM 2355). V. Juodagalvio nuotr.



14 pav. Padusio keramika (LNM EM 2355). V. Juodagalvio nuotr.

## ZAPSĖS UPĖS GYVENVIETĖS IR KAPINYNAI

Pirmieji duomenys apie akmens ir žalvario amžių gyventojus Veisiejų ežero pakrantėse siejami su Paveisininkų piliakalnio tyrinėjimais. 1962 m. P. Kulikausko vadovaujama ekspedicija piliakalnio gyvenvietės plotuose rado svidrinių strėlių antgalių ir aptiko kelias akmens amžiaus gyvenvietes piliakalnio kaimynystėje (Kulikauskas 1982, p. 16–17). Tais pat metais R. Rimantienė atliko žvalgomuosius tyrinėjimus Zapsės upės 1-oje gyvenvietėje ir aptiko dar 3 naujas radimvietes: Zapsės upės 2-ąją, 3-iąją ir 4-ąją (Rimantienė, 1974, p. 79). Deja, archeologinių žvalgymų ataskaita yra dingusi, tad 1992 m. Lietuvos nacionalinio muziejaus ekspedicijai teko verstis trumpa Lietuvos archeologijos atlaso (LAA) ir P. Kulikausko knygoje pateikta informacija. Aptikti paminklai įvardyti tęstine numeracija: Zapsė 5, Zapsė 6 ir t. t. Dabar Nekilnojamųjų kultūros vertybių registre Zapsės 1-oji gyvenvietė įrašyta kaip Aradninkų, Zapsės senovės gyvenvietė (kodas 26632), Zapsės 5-oji – Paveisiejų, Zapsės senovės gyvenvietė (kodas 26634) ir Paveisiejų, Zapsės kapinynas (kodas 26635).

**Aradninkų**, Zapsės senovės gyvenvietė (Lazdių r. sav., Kučiūnų sen.) buvo įsikūrusi dešiniajame Zapsės žiočių, virtusių Veisiejų ežero įlanka, krante, ant antrosios terasos, 1,6–2,2 m ( $H_{abs}$  112,8–113,4 m) aukščiau virš dabartinio vandens lygio, už 370 m į V nuo Paveisininkų piliakalnio, stūksančio kitame Veisiejų krante.

Aradninkų senovės gyvenvietė aptikta 1992 m., tyrinėta Lietuvos nacionalinio muziejaus ekspedicijų 1992, 1993, 1995 ir 1997 m. Iš viso ištirta 154 m<sup>2</sup>. Kultūrinis sluoksnis – iki 24 cm storio smulkiagrūdis geltonas smėlis su suodžių dėmėmis, smulkiais angliukais ir sudegusiais kaulais – slūgsojo po 15–20 cm storio miškožemiu ant balto smulkiagrūdžio smėlio ir žvirgždo. Tiriamame plote po miškožemiu buvo aptikta židinių, duobių, stulpaviečių, akmenų

sankaupų, titnaginių radinių ir 110 keramikos šukių (Juodagalvis 1994b; Grižas, Juodagalvis 1996a; Juodagalvis 2001b; 2007; 2010, p. 36–42, 159–160).

Keramika smėlyje išliko labai prastai – dauguma šukių smulkios, vėjo nešamų smilčių subraukytu ir nugludintu paviršiumi. Išsiskiria dvi technologinės jos grupės: su mineralinėmis (kvarcito, granito, smėlio) ir mišriomis (augalinėmis ir smėlio) priemaišomis molyje. Pirmosios grupės šukės sudaro 55, antrosios – 45 % visų šukių skaičiaus. Keletas šukių nežymiai brūkšniuotos (15:5,13 pav.), dauguma – lygiais paviršiais. Keramika dvejoja: 1) šukės šiurkščiu lygiu paviršiumi su smulkiomis ir vidutinio dydžio gausiomis mineralinėmis priemaišomis, tarp kurių vyrauja rausvo granito trupiniai (15:6, 8, 9 pav.), taip pat du vos profiliuoti S pavidalo pakraštėliai (15:6, 9 pav.); 2) dvi šukės lygiu angobuotu paviršiumi su vidutinio dydžio mišriomis mineralinėmis priemaišomis (15:4, 7, 10, 12 pav.).

Tarp šukių – tik 4 ornamentuoti fragmentai. Vienas I formos pakraštėlis puoštas 4–5 mm ilgio grūdo pavidalo įžambiomis įspaudėlių (vaiko nago?) eilėmis (15:1 pav.). Išlikusios 3 eilės, išdėstytos transliacinės (viršutinė eilė) ir veidrodinės simetrijos būdu. Analogiškų įžambių įspaudų iš viršaus yra ir pakraštėlio briaunoje. Šukės storis – 6 mm, molyje – smulkios (iki 1 mm skersmens) mineralinės priemaišos. Išoriniame kitos šukės paviršiuje – nago įspaudais, tik stambesni – 8–9 mm ilgio, išdėstyti veidrodinės simetrijos būdu, arba, paprasčiau tariant, ašakų motyvu. Molyje matyti augalinių ir smulkių mineralinių priemaišų. Su augalinėmis priemaišomis ir smulki dalis pakraštėlio su rumbeliu (Juodagalvis 2007, p. 187–189, pav. 27:4). Vienas iš 4 plokščių dugnelių fragmentų puoštas kiek įžambiomis 3–4 mm ilgio įraižomis (15:3 pav.). Dugnelio molyje – augalinės ir smulkios mineralinės priemaišos.

1995 m. tyrinėto ploto PV dalyje aptikti dviejų duobių kontūrai. Abi labai panašios: 80 cm skersmens, iki 60 cm gylio nuo kultūrinio sluoksnio viršutinio



15 pav. Aradninkų keramika (LNM EM 2497). V. Juodagalvio nuotr.

horizonto, apvaliais dugnais. Jose aptikta smulkių medžio angliukų, titnaginių nuoskalų ir skelčių. Vienoje – penkiolika vieno briauninio puodelio šukių; jis restauruotas Lietuvos nacionaliniame muziejuje (15:14 pav.). Dar viena šukė (15:11 pav.) – dalis petelių – buvo kiek nuošaliau kultūriniame sluoksnyje. Puodelio profilis – S formos, peteliai ryškiai išskirti, 5 mm storio pakraštėlio briauna lyginant šiek tiek nusklembta į išorę. Rudų sienelių storis – 7, dugnelio – 7–8 mm, angos skersmuo – 7, dugnelio – 6 cm.

Pietinėje duobės sienelėje buvo aptikta medžio angliukų sancaupa, kurios pakako radiologiniam datavimui: Ki-9507: 2920±70 BP, 1373–920 cal BC. Kitos duobės data: Ki-9508: 3080±70 BP, 1499–1128 cal BC.

**Paveisiejų.** Zapsės senovės gyvenvietės ir geležies amžiaus, kapinynai (Lazdijų r. sav., Veisiejų sen.) išsidėstę kairiajame Zapsės žiočių, virtusių Veisiejų ežero įlanka, krante, kyšulyje, įsiterpusiame į Veisiejį, priešais Paveisininkų piliakalnį kitame ežero krante. Šį archeologinį kompleksą tyrinėjo Lietuvos nacionalinio muziejaus ekspedicijos, vadovaujamos V. Juodagalvio ir G. Grižo, 1994–1997 m. vykdant Valstybinio mokslo ir studijų fondo remiamą programą „Akmens amžius Pietų Lietuvoje“ (Juodagalvis 1994b; 2001b; Grižas, Juodagalvis 1996a; 1996b; 1998; Grižas 1998; Grižas, Žegunis 2000). Paveisiejų archeologinė medžiaga iki šiol dar nesuinventorinta<sup>2</sup>, todėl išsamiai nepaskelbta. Kai kurių konkrečių laikotarpių radiniai yra publikuoti straipsnių rinkiniuose ir monografijoje (Grižas, Bitner-Wróblewska 2007, p. 266–268; Juodagalvis 1998, p. 57–60; 2010, p. 41–42, 78, 161–164; 2016, p. 82–85).

Per aštuonis kasinėjimų sezonus šiame komplekse buvo iširti 994 m<sup>2</sup>, rasta 14 griautinių kapų ir 4 kremuoti palaidojimai, aptikta kelios dešimtys ugniaviečių, stulpaviečių ir duobių. 1995 m.,

maždaug už 100 m į V nuo tyrinėto ploto buvo rasta I tūkstantm. vidurio ar vėlesnės gyvenvietės su grublėta keramika pėdsakų, o 1988 m. intensyvuose kultūrinis VI–VII a. gyvenvietės sluoksnis buvo aptiktas ir pagrindiniame tyrinėjimų plote.

Tyrinėtuose plotuose po 10–30 cm pilko miškožemio sluoksniu slūgsojo iki 40 cm storio smulkiagrūdžio geltono smėlio sluoksnis. Viršutinėje jo dalyje – kultūrinis sluoksnis – pilkai geltonas smėlis su medžio angliukais, degėsių dėmėmis ir smulkiais sudegusiais kaulais. Archeologinių radinių aptikta miškožemyje, visuose kultūrinio sluoksnio lygiuose, duobėse ir židiniuose. Giliau – nejudintas baltas smulkiagrūdis smėlis – įžemis.

Keramika gausi ir įvairi, tačiau prastai išlikusi – šukės dažniausiai smulkios, labai retai sutampančios. Stratigrafiškai išskirti atskirų laikotarpių ar tipų keramiką nebuvo jokios galimybės: medžiaga gulėjo viename litologiniame sluoksnyje, įvairaus laiko objektai – duobės, židiniai ir palaidojimai – tame pačiame horizonte. Radiologinis kultūrinio sluoksnio ir atskirų objektų datavimas kartais atrodė sunkiai paaiškinamas.

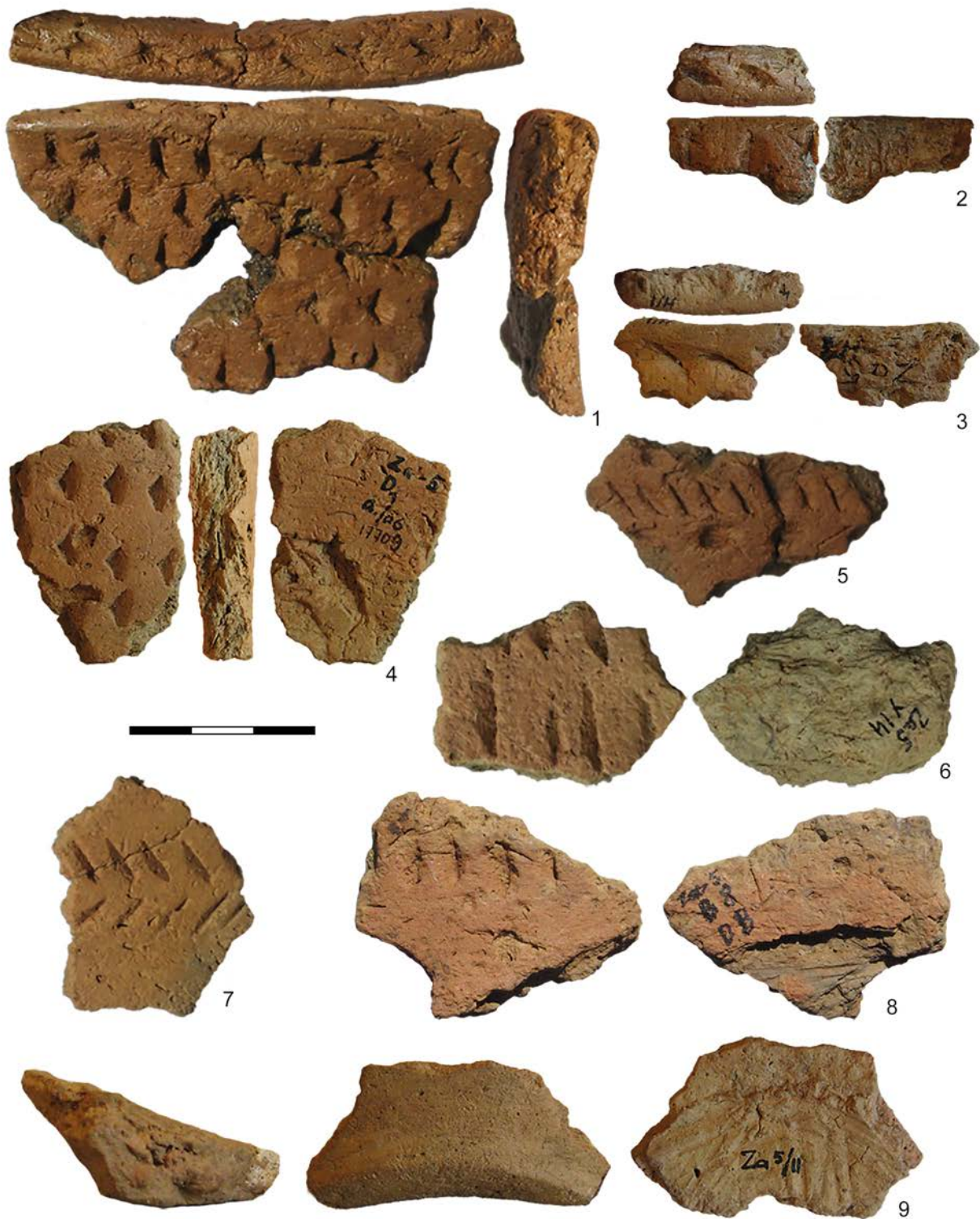
Štai medžio anglies iš židinio su akmens amžiui būdingais požymiais (titnaginių radinių sancaupa vienoje ugniavietės pusėje ir puodo su augalinėmis priemaišomis šukės (16:6 pav.) greta), data: Vs-978: 1130±110 BP, 665–1151 cal AD, o medžio degėsių sancaupos, aptiktos vos už poros metrų nuo ugniavietės – greičiausiai, iš to paties laužo ištraukto ir į smėlį įsmeigto nuodėgulinio likučių data: Vs-977: BP 4860±260, 3967–3354 cal BC. Pastaroji data visiškai dera su keramika, aptikta prie židinio. Ir kitos dvi medžio degėsių, paimtų ne iš struktūrų, bet iš kultūrinio sluoksnio, datos dera su radiniais: Ki-7609: 3870±60 BP, 2487–2145 cal BC ir Ki-7610: 3600±70 BP, 2141–1754 cal BC.

<sup>2</sup> Paveisiejų keramika saugoma Lietuvos nacionaliniame muziejuje pagal tyrinėjimų metus atskiruose maišeliuose su metrikomis. Išimtą šukę nufotografavus, reikėjo tuojau pat padėti atgal, kad nesupainiotum su kita. Dirbant tokiais metodais, muziejuje grupuoti atskiras šukes pagal pasirinktus parametrus nebuvo jokios galimybės, tai teko padaryti maketuojant iliustracijas.



16 pav. Paveisiejų keramika (LNM). V. Juodagalvio nuotr.





17 pav. Paveisiejų keramika (LNM). V. Juodagalvio nuotr.



18 pav. Paveisiejų keramika (LNM). V. Juodagalvio nuotr.



19 pav. Paveisėjė keramika (LNM). V. Juodagalvio nuotr.



20 pav. Paveisiejų keramika (LNM). V. Juodagalvio nuotr.



21 pav. Paveisiejų keramika (LNM). V. Juodagalvio nuotr.



22 pav. Paveisiejų keramika (LNM). V. Juodagalvio nuotr.

1994 m. kasinėjant PV ploto dalyje buvo aptikta duobė, kurios kontūrai išryškėjo iškart po miškožemiu, 20 cm gylyje. Duobės viršutiniame kultūrinio sluoksnio horizonte būta netaisyklingo apskritimo formos, 146 cm ilgio Š–P kryptimi ir 126 cm pločio R–V kryptimi. Duobės dugnas – 125 cm gylyje nuo žemės paviršiaus. Duobė pilna pilko smėlio su angliukais. Ypač intensyvūs degėsių sluoksniai buvo duobės dugne ir 90 cm gylyje nuo žemės paviršiaus. Pastarasis sluoksnis pusapskritimo formos, tartum vėlesnės duobės dugnas. Duobėje surinktos 74-ios indų šukės, iš kurių trys su augalinėmis priemaišomis, kitos – su mineralinėmis, 39 titnagai. Duobė datuota  $^{14}\text{C}$  būdu: medžio anglis iki 115 cm gylio: Vs-976:  $2260 \pm 270$  BP, 976 cal BC–327 cal AD, medžio anglis nuo 115 gylio: Vs-974:  $2830 \pm 260$  BP, 1643–1399 cal BC.

1997 m. buvo aptiktas griautinis palaidojimas su sunykusiais 4–7 m. amžiaus mergaitės palaikais ir III–V a. radiniais (Grižas 1998, p. 196–197). Duobėje išsiskyrė 40 cm ilgio ir 5 cm pločio degėsių juosta, iš kurios buvo paimti mėginiai radiologiniam datavimui. Gautoji  $^{14}\text{C}$  data senesnė: Ki-7611:  $2240 \pm 60$  BP, 406–165 cal BC.

Ankstyviausiai Paveisiejų keramikos grupei priklauso 2 to paties tipo puodai su smulkiomis kapotų augalų priemaišomis molyje (16 pav.). Puodų CS2 pakraštėliai atlenkti į išorę ir nusklembti į vidų, kakleliai CS2 pavidalo (pagal Girininkas 1994, p. 66, pav. 54), suplonintos briaunos puoštose trikampiškai išpaudais arba dviem eilėmis duobučių, sienelėse – retos eilės duobučių. Vienos šukės sienelės storis 8,4, kitos – prie kaklelio linkio – 7,5, žemiau – 9 mm.

Be minėtiems puodams priklausančių, bet nepritampančių šukių, aptikta ir kitų indų dalių su ašakų motyvu (17:7 pav.), įžambių įkartelių ir apskritų duobučių deriniu (17:5 pav.). Indų su augalinėmis priemaišomis likučiuose matyti rečiau aptiktas vertikalių ir kiek įžambių įpjavų motyvas (17:6 pav.), dvigubų duobučių (18:4 pav.) ir įžambių išpaudų eilės

(18:2 pav.). Išsiskiria ypač puošnaus indo fragmentas – išorinėje S pavidalo pakraštėlio pusėje žemiau briaunos eina dvi grūdo pavidalo išpaudų eilės ir po tris sugrupuotos virvutės (?) linijos, išpaustos veidrodinės simetrijos būdu. Į vidų nusklembtoje briaunoje iš viršaus – įžambūs stačiakampiai išpaudai ir vertikalūs pirštų išpaudai žemiau briaunos vidinėje pusėje (18:6 pav.).

Rasta šukių su smulkiomis mineralinėmis ir kapotų šerių priemaišomis molyje (18:3, 4 pav.).

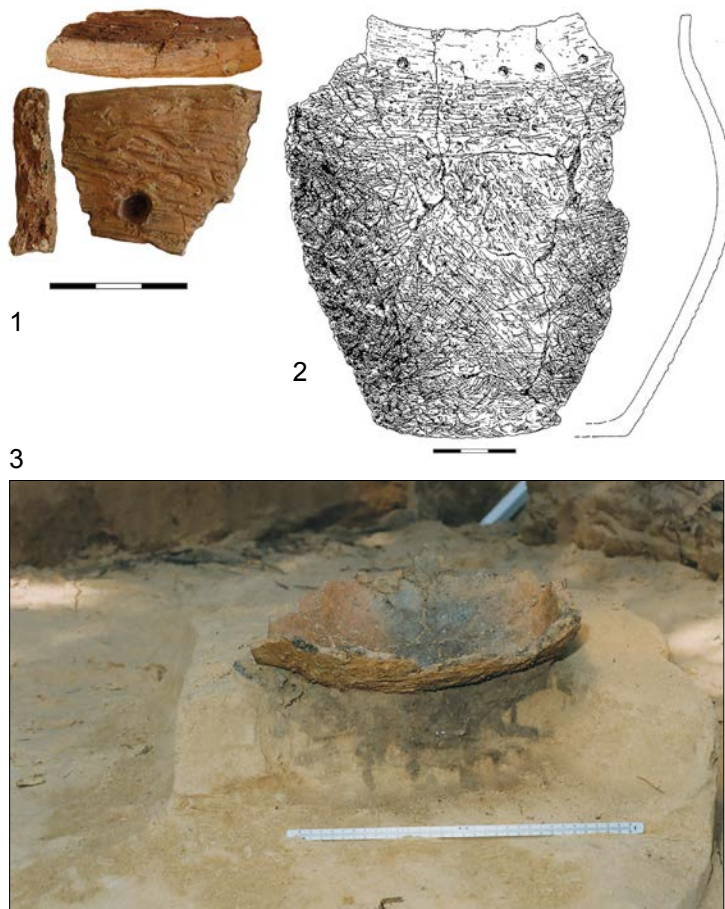
Indai su I pavidalo pakraštėliais puošti trikampiškai išpaudais briaunose ir sienelėse (17:1 pav.), ašakų motyvu sienelėse ir įžambiais išpaudais briaunose (18:1 pav.) arba nago išpaudų eilėmis iš abiejų pusių (18:2 pav.).

Virvelinės šamotinės keramikos indai turi horizontalių virvutės išpaudų (20:4–7, 11 pav.), dvigubas neaiškios formos gilių išpaudų eiles prie kaklelio briaunos (20:1 pav.) su pusapskritimo pjūvio ir banguotais rumbais (20:8, 12 pav.).

Virvutės išpaudų yra ir indų su mineralinėmis priemaišomis molyje (19:2–8 pav.). Tarp jų pasitaikė stambesnių fragmentų su ašelėmis ir ašelių (19:4, 21:17 pav.). Aptikta plokščių dugnelių dužėnų (17:9 pav.).

Pasitaikė puodų dalių su Nemuno kultūrai būdingais atributais – giliais išpaudais iš abiejų pakraštėlio pusių (21:18 pav.).

Tšcineco tipo keramikos šukių paviršius šiurkštus, molyje yra smulkių mineralinių priemaišų. Indai papuošti labai įvairiai, kai kurie gana sudėtingomis motyvų kombinacijomis, sudarančiomis tris puošybos sandus: smulkūs, šiek tiek lenkti šukiniai išpaudai, įžambios įraižos, išdėstytos veidrodinės simetrijos būdu ir vertikalių gilių pailgų išpaudų eilės (22:1 pav.). Daugiausiai aptikta šukių su atspaudais, pasak A. Girininko, pasilikusiais nuo lazdelės, apvyniotos plonai sukta virvute (Girininkas 2002, p. 193, pav. 12) (22:7, 10, 11 pav.). Kitų indų sienelės paprastesnės – su vertikaliomis ar įžambiomis įraižomis (22:9, 12, 13, 16 pav.).



23 pav. Urna iš Paveisiejų kapinyno (LNM). 1 – V. Juodagalvio nuotr.; 2 – A. Ruzienės pieš.; 3 – G. Grižo nuotr.



24 pav. Paveisiejų kapinyno urnos fragmentai (LNM). V. Juodagalvio nuotr.

1987 m. vakarinėje pagrindinio ploto dalyje buvo aptiktas degintinis kapas (23:3 pav.). Kaulai ir grublėtos keramikos šukės (25:6, 7 pav.), pasklidusios 4 m spinduliu – jau miškožemio sluoksnyje. 15 cm gylyje ant šono gulėjo pusė urnos – kita dalis nuarta, sodinant mišką. Kiek žemiau – greičiausiai to paties indo šukė (23:1 pav.). Išorinis urnos paviršius grublėtas, vidinis neryškiai ir negiliai brūkšniuotas, pakraštėlis S formos, briauna iš viršaus nulyginta žolės gniūžte. Dalis pakraštėlio paviršiaus lygi, dalis – netvarkingai brūkšniuota, kaklelio linkyje yra eilė 6–7 mm skersmens duobučių. Duobutės V formos, išpaustos įrankiu su smailėjančiu galu. Urnos aukštis – 25, skersmuo – 23, dugnelio skersmuo – 14 cm. Molyje vidutinio stambumo mineralinės priemaišos – grūsto granito trupiniai. Žemiau urnos matyti 20 cm skersmens ir 10 cm gylio duobutė, pripildyta tamsiai pilko smėlio (Grižas 1998, p. 7, 15).

Kiek kitokios formos indo šukė buvo aptikta kultūriniame sluoksnyje. Ją su urna ir kitomis šukėmis sieja smulkiai grublėtas – kruopėtas – paviršius ir grūsto granito priemaišos molyje (25:6 pav.).

1994 m. rytinėje pagrindinio ploto dalyje, J26 kvadrato, 10–15 cm gylyje rasta krūvelė sudegusių kaulų ir puodų šukių. Šukės – vieno indo – amforos tipo urnos su neišlikusiu dugnu (24 pav.). Urnos paviršius išorinėje pusėje nuo kaklelio iki pilvelio briaunos gludintas, žemiau – neryškiai grublėtas, kaklelis S pavidalo, jo briauna suapvalinta. Indo spalva ruda ir pilka, molyje – vidutinės ir stambios rausvo granito priemaišos. Angos skersmuo 15, per pilvelį – 26 cm.





25 pav. Paveisiejų keramika (LNM). V. Juodagalvio nuotr.

2001 m. tyrinėto ploto ŠV dalyje atidengti su naikinto degintinio kapo nr. 18 pėdsakai. 20 cm gylyje švaraus geltono smėlio sluoksnyje, be duobės žymių, buvo matyti vieno indo šukės ir smulkūs sudegę kaulai. Indas ryškiai profiliuotas, su aštria pilvelio briauna ir labai atlenktu kakleliu (Grižas, Bitner-Wróblewska 2007, p. 266–269, rys. 10). Kaklelio briauna suapvalinta, viršutinė indo dalis gludinta, apatinė, žemiau pilvelio briaunos – vos grublėta. Rudos ir pilkos urnos aukštis 27, angos skersmuo – 21, per pilvelį – 32, dugnelio skersmuo – 12 cm, molyje – vidutinės ir stambios rausvo granito priemaišos.

### CHRONOLOGINĖ IR KULTŪRINĖ INTERPRETACIJA

Iš visų tyrinėtų Užnemunės paminklų pats reikšmingiausias keramikos raidai pažinti yra Paveisiejų, Zapsės archeologinis kompleksas. Dar visai neseniai manyta, jog Paveisiejų istorijos pradžią rodo tobulai pagaminti mikrolitai (Juodagalvis 2016, p. 84, fig. 19:1–9), būdingi mezolito pabaigai – ankstyvajam neolitui, tačiau, rengiant šį straipsnį, tarp titnaginių radinių buvo aptiktas dar ankstyvesnis dirbinys – svidrinis strėlės antgalis neišryškinta įkote (lauko nr. 18156), chronologines paminklo ribas praplėtęs bent dviem tūkstančiais metų.

Pagal priimtą Lietuvos neolito periodizaciją (Girininkas, Daugnora 2016) ankstyviausia Paveisiejų <sup>14</sup>C data atitinka vidurinę neolitą. Šios datos patikimumą patvirtina Narvos klasikinio stiliaus keramika. Trys <sup>14</sup>C datos (3967–3354 cal BC, 2487–2145 cal BC ir 2141–1754 cal BC) apima vidurinio neolito – pirmųjų II tūkstantm. pr. Kr. amžių laikotarpį. Tuo metu čia buvo gaminami ir naudojami 6 tipų indai, turintys gana aiškius technologinius ir stilistinius atributus: Narvos klasikinio stiliaus (16 pav.), Nemuno (21:18 pav.), Rutulinių amforų (19:4 pav.), Cedmaro (18:3; 19:1 pav.), Virvelinės keramikos kultūros

(20 pav.), Pamarių, arba Vėlyvosios, virvelinės keramikos (19:2; 21:1–7 pav.) ir Tšcineco tipo (22:1–13 pav.).

Į V nuo Užnemunės neolito laikotarpyje gyvavo Cedmaro (*Zedmar*) kultūra. Šiai miškų neolito žvejų ir medžiotojų kultūrai priskiriama keli ar keliolika paminklų Mozūrų ežerų regiono šiaurėje Lenkijoje ir buv. Rytprūsioose (dabar – Rusijos Federacijos Kaliningrado sritis). Remiantis Dudkos ir Ščepankų (*Sczepanki*) (Lenkija) gyvenviečių stratigrafija ir <sup>14</sup>C datomis, buvo parengta Cedmaro kultūros periodizacija: ankstyvasis – 5600–5100/5000 BP, klasikinis – 5100/5000–4700 BP ir vėlyvasis, arba post Cedmar, apie 4700±4200? BP (Gumiński 1999; 2005; 2011). Ankstyviausia Paveisiejų, Zapsės data sutampa su klasikinio Cedmaro periodu<sup>3</sup>.

Paveisiejų Tšcineco stiliaus keramikos ornamentikos atitikmenų yra Rytų Lietuvos (Brazaitis 2000; Girininkas 2002, p. 193, pav. 12,13) ir Baltarusijos Nemuno baseino paminklų medžiagoje (Lakiza 2007). Tšcineco laikotarpyje Paveisijuose pradėta taikyti nauja keramikos gamybos technologija – indų išdegimas redukciniame aplinkoje. Tokia susidaro tuomet, kai uždaroje erdvėje, esant gana aukštai temperatūrai, pritrūksta deguonies kuro degimui palaikyti. Atsiranda laisvų, degime nedalyvaujančių anglies atomų, deguonies ieškančių toje aplinkoje ir jos objektuose. Būdami labai agresyvūs, atomai braunasi į degamo indo sienelės ir ardo molio masėje esančias molekulinės jungtis – keičia molio sandarą ir spalvą. Esant pastoviai redukcinei aplinkai, anglies atomai reaguoja su inde esančiais deguonies atomais, ir įvyksta oksidacijos reakcija – degamo indo išorės paviršiaus ir vidaus spalva suvienodėja – ji virsta pilka (22:1–5 pav.). Jei degimo procesas tęsiasi, ir redukcinė aplinka išlieka ilgiau, laisvi anglies atomai, deguonies neradę molyje, išlieka indo struktūroje, ir jis pajuosta. Jei redukcinė aplinka nepastovi, ir deguonies kiekis atskirose degimo erdvės vietose nevienodas, degamo

<sup>3</sup> Apie Užnemunės akmens ir žalvario amžių keramiką ir Cedmaro kultūrą – kitame LA tome.

indo spalva taip pat bus nevienoda. Pavyzdys – Kubilėlių briauninio indo šukė (5:7 pav.).

Etnografiniai duomenys ir eksperimentinė patirtis rodo (Tradicinė 2011, p. 42–44): sukurti redukcinę aplinką nesunku, tačiau negalima to padaryti atvirame lauže. Vidurio Europos neolitinių kultūrų puodų gamintojams degimo aplinkos reguliavimo būdai buvo žinomi seniai. Redukcinėje aplinkoje puodus degė ir Rutulinių amforų kultūros nešėjai (Szmyt 1993).

II tūkstantm. pr. Kr. viduryje Lietuvoje paplito neornamentuota keramika, vadinama Žaliosios arba Žaliosios–Bratoniškių. Šiam keramikos tipui būdingi požymiai: šiurkšti paviršiaus faktūra, negilus brūkšniavimas, grūstos uolienos priemaišos, vos profiliuoti S pavidalo pakraštėliai ir tik 3 puodų formos. Vidurio Lietuvoje, iš kur kildinamas šis tipas, žinoma apie 15 grynų šios kultūros paminklų (Rimantienė 1999b). Iki šiol diskutuojama apie chronologines Žaliosios tipo keramikos paplitimo ribas (Piličiauskas 2012), tačiau šiame straipsnyje aktualus tik jos atsiradimo laikas, nes indų, turinčių šių požymių, gal tik išskyrus brūkšniavimą, aptikta iki pat žiestosios keramikos įsigalėjimo.

Toliau nuo Vidurio Lietuvos – Žaliosios tipo keramikos paplitimo arealo, reliatyviai to paties meto keramikos formos įvairesnės, dažniau pasitaikė grublėto paviršiaus, kartais ir angobuoto. Minėtinai nesėkmingai datuotos (p. 24) Babriškių (Varėnės 10-osios) gyvenvietės keramika su ją lydintiais titnago dirbiniais: įvairių formų trikampaiais strėlių antgaliais, apdorotais plokščiu retušu, ovaliais ir riestais peiliais, rombo formos pjūvio durklu. Keramikoje yra vidutinio stambumo ir stambių mineralinių priemaišų, pakraštėliai vos profiliuoti, S pavidalo, šukių paviršius šiurkštus, vietomis brūkšniuotas arba grublėtas. Aptikta keliolika dalių su prilipdytu trikampi rumbu – tradiciniu Tšcineco atributu (Juodagalvis, Marcinkevičiūtė 2004).

Užnemunėje Žaliosios–Bratoniškių keramikos tipui, arba metui, kai ji buvo pradėta gaminti ir naudoti,

priklauso Aradninkų, Zapsės gyvenvietės radiniai (15:6–14 pav.) ir dvi <sup>14</sup>C datos: 1499–1128 cal BC ir 1373–920 cal BC. Kaip ir minėtoje Babriškių gyvenvietėje, Aradninkų, Zapsės gyvenvietės titnago inventorius pasižymi išvystyta plokščio abipusio retušo technika (Juodagalvis 2007).

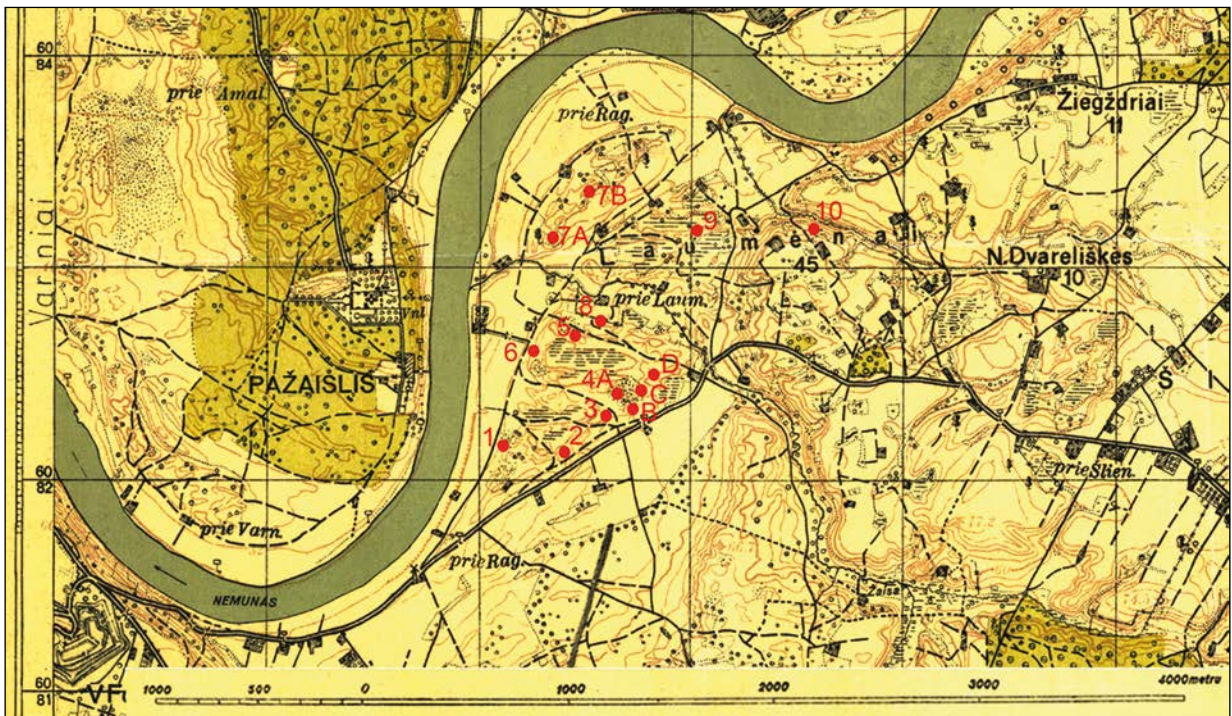
Panašios keramikos aptikta Laumėnuose, dabar Kauno marių užlietame plote (26 pav.). Laumėnų senovės gyvenvietės buvo įsikūrusios smėlynuose Nemuno vingyje kairiajame krante, prie Žaislos (Žaisos) upelio ir didelio užakusio liūno. Šiame plote išskirta 14 stovyklų ir gyvenviečių: 1-4-a stovyklos buvo liūno pietiniame liūno pakraštyje, žemai, ant pirmosios viršsalpinės terasos (27:1 pav.).

Vienas pirmųjų Laumėnų apylinkes 1908 m. žvalgė dailininkas ir muziejininkas T. Daugirdas. 1927 m. šiose vietose pradėjo lankytis K. Jablonskis. Lietuvos istorijos instituto ekspedicijos paminklus 1953 m. žvalgė (vad. – P. Kulikauskas) ir 1956 m. kasinėjo (vad. – R. Rimantienė). Žvalgant ir kasinėjant aptikta titnaginių strėlių antgalių, apdorotų plokščiu retušu, akmeninių gludintų dirbinių, virvutės įspaudais ir gnaibytiniu ornamentu puoštų puodų šukių, nežymiai brūkšniuotos keramikos gabaliukų. 1–4-a, 6-a ir 9-a radimvietės – žalvario amžiaus, 2-a, 7-a, 8-a, 10–14-a – žalvario ir ankstyvojo geležies amžių sandūros (Kulikauskas 1953; Rimantienė 1957; 1974, p. 45–46; 1981, p. 12–28; Bagušienė, Rimantienė 1974).

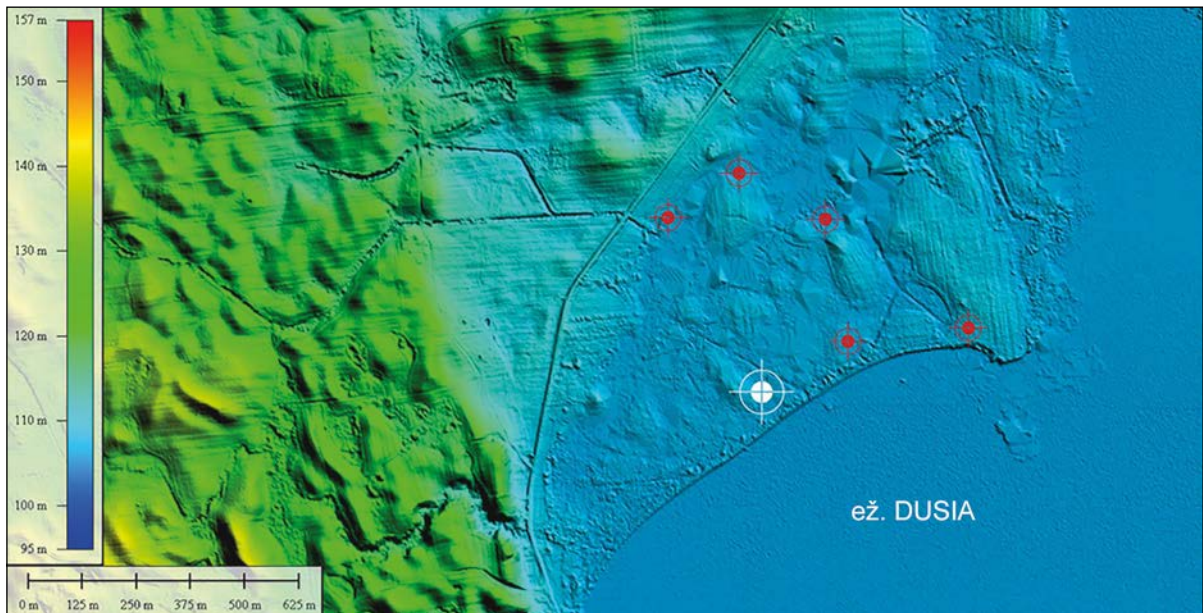
Ankstyviausias Padusio gyvenvietės laikotarpis <sup>14</sup>C datomis neparemtas ir datuotas tradiciniu tipologiniu būdu, remiantis pirmiausia titnaginiais dirbiniais, pripažįstant pirmosios grupės keramikos ir titnaginių radinių komplekso vienalaikiškumą. Kai kurie titnaginių dirbinių tipai – trikampis antgalius su įkote, plokščiai retušuoti skersiniai antgaliai, riestomis viršūnėmis ir ovalūs peiliai, durklas ar ietigalis, įvairūs ir kruopščiai pagaminti specialios paskirties dirbiniai – būdingi žalvario amžiui. Palyginti nemažai aptikta gludintų akmeninių dirbinių, o tokių akmens amžiaus gyvenvietėse – nedaug (Juodagalvis 2016, fig. 16).



26 pav. Laumėnų 4-os radimvietės keramika (LNM). V. Juodagalvio nuotr.



1



2

27 pav. Laumėnų (1) ir Padusio (2) gyvenviečių bei radimviečių situacija. 1 – ištrauka iš Vyriausiojo štabo Topografijos skyriaus parengto 1928 m. žemėlapis 499 lapo; 2 – LiDAR vaizdas. V. Juodagalvio brėž.



28 pav. Titnaginiai radiniai ir keramika iš Kašelių radimvietės (1–4) ir Pyplių 2-osios gyvenvietės (5–23), LNM EM 2496. V. Juodagalvio nuotr.

Padusio gyvenvietė buvo įsikūrusi palyginti žemai ir vargu ar galėjo gyvuoti šalto ir drėgno klimato sąlygomis. Rytų Europos miškų zonoje subborealio periodas skirstomas į tris fazes, kurių vidurinė (2100–1200 m. pr. Kr.) pasižymėjo šilčiausiu klimatu. Kultūrinį sluoksnį rytinėje tyrineto ploto dalyje dengė durpinga žemė – tai galima susieti su ežero patvanka vėlyvojo subborealio atšalimo ir drėgnėjimo laikotarpyje. Atsižvelgiant į šias aplinkybes, tikėtina, kad gyvenvietė egzistavo iki 1200 m. pr. Kr.

Vienintelis Padusio ankstyvosios keramikos ornamentikos motyvas – eilės gilių apskritų duobučių kaklelio linkyje. Duobutė – vienas paprasčiausių ir labiausiai paplitusių ornamento elementų. Duobučių būna visokių formų, jos išdėstytos įvairiose vietose. Eilė duobučių – taip pat bendras motyvas, pasitaikantis daugelio kultūrų, dažnai nesusijusių laiku ir erdve, keramikoje. Tačiau kartais gilių duobučių išpildai konkrečioje indo vietoje tampa kultūriniu ar lokaliniu išskirtinumu požymiu, nes greta gyvavusių kultūrų keramikoje tokio elemento nebuvo. Gilios apskritos duobutės žemiau indo briaunos kaklelio linkyje būdingos visų Nemuno kultūros etapų keramikai – jų aptinkama ir pačių vėlyviausių, Tšcineco laikotarpio, indų puošyboje (Rimantienė 1999a, p. 121–128). Būtent gilių duobučių išpildai iš vidaus arba iš abiejų pusių suformavo gumburėlių motyvą, tapusį unikaliu Nemuno kultūros atributu.

Ieškant Padusio keramikos analogijų peržiūrėta publikuota piliakalnių medžiaga (Grigalavičienė 1986a; 1986b; 1992a; 1992b; 1995; Volkaitė-Kulikauskienė 1986). Paaiškėjo, kad daugiausiai jų aptikta Sokiškių piliakalnyje (Ignalinos r.), kuris stūkso bene toliausiai nuo Dusios (Grigalavičienė 1986b, p. 126–127, pav. 29:3, 30:2, p. 130–131, pav. 33:7, pav. 34:3, 10). Ankstyvieji kultūriniai piliakalnio sluoksniai datuoti II–I tūkstantm. pr. Kr. sandūra. Keramikos su gilių duobučių išpildais rasta Juodonių piliakalnio (Rokiškio r.) papėdės gyvenvietėje (Grigalavičienė 1992a,

p. 82–84, pav. 29–31), tik čia duobutės buvo ant vėlyvosios grublėtosios keramikos C formos storasiėnių ir lygiu paviršiumi puodų, aptiktų IV–V a. kultūriniame sluoksnyje.

Padusio keramikos rinkinyje yra plonasiėnės keramikos lygiu paviršiumi šukių; molyje gausu mineralinių priemaišų (11:3, 8 pav.). Šios keramikos analogijų suradome panemunių paminkluose.

Pyplių 2-oji senovės gyvenvietė (Kauno r.) buvo įsikūrusi kairiajame Nemuno krante, ant 5–7 m aukščio, apie 30 m pločio siauros terasos už 300 m į ŠV nuo Pyplių piliakalnio priešais Nevėžio žiotis kitoje Nemuno pakrantėje. Gyvenvietė priskiriama žalvario amžiui pagal trikampio antgalio su įkote tipą. Paminklą aptiko ir paviršiuje radinius surinko K. Jablonskis 1942 m. 1993 m. atlikus skubius archeologinius tyrimus buvo nustatyta, jog kultūrinis šios gyvenvietės sluoksnis visiškai sunaikintas statybos darbų metu (Brazaitis 1998). Surinkti vien titnago radiniai, tačiau Lietuvos nacionalinio muziejaus fonduose tarp titnaginių pasitaikė ir vienas keramikos fragmentas (28:7 pav.). Visi Padusio plonasiėnės keramikos ir Pyplių šukės parametrai identiški. Identiška ir titnago apdirbimo technika.

Kašelių senovės gyvenvietę (Šakių r.) ir pirmuosius radinius aptiko lenkų etnografas Z. Glogeris, plaukdamas Nemunu (Gloger 1903, p. 83). 1938 m. joje liekanas rinko K. Jablonskis, 1960 m. žvalgė R. Rimantienė. Gyvenvietė buvo įsikūrusi ant pirmosios viršsalpinės terasos maždaug už 180 m nuo kairiojo Nemuno kranto, dešiniojoje Žiegdžio upelelio pakrantėje. Archeologiniai radiniai glūdėjo pirmosios viršsalpinės terasos smėlingos dirvos daržuose. Rinkinį sudaro titnaginys trikampis plokščiai retušuotas strėlės antgalis, skersinis antgalis, skeltės, nuoskalos, puodų šukės neryškiai brūkšniuotu paviršiumi. Z. Glogerio radiniai saugomi Archeologijos muziejuje Krokovoje (Lenkija), kiti – Lietuvos nacionaliniame muziejuje (28:1–4 pav.), tarp jų – pora dalių keramikos su gausiomis mineralinėmis priemaišomis ir vos grublėtu paviršiumi.

Laumėnų, Kašelių, Pyplių ir Padusio gyvenvietės bei greta esančių titnaginių radinių radimviečių (27:2 pav.) inventoriaus panašumą sustiprina ir vienoda topografinė padėtis – visos jos buvo įsikūrusios labai žemai, arti vandens.

Padusio gyvenvietės keramika buvo priskirta Brūkšniuotosios keramikos kultūrai (toliau – BKK) (Juodagalvis 1999, p. 275). Dabar galima pasakyti – paskubėta ir padaryta šiurkšti klaida: ankstyvoji keramika ir brūkšniuotoji (13:5 pav.) pateiktos kaip vienalaikės keramikos rinkinys. Nors ši klaida greit ištaisyta (Juodagalvis 2001a, p. 203), kultūrinė gyvenvietės interpretacija, paremta technologiniu, stilistiniu ir morfologiniu keramikos artumu Paveisininkų kapinyno medžiagai, išliko nepakeista. Dalis archeologų, tarp jų ir kapinyno tyrinėtojas P. Kulikauskas Paveisininkų urnas buvo linkę priskirti BKK (Luchtanas 1992b, p. 35). Šių urnų ryšys su BKK nekėlė abejonių ir E. Grigalavičienė (Grigalavičienė 1995, p. 232, 236, pav. 141), tik buvo pabrėžiamas Užnemunės brūkšniuotosios keramikos savitumas.

Kad Paveisininkų urnos braižytos savitai, pastebėta jau anksčiau (Kulikauskas 1982, p. 77), tik ši aplinkybė nebuvo tinkamai įvertinta. Pirmasis šio kapinyno priskyrimu BKK suabejojo A. Luchtanas, ištyręs ankstyvojo geležies amžiaus Kernavės kapinyną ir jo medžiagą palyginęs su Paveisininkų urnomis (Luchtanas 1992b, p. 38). Iškilio abejonių ir šių eilučių autoriui, ypač tuomet, kai buvo pastebėta neaiškumų ankstyvosios BKK lokalinių variantų žemėlapyje (Grigalavičienė 1995, p. 236, pav. 141), kuriuo remiantis Padusio gyvenvietė buvo priskirta BKK paplitimo sričiai.

Savitas, BKK keramikai nebūdingas paviršiaus apdorojimas aiškiai atsiskleidžia Paveisiejų urnoje ir ypač šukėje, aptiktoje žemiau: išorinis šukės paviršius iš pradžių įžambiai brūkšniuotas, paskui galbūt ta pačia žolės gniūžte pagražintas sukamuoju judesiu ir subadytas – tartum norėta paslėpti brūkšniavimo pėdsakus (23:1 pav.). O Paveisiejų ir Paveisininkų urnų panašumas akivaizdus.

Susiklostė paradoksali situacija: I tūkstantm. pr. Kr. archeologinių kultūrų žemėlapiuose BKK visuomet užima dalį Užnemunės: kartais – PV (Grigalavičienė 1989, p. 70, pav. 1), dažniau – PR (Jovaiša 2012, p. 162, pav. 9:1 II). Užnemunę „dalijo“ daug žymių mokslininkų: P. Tretjakovas, V. Sedovas, A. Mitrofanovas ir J. Graudonis, vakarinę BKK ribą nubrėžę toliausiai (Luchtanas 1992a, p. 57, pav. 1). Ir visa tai padaryta remiantis vien Paveisininkų urnomis, kurios nėra BKK atributas ir laikomos ateivių palikimu (Jovaiša 2012, p. 163). Bet ar ateivių?

1987 m. suklydau, Žiūrius (Gedupį) įvardydamas neolitine gyvenvietė – koją pakišo titnaginiais dirbiniais, virvučių išspaudais puošta šukė ir keli truputį pabrūkšniuotos keramikos fragmentai. Žiūrių keramikos analogijų archeologinėje Lietuvos medžiagoje neradau. Apie Paplienijos gyvenvietės (Telšių r.) kruopėtosios keramikos panašumą į Užnemunės kruopėtąją keramiką (Grigalavičienė 1995, p. 224–225) tuomet dar nebuvo parašyta, o Paplienijos gyvenvietė įvardyta kaip BKK palikimas (Danilaitė 1964).

Analogijų atsirado Lenkijoje, Mozūrų ežerų regione ir Geldapės baseine (Lisiecki 2003; Kaczyński 2007; Iwanicki 2015). Žiūrių ir lenkų gyvenviečių keramika turi daug panašumų: molyje grūstos uolienos priemaišos, pakraštėliai tiesūs arba šiek tiek atlošti į išorę, rečiau – truputį profiliuoti S pavidalo, briaunos iš viršaus nulygintos, su pobriauniu, indų paviršius lygus arba tik dalis paviršiaus grublėta. Tiek Žiūriuose, tiek lenkų gyvenvietėse aptikta kiaurasienės keramikos (Kaczyński 2007, p. 104, rys. 9:19, 21), įraižomis puoštų indų dalių (Lisiecki 2003, fig. 2:d), titnaginių dirbinių. Panaši ir gyvenviečių struktūra – visos jos užėmė nedidelį plotą su pavieniais objektais – židiniai su akmeninėmis konstrukcijomis ir duobėmis.

Lenkų archeologai tokio tipo paminklus priskiria Vakarų baltų pilkapių arba Lužitėnų kultūroms.

2001 m. buvo aptiktas ir kelerius metus kasinėjamas Naudvario plokštinis kapinynas (Jurbarko r.)



(Tamulynas 2002; Šiaulinskas 2005a; 2005b; 2006; 2007), kuriame ištirta 12 kapų: griautinis, 11 degintinių – šešiuose palaikai urnose ir 5 degintiniai duobėse. Kapinyno tyrėjai spėjo, jog I tūkstantm. pr. Kr. Nemuno žemupyje buvusi grupė gyvenviečių, kurių gyventojai, sprendžiant iš laidojimo papročių ir keramikos, kultūriškai nebuvo glaudžiai susiję nei su Vakarų baltų pilkapių, nei su BKK sritimis (Tamulynas 2002, p. 133). Spėjimas pasirodė esąs teisingas – 2009 m. maždaug už 200 m nuo kapinyno buvo aptikta nedidelė Naudvario senovės gyvenvietė, kurios kultūriniam sluoksnyje ištirta neaiški akmeninė konstrukcija, surasti pavieniai titnaginiai radiniai, kiaurasienė, lygiu paviršiumi ir kruopėta keramika (Šiaulinskas 2010).

Naudvario ir Žiūrių gyvenvietes skiria tik 16 km, o tarp jų, Kaliningrado srityje, yra Cedmaro ir Ančių Pelkės gyvenviečių tyrinėtojo V. Timofejevo (1947–2004) 1974 m. kasinėta Krasnoznamenskajos 1-a gyvenvietė: jis rado neišraiškingo titnago inventoriaus ir smulkių keramikos dalių, tarp kurių buvo šukė lygiu paviršiumi, puošta horizontalia linija (lauko nr. 19), pakraštėlis su įspaudais iš viršaus briaunoje (nr. 17); kitos šukės rumbe – vertikalūs nago įspaudai (nr. 4); kruopėtos keramikos šukė užrašuose apibūdinta: tokia pat, kaip Gedupio didžioji (10:7 pav).<sup>4</sup>

Naudvario kapinyno <sup>14</sup>C data: Ki-10641: 2750±50 BP, 970–830 cal BC (Šiaulinskas 2016, p. 126). Paveisiejų urną galima sieti su medžio degėsių iš, tikėtina, palaikų deginimo duobės dugno data: 1643–1399 cal BC. Galima įžvelgti stilistinių Paveisiejų ir Naudvario urnų skirtumų, tačiau jie nublanksta, kai matome svarbiausią vienijantį požymį: Naudvario ir Paveisiejų urnos nepriklauso BKK.

Padusio gyvenvietėje buvo rasta BKK būdingos keramikos (13 pav.) ne tik ankstyvojo jos raidos etapo, bet ir vėlesnių laikų: <sup>14</sup>C data 212–354 cal AD rodo tūkstantmečių sandūrą.

Vėlyvoji Kubilėlių keramika suskirstyta į dvi technologines ir stilistines grupes. Pirmajai priklausau atviroje ugnivietėje išdegta rudos ir rusvos spalvos keramika su vidutinio stambumo grūstos uolienos priemaišomis. Išorinis indų paviršius nelygintas, dažnai smulkiai grublėtas. Vienintelis šios grupės indų puošybos elementas – pirštų įspaudai iš viršaus pakraštėlių briaunose. Pirmą kartą Lietuvos piliakalnių tyrinėtojai tokio tipo keramikos rado 1961 m., kasinėdami Piliakalnių kaimo piliakalnį Vilkaviškio rajone. Kiek vėliau tokios pasitaikė ir kituose Užnemunės piliakalniuose: Kumelionyse, Meškučiuose (Marijampolės r.), Obelytėje ir Kaukuose (Alytaus r.). Piliakalnių grublėtoji banguotais pakraštėliais keramika – V–IX a., pabrėžiant šio keramikos tipo datavimo neaiškumą ir nurodant, jog tokia keramika Suvalkų krašte žinoma nuo I tūkstantm. pr. Kr. pabaigos (Kulikauskas 1972, p. 159).

Pirmosios grupės keramikos analogijų radome Jeziorko (*Jeziorko*; Lomžos aps., Lenkija) piliakalnio papėdės daugiasluoksnės gyvenvietės IIIB sluoksnyje, datuotame ankstyvuojų ir senuoju geležies amžiumi (Antoniewicz, Okulicz 1958; Jaremek 2003), Lužitėnų gyvenvietėje Januv Pomorski I (*Janów Pomorski*) prie Aistmarių (Ignaczak, Affelski 2012) ir kitur. Šiose gyvenvietėse aptariamo tipo keramika nevyravo, jos rasta po keletą ar keliolika šukių. Vidurio Lenkijoje Lužitėnų kultūros urnų lauke aptikta to paties laikotarpio, kaip Naudvario kapinyne, pavienių kruopėtosios keramikos šukių įspaudais puoštomis briaunomis: 970–830 cal BC (Muzolf *ir kt.* 2012, p. 59, rys. 14).

1962–1963 m. Šeliguose (*Szeligi*), Plocko apskrityje, kasinėjant ankstyvųjų viduramžių gyvenvietę prie piliakalnio, buvo aptikti 26 objektai – ūkinės duobės – ankstyvesnės gyvenvietės pėdsakai. Duobėse buvo daug keramikos: 50 % sudarė smulkiai

<sup>4</sup> Užrašyta ir radiniai nupiešti 1992 m. balandžio mėn. 15 d. Sankt Peterburge (tuomet – Leningradas), Archeologijos instituto Neolito skyriuje.

grublėta – kruopėta, 30 % – šiurkščiu paviršiumi ir 20 % – lygiu bei gludintu paviršiumi, taip pat juodoji. Absoliuti dauguma pirmosios ir antrosios grupių pakraštėlių briaunų turi gilius pirštų įspaudus, formuojančius banguotą briauną. Kai kurios gludintos briaunos turi įspaudus iš viršaus. Gyvenvietė datuota Halštato ir Lateno sandūra – apie 450 m. pr. Kr. ir priskirta Pamario bei Puodais dengtų urnų kultūroms (lenk. *kultura grobówkloszowych*) (Chomentowska 1975).

Pirštų įspaudais puoštos keramikos yra Laumėnų keramikos rinkinyje (26:1–3 pav.), aptikta Zubrių gyvenvietėje prie Kirsnos (Kalvarijos sav.) – pasak tyrėjų, <sup>14</sup>C datavimas rodo I tūkstantm. pradžią (Baubonis *ir kt.* 2013). P. Kulikauskas (1972, p. 159) siūlė šią keramiką pavadinti Užnemunės. V. Daugudis (1992), teigęs, kad I tūkstantm. pr. Kr. banguoti pakraštėliai būdingi to meto Vakarų baltų keramikai, buvo tikslesnis – šios keramikos būta ir už Sūduvos ribų: Naudvario senovės gyvenvietėje (Šiaulinskas 2016, p. 127, fig. 13), Klaipėdoje, Žardės–Bandužių gyvenvietėje (Masiulienė 2013) ir Pagramančio piliakalnyje (Tauragės r.) (Vaitkuviene 2013) – čia dar rasta 168 ar 169 m. kaldinta romėniška sestercija.

Senesnėje archeologinėje literatūroje (Lietuvos, 1961, p. 246–247) juodoji keramika nagrinėjama su visa kita keramika lygiu paviršiumi ir mažučiais puodeliais, tik išskiriama juodosios kilmė – manyta, jog tai nevietiniai gaminiai. Vėliau, ypač ištyrinėjus Užnemunės piliakalnius, juodoji keramika laikoma vietine ir datuojama pirmaisiais amžiais (Kulikauskas 1982, p. 82–83). Išsamiau juodosios gludintos keramikos temą nagrinėjo E. Grigalavičienė (1979, p. 5–43; 1995).

Greičiausiai, kiekvienoje to meto Lietuvos gyvenvietėje juodosios keramikos indų negamino. Išdegti grublėtą puodą atvirame lauže galėjo kiekvienas, o juodosios keramikos gamyba – puodžiaus darbas. Krinta į akis kai kurių juodosios keramikos gaminių iš skirtingų vietų panašumas,

netgi tapatumas – galima palyginti Kubilėlių šukę (6:14 pav.) ir radinius iš Alytaus (Kontrimas 2016, p. 117–121, pav. 4). Matyt, būta kažkur puodininkystės centro, iš kurio Kubilėlių ir Alytaus gyvenytojai gaudavo panašių indų.

Šukės brūkšniuotu paviršiumi (6:9–12 pav.) tartum ir rodė kryptį link BKK, tačiau šiai keramikai būdingas brūkšniavimas skiriasi nuo Kubilėlių – šis gilesnis ir taisyklingesnis. Tiek ankstyvųjų, tiek vėlyvųjų BKK indų dažniau brūkšniuotas visas paviršius iki pat kaklelio ir briaunos. Visų Kubilėlių antrosios technologinės grupės indų pakraštėlių paviršius lygus, dažnai nugludintas iki blizgesio – be jokio brūkšniavimo pėdsakų.

P. Kulikauskas, aptarinėdamas Paveisininkų piliakalnio ir gyvenvietės keramiką, atkreipė dėmesį į vienišą šukę, subraukytą neįprastu BKK būdu: įbrėžimai gilūs ir griežtai vertikalūs. Panašių šukių buvo ir Kaukų piliakalnio (Alytaus r.) medžiagoje. Kaip ir keramikos su įspaudais briaunose, tai savita, plačiau nežinoma, tik Užnemunei būdinga keramika (Kulikauskas 1982, p. 78). Taigi, analogijų paieškos lietuviškoje archeologinėje medžiagoje nedaug ką davė. Kaip paaiškėjo vėliau, analogijų būta tarp Pažarsčio pilkapyno (Prienu r.) keramikos radinių, tik jie nebuvo paskelbti, motyvuojant tuo, jog keramika neaiški ir ją reikia nagrinėti atskirai (Michelbertas 1989, p. 22).

Pagalba atėjo netikėtai: lenkų archeologas A. Tomaszewskis, žinodamas apie mano susidomėjimą kiaurasiene keramika, atsiuntė straipsnį apie jo tyrinėtų Puodais dengtų urnų kapinyno ir Pševorsko kultūros gyvenvietę Varšuvos vaivadijoje (Tomaszewski 1983). Šiame straipsnyje, be kiaurasiens keramikos, buvo ir daugiau Kubilėlių keramikos analogijų: indai pirštų įspaudais puoštomis briaunomis, juodoji, gludintu paviršiumi keramika, indų šukės ryškiai ir vertikalčiai brūkšniuotu išoriniu paviršiumi ir tik Pševorsko kultūrai būdingi pakraštėliai. Vienas tokio tipo pakraštėlis yra ir Kubilėlių keramikos rinkinyje (6:5 pav.).

Visi Pševorsko puodai brūkšniuoti vertikaliai, rečiau – įžambiai (Grasselt 2017, abb. 2:5), įbrėžimai gilūs, aiškūs, su vienodais tarpais – braukyta šukų pavidalo įrankiu. Dažniau brūkšniavimu buvo padengta vidurinė indo dalis, bet pasitaikė puodų, subraižytų nuo dugnelio iki kaklelio linkio (Furmanek *ir kt.* 2012, rys. 29:1; Grygieł 2017, p. 206, rys. 7, p. 218, tabl. 2). Aptikta puodų, kurių viršutinė dalis gludinta, apatinė – kruopėta (Furmanek *ir kt.* 2012, rys. 29:7; Teska, Michałowski 2017, p. 243, tabl. 2:1).

Vienos Kubilėlių indo šukės (6:4 pav.) analogijų archeologinėje Lietuvos medžiagoje taip ir nerasta. Panašiai ornamentuotų šukių yra Latvijos piliakalnių medžiagoje (Цимермане 1980). Įraižų būdu puošta ir Eglėškių (Klaipėdos r.) urna (Grigalavičienė 1979), tik čia kitoks ornamentas. Remdamasis tariamu ornamento panašumu, A. Girininkas Kubilėlių šukę identifikavo kaip žalvario amžiaus Varpinių taurių kultūros palikimą (Girininkas 2013, p. 57).

Niekaip negaliu sutikti su tokia radinio kultūrine ir chronologine interpretacija. Pirmiausia skiriasi technologija ir puošyba. Ornamentuota šukė priklauso tam pačiam technologiniam kompleksui, kuris pavadintas antrąja Kubilėlių vėlyvosios keramikos grupe. Jai priskirta tvirta, dažnai redukcinėje aplinkoje gerai išdegta keramika su smulkiais mineralinėmis priemaišomis molyje ir gludintu bei giliai raižytu paviršiumi (6 pav.). Varpinių taurių kultūros indai puošti naudojant graviruoto volelio techniką (*knurling technique*), kai ištisos indo zonos padengtos vienodų geometrinių figūrų ornamentu. Taip pat naudoti gilių storos virvutės įspaudų ir įpjovų motyvai (Czebreszuk, Szmyt 2008; 2012). Kubilėlių šukė – su atskiromis negiliomis įraižomis: rėžtos netiksliai, tarpai tarp jų nevienodi, stulpelių linijos netiesios. Atrodo, raižyta skubant, paviršiai tik apdžiūvus.

A. Tomaszewskio paskelbtame straipsnyje yra publikuota atsitiktinai kapinyno ir gyvenvietės

teritorijoje aptikta šukė su visiškai identišku Kubilėlių šukei ornamentu (Tomaszewski 1983, p. 46, rys. 1:w). Naujoje Pševorsko kultūros medžiagoje yra nemažai raižinių – vieni ornamentai artimi Kubilėlių šukės ornamentui, kitų – visiškai kitokie, tačiau visus juos vienija bendras požymis – nubrėžtų kompozicijų netikslumas (Bor 2017, tab. 3:7, 13, 14; Grygieł 2017, p. 226, Tabl. 10:1–3, 5, 7; Teska, Michałowski 2017, tab. 3:3, 8:1–3; Żychliński, Teska 2017).

Paveisijuose aptiktas urnas G. Grižas identifikavo kaip Bogačevo kultūros palikimą (Grižas, Bitner-Wróblewska 2007). Straipsnyje buvo paskelbta ir kitų radinių, priskiriamų Bogačevo kultūrai, tarp jų – puošni Pažarsčio pilkapyno urna.

Pažarsčio pilkapynas tyrinėtojams buvo žinomas jau XIX a. pabaigoje. Aštuntame dešimtmetyje vieną pilkapį kasinėjo A. Budzinskis. 1967 m. bandomuosius kasinėjimus atliko Kauno valstybinio istorijos muziejaus archeologai K. Gabriūnaitė ir J. Antanavičius. 1975–1976 m. pilkapyną kasinėjo Vilniaus valstybinio pedagoginio instituto archeologinė ekspedicija, vadovaujama M. Michelberto. Per du kasinėjimų sezonus ištirta 19 pilkapių. Jų sampuluose aptikta ankstesnės gyvenvietės kultūrinio sluoksnio liekanų (Michelbertas 1989).

Lyginant Paveisiejų ir Pažarsčio keramiką, nustatyta, jog tarp šių tipologiškai artimų indų yra technologinių skirtumų: Paveisiejų urnų molyje – stambios rausvo grūsto granito priemaišos, Pažarsčio urnoje – smulkios įvairių akmens rūšių priemaišos, analogiškos Kubilėlių antrosios grupės keramikos priemaišoms. Skirtingos priemaišos rodo kitokias išdegimo aplinkybes – puodai su stambiomis priemaišomis geriau išdega atviroje ugniavietėje (Vengalis 2007, p. 115). Paveisiejų keramikos paviršiaus faktūra dvejopa: viršutinėje dalyje paviršius lygus ir gludintas, apatinėje – truputį grublėtas. Pažarsčio urnoje galima išvelgti 3 paviršiaus formas: viršuje prie kaklelio paviršius lygus, apatinėje urnos dalyje – ryškiai vertikaliai brūkšniuotas, o prie pat dugno – grublėtas (29 pav.).



29 pav. Keramikos faktūros pavyzdžiai: 1–3 – Paveisiejai, 4–6 – Pažarstis (LNM). V. Juodagalvio nuotr.

Ryšiai brūkšniuotą paviršių reikėtų laikyti vietine Užnemunės ypatybe, nes kitose Bogačevo keramikos paplitimo zonose jis nebūdingas (Nowakowski 2007).

## IŠVADOS

Iš visų tyrinėtų Užnemunės paminklų pats reikšmingiausias keramikos raidai pažinti yra Paveisiejų, Zapsės archeologinis kompleksas. Trys <sup>14</sup>C datos (3967–3354 cal BC, 2487–2145 cal BC ir 2141–1754 cal BC) apima laikotarpį nuo vidurinio neolito iki pirmųjų II tūkstantm. pr. Kr. amžių. Šiame laiko tarpsnyje Paveisiejų gyvenvietėje buvo gaminami bei naudojami 6 stilių ir tipų indai, turintys gana aiškius technologinius ir stilistinius atributus: Narvos klasikinio stiliaus, Nemuno, Rutulinių amforų, Cedmaro, Virvelinės keramikos kultūros, Pamarių, arba Vėlyvosios virvelinės keramikos, ir Tščineco tipo. Tščineco laikotarpyje Paveisijuose pradėta taikyti nauja, iki tol nenaudota keramikos gamybos technologija – indų išdegimas redukciniame aplinkoje.

II tūkstantm. pr. Kr. viduryje Lietuvoje buvo paplitusi neornamentuota keramika, vadinama Žaliosios arba Žaliosios–Bratoniškių. Užnemunėje buvus Žaliosios–Bratoniškių keramikos laikotarpį, kai ji buvo pradėta gaminti ir naudoti, patvirtina Aradninkų, Zapsės gyvenvietės radiniai ir dvi <sup>14</sup>C datos: 1499–1128 cal BC ir 1373–920 cal BC.

Ankstyviausias Padusio gyvenvietės laikotarpis <sup>14</sup>C datomis neparemtas – datuotas tradiciniu tipologiniu būdu, remiantis pirmiausia titnaginiais dirbiniais, pripažįstant pirmosios grupės keramikos ir titnaginių radinių komplekso vienalaikiškumą. Tikėtina, jog gyvenvietė egzistavo iki 1200 m. pr. Kr. Šiame laikotarpyje Padusio gyvenvietėje buvo gaminama ir naudojama keramika lygiu ir vos grublėtu paviršiumi, puošta giliais apskritų duobučių įspaudas.

Žiūrių gyvenvietės ir Paveisiejų kapinyno medžiaga yra I tūkstantm. pr. Kr. pradžios; jai artimiausių analogijų aptikta Naudvario kapinyne ir

gyvenvietėje dešiniajame Nemuno krante. Paveisiejų urna sietina su <sup>14</sup>C data 1643–1399 cal BC, Naudvario kapinyno <sup>14</sup>C data – 970–830 cal BC. Naudvario ir Žiūrių gyvenviečių struktūra, keramika, Paveisiejų ir Naudvario laidojimo papročių panašumas leidžia daryti prielaidą, jog Užnemunės ir Nemuno žemumio gyventojai sudarė atskirą kultūrinę bendriją, nesusijusią su Vakarų baltų pilkapių ir Brūkšniuotosios keramikos kultūrų sritimis.

Padusio gyvenvietėje rasta vėlyvojo Brūkšniuotosios keramikos kultūros stiliaus keramikos: <sup>14</sup>C data 212–354 cal AD rodo tūkstantmečių sandūrą.

Iš senojo geležies amžiaus yra vėlyvoji Kubilėlių gyvenvietė ir Paveisiejų, Zapsės kapinyno keramika, kuriai būdingi vietinės raidos kruopėtos, Pševorsko, Bogačevo ir vėlyvosios Brūkšniuotosios keramikos bruožai.

## Padėka

Dėkoju Gyčiui Grižui, Vyteniui Podėnui ir Ryčiui Šiaulinskui už mintis ir įžvalgas, padėjusias geriau orientuotis vėlyvosios keramikos erdvėje, ir dr. Gyčiui Piličiauskui už pagalbą kalibruojant datas.

## ŠALTINIŲ IR LITERATŪROS ŠARAŠAS

Antoniewicz, J., Okulicz, J., 1958. Sprawozdanie z prac wykopaliskowych, przeprowadzonych w latach 1951–1954 w Jezioroku, pow. Giżycko. *Materiały starożytne*, 3, 7–69.

Bagušienė, O., Rimantienė, R., 1974. Akmeniniai gludinti dirbiniai. *LAA*, 1, 138.

Basanavičius, J., 1891. *Apie senoves Lietuvos pylis*. Tilžė: M. Jankaus spaustuvė.

Basanavičius, J., 1936. *D-ro Jono Basanavičiaus autobiografija*. Vilnius: Lietuvių mokslo draugijos leidinys.

Baubonis, Z., Fediajevas, O., Merkevičius, A., 2013. Zubrių neįtvirtintos gyvenvietės tyrimai. *ATL 2012 metais*, 52–60.

- Brazaitis, D., 1998. Pyplių piliakalnio papėdės gyvenvietės. *LA*, 15, 87–106.
- Brazaitis, D., 2000. Žalvario amžiaus medžiaga iš Visėtiškių pilkapyno ir jo aplinkos. *LA*, 20, 101–114.
- Chomentowska, B., 1975. Osada kultury pomorskiej i kultury grobów kloszowych w Szeligach, pow. Płock. *Światowit*, XXXIV, 293–318.
- Czebreszuk, J., Szmyt M., 2008. Bell Beakers and Their Role in a Settlement Evolution During the Neolithic-Bronze Interstage on the Polish Lowland. In: Baioni, M., Leonini, V., Lo Vetro, D., Martini, F., Poggiani Keller, R., Sarti, L., eds. *Bell Beakers in every day life*. Firenze: Museo Fiorentino di Preistoria „Paolo Graziosi“, 221–233.
- Czebreszuk, J., Szmyt M., 2012. Bell Beakers and the cultural milieu of north European plain. In: Fokkens, H., Franco Nicolis, F., eds. *Background to Beakers. Inquiries into regional cultural backgrounds of the Bell Beaker complex*. Leiden: Sidestone Press, 157–175.
- Danilaitė, E., 1964. Brūkšniuotosios keramikos gyvenvietė Vakarų Lietuvoje. *MADA*, 2(17), 23–39.
- Daugudis, V., 1992. Dėl laidojimų Lietuvos piliakalniuose. *LA*, 9, 27–35.
- Furmanek, F., Masojć, M., Piekalski, P., 2012. Wyniki badań ratowniczych prowadzonych przez Instytut Archeologii Uniwersytetu Wrocławskiego w związku z budową Autostradowej Obwodnicy Wrocławia. In: Kadrow, S., ed. *Raport 2007–2008(1)*. Warszawa: Narodowy Instytut Dziedzictwa, 367–393.
- Girininkas, A., 1994. *Baltų kultūros ištakos*. Vilnius: Savastis.
- Girininkas, A., 2002. Pakretuonės 1-oji gyvenvietė. *LA*, 23, 187–196.
- Girininkas A., 2013. *Lietuvos archeologija, II. Ankstyvasis metalų laikotarpis*. Klaipėdos universiteto leidykla.
- Girininkas, A., Daugnora, L., 2016. The Neolithic in East Lithuania. In: Zabiela, G., Baubonis, Z., Marcinkevičiūtė, E., eds. *A Hundred Years of Archaeological Discoveries in Lithuania*. Vilnius: Society of the Lithuanian Archaeology, 40–49.
- Gloger, Z., 1903. *Dolinami rzek. Opis podróży wzdłuż Niemna, Wisły, Bugu i Biebrzy*. Warszawa: Nakład Ferdynanda Hössicka.
- Grasselt, T., 2017. Przeworsk-Einflüsse in Fundkomplexen der Latènezeit zwischen Ilm und Saale. Wpływy kultury przeworskiej w materiałach z okresu lateńskiego pomiędzy rzekami Ilm i Soławą. In: Meyer, M., Łuczkiwicz, P., Rauchfuß, B., eds. *Eisenzeitliche Siedlungskeramik der Przeworsk-Kultur. Ceramika osadowa kultury przeworskiej z młodszego okresu przedrzymskiego*. Berlin: Edition Topoi, 57–80.
- Grigalavičienė, E., 1979. Egliškių pilkapiai. *LA*, 1, 5–43.
- Grigalavičienė, E., 1986a. Nevieriškės piliakalnis. *LA*, 5, 52–88.
- Grigalavičienė, E., 1986b. Sokiškių piliakalnis. *LA*, 5, 89–138.
- Grigalavičienė, E., 1989. Brūkšniuotosios keramikos lokaliniai variantai Lietuvoje. *MADA*, 3(108), 69–83.
- Grigalavičienė, E., 1992a. Juodonių piliakalnis ir gyvenvietė (Rokiškio raj.). *LA*, 9, 41–91.
- Grigalavičienė, E., 1992b. Kerelių piliakalnis. *LA*, 8, 85–105.
- Grigalavičienė, E., 1995. *Žalvario ir ankstyvasis geležies amžius Lietuvoje*. Vilnius: Mokslo ir enciklopedijų leidykla.
- Grižas, G., 1998. Zapsės kapinyno tyrinėjimai. *ATL 1996 ir 1997 metais*, 195–197.
- Grižas, G., Bitner-Wróblewska, A., 2007. Ceramika kultury bogaczewskiej z południovej Litwy. *Seminarium Bałtyjskie*, 1, 261–278.
- Grižas, G., Juodagalvis, V., 1996a. Akmens amžiaus gyvenviečių tyrinėjimai prie Zapsės upės. *ATL 1994 ir 1995 metais*, 11–14.
- Grižas G., Juodagalvis V., 1996b. Kapinynas ir gyvenvietė prie Zapsės upės. *ATL 1994 ir 1995 metais*, 109–110.
- Grižas G., Juodagalvis V., 1998. Zapsės upės 5-oji gyvenvietė. *ATL 1996 ir 1997 metais*, 14–17.

- Grižas, G., Žegunis S., 2000. Zapsės upės 5-oji gyvenvietė. *ATL 1998 ir 1999 metais*, 30–31.
- Grygieł, M., 2017. Die Besiedlung der Tynecie-Gruppe in Zagórzycy, Landkreis Kazimierza Wielka. Osadnictwo ludności grupy tynieckiej w Zagórzycach, pow. Kazimierza Wielka. In: Meyer, M., Łuczkiwicz, P., Rauchfuß, B., eds. *Eisenzeitliche Siedlungskeramik der Przeworsk-Kultur. Keramik osadowa kultury przeworskiej z młodszego okresu przedrzymskiego*. Berlin: Edition Topoi, 199–231.
- Gumiński, W., 1999. Kultura Zedmar a kultura Narva. Razem czy osobno. *Światowit*, 42(1), 59–69.
- Gumiński, W., 2005. Szczepanki 8. Nowe stanowisko torfowe kultury Zedmar na Mazurach. *Światowit*, V(XLVI), 53–104.
- Gumiński, W., 2011. Importy i naśladownictwa ceramiki kultury brzesko-kujawskiej i kultury pucharów lejkowatych na paraneolitycznym stanowisku kultury Zedmar – Szczepanki na Mazurach. In: Stankiewicz, U., Wawrusiewicz, A., eds. *Na rubieży kultur. Badania nad okresem neolitu i wczesną epoką brązu*. Białystok: Muzeum Podlaskie w Białymstoku, 149–160.
- Ignaczak, M., Affelski, J., 2012. Osadnictwo z wczesnego okresu epoki żelaza na stanowisku Janów Pomorski 1. In: Bogucki, M., Jagodzinski, M.F., eds. *Studia nad Truso. Janów Pomorski, stan. 1, wyniki ratowniczych badań archeologicznych w latach 2007–2008, Tom I:1 od paleolitu do wczesnego okresu wędrówek ludów*. Elbląg: Muzeum archeologiczno-historyczne w Elblągu, 51–157.
- Iršėnas, M., Butrimas, A., 2000. Daktariškės gyvenvietės keramikos su organinės kilmės priemaisomis ornamentika. *LA*, 19, 125–138.
- Iwanicki, P., 2015. Kształtowanie się osadnictwa kultury bogaczewskiej w dolinie Gołdapy, na podstawie badań z lat 2008–2011. In: Wadył, S., Karczewski, M., Hoffmann, M., red. *Materiały do Archeologii Warmii i Mazur, 1*. Warszawa–Białystok: Instytut Archeologii Uniwersytetu Warszawskiego, Instytut Historii i Nauk Politycznych Uniwersytetu w Białymstoku, 109–117.
- Jaremek, A., 2003. Badania na osadzie przyrodowej w Jeziorku stan. I. *Światowit*, V (XLVI), 251–254.
- Jovaiša, E., 2012. *Aisčiai. Kilmė*. Vilnius: Edukologija.
- Juodagalvis, V., 1988. Akmens amžiaus paminklų tyrinėjimai Šešupės baseine. *ATL 1986 ir 1987 metais*, 18–20.
- Juodagalvis, V., 1990. Gedupio gyvenvietės tyrimai. *ATL 1988 ir 1989 metais*, 17–18.
- Juodagalvis, V., 1992. Kubilėlių vėlyvojo neolito gyvenvietė. *LA*, 8, 34–56.
- Juodagalvis, V., 1994a. Kiaurasienės keramikos klausimu. *Kultūros paminklai*, 1, 4–9.
- Juodagalvis, V., 1994b. Tyrinėjimai prie Veisiejų ežero ir Zapsės upės. *ATL 1992 ir 1993 metais*, 16–20.
- Juodagalvis, V., 1998. The “Stone Age in South Lithuania” Project. *Archaeologia Baltica*, 3, 55–66.
- Juodagalvis, V., 1999. Senovės gyvenvietė prie Dusios ežero. *LA*, 16, 239–279.
- Juodagalvis, V., 2001a. Dusios ežero apylinkės. In: Baltrūnas, V., sud. *Akmens amžius Pietų Lietuvoje (geologijos, paleogeografijos ir archeologijos duomenimis)*. Vilnius: Geologijos institutas, 186–204.
- Juodagalvis, V., 2001b. Zapsės upės ir Veisiejų ežero apylinkės. In: Baltrūnas, V., sud. *Akmens amžius Pietų Lietuvoje (geologijos, paleogeografijos ir archeologijos duomenimis)*. Vilnius: Geologijos institutas, 188–196.
- Juodagalvis, V., 2002. Glūkas 10 – epipaleolitinė stovykla ir neolitinės gyvenvietės prie Varėnės upės. *LA*, 23, 197–238.
- Juodagalvis, V., 2007. Zapsės upės 1-oji gyvenvietė. *LA*, 31, 165–190.
- Juodagalvis, V., 2010. *Užnemunės priešistorė*. Vilnius: Diemedžio leidykla.
- Juodagalvis, V., 2016. The Neolithic–Early Bronze Age in the Trans-Nemunas Region (Užnemunė). In: Zabiela, G., Baubonis, Z., Marcinkevičiūtė, E., eds. *A Hundred Years of Archaeological Discoveries in Lithuania*. Vilnius: Society of the Lithuanian Archaeology, 66–85.

Juodagalvis, V., Marcinkevičiūtė, E., 2004. Varėnės upės 10-oji senovės gyvenvietė. *LA*, 25, 79–108.

Kaczyński, B., 2007. Osadnictwo kultury kurhanów zachodniobałtyjskich oraz kultury wielbarskiej w świetle badań sondażowych na stanowiskach III, IV, VI, IX oraz XI w Wojciechowie, pow. Lidzbark Warmiński. In: Wadył, S., Karczewski, M., Hoffmann, M., red. *Materiały do Archeologii Warmii i Mazur, 1*. Warszawa–Białystok: Instytut Archeologii Uniwersytetu Warszawskiego, Instytut Historii i Nauk Politycznych Uniwersytetu w Białymstoku, 109–117.

Kontrimas, D., 2016. Alytaus piliakalnio papėdės gyvenvietė. *ATL 2015 metais*, 117–121.

Kulikauskas, P., 1953. *Istorijos ir teisės instituto archeologiniai žvalgomoji ekspedicija 1953 m. birželio 2–16 d.* LIIR, F. 1, b. 23.

Kulikauskas P., 1965. Jotvingių pėdsakais. *Mokslas ir gyvenimas*, 3, 30–32.

Kulikauskas P., 1970. Piliakalnio kaimo Rasių apylinkės Vilkaviškio rajono piliakalnis ir jo tyrinėjimai 1961 metais. *Istorija*, XII (2), 143–161.

Kulikauskas, P., 1972. Paveisininkų, Lazdijų raj., piliakalnis ir jo tyrinėjimai. *Istorija*, XI, 227–246.

Kulikauskas, P., 1974. Varnupių (Kapsuko raj.) piliakalnis 1971 m. tyrinėjimų duomenimis. *Istorija*, XIV (1), 97–116.

Kulikauskas P., 1976. Obelytės, Alytaus raj., piliakalnis ir jo tyrinėjimų duomenys. *Istorija*, XVI (2), 104–114.

Kulikauskas, P., 1982. *Užnemunės piliakalniai I–XIII amžiuje*. Vilnius: Mokslas.

Lakiza, V. L., 2007. Cultural identification of „the corded materials” from Belorussian Neman river basin. *LA*, 31, 23–38.

Luchtanas, A., 1992a. Rytų Lietuva I tūkst. pr. m. erą. *LA*, 8, 56–85.

Luchtanas, A., 1992b. Ankstyvojo geležies amžiaus Kernavės kapinynas. *LA*, 9, 35–39.

Lietuvos, 1961. *Lietuvos archeologijos bruožai*. Vilnius: Valstybinė politinės ir mokslinės literatūros leidykla.

Lisiecki, A., 2003. Kultura łużycka czy kultura kurhanów zachodnio bałtyjskich (?) na stanowisku Szczepanki 8, Mazury. *Światowit*, V(XLVI), 105–110.

Masiulienė, I., 2013. Bandužių senovės gyvenvietė. *ATL 2012 metais*, 95–112.

Michelbertas, M., 1989. Pažarsčio pilkapiai. *Istorija*, 30, 3–23.

Muzolf, B., Kittel, P., Muzolf, P., 2012. Sprawozdanie z prac badawczych na wielokulturowym kompleksie osadniczym w miejscowości Smólsk, stanowisko 2/10, gm. Włocławek, woj. kujawsko–pomorskie. In: Kadrow, S., red. *Raport 2007–2008(1)*. Warszawa: Narodowy Instytut Dziedzictwa, 43–64.

Novakovski, W., 2007. Kultura bogaczewska na Pojezierzu Mazurskim od schyłku późnego okresu przedrzymskiego do starszej fazy późnego okresu wpływów rzymskich. Próba analizy chronologiczno-kulturowej (=Bitner-Wróblewska, A., red. *Kultura bogaczewska w 20 lat później: materiały z konferencji, Warszawa, 26–27 marca 2003, Seminarium Bałtyjskie, I*) Warszawa: Państwowe Muzeum Archeologiczne.

Osipowicz, A., 1867. Poboczny rzut oka na niektóre zamczyska i tak zwane góry sypane w okolicach Suwalk. *Tygodnik Ilustrowany*, XV, 384, 385, 55–58, 63–66.

Piličiauskas, G., 2012. Lietuvos neolito ankstyvojo metalų laikotarpio chronologija naujų radiometrinių datų šviesoje. *LA*, 38, 11–52.

Połużanski, A., 1859. *Wędrówki po gubernii Augustowskiej w celu naukowym odbyte*. Warszawa: Druk. Gazety Codziennej.

Puzinas, J., 1938. *Naujausių proistorinių tyrinėjimų duomenys: 1918–1938 metų Lietuvos proistorinių tyrinėjimų apžvalga*. Kaunas: Varpas.

Radziukynas, J., 1909. *Suvalkų rėdybos pilekalniai su žemlapiu*. Varšava: Jurgio Pesio leidimas.

Rimantienė, R., 1957. *Laumėnai, Pakalniškių apyl., Kauno raj. (tyrinėjimų ataskaita)*. LIIR, F. 1, b. 55.



- Rimantienė, R., 1974. Akmens amžiaus paminklai. *LAA*, 1, 5–83.
- Rimantienė, R., 1981. Akmens ir žalvario amžiaus paminklai. In: Čerbulėnas, K., sud. *Kauno marios*. Vilnius: Mokslas, 12–28.
- Rimantienė, R., 1999a. Margių 1-oji gyvenvietė. *LA*, 16, 109–170.
- Rimantienė, R., 1999b. Žaliosios žalvario amžiaus gyvenvietė. *LA*, 16, 217–228.
- Sadowski, J., 1877. Die Handelsstrassen der Griechen und Römer durch das Flussgebiet der Oder, Weichsel, des Dniepr und Niemen an die Gestade des Baltischen Meeres. *Jenaer Literaturzeitung*, 11, 588–589.
- Szmyt, M., 1993. Pottery. In: Kobusiewicz, M., Kabaciński, J., eds. *Chwalim: subboreal hunter-gatherers of the Polish Plain*. Poznań: Institute of Archeology and Ethnology Polish Academy of Sciences, 61–73.
- Šiaulinskas, R., 2005a. Naudvario kapinynas. *ATL 2002 metais*, 106–108.
- Šiaulinskas, R., 2005b. Naudvario kapinynas. *ATL 2003 metais*, 129–131.
- Šiaulinskas, R., 2006. Naudvario kapinynas. *ATL 2004 metais*, 110–111.
- Šiaulinskas, R., 2007. Naudvario kapinynas. *ATL 2005 metais*, 121–123.
- Šiaulinskas, R., 2010. Naudvario senovės gyvenvietė. *ATL 2009 metais*, 26–29.
- Šiaulinskas, R., 2016. The Lower Nemunas during the Early Metal Age. In: Zabiela, G., Baubonis, Z., Marcinkevičiūtė, E., eds. *A Hundred Years of Archaeological Discoveries in Lithuania*. Vilnius: Society of the Lithuanian Archaeology, 120–129.
- Tamulynas, L., 2002. Naudvario kapinynas. *ATL 2001 metais*, 132–133.
- Tarasenka, P., 1997. *Užnemunės krašto piliakalniai*. Vilnius: Savastis.
- Teska, M., Michałowski, M., 2017. Die Siedlungskeramik der Przeworsk-Kultur aus der jüngeren vorrömischen Eisenzeit in Großpolen. *Ceramika osadowa kultury przeworskiej z młodszego okresu przedrzymskiego w Wielkopolsce*. In: Meyer, M., Łuczkiwicz, P., Rauchfuß, B., eds. *Eisenzeitliche Siedlungskeramik der Przeworsk-Kultur. Ceramika osadowa kultury przeworskiej z młodszego okresu przedrzymskiego*. Berlin: Edition Topoi, 233–252.
- Tomaszewski, A., 1983. Materiały kultur grobów kloszowych i przeworskiej z Ożarowa Mazowieckiego, woj. Warszawskie. *Wiadomości Archeologiczne*, XLVIII/1, 45–54.
- Tradicinė, 2011. *Tradicinės keramikos dirbinių formos, dekoras, gamyba ir išdegimas (remiantis archeologine ir etnografinė medžiaga)*. Vilnius: S. Jokužio leidykla-spaustuvė.
- Vaitkuvienė, A., 2013. Pagramačio piliakalnis. *ATL 2012*, 133–137.
- Vengalis, R., 2007. Grublėtoji keramika Rytų Lietuvoje. *LA*, 32, 105–132.
- Volkaitė-Kulikauskienė, R., 1986. Narkūnų didžiojo piliakalnio tyrinėjimų rezultatai (Apatinis kultūrinis sluoksnis). *LA*, 5, 5–49.
- Żychliński, D., Teska, M., 2017. Die Keramik der Przeworsk-Kultur aus der jüngeren vorrömischen Eisenzeit in der Provinz Wielkopolska (Großpolen) im Kontext der großflächigen Rettungsgrabungen. *Ceramika kultury przeworskiej z młodszego okresu przedrzymskiego w Wielkopolsce w aspekcie szeroko płaszczyznowych ratowniczych badań archeologicznych*. In: Meyer, M., Łuczkiwicz, P., Rauchfuß, B., eds. *Eisenzeitliche Siedlungskeramik der Przeworsk-Kultur. Ceramika osadowa kultury przeworskiej z młodszego okresu przedrzymskiego*. Berlin: Edition Topoi, 253–280.
- Цимермане И. Р., 1980. Керамика I тысячел. н. э. Как источник для исследования этнической истории и культурных взаимоотношений на территории Латвии. In: Мугуревич, Э., С. (отв. ред). *Из древнейшей истории балтийских народов*. Рига: Зинатне, 70–79.

## SANTRUMPOS

ATL – Archeologiniai tyrinėjimai Lietuvoje  
LAA – Lietuvos archeologijos atlasas  
LA – Lietuvos archeologija

LIIR – Lietuvos istorijos instituto Rankraštynas  
LNM – Lietuvos nacionalinis muziejus  
MADA – Lietuvos TSR Mokslų Akademijos darbai, A serija

## FEATURES OF CULTURAL DEVELOPMENT IN THE TRANS-NEMUNAS REGION. THE CERAMIC ASPECT

Vygandas Juodagalvis

### Santrauka

Of all of the investigated Trans-Nemunas region sites, the most significant for recognising the development of pottery is the Paveisiejai-Zapsė archaeological complex. According to the accepted periodisation of Lithuania's Neolithic, the earliest Paveisiejai <sup>14</sup>C date corresponds to the Middle Neolithic. The reliability of this date is confirmed by the Narva classic style pottery. Three <sup>14</sup>C dates 3967–3354 cal BC, 2487–2145 cal BC and 2141–1754 cal BC cover the period from the Middle Neolithic to the first centuries of the 2<sup>nd</sup> millennium bc. During this time phase, six types of vessels, which have fairly clear technological and stylistic attributes: Narva classic style (Fig. 16), Nemunas (Fig. 21:18), Globular Amphora (Fig. 19:4), Zedmar (Fig. 18:3, 19:1), Corded Ware (Fig. 20), Bay Coast or Late Corded Ware (Fig. 19:2, 21:1–7), and Trzciniec (Fig. 22:1–13) cultures were produced and used in the Paveisiejai settlement.

Equivalents of the Trzciniec-style pottery's ornamentation at Paveisiejai can be found in the material from East Lithuanian and Belarusian Nemunas basin sites. During the Trzciniec period, a new pottery production technology, unused up until then: reduction firing began to be employed in Paveisiejai.

In the 2<sup>nd</sup> millennium bc, fairly easy to identify undecorated pottery, which is called Žalioji or

Žalioji-Bratoniškės, spread in Lithuania. Features characteristic of this pottery type include: rough fracture of the surface, light, shallow brushing, ground stone temper, and gentle S-shaped rims.

The finds from Aradninkai-Zapsė settlement (Fig. 6:14) and two <sup>14</sup>C dates: 1499–1128 cal BC and 1373–920 cal BC represent the Žalioji-Bratoniškės pottery period in the Trans-Nemunas region.

The earliest Padusys settlement period is not based on <sup>14</sup>C dating but has instead been dated using the traditional typological method, primarily using flint artefacts and by recognising the contemporaneity of the pottery from the first group (Figs. 11, 12) and the flint artefact assemblage. Some of the flint artefact types: a tanged triangular point, flat retouched transverse points, oval knives with a curved tip, a dagger or spearhead, and various, carefully made, special-purpose artefacts, are characteristic of the Bronze Age. Ground stone artefacts (Juodagalvis 2016, Fig. 16), which are rarely discovered in Stone Age settlements, were discovered in comparatively large numbers. Considering these circumstances, it is likely that the settlement existed up until 1200 BC.

Analogies to Žiūriai settlement, which has not been radiocarbon dated, can be found in the Masurian Lake District and Gołdapa river basin in

Poland. The pottery from Žiūriai (Figs. 8–10) and the Polish settlements have a great deal in common: ground stone temper, straight or somewhat everted rims (more rarely gentle S-shaped), lips flattened on top, subrim decoration, and smooth or only partly rough vessel surfaces. The settlement structure is also similar: all of them occupy a small area with isolated objects, i.e. hearths with stone structures and pits. Polish archaeologists attribute such sites to the West Baltic Barrow or Lusatian cultures.

In 2001, Naudvaris flat cemetery was discovered on the right bank of the Nemunas and excavated over several years. In 2009, Naudvaris old settlement, which covered a small area and contained an unclear stone structure in the cultural layer, isolated flint finds, and perforated, smooth, and grainy pottery, was discovered about 200 m from the cemetery and excavated. Naudvaris and Žiūriai settlements are separated by only 16 km.

Naudvaris cemetery has a  $^{14}\text{C}$  date of 970–830 cal BC. It is possible to connect the Paveisiejai urn (Fig. 23) with the 1643–1399 cal BC date of the charcoal from the bottom of what is probably a cremation pit. Some stylistic differences can be envisaged between the Paveisiejai and Naudvaris urns, but they fade away in the light of the very important unifying feature: the Paveisiejai and Naudvaris urns do not belong to the Brushed Pottery culture. The 1<sup>st</sup> millennium bc inhabitants of the lower reaches of the Nemunas and the Trans-Nemunas region, judging from the burial customs and pottery, were not closely linked culturally with either the West Baltic Barrow nor the Brushed Pottery culture areas.

Pottery characteristic of the Brushed Pottery culture (Fig. 13), not only its early development stage, but also its later period:  $^{14}\text{C}$  date 212–354 cal AD which marks the turn of the millennium, was discovered in Padusys settlement.

The old Iron Age is represented by the pottery from the late Kubilėliai settlement (Figs. 5, 6) and Paveisiejai-Zapsė cemetery (Fig. 24), where features of locally

developed slightly rough, Przeworsk, Bogaczewo, and late brushed pottery are reflected.

## ILLUSTRATIONS

Fig. 1. Pottery find spots in the Trans-Nemunas region and beside it: 1 – Aradninkai, 2 – Kašėliai, 3 – Kaukai, 4 – Krasnoznamenskojė, 5 – Kubilėliai, 6 – Kumelionys, 7 – Laumėnai, 8 – Meškučiai, 9 – Naudvaris, 10 – Obelytė, 11 – Padusys, 12 – Pajevonys, 13 – Paveisiejai, 14 – Paveisininkai, 15 – Pažarstis, 16 – Piliakalniai, 17 – Pypliai, 18 – Zubriai, 19 – Žiūriai. *Drawing by V. Juodagalvis.*

Fig. 2. Pottery from Kubilėliai (LNM EM 2353). *Photo by V. Juodagalvis.*

Fig. 3. Beaker fragments from Kubilėliai (LNM EM 2353). *Photo by V. Juodagalvis.*

Fig. 4. A reconstructed beaker from Kubilėliai (LNM EM 2353). *Photo and drawing by V. Juodagalvis.*

Fig. 5. Pottery from Kubilėliai (LNM EM 2353). *Photo by V. Juodagalvis.*

Fig. 6. Pottery from Kubilėliai (LNM EM 2353). *Photo by V. Juodagalvis.*

Fig. 7. Situation of Žiūriai settlement. 2009–2010 *orthophotography and photo by V. Juodagalvis.*

Fig. 8. Pottery from Žiūriai (LNM EM 2520). *Photo by V. Juodagalvis.*

Fig. 9. Pottery from Žiūriai (LNM EM 2520). *Photo by V. Juodagalvis.*

Fig. 10. Pottery from Žiūriai (LNM EM 2520). *Photo by V. Juodagalvis.*

Fig. 11. Pottery from Padusys (LNM EM 2355). *Photo by V. Juodagalvis.*

Fig. 12. Pottery from Padusys (LNM EM 2355). *Photo by V. Juodagalvis.*

Fig. 13. Pottery from Padusys (LNM EM 2355). *Photo by V. Juodagalvis.*

Fig. 14. Pottery from Padusys (LNM EM 2355). *Photo by V. Juodagalvis.*

Fig. 15. Pottery from Aradninkai (LNM EM 2497). *Photo by V. Juodagalvis.*

Fig. 16. Pottery from Paveisiejai (LNM). *Photo by V. Juodagalvis.*

Fig. 17. Pottery from Paveisiejai (LNM). *Photo by V. Juodagalvis.*

Fig. 18. Pottery from Paveisiejai (LNM). *Photo by V. Juodagalvis.*

Fig. 19. Pottery from Paveisiejai (LNM). *Photo by V. Juodagalvis.*

Fig. 20. Pottery from Paveisiejai (LNM). *Photo by V. Juodagalvis.*

Fig. 21. Pottery from Paveisiejai (LNM). *Photo by V. Juodagalvis.*

Fig. 22. Pottery from Paveisiejai (LNM). *Photo by V. Juodagalvis.*

Fig. 23. An urn from Paveisiejai cemetery (LNM). 1 – *Photo by V. Juodagalvis*; 2 – *Drawing by A. Ruzienė*; 3 – *Photo by G. Grižas.*

Fig. 24. Urn fragments from Paveisiejai cemetery (LNM). *Photo by V. Juodagalvis.*

Fig. 25. Pottery from Paveisiejai (LNM). *Photo by V. Juodagalvis.*

Fig. 26. Pottery from Laumėnai 4 find spot (LNM). *Photo by V. Juodagalvis.*

Fig. 27. Situation of Laumėnai (1) and Padusys (2) settlements and find spots. 1 – excerpt from page 499 of the 1928 map prepared by the General Staff Topography Section; 2 – LiDAR image. *Drawing by V. Juodagalvis.*

Fig. 28. Flint finds and pottery: at Kašeliai (1–4) and Pypliai 2 settlement (5–23, LNM EM 2496). *Photo by V. Juodagalvis.*

Fig. 29. Examples of ceramic fractures: 1–3 – Paveisiejai 4–6 – Pažarstis (LNM). *Photo by V. Juodagalvis.*

*Translated by J. A. Bakanauskas*

Gauta 2018 07 13  
Priimta 2019 06 25